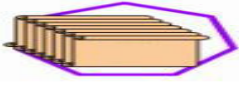


Woulo 6



KHRONICLE

Khronicle a prezante evènman, eksplikasyon depi nan konmansman an nan tan jiska kounye a (pase prezan tan kap vini). Pyebwa fanmi limanite. Eritaj nou an, kontinwite konesans, pwofetize!



Konesans poukisa sa ki te pase nan tan lontan an. Ede ak defi aktyèl yo. Fè plan pou lavni pi posib.



Pyebwa fanmi limanite

Semèn 1 Nesans limanite! **Tan lontan** 1st Sivilizasyon!

Byen lwen -2,100 pou -1,400 ane!

Mwayen pase -1,400 pou -700 ane!

Toupre pase -700 pou -70 ane!

Tan aktyèl yo -70 pou 0 ane! **Nouvo Lajapati** de ane 0! Pwofetize

1 Bondye ap tann ou tande!

Eritaj Lapriyè

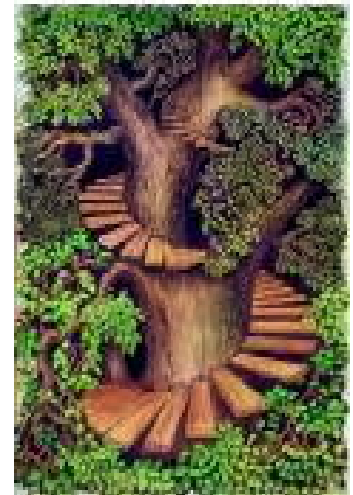
Mezanmi **1 Bondye**, Kreyatè linivè ki pi bèl Gadyen gadyen fidèl ou ki pi enb (1st non) Li rekonesan pou gen yon Eritaj

Yon Eritaj ki montre nou soti nan Yon

Eritaj ki di kiyès nou ye

Yon Eritaj ki ka transmèt bay pwochen jenerasyon an

Pou Glwa a **1 Bondye** ak byen limanite



Lapriyè sa a itilize lakay oswa nan yon rasanbleman.

Semèn 1 Kreyasyon!

Jou 1: Kòmanse

Nan kòmansman an te gen **1 Bondye** anyen: san koulè, san lavi, san mouvman, san nanm, san son, san tan, san yon sik nan kòmansman ak fen.

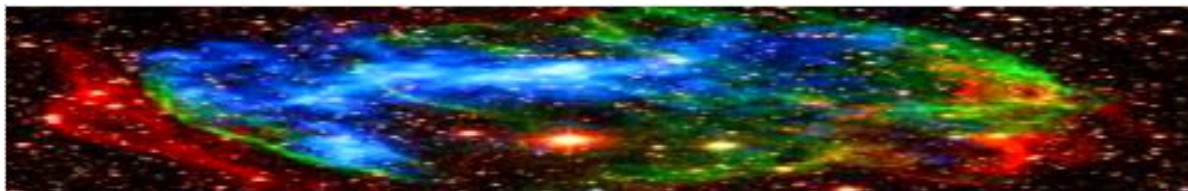
Fizikman anndan **1 Bondye** se tout blòk bilding ki egziste pou fè linivè a tou de pozitif ak negatif. Espirityèlman nanm orijinal la se **1 Bondye** tou de bon ak move.

1 Bondye te anwiye. **1 Bondye** rann souf, yon vapè dlo te kreye. Vapè sa a te genyen tout engredyan debaz yo te jwenn nan linivè fizik la, gaye nan tout direksyon nan anyen an. Linivè fizik la te fèt. Mouvman an te kreye yon bri sif; '**Mouvman**' ak '**Son**' yo te fèt.

1 Bondyerele sa (travay) Jou 1 ak Tante fèt!

Jou 2: Evolisyon

1 Bondye bat men li; li sonnen tankou yon bang. Sa a te kreye chalè ak fizyon gaz nan vapè dlo a, pozitif ak negatif eklatman, etensèl (**Zeklè**) ki te swiv pa eksplozyon (**Loray**) rezilta. Kòm gaz yo melanje, absòbe ak detwi, 'Sik nan kòmansman an, fini resiklaj' (**Cber**) te fèt. Espektak sa a te tou nesans la nan '**Koulè**'

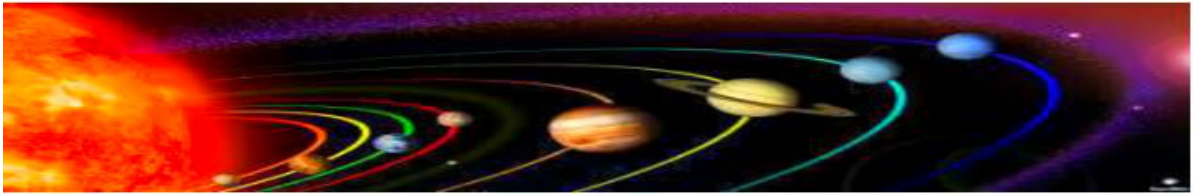


Melanj ki fèk kreye yo te yon ti kras enpafè, inegal, diferan, fason an **1 Bondye** Mwen te renmen li. Enpèfeksyon te kòmanse 'Evolisyon'. Evolisyon ke yo te enpafè te fè erè, men tou a nan inik ak entè aksyon. Pa gen anyen ki pafè oswa san erè. Yon moun pafè se enpafè yon lòt moun. Evolisyon se **1 Bondye** kreyasyon pi renmen.

1 Bondyerele sa (travay) Jou 2 ak Evolisyon te fèt!

Jou 3: Sistèm solè

1 Bondye te jwe ak melanj yo, analize yo, likide kèk nan gaz yo kreye koncoctions cho ak frèt sa a tou te kreye kèk ka nan solidifikasyon. **1 Bondye** te fòme voye boul pulsasyon, klere, dife '**Sou entènèt jwèt Sun Stars**' ki voye likid nan Linivè kreye '**Planèt yo**'. Kreyasyon sa a ke yo rekonèt kòm yon '**Sistèm solè**'. Linivè Fizik la gen anpil sistèm solè ki viv 'Sik kòmansman an, fini, resiklaj'.



1 Bondyerele sa (travay) Jou 3 ak Sou entènèt jwèt Sun Stars yo fèt!

Jou 4: Lyen nanm ant linivè fizik ak espiryèl

1 Bondye Lè sa a, te bay chak konbinezon de blòk bilding (linivè fizik) yon pati nan li, yo te espiryèl li, yon pati nan 'Original Soul la'. Chak 'nanm' resevwa pati li nan KONSEPSYON nan kreyasyon an nouvo nan konbinezon an nan blòk bilding.

Lè yon konbinezon de blòk bilding sispann egziste. Yon nanm retounen (Aprè lavi) pou **1 Bondye** pou fè rapò sou eksperyans li te genyen. Lè sa a **1 Bondye** voye nanm sa a nan yon lòt konbinezon de blòk bilding (Reyenkanasyon). Lè yon nanm te rive nan yon sèten nivo eksperyans li rete ak **1 Bondye** vin Etènèl nan Syèl la kòm yon Gadyen Linivè espiryèl la (Anj).

1 Bondyerele sa (travay) Jou 4 ak Nanmyo fèt!

Jou 5: Planèt Latè lakay nou

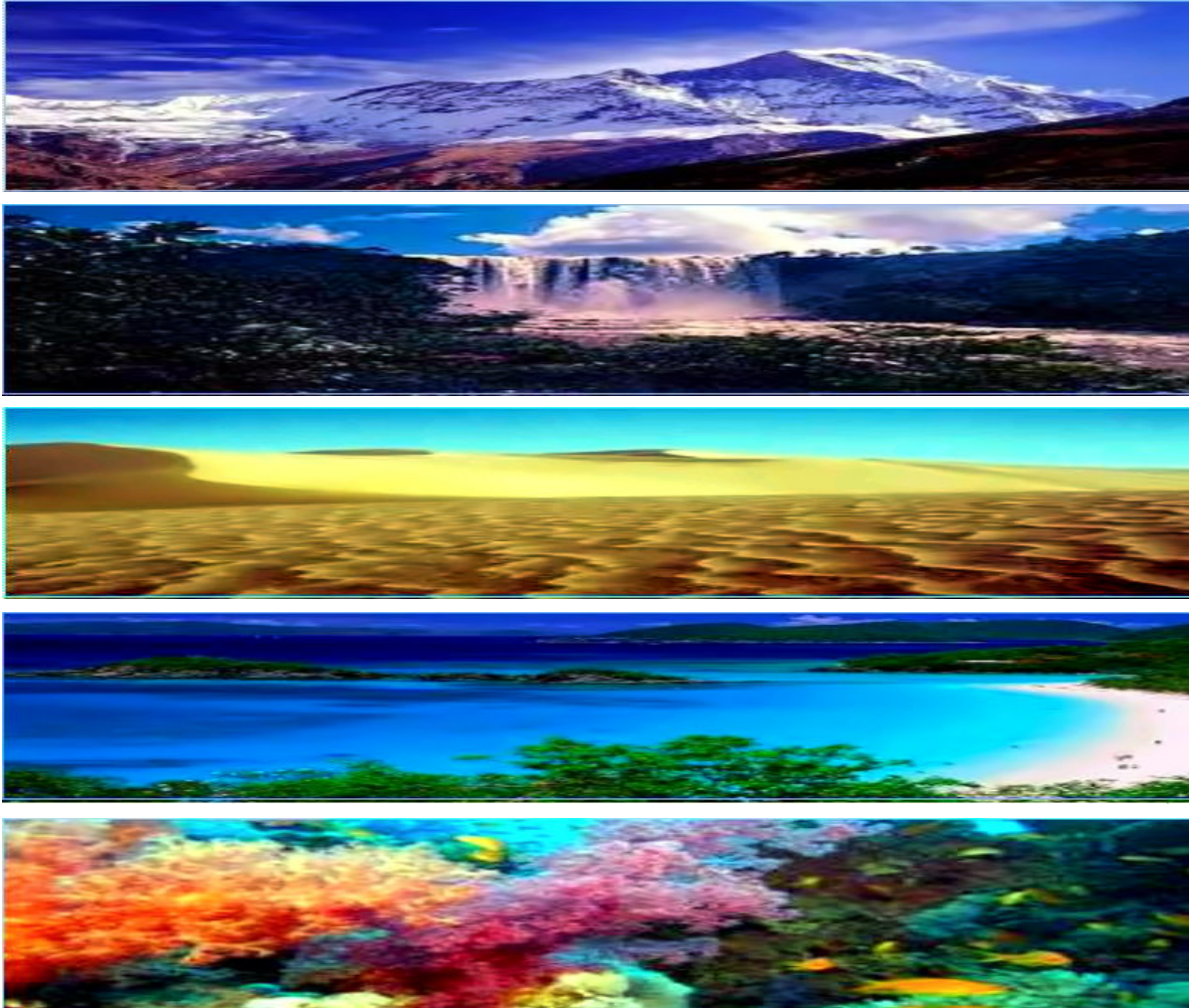
1 Bondye te jwe ak Evolisyon ki te kreye kondisyon espesyal sou kèk Planèt. Planèt sa yo te pwente nan yon sèten direksyon, yo te kreye anviwònman ak fòm lavi ki depanndan.



Latè se yon planèt konsa!

Latè se 3yèm planèt soti nan Solèy la nan sistèm Solè Destinè la. Latè a orbit Solèy la ak 1 Lalin nan orbit Latè. Yon anpil nan tenten espas imen òbit Latè. Planèt la gen plizyè milyon espès ki gen ladan moun. Entèdepanndan li

anviwònman (Anviwònman) ak fòm lavi (plant, bèt vivan) fè sa 'Lakay nou'.



1 Bondyerele sa (travay) Jou 5 ak Laviyo fèt!

Jou 6: 3 + 1 Ras imen yo rele Planèt Latè lakay nou

1 Bondye te gen zanj pou ede nan Linivè espartyèl la. Koulye a, lavi fòm kote ki nesès pou ede nan Linivè fizik la. **1 Bondye** te jwenn ke Planèt Latè te avanse ase pou prezante Limanite.

1 Bondye kreye 3 ras ak **Evolisyon** evolye dezagreman. **1 Bondye** li kontan ak 3+1 Ras epi li wè yo egal men diferan. **1 Bondye** vle entegrite rasyal, elve melanje yo se yon jou epi yo pa anfòm nan Destine imen. Entegrite rasyal se pa rasis ni fanatik sa pa vle di ke 1 Ras siperyè. Dezobeyi entegrite rasyal kreye mwatye kwaze pa akseptab pou nenpòt moun.

Moun, po nwa; wiry cheve nwa, je mawon pi entelijan pase nenpòt lòt bèt sou planèt la. **1 Bondyedi** yo dwe fyè paske mwen te fè ou konsa. Rele tèt ou 'Afriken' kèlkeswa kote ou ka viv. Si w ap viv andeyò Lafrik di, ajoute non Tribi ou rete a



ak(Ou ap viv ak branch fanmi Ameriken an)'Afriken Ameriken'Être fyè implique accouplement, miltipliye nan Ras ou a: Entegrite rasyal.

Pandan moun nwa yo te miltipliye yo te kòmanse flannen. Yo te ka jwenn nan Afrik, Pèsyann, Oceania ak Mongoli. Pita yo te prezante pa pirat Ewopeyen yo nan Amazonia ak Amerik kòm esklav. Europa kòm sèvitè.

Sepandan, yon klima ki pi frèt pa t benefisye moun nwa. Epitou evolisyon te trè dousman. **1 Bondyekreye 2 nouvo ras.**

Nan Mongoli **1 Bondye** chanje koulè po moun bay li yon koulè jòn pal, cheve a rete nwa men li te vin dwat. Je mawon yo te vin pandye. **1 Bondyedi** yo dwe fyè paske mwen te fè ou konsa. Rele tèt ou Mongolyen kèlkeswa kote ou ka viv. Ou ta dwe rete deyò Mongoli



ajoute non Tribi ou rete avèk yo. (W ap viv ak Tribi Ewopeyen an) 'Ewopeyen Mongolyen'. Lè w fyè sa mande pou kwazman, miltipliye nan Ras ou a: Entegrite rasyal. Moun ki je yo pandye miltipliye ak moute desann nan Amerik, Amazonia, Oceania, Pèsndi ak Ewòp.

Nan Ewòp **1 Bondye** te kreye moun po pal ak wouj ak swa ble, ble gri, je vèt ak blond platinum oswa cheve wouj dwat oswa tranble. **1 Bondyedi** yo dwe fyè paske mwen te fè w konsa. Rele tèt ou 'Ewopeyen' kèlkeswa kote ou ka viv. Ou ta dwe rete deyò Ewòp ajoute



non Tribi ou rete avèk yo (Ou ap viv ak Tribi Amazonyen an) Ewopeyen amazonyen'. Lè w fyè sa mande pou kwazman, miltipliye nan Ras ou a: Entegrite rasyal. Moun sa yo te prefere vwayaje nan dlo (andan, lanmè) nan lòt pwovens.

Sepandan 2 evolisyon okèt te fèt. Ewopeyen po pal te vin siwo myèl ki gen koulè po, nwa cheve mawon dwat, je mawon (yon varyasyon Ewopeyen an). Moun sa yo te moute desann nan lwès Pèsndi, nò Afrik, sid Ewòp, yo prezan kounye a nan tout pwovens..



Nan Ewòp, yon lòt anpil moun te evolye tounen nan po nwa men yo te gen cheve nwa dwat, je nwa. Evolye **1 Bondyedi** yo dwe fyè

fè nwa paske Evolisyon te fè ou konsa. Rele tèt ou evolye kèlkeswa kote ou ka viv. Si w ap viv andeyò peyi Pès la ajoute non Tribi w ap rete a. (Ou ap viv ak Tribi Oseyanyen an) Oseyanyen evolye. Lè w fyè sa mande pou kwazman, miltipliye nan Ras ou a: Entegrite rasyal.



Moun sa yo moute desann nan peyi Pès. Kounye a yo prezan nan tout pwovens yo.

Remak! Moun tankou tout lòt bagay nan Linivè yo enpafè, diferan, inik jis wout la **1 Bondye** renmen li. **1 Bondye** te bay chak ras (3+1) karakteristik inik: je nwa, pal ak pandye. **1**

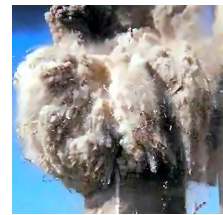
Bondye aksepte nwa Evolution kòm 4th ras. **1 BONDYE** vle kenbe entegrite rasyal. Sa vle di pa gen kwazman entèrasyal oswa miltipliye. Elve melanje detwi **1 Bondye** konsepsyon an.

1 Bondye wè 3+1 Ras kòm egal men diferan.

3+1 Ras fè moute **7 branch fanmi** ki ap viv nan anpil **Shires** (Lakay). Pale 7 lang, anpil dyalèk.

Endepandaman administre pa **7 Pwovens. 1**

Bondye renmen divèsite lang. Pa yon lang mondyal (Sonje, Babel Tower ak NY Twin Towers).



1 Bondye te kontan ak sa ki te reyalize nan 5 jou ki sot pase yo ak jodi a. **1**

Bondye reflekte sou semèn travay ki sot pase a. Pase te kòmanse planifye pou semèn travay kap vini an. Nou ta dwe imite **1 Bondye** etik semèn travay la!

1 Bondyerele sa (travay) Jou 6 ak Travay semèn etik yo fèt!

Jou 7: Jou repo ak tèm Fun-Day

1 Bondye te gen yon repo... Medite, priye chèche amoni enteryè ak bonè pou nanm ki p'ap janm fini an. Zanj yo te fè mizik, chante, danse epi yo te tande ri toupatou. **1 Bondye** te nan mitan tout plezi sa a ap jwi tout sa.



1 Bondyerele sa (repoze) Jou 7 Jou amizan pou gadyen gadyen!

Kreyasyon 7 Jou a fòmè baz kalandriye gadyen gadyen an. **Remak!** Longè a nan **1 Bondye** jou a diferan de jou Latè a. Kalandriye CG a gen anpil tèms pou '**Plezi-jou**': Selebrasyon, Memoryal ak wont.

Kalandriye CG a fè pati jesyon tan New Age: CG Revèy, Triyang Tan, Kouvrefe lannwit, woutin chak jou, Lapriyè chak jou, Kalandriye CG, Tèm Jou amizan, C. G Planifikatè, CG Chronicle, Kontinwite konesans, Pwofetize!



Dwe fè

1 Bondye bay egzanp travay 5 jou nan jou 6 evalye akonplisman ou, konplete nenpòt travay ki poko fini epi planifye travay semèn pwochèn yo. Nan jou 7 trè lavi gen yon **Plezi-jou**, fete... vizite yon rasanbleman!

Kwè **1 Bondye** se: Kreyatè a ak Nanm Etènèl. Kreyatè nan Linivè fizik ak espirityèl. Kwè **1 Bondye** se nanm ki p'ap janm fini an ke tout bagay k ap viv gen yon nanm! Kreyatè Evolisyon ak Limanite.

Kenbe entegrite rasyal pa gen kwazman entèrasyal oswa miltipliye! Viv pa sik kòmansman, fen, resiklaj (**Cber**). Pa entèfere ak Evolution pa gen okenn modifikasyon jenetik, klonaj! **1 Bondye** konsepsyon an se sakre! Enjilman entèferans **1 Bondye** li entèfere ak Evolisyon. Chanje **1 Bondye** konsepsyon an se yon krim kominotè!

Kwè nan dla,
Reyenkanasyon,
Imòtalite ak
Zanj yo.



Avètisman!

Planèt Latè ak Limanite yo anba 'Atak'! Vyolans, Polisyon ak Richès Apatheid ap dechire nou! Pini Vyolans, Sispann Polisyon, fini ak Apatheid Richès. **1 Bondye** ap gade.



1 Bondye
ap gade





Ansyen - Times 1st Sivilizasyon! jiska -2,100* ane

Limanite te aprann mache dwat, ranmase bè, nwa ak fouye rasin. Moun gwoupe pou ogmante siviv sa ki lakòz nesite pou lidèchip. Pi fò a Lite vin Tiran ak elve prensipal.

Limanite avanse nan chasè, te vin fè zouti, lè l sèvi avèk zouti pou lachas. Malerezman zouti pa sèlman te itilize pou lachas men tou pou touye lòt moun (piye egoyis lòt moun ki te reziste epi ki te vyole ak touye).

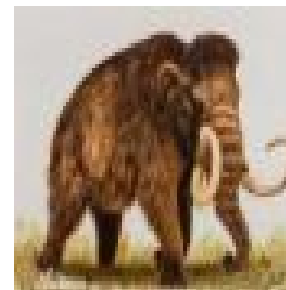


Limanite te dekouvri ke lachas an gwoup (travay ann ekip) te pote pi gwo siksè pase nenpòt sèl chasè. Sa a te mennen nan planifikasyon, òganize vwayaj lachas ak atak sou lòt gwoup yo.



Limanite devlope bri vokal, jès vizaj ak lang kò pou kominike. Ki mennen nan lapawòl ak langaj. Ladrès sa yo te mennen nan aprantisaj ak ansèyman. Manm ki gen eksperyans nan gwoup la te pase konesans akeri bay manm gwoup aprantisaj yo. Sijè yo kouvri: kolekte manje, lachas, po, koud, fè zouti, itilizasyon zouti, jès, grogman ak lapawòl.

Pandan moun yo t ap antre nan yon klima ki pi frèt yo te chase bèt ki gen fouri, yo te dekoche yo epi yo te kouvri kò yo (kòmansman Fashion). Zo yo te tounen zouti. Koud te devlope ak itilize sou po, fouri CAVES, kabin te vinabri. Fè dife devlope ki mennen nan kwit manje. Ladrès atistik tankou penti, modèl ajil, eskilti parèt.





Moun te devlope kwayans relijye.

Rityèl payen move devlope. Koruptye Bondye grasa sakrifis san. **Remak: 1 Bondyepa** vle sakrifis (san oswa otremant). Gadyen Gadyen opoze tout sakrifis. **1 Bondyepa** ka kòronp oswa achte.



Lòt moun te vin konnen semans ki soti nan zèb yo tonbe sou tè a epi yo pile yo te mennen nan rekòt. Sa a te yon 1st etap nan agrikilti. Agrikilti te vle di moun pa t 'gen moute desann. Abri pèmanan te vin posib. Gen kèk moun ki te vin kolon.



Moun yo te kòmanse espesyalize ki mennen nan trok (vyann, po, zouti, ajil boule..). Chasè yo ta echanje ak kolon. Nomad ki pase koloni yo ta twoke.

Nomads ak sa ki mal (tiran) lidè yo ta piye, detwi koloni yo, vyole, touye kolon. Sik konstriksyon, destriksyon ak rekonstwiksyon an te etabli.



Tou de frenn lan, banza ak flèch ogmante kapasite lachas kòm byen ke touye moun. Kolon yo te itilize nouvo zouti lachas yo kòm zam pou defann tèt yo.



Chasè yo te vin okouran de benefis ki genyen nan kontwole bèt yo ak swiv yo. Lachas te vin segondè. Yon vi nomad devlope. 1 ast etap nan domestikasyon bèt yo.



Kolon yo te kòmanse domestik pi piti bèt yo. Kolon yo devlope relasyon pi sere ak bèt yo. Bèt kay devlope, pa bèt aksepte moun kòm mèt yo, yon bezwen imen pou konpayi. Domestikasyon bèt yo amelyore rezèv manje, po, zo pou zouti, zam ak echanj.



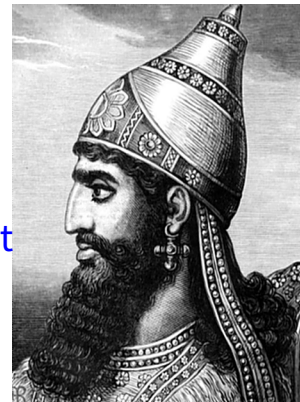
Sivilizasyon te bezwen pi bon kominikasyon pase tande vokal. Desen avanse nan ladrès ekri. Lè nimewo yo te ajoute devlopman imen te kòmanse akselere.



Wou a te fè moun yo plis mobil. Yo te kapab vwayaje pi vit ak pi long distans pote plis machandiz. Ki sa wou a te fè sou tè a vwal la reyalize sou dlo. Avanturyé (Nomad, kolon) itilize tou de pou kriminel yo (ravaj) aktivite yo.



Lidè Nomad Raiders te gen 1st chwa nan piyay fè yo pi rich pase lòt Raiders. Kominote agrikilti yo te chwazi anjeneral kiltivatè ki gen plis siksè oswa twoke kòm Lidè. Tou de kalite Lidè yo te devlope planifikasyon Imobilye. Yon dezi pou pase pouvwa ak richès bay pitit yo. Tirani ereditè* te vin komen. Lidè yo te bay tèt yo fantaisie (wa) tit, 'Monak'*. Gen kèk lidè ki te fou pou pouvwa yo te di yo se yon Bondye.



* Gadyen Gadyen opoze Ereditè Tirani Monak kòm sa ki mal.



Settler Monarch te bati fòtifikasyon ak etabli gason apentan (Gad...). Lidè relijye yo bati kote pou yo adore (Tanp...). Simetyèr ak Tanp (elitist, ponpye..) pou tranzisyon an nan

Aprè lavi te vin komen.

Wout komès yo te evolye. Visye move monak yo te swiv sa yo ak lame yo epi yo te etabli Anpi Tiranik yo (Sivilizasyon). Sivilizasyon sa yo te dirije pa vyolans epi yo te fini vyolan.

Tout bagay gen yon kòmansman ak yon fen konsa sivilizasyon yo. Nan kòmansman an gen batay ak kwayans relijye fò. Siksè ranplase lit. **Lapè**: ogmante richès, popilasyon, diminye etik travay, ogmante lwazi ak annwi. Annwi mennen nan imoralite. Sa a pouri ogmante dejwe. Li ranplase Relijyon ak irresponsabilite (jis pran plezi), libète enbesil, filozofi outraj. Lè lit la sispann stagnation mete nan mennen nan pouri anba tè ak nan fen an.



Limanite devlope 1 Bondye kwayans:

Ancient Times te ban nou 3 'Vrè' mesaje (Akenaton, Confucius, Invoker). 2 'Fo' mesaje (Moyiz, Bouda) ak yon move, Kil anti Bondye: 'Move Grenn' (Izrayèl), ki ap fonksyone kounye a.

Akhenaton (Amanhotep IV) Refòm atè Afriken

Akhenaton ankouraje 1 Bondye tou de maskilen (Li) ak Rezèv tanpon fanm (Li) an menm tan. Sa tout kreyasyon soti 1 Bondye li te nan Kreyatè a! Sa pa gen imaj de 1 Bondye egziste! Limyè solèy sa a se te rezon prensipal pou te gen lavi sou Latè!



Akhenaton ankouraje fanmi ak fanmi pataje kòm chemen pou 'Bonè' dirab. Ankouraje Amoni ant Limanite ak Abita!

Ankouraje diplomasi sou lagè pou rezoud diskisyon sou fwontyè yo. Akselere konstriksyon lè l sèvi avèk pi piti blòk bilding.

Akhenaton ak arogan te deklare ke li se 'sèl Pitit la' *nan 1 Bondye (fo). Li echwe pou pou fini 'Paganism' rituel li yo, senbòl ak resikle kote yo nan adorasyon yo. Pagan yo te eseye efase egzistans li.

* Jezi (fo mesi) itilize menm mo awogan yo (plagiate).

Invoker (Zoroaster) nan yon Bon Espri ak Aksyon

Nan tan ansyen nan peyi Pès **1 Bondye** jwenn yon nonm ki apwopriye pou vin yon mesaj. Invoker nan yon bon lespri ak bon aksyon (Zoroaster). Menm jan ak Akhenaton li te wè enpòtans Solèy la pou lavi sou Latè!



' a **Invokerte** trè mal, pwomèt yon Super imen (**mesi***) ta vini. Super imen sa a ta fè limanite kontan epi rezoud tout pwoblèm. Anpil kilt te pran move mesaj sa a epi yo te pwomèt yon mesi.

* **Remak!** Pa gen Super imen (**mesi**) ap vini pou fè limanite kontan epi rezoud tout pwoblèm. **1 Bondye** vle limanite bay prèv ke yo devlope ase. Pou jere kontantman ak rezoud pwoblèm. **1 Bondye** pral ede limanite nan sitiasyon ki depase kapasite l.

' a **Invoker**' te etabli kèk verite fondamantal: **1 Bondyese** kreyatè linivè fizik ak espiyèl yo. **1 Bondyese** yo dwe adore kòm Siprèm.

Adorasyon ka fèt ni lakay ni nan kominote a. Tout moun ta dwe travay aktivman pou amelyore kominote yo. Opoze polisyon dlo, tè ak atmosfè.

Opoze koripsyon ak enjistis. Sipòte moralite relijye ak jistis sosyal.

Remak! Lè Pès yo te anbrase ansèyman Invoker yo, yo te devlope pi gwo Anpi nan tan yo. Apre jete ansèyman Invoker yo. Pès pèdi pwosperite yo, enfliyan yo.

Akòz chanjman evolisyonè lòt mesaj ki soti nan tan sa a pa enpòtan ankò. Pou sipòte 'Invoker' la (**Zoroastriyen, Parsi**) li lè pou chanje a **1 Bondye** dènye mesaj: ' a **Manifest ki bay lalwa**'.



Gadyen gadyen ofri branch oliv la nan non vyolans, amoni, amitye a patizan yo nan 'Invoker nan yon bon lespri ak bon aksyon' yo rantre nan., **1 Bondye 1 Lafwa 1 Legliz Gadyen Gadyen Linivè** nan pwoklame **1 Bondye** dènye mesaj la '**Manifest ki bay lalwa**'!

Confucius moun ki gen bon konprann nan lès la

Nan tan lontan Mongoli (pwovens) **1 Bondye** jwenn yon nonm ki apwopriye pou vin konseye pou limanite:

Confucius!



Pawòl Konfisyen nan Sajès!

Pa fè lòt moun sa ou pa vle fè pou tèt ou! Anvan ou antre nan yon vwayaj pou tire revanj, fouye 2 tonm! Tout bagay gen bote li men se pa tout moun ki wè li! Kenbe fidelite ak senerite kòm 1st prensip! Lè kòlè ap monte, panse ak konsekans yo!

La fèm, la andire, senp ak modès yo tou pre vèti! Pou w wè sa ki dwat epi pou w pa fè l, se manke kouraj oswa prensip! Mwen tande e mwen bliye. Mwen wè mwen sonje. Mwen konprann. Lavi se vrèman senp, men si nou ensiste pou fè li konplike! Konesans reyèl se konnen nan ki nivo inyorans yon moun.

Fè fas ak sa ki dwat, kite li defèt montre yon mank de kouraj. Li pa enpòtan ki jan dousman ou ale osi lontan ke ou pa sispann. Vètyè pa kite kanpe pou kont li. Moun ki pratike li pral gen vwazen. Moun ki pale san lidè ap jwenn li difisil pou l fè pawòl bon Pi gwo glwa nou se pa nan pa janm tonbe, men nan leve chak fwa nou fè!

Moun yo ka fè yo swiv yon chemen nan aksyon, men yo pa ka fè yo konprann li!

Savan ki renmen rekonfò a pa bon pou yo konsidere l kòm yon savan !

Plis moun medite sou bon panse, se pi bon monn li a ak mond lan an jeneral!

Nan yon peyi ki byen gouvène, povrete se yon bagay pou w wont. Nan yon peyi ki mal gouvène, richès se yon bagay pou w wont. Sajès, konpasyon ak kouraj se 3 kalite moral moun rekonèt inivèsèl!

Pou sipòtè 'Confucius' li se tan pou chanje a **1 Bondye**'sdènye mesaj:' a **Manifest ki bay lalwa**'.



Gadyen gadyen ofri branch oliv ki pa vyolans, amoni, amitye pou disip 'Confucius' pou yo rantre nan., **1 Bondye 1 Lafwa 1 Legliz** Gadyen Gadyen Linivè nan pwoklame **1 Bondye** dènye mesaj '**Manifest ki bay lalwa**'!

Endouyism

Nan tan lontan sou Penensil Endyen an (bò solèy leve nan sistèm Rivyè Indus la, nan sid Himalayan Mountain Range) yon pèp devlope filozofi relijye tradisyonèl yo. Yo te anvayi. Pou distenge tèt yo ak anvayisè a. Moun nan lokalite yo te rele tèt yo Endou! Anvayisè angle, okipan, opresè ak eksplwatè yo rele ekriti relijye lokal yo: **Endouyis!**



Te gen diferan moun ki te ekri anpil liv sakre. Kreye yon fanmi nan filozofi relijye olye ke yon sèl relijyon. Tèks Endou (Vedas) pote 'Konesans'. Anpil ekriti pale sou 'Kod konduit', 'Lalwa' ak 'Devwa'. Koleksyon sa a enkòpore, 'Endouyis!' 'Endouyis' se yon fason pou lavi.



Endou kwè nan yon sik nan nesans, lanmò ak renesans ki gouvène pa Karma. Yon nanm pase nan lavi siksesif. Pwochen enkarnasyon li toujou depann de fason lavi anvan an te viv.

Anpil Endou anvi pou yon Èt Siprèm (**1 Bondye**). Ekriti Endou yo date. Li se tan pou Endou yo anbrase **1 Bondye** Dènnye mesaj la: The '**Manifest ki bay lalwa**'.



Gadyen gadyen ofri branch oliv ki pa vyolans, amoni, amitye pou disip 'Endouyis' pou yo rantre nan., **1 Bondye 1 Lafwa 1 Legliz** Gadyen Gadyen Linivè nan pwoklame **1 Bondye** dènnye mesaj '**Manifest ki bay lalwa**'!

Jaynisyon relijyon ansyen ki soti nan peyi Zend anseye ke wout la nan liberasyon ak benediksyon. Se viv yon lavi nan inofansif ak renonse. Objektif la nan **Jain** lavi se reyalize liberasyon nanm nan.



Gadyen gadyen ofri branch oliv ki pa vyolans, amoni, amitye pou disip 'Jainism' pou yo rantre nan., **1 Bondye 1 Lafwa 1 Legliz** Gadyen Gadyen Linivè nan pwoklame **1 Bondye** dènnye mesaj '**Manifest ki bay lalwa**'!

Sikhspanse relijyon ta dwe pratike. Lè w ap viv nan mond lan epi fè fas ak pwoblèm lavi chak jou.



Gadyen gadyen ofri branch oliv ki pa vyolans, amoni, amitye pou disip 'Sikhism' pou yo rantre nan., **1 Bondye 1 Lafwa 1 Legliz** Gadyen Gadyen Linivè nan pwoklame **1 Bondye**dènnye mesaj ' **Manifest ki bay lalwa!**

Bouda(Siddhartha Gautama)

Boudis se pa yon relijyon. Li se yon koleksyon alisinasyon san sans ak kèk vizyon ki baze sou tande. Li pa gen okenn koneksyon espirityèl ak **1 Bondye!**



Boudis, ki baze sou pawòl Siddhartha Gautama. Li soti nan yon fanmi byen lwen. Ki moun ki te rete nan Himalaya. Siddhartha te viv yon lavi gate ki pwoteje. Siddhartha te kite lavi pwoteje li. Li t ap chèche lumières pa jwenn **1 Bondye!** Li pa janm jwenn **1 Bondye.**



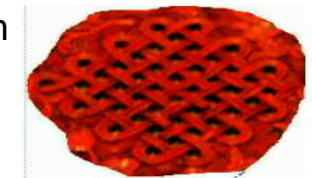
Siddhartha te eseye fè jèn. Sèvo li mouri te ba li alisinasyon. Li te eseye konkoksyon èrbal, fongis. Sèvo li ba li alisinasyon. Meditasyon te pwochen. Sèvo li ba li kèk vizyon. Li pa jwenn **1 Bondye!**



Siddhartha te fè reyinyon piblik, te pale sou eksperyans lavi li, sa li te aprann. Diskou li yo te rekonte pa admiratè pou yon tan long anvan yo te ekri. Lè w tande di Siddhartha a (kounye a yo rele Bouda) mo orijinal ak siyifikasyon yo pèdi.



Paske lide li yo baze sou yon sèvo tòtire epi li pa janm jwenn **1 Bondye.** Boudis se pa yon relijyon e li pa itil pou reyalize Destine Limanite. Boudis ta dwe chèche relijyon!



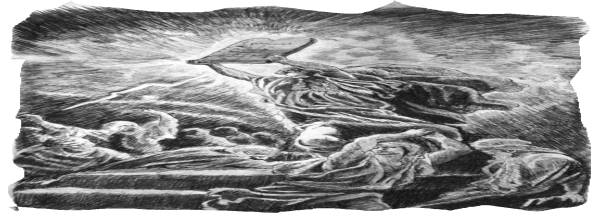
Gadyen gadyen ofri branch oliv ki pa vyolans, amoni, amitye pou disip 'Bouda' pou yo rantre nan., **1 Bondye 1 Lafwa 1 Legliz** Gadyen Gadyen Linivè nan pwoklame **1 Bondye**dènnye mesaj ' **Manifest ki bay lalwa!**

Kil Grenn Move(Izraelyen)

Kil sa a fè konnen li gen 4000 ane. Yo rele tèt yo Izrayelyen. Yo

ekri relijye yo se fantasy istorik ki baze sou odi, fab..

Yo fè mechanste yo ankong. **1 Bondyese** fache ak konpòtman vyolan yo ak Evaris parazit yo. Yo fè konnen yo te pwomèt peyi a.



Yo te resevwa tè pwomiz yo. Kounye a **1 Bondyevle** Izrayelyen an viv la epi okenn lòt kote. Chak moun gen yon devwa moral ak sivil pou ede yo deplase oswa transpòte yo ann Izrayèl.

Pa fache **1 Bondyevoye** Izrayelyen san reta nan '**Te pwomèt Tè**'. **1 Bondye** ap gade.

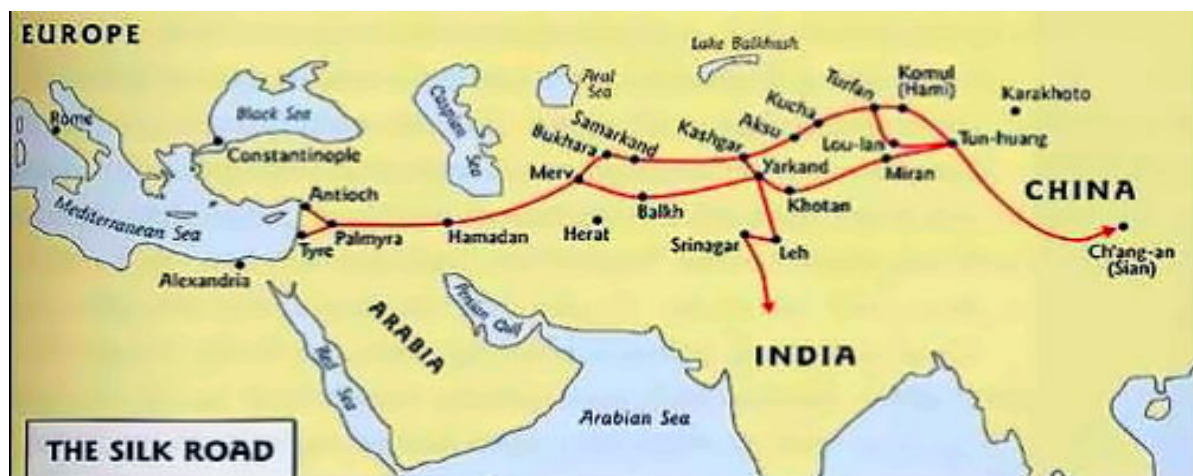


Gadyen gadyen yo ofri branch oliv ki pa vyolans, amoni, amitye pou disip 'jidayis' yo pou yo rantre nan., **1 Bondye 1 Lafwa 1 Legliz Gadyen Gadyen Linivè** nan pwoklame **1 Bondyedènye** mesaj '**Manifest ki bay lalwa!**'

Remak! Klèj Izraelyen (Rabi) yo pa akeyi.

Byen lwen - Sot pase Wout swa! -2,100 a -1400 ane

Sa a te laj Golden Lachin nan. Yo envante yon pwosesis estanda fè papye. Konvèti minrè fè nan fè kochon, fè jete, fè fòje, asye. Teknik yo SMELTING amelyore an kwiv, fè mennen nan yon seri avanse nan zouti agrikòl, zouti bòs chapant, zouti gastronomik, zouti domestik ak zam. Yo te itilize wou dlo a. Wout Swa a te etabli. Wout komès sa a soti nan Lachin nan Ewòp te yon gwo sous richès.



Distant-Pat la wè fizyon kilti grèk ak women. Kòmansman Anpi Women an. Women yo se te pi gwo plagiè nan istwa imen. Lè yo te vin atravè yon bon lide, aplikasyon, sistèm

yo kopye(absòbe)li. Lè sa a, yo te eseye fè li plis siksè. Yo te fè sa ak administrasyon, achitekti, edikasyon, lwa, militè, relijyon ak syans.

Women te fè lanmè Mediterane a tounen yon dlo dèyè Women. Esklav yo te pwodwi richès la. Militè a sekirize ak elaji Anpi a. Prete lajan ak litij te vin pi gwo wout pou anrichisman, enfliyans nan Anpi an. Bann Zelot Kreyen ek bann germanik ki' n dezamin lotorite Romen i fors anpar anpi Romen!



Gwoup 13 (1st kreyen)

La'Gwoup nan 13'te gen 1 Refòmè relijye (Jezi, Pitit yon bòs chapant), 12 disip Izrayelyen ak patizan ki pa Izrayelyen yo (Disip).



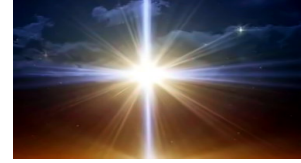
Jan nou koumanse, kote: Jezi te fèt ak edike yon Izrayelyen ki te rete nan Palestine yon Teritwa Wòm te okipe. Izrayelyen an te pi gwo gwoup etnik nan Palestine. Pou kenbe revòlt kont Wòm nan yon minimòm, Wòm te pèmèt Izrayelyen an gen yon Monak. Pouwa Egzekitif Jidisyè te ak Okipan yo.

Jan nou koumanse, move konsepsyon 1: Paran Jezi yo, Jozèf ak Mari, te vwayaje nan Palestine pa paske yo te fè yon resansman women men yo te kouri soti nan pèseptè dèt. Jozèf te prete lajan nan men yon pretè (Rabbis afilye reken prè) pou materyèl pou travay. Kliyan li yon sitwayen women te kite bridsoukou san peye. Yon ekriven te vle bay yon rezon pou vwayaj la men se pa rezon ki fè reyèl te chwazi yon evènman (Resansman Women) sa te sonnen plausible (libète literè). Lòt ekriven jis kopye fab sa a. (Remake Katolik yo jete epi chanje pati nan Bib la fè li fo fab fo)

Jan nou koumanse, move konsepsyon 2: Jozèf ak Mari te nan mizè, Jozèf pa t'kapab fè pitit, yo te mutile lè yo te sikonsi. Mari vin ansent, pou kouvri Wont kadejak la. **1 Bondye** te blame (konsepsyon tifi mirak).



Jan nou koumanse, move konsepsyon 3: Ekstrèm Oryan Astwonòm yo te wè yon Super Nova kwè ke li se yon siy ke yon moun enpòtan te fèt. Ekriven yo te ekri 3 Wa yo te wè yon etwal klere epi yo te vin wè nesans yon wa.



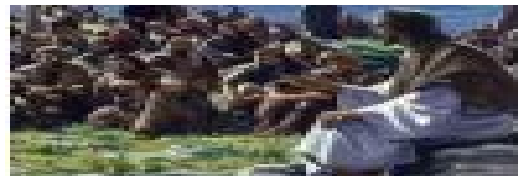
Jan nou koumanse, Jezi: Fèt (dat nesans enkoni) Nan Palestine, Pitit chapant, li te aprann komès zansèt li yo Lè sa a, rantre nan yon kil tout li toupre Lanmè Mouri a pou jwenn edikasyon moral. Kil la te anseye Jezi 'Padon' ak Pataje' men tou te ekspoze li nan envèrsyon. Kòm manm ansyen kil yo te fòse tout tan pi piti manm kil yo pou yo patisipe nan pratik omoseksyèl, epi yo te priye pou yo padone. Jezi te ale, pou l te vin yon predikatè vwayajè.

Remak! Jezi tankou tout etewoseksyèl (nòm) gen yon degoutans ak degoutan pou omoseksyèl yo (enfimite seksyèl). Jezi te aksepte padon men nan kè l li pa t kapab padone moun omoseksyèl yo.

Kil la te anseye Jezi pou l pale (pale an piblik) men pa ekri. Nenpòt sa Jezi te di yo pèdi. Ekri ki di yo konnen sa Jezi te di yo serye tankou 'Grimm Brothers Fairy Tales' ki baze sou tandè, entèpretasyon ekriven ak imajinasyon. Nou pa vrèman konnen sa Jezi te di oswa sa vle di. Tout relijye, mè, klèje ak lòt moun ap pèdi tan yo ak lavi yo etidye imajinasyon istorik sa yo.

Jezi, echwe Refòmè relijye Izraelyen

Jezi te yon karismatik, bèl, oratè. Kil la te anseye l ladrès oral men se pa ekri. Li te preche padon ak pataje.



Vwayaj li nan Palestine te fè l 'konsyan de gwo soufrans ak mizè nan moun ki te pote sou pa mechan, kòwonpi, visye Rabbi ak Monarchist la. Li te wè ki jan kredi detwi fanmi yo (ki raple l de paran li)



Jezi te prezante satir kòm kritik sosyal (nan Raben, Royalist) nan diskou li yo. Disip yo te sipòte l, lè yo te adrese Jezi kòm Wa, Senyè, Mesi... Foul moun yo te renmen li, Jezi te vin tounen yon selebrite.

Monarchists 'pa t renmen Jezi selèb la. Yo te pè pati anachis nan diskou li yo. Raben yo te wè l kòm yon fo ensilte deranje **1 Bondye**. Monachis ak Raben yo te kale yon plan pou sèvi ak pouvwa Jidisyè Women yo touye Jezi ak blame Wòm.



1 nan disip yo, te konfese lanmou yo ak afeksyon yo bay Jezi. Jezi te santi e li te montre repitasyon (padon pa t nan kè l). Disip la te choke, blese, dekouraje, revanj te antre nan lespri l.

Disip la te ale nan yon Tavèrn. Bared bay lòt alkòl doulè li yo ak bezwen pou tire revanj. Yon Monarchis ofri èd ak tire revanj. Disip la te fè konnen kote Jezi te ye. Monarchis la jete kèk pyès monnen sou tab la. Disip la te kòmande plis alkòl, pataje ak nouvo zanmi l 'yo jwenn alkòl.



Jezi te tòtire e yo te jwenn li koupab pa Izrayelit la. Gouvènè Women an pa t 'kapab kwè ke foul moun yo (ensite pa Raben ak monarchists) te vle menm pinisyon pou preche ak pou touye. Li teste foul moun yo lè li pwomèt pou l padone l. Izrayelyen an te chwazi yon asasen. Gouvènè Women an te degoute. Jezi te kloure sou yon kwa an bwa.



Kil Lanmè Mouri a te tande nan sitiyaasyon Jezi a, te vini, kòronp yon gad, ranplase Jezi ak yon moun ki mouri. Jezi te vle di disip yo orevwa. Rezirèksyon li te òganize pou kreye mistè. Jezi tounen nan Lanmè Mouri a!



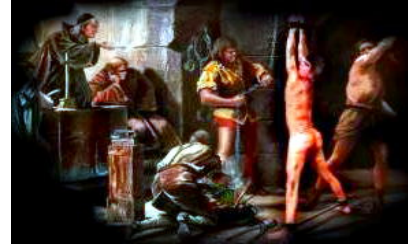
Jezi te vle refòm Izrayelit la. Disip li yo te ale nan Sant Linivè a: Wòm! Yo te ale nan refòm Women an. Kòmansman Krisyanis la (Izrayelit vakabon).

1 Bondye kite Jezi souffri paske li te anseye padon. Padon se fè travay Satan. Padon se pwoteje sa ki mal kont jistis. Li ankouraje re ofanse. **1 Bondye** responsab epi kwè nan jistis. Jezi se pa nan syèl la li se kontinyèl reyenkanasyon!

Krisyanis (Fo Mesi Kilt k ap chèche dominasyon mond lan)

Jezi ale, 2 nan disip li yo te deplase Wòm, tabli Krisyanis. Swiv egzanp Women an nan plagiarizing. Absòbe lòt rituèl payen relijye. Yo te vin relijyon prensipal Anpi Women yo. Adopsyon Anpi Women an nan Krisyanis se te kòmansman fen li.

Krisyanis te, se plis kriminèl, koripsyon, twonpe, imoral, vyolan pase nenpòt lòt gwoupman relijye. Krisyanis te mitasyon nan anpil ak divès Kilt. 2 moun ki pi mal yo, Katolik Women, Legliz Angletè (Anglikan, Batis, Evanjelik, Pannkotist)!



1 Bondyese fache!!!

Jezi te opoze: Kapitalis (Parazit Predatè pwofite), Globalizasyon (Jezi te opoze ak disip li yo ale Wòm), Touye, Monachi (Tirani éreditè), Richès-Apartheid (pwopriyetè prive). Nenpòt kretyen ki patisipe ak, oswa ki sipòte, Kapitalis, Richès apartheid, Monachi, Globalizasyon, touye, ap peche se yon Anti Kris la, Anti **1 Bondye**. Jezi ka padone kretyen sa yo. **1 Bondye** pa padone men li responsab ak konsekans yo. Krisyanis ap echwe Jezi. Li echwe limanite. Li echwe **1 Bondye**! Li fini.

Krisyanis ap echwe **1 Bondye**! **1 Bondye** vle kretyen yo anbrase dènye mesaj la, '**Moun ki bay lalwa Manifest**', vin yon Gadyen Gadyen. Mete yon fen nan 1000 ane mal!

Fè bonkenbe Sa ki mal responsab!



Gadyen gadyen ofri branch oliv ki pa vyolans, amoni, amitye pou disip 'Kreyanis' pou yo rantre nan., **1 Bondye 1 Lafwa 1 Legliz** Gadyen Gadyen Linivè nan pwoklame **1 Bondye** dènye mesaj '**Manifest ki bay lalwa**'!

Remak! Klèje kretyen yo (Prèt pou Pap) yo pa akeyi.

Mwayen - Sot pase - 1400 a -700 ane

Toupre - Sot pase - 700 ane pou -70 ane



Shun wont
Kretyen
Frè m yo
Fè yo responsab



Sa ki mal nan li a pi deprave! Mal inoubliyab, enpardonab!

Kongregasyon Frè Kretyen yo se yon Lòd nan Kil Payen Katolik ki soti nan pwovens Iland Europa. Objektif orijinal yo

se te edike jèn yo. Yo devlope 'ICttm' (Metòd ansèyman ki teworize timoun Ilandè) ki gaye tankou kansè atravè mond lan.

Andose pa Vatikan an sa ki mal li te vin modus operandi pou tout edikasyon Katolik. 1 yo st etablisman edikasyon te louvri nan Waterford Iland epi règ yo teworis timoun te kòmanse. Ankouraje ak pwoteje pa Evèk, Achevèk, Kadinal ak 'Pap'.



Frè kretyen yo kwè nan Satan ak lanfè. Yo pa t 'kapab tann ale la. Yo te kreye lanfè sou Latè pou timoun yo nan planèt nou an. Nou priye 1 **Bondye** ke yo responsab nan lavi ak apre lavi. Frè kretyen yo ak klèje (Prèt pou Pap), Katolik: Paran yo, Lapolis, Jidisyè, Politisyen, lòt,... ki te pwoteje pratikan 'Irish Child terrorizing teaching-method' a reviv mizè ak soufrans timoun yo kounye a ak pou tout tan. Antre nan priye nou an.

1 Bondye ap tann ou tande!



"Timoun Ilandè teworize metòd ansèyman"

Vyòl omosektyèl, sèks oral, mastibasyon, bèt masturbation, karese tètikul, bat, baton, imilyan, privasyon manje, travay di, ipotèmi,... Chak jou, chak swa, chak semèn, chak mwa chak ane... **Lanfè sou Latè!** Fè klèje imoral sa yo sal, depravasyon, pèvèti, relijye yo, pwofesè yo responsab, **MSR7**

'Christian Brothers Circle of Enlightenment'

Frè kretyen yo fòme yon sèk nan mitan an yon jèn ti gason ki pa gen kalson. Ti gason an te vyole envèrsyon jiskask li te senyen nan anus la. Frè kretyen yo korije ti gason an paske li fè yo fè sa. Yo di ti gason an yo konsa paske Bondye te fè yo konsa. Si ti gason an pale tounen, yo bat li. Frè kretyen yo jovial e yo kontan.

'Kulpabilite frè kretyen yo'

Frè Kretyen yo pa sèlman agresyon seksyèl ak fizik timoun atravè mond lan. Yo bay manti, blame viktim yo, reklame viktim yo kote move. Tout Frè Kretyen yo te padone youn lòt, youn te pwoteje lòt, te fo temwayaj devan Lapolis ak Lajistis.

Frè Kretyen Predatè Seksyèl yo te deplase al chache nouvo teren lachas pou teworize Timoun yo. Pou yo te katolik yo te reklame

(insilte **1 Bondye**) enfayibilite. Yo te resevwa pwoteksyon nan men klèje Katolik (Prèt pou Pap) ki enstwi Lapolis, Lajistis, politisyen ki katolik pou yo inyore viktim yo.

Klèr Katolik, Ofisye Lapolis Katolik, Jidisyè Katolik ak Politisyen Katolik te opere kòm yon katèl nan mal. Pwoteje moun ki abize timoun yo ak viktim viktim yo. Legliz Katolik pi gwo òganizasyon abi sou Timoun nan lemonn. Pi gwo sa ki mal Anti **1 Bondye** òganizasyon.

'Responsablite Frè Kreyen yo'

Pa janm nan istwa limanite te gen yon atak seksyèl kontinyèl predate sa yo sou timoun yo te komèt atravè lemond. Chak paran sou planèt la gen yon devwa moral pou mande gouvènman yo, pou pouswiv chak frè kreyen, katolik ki te pwoteje yo, pouswiv yo. **MSR7**



Tout sa frè kreyen yo posede yo konfiske (ki gen ladan atik pèsònèl) san konpansasyon. Chak bilding Frè kreyen yo itilize se yon kote ki mal. Kote sa yo demoli, resikle, rebati kòm Konpoze Reyabilitasyon. Nenpòt memwa Frè Kreyen yo efase.

'Ilandèwont'

Paran Ilandè, Kominote Ilandè, Lapolis Ilandè, Jidisyè Ilandè, Politisyen Ilandè yo tout echwe timoun ak timoun Ilandè atravè mond lan. Fè Ilandè konnen (ki pa vyolan) ki jan ou wont nan mank de konpasyon, jistis, konsyans yo. Ilandè paske yo imoral, irresponsab, konpòtman kriminèl yo pa akseptab yo dwe anplwaye nenpòt kote nan mond lan kòm lapolis, sistèm jidisyè, nan edikasyon oswa eli nan nenpòt biwo politik.



'Katolik wont'

Katolik yo te anbrase 'Irish Child terrorizing ansèyman metòd la' lè l sèvi avèk li nan Edikasyon Katolik andose ak ankouraje pa Vatikan an. Lè sa a, Katolik yo te fè konplo, yo kache epi ede moun ki abi sou Timoun Katolik yo sove. Fè fo temwayaj, entimide, detwi prèv, menase viktim tout bagay sa yo pou pwoteje Katolik Abizè Timoun yo.



Lapolis Katolik, Jidisyè ak Politisyen yo te patisipe nan konpòtman kriminèl sa a nan pa pouswiv, kouvri, detwi prèv... Sa a

konpòtman fè Legliz Katolik la pi gwo òganizasyon kriminèl. Mete fen nan mal sa a, evite lajistis wont, **MSR7**

Katolik ki pèmèt Legliz yo kreye, opere pi gwo Òganizasyon abi sou Timoun nan listwa fè Katolik yo pi gwo menas pou Timoun Mondyal la. Wont pou katolik yo. Fè katolik paran enkonpetan!

Gouvènman ki pèmèt edikasyon Katolik. Aktyèlman edikasyon Katolik mande edikatè ki abize yo pou yo demisyone. Yo ba yo yon bon referans epi voye yo nan edikasyon piblik nan yon lòt kote. Gouvènman ki pran resous ak lajan nan lekòl leta pou bay edikasyon Katolik echwe nan devwa yo pran swen timoun yo sipoze pwoteje yo. Gouvènman ki echwe timoun yo pa akseptab, yo ranplase, pou swiv, **MSR7**

Paran Katolik, Kominote, Lapolis, Jidisyè, Politisyen yo tout echwe Timoun Katolik. Fè Katolik konnen (ki pa vyolan) nan ki jan ou wont nan mank de moralite yo, konpasyon.. Katolik yo akòz konpòtman kriminèl imoral yo irèsponsab yo pa akseptab pou yo anplwaye nenpòt kote nan monn nan kòm polis, sistèm jidisyè, nan edikasyon oswa eli nan nenpòt biwo politik.

Timoun yo se avni nou Timoun
yo se imòtalite nou Timoun yo
merite pou yo pran swen,
pwoteje ak renmen!

Kouran - Tan

- 70 ane a 0 ane

Bonm dife nan Tokyo

Bonbadman nan Tokyo (東京大空襲), se te yon seri atak ayeryen bonm dife pa US Army Air Force pandan kanpay Pasifik yo nan Dezyèm Gè Gè.



Jeneral Brigad Lauris Norstad (agòch), Jeneral Curtis Le May (sant), Jeneral Brigad Thomas S. Power (adwat). Le May te deklare ane pita ke li pa te gen okenn pwoblèm pou touye moun inosan Japonè nan moman an. Li te akeyi kòm yon ewo ak akòde anpil meday pou kontribisyon li nan Operation Meetinghouse. Mas 1945. Guam.

Operasyon 'Meetinghouse' te fèt nan mitan lannwit 9-10 Mas 1945. Se sèl atak la bonbadman ki pi destriktif nan istwa imen. 41 kilomèt kare nan santral Tokyo te detwi plis pase 100,000 sivil mouri, kite plis pase 1 milyon moun san kay. Bonm dife yo se move kriminèl lagè!

Tokyo GMII firebombing, sèl atak la bonbadman ki pi mòtèl nan listwa. Fòs Ameriken yo te atake Tokyo pou fòse Japonè yo rann tèt byen bonè. Tanpèt dife yo te touye plis pase 100,000 sivil. Detwi mwaye vil la. Lame ameriken an te tann yon nwit klè ak van pou fè maksimòm domaj, e jou 9 mas 1945 kondisyon yo te pafè. 300 Bonm B29 lage prèske 500,000 silenn napalm ak vazlin sou zòn ki pi peple nan Tokyo. Atak la, te pote ensinerasyon mas sivil yo nan yon nouvo nivo terib.

Kisako Motoki Kisako Motoki, sèn kò sa yo pa ka kite tèt mwen. Lè sa a, 10 ane fin vye granmoun, li kouri ale nan yon pon yo chèche refij apre paran l' ak frè l' te jis te boule nan lanmò. Tanpèt dife yo, plizyè santèn mèt wotè, alimenté pa gwo van, byen vit vire 40 km kare nan Tokyo nan yon lanfè. "Mwen te wè kò ki te boule yo ki te fonn anpile yonn sou lòt byen wo tankou yon kay. "Mwen te wè moso nwa, moso nan kò toupatou sou tè a ak kadav boule nan dlo a. "Nan moman sa a, lide m' te vid epi mwen te stupefié nan chòk. "Mwen pa t' kapab kwè ke sa a te pase nan mond sa a. " "Li te pi mal pase lanfè. " Sivivan di US ta dwe rann kont! Tli US bay manti li di yo sèlman frape sib militè yo. yo mal lachte touye fanm ak timoun. US wont!

Nouvo - Laj CG NATm Law Kiver Manifestsoti nan 0 ane ivè



Sou 0.01.1.1. Gadyen Gadyen Nouvo Laj jesyon tan te kòmanse! Tou pwoklame de **1 Bondye** Dènye mesaj la, "**Manifest ki bay lalwa**" te kòmanse! Pou tout bèl pouvwa a **1 Bondye** ak byen limanite!

Pri Lapè (Nobel)

**Pri Nobèl Lapè 2009: Anti Peace
Anti-1 God Criminal ! Barack
H.Obama**



Dapre 'Nobel's (yon Parazit, Predatè, Pwofitè) Will', Pri Lapè a pral bay moun ki ... dwe fè pi plis oswa pi bon travay pou fratènite ant nasyon yo, pou abolisyon oswa rediksyon lame kanpe ak pou kenbe ak pwomosyon kongrè lapè. Volontè a espesifye ke pri a dwe bay pa yon komite 5 moun chwazi pa Palman an Nòvejyen.

Prezidan Komite Nobèl Nòvejyen an prezante Pri Nobèl Lapè an prezans Wa Nòvèj la (Ereditè Tiran) sou 10 Desanm (Kalandriye payen) Chak ane. Loreya Pri Lapè a resevwa yon diplòm, yon meday ak yon dokiman ki konfime kantite pri a. Seremoni Pri Lapè a se



ki te fèt nan Oslo City Hall. Pri Nobèl Lapè 2009 la te bay Barack H. Obama "pou efò ekstraòdinè li fè pou ranfòse diplomasi entènasyonal ak koperasyon ant pèp yo".



Obama (Asasen, anvayisè, chèf lagè okipan, dirijan teworis nan mond lan) teworis ki pi aktif la voye 'CIA Drones' li yo pou teworize, blese ak touye sivil yo (timoun, manman, papa ak granmoun aje) nan 'Afganistan,

Pakistan, Somali, Irak, Libi, Yemèn.. Li voye twoup peyi Letiopi ak Kenya pou anvayi Somali. CIA ap teworize sivil yo epi ankouraje ajitasyon. Te kòmanse Gè Sivil Siriyan ap eseye ranvèsè Gouvènman eli a, ... **Remak!** Sèvi ak dron se yon zak lagè.

Obama sipòte krim lagè pèp Izrayèl la, اساسا, jenosid Palestinyen yo. Li sipòte اساسا Arabi Saoudit yo, krim lagè, jenosid Yemeni. CIA ap teworize sivil yo epi ankouraje ajitasyon atravè mond lan. Obama rele اساسا Fòs Espesyal Ameriken li yo "Ewo". اساسا yo se اساسا psikotik lach (tire fanm san zam..) ki bezwen pouswiv menm jan 'Obama'.



Gadyen Gadyen Linivèj wenn Obama yon اساسا ki pa anfòm pou re-

resevwa yon pri pyès. UCG kontakte Komite Pri Piece a pou rekonsidere, yo te inyore nou. Obama te resevwa epi aksepte pri pyès la. Obama pa aksepte te montre manti li, yon nonm san konsyans ki bezwen pou swit.

Gadyen Gadyen Linivè te priye **1 Bondye**. Pou entèveni epi montre Gouvènman Nòvejyen an ak Obama ak Asasen li yo erè nan fason yo. **1 Bondye** te kòmanse ak Nòvèj.



1 Bondye remake yon fanatik Nòvejyen atake Gouvènman Nòvejyen an. Fanatik la gate li. **1 Bondye** gide kriminèl la nan yon kan Youth patwone Gouvènman an. Kriminèl la te vin tounen yon Asasen. **1 Bondye** te montre Gouvènman Nòvejyen an ak moun ki jan moun yo nan Afganistan, Irak, Libi, Pakistan, Somali ak Yemèn santi tankou lè Asasen Obama a frape.



Nòvejyen yo dwe mete fen nan kon, fo ak twonpe 'Prize lapè'. Gouvènman Nòvejyen dwe sèvi ak lajan Pri Lapè a pou ede sivil 'Viktim Obama yo' ki pa ame. (ki poko fèt, timoun, manman, papa, granmoun aje..).

Gouvènman Nòvejyen an ak Chèf Eta a pa anfòm pou gouvène, bezwen ranplase. Ensiltè 'Lapè' se joure **1 Bondye**. Dimoun i responsab pour aksyon son Gouvènman e i annan en devwar pou ranplas gouvènman imoral. Pèp Nòvejyen an gen yon devwa moral isit la.

Gadyen Gadyen Linivè deklare:

Barack Obama "Ane 2012 - 2014" moun ki pi mechan !!!

Lapè se yon abstrè. **Vyolans** se menas la. **Sispansyon**, **Vyolans**, kòmanse lakay ou!



Nouvo Laj la ap evolye!

Planèt Latè **1 Bondye** Kreyasyon pi renmen an te ravaje pa vandalism moun nan anviwònman an, polisyon, Evaris, koripsyon, kilt, imoralite ak sa ki mal. **1 Bondye** pral netwaye planèt Latè lè l sèvi avèk fòs natirèl (dezas, maladi) kòm zouti. Netwayaj te kòmanse nan '0.1.1.1'*(2004)



Lavi sou planèt Latè jan nou konnen li pral sispann. Lavi sou Latè pral totalman diferan. **La'Manifest ki bay lalwa'** pral **Gid** nou an.

Depi ane 0(2004) fonn Glasye, Pol Nò ak Sid Glas la ap akselere. Sa ap mennen (evantyèlman) nan gwo moso glas yo kraze ki lach. Drift ale sou tou de Pòl dezakilib Planèt Latè. Sa a pral fè planèt la tranble anpil pandan yon peryòd. Rezilta nan mouvman byen file ak reyalyiman aks Pol Nò Sid Latè a. Aks la pral rezoud nan yon konfigirasyon diferan pral gen nouvo poto.



Reyajman byen file nan Aks la mennen nan yon chanjman gravite kout tèm pou Planèt Latè, sa ki lakòz yon nouvo òbit nan Lalin nan. Satelit ak estasyon espasyal la pral chanje òbit yo. Kouran oseyan yo pral chanje. Tan an pral chanje nan plis ekstrèm.



Plak Latè yo ap deplase. Tranblemanntè pral kreye gwo vag epi fè vòlkan eklate. Zòn kotyè ki ba yo pral kouvri pa lanmè a. **Aprè:** Fòm lavi yo pral disparèt. Evantyèlman mitasyon evolisyone nouvo fòm lavi ap parèt. Limanite ap redwi a 1/3!



Estasyon Enèji Nikleyè yo kreye yo pral koule lè anpwazònman, tè ak dlo. Depo toksik ap koule anpwazònman tè, dlo ak lè. Pon, bilding wo pral tonbe. Tiyo gaz ki kraze yo pral kòmanse dife. Forage lwil oliv pral polye Oseyan yo. Depo lwil oliv koule ak tiyo yo pral polye tè ak dlo oswa boule, polisyon lè. Baraj yo pral kraze ak inondasyon zòn ki antoure yo. Tinèl toupre dlo pral inonde.

Enfrastrikti a detwi ak polisyon ap mennen nan manje, mank dlo. Sivilizasyon yo pral dezintegre sa ki lakòz piyaj, vyole, britalizasyon, touye. Mache Finansye yo pral tonbe. Kapitalis pral fè fayit.



Pi ansyen teworis ki pi mal nan mond lan (**Izrayèl**) yo pral responsab. Izrayelyen ap viv sèlman nan peyi te pwomèt la okenn lòt kote nan Linivè fizik la. Krisyanis an jeneral ak kreyen ki pale angle an patikilye ap souffri pi plis. Eitou peyi ki anbrase Kilti Kreyen Angle ak Kapitalis pral souffri tou. Krisyanis (**fo kil Mesi**) yo pral redwi a ensiyifan kilt payen.

Limyè kil dezè a (**Islam**) pral fennen nan pousyè istwa a. Kil plizyè zidòl (**Endouyis**) yo pral wè li pa apwopriye pou Nouvo Laj la. Ki pa relijyon an (**Boudis**) pral disparèt.

1 Bondye 1 Lafwa 1 Legliz Gadyen Gadyen Linivè pral sèl relijyon tout lòt bagay yo se kilt ensiyifan. Endividyalis soti.

Pwopriyetè Prive fini. Pwopriyete kominote a ak lavi yo pral nouvo nòmal la. Sivivan nan netwayaj sou Latè pa **1 Bondye** pral gen, 'The **Manifest ki bay lalwa**' kòm gid.



Destine limanite se eksplorasyon espas ak kolonizasyon! Tout pwovens yo pral sèvi ak tout efò ak resous yo pou reyalize desten imen!



Welcome to Space Exploration & Colonization

Gadyen-gadyen pwoklamatè [*enb sekretè*] 0.1.1.1 *(1/1/2004)
Gadyen gadyen legal la Manifest Linivè Gadyen Gadyen

1 GOD **1 FAITH** **1 Church**



**Universe
Custodian
Guardians**

Law - Giver Manifest

AS it is WRITTEN It Shall BE