

【9/23 美國疫情更新】新增 44,326; 全境確診 7,075,091; 死亡 205,805 (新增 1196)

【9/24 美國疫情更新】新增 37,434; 全境確診 7,115,304; 死亡 206,768 (新增 883)

截至 6:00 PM PDT | CNN; Guruin; Worldometers; CNBC; CDC; 1Point3Acres

- 據知情人士透露，眾議院民主黨正在準備一項新的且規模較小的新冠救助計劃，預計金額在 \$2.4 兆美元。該計劃將包括加強失業保險、直接發放補貼、小企業薪資保障、航空業援助等條款。此前，眾議院議長佩洛西多次敦促財政部長和白宮幕僚長將 1.3 兆美元的救助計劃再增加 1 兆美元，預計眾議院最早將於下週就該計劃進行投票。近幾個月，兩黨始終沒能就新一輪的援助計劃達成一致。本月早些時候，參議院民主黨否決了共和黨提出的約 5,000 億美元的計劃。美聯儲主席等經濟專家多次表示，如果沒有更多的財政刺激措施，美國經濟可能會受到打擊。雖然就業市場近幾個月呈增長趨勢，但全美失業率仍在 8.4%。
- 今天上午，福奇博士公開表示，“有足夠的數據表明新冠通過氣溶膠傳播的情況確實存在，但如果你們保持六英尺以上的距離而且戴了口罩，就不用太過擔心這種情況。氣溶膠是在空氣中懸浮的顆粒物，在通風條件不好的環境中，病毒會更容易通過氣溶膠傳播。因此請大家一定要戴好口罩，做好防護措施”。
- 特朗普總統對冠狀病毒疫苗批准的政治化引起了新的關注，表明他可能會阻止美國食品藥品監督管理局 (FDA) 的更嚴格指導，以加快對公眾的治療。

洛杉磯地區疫情分佈

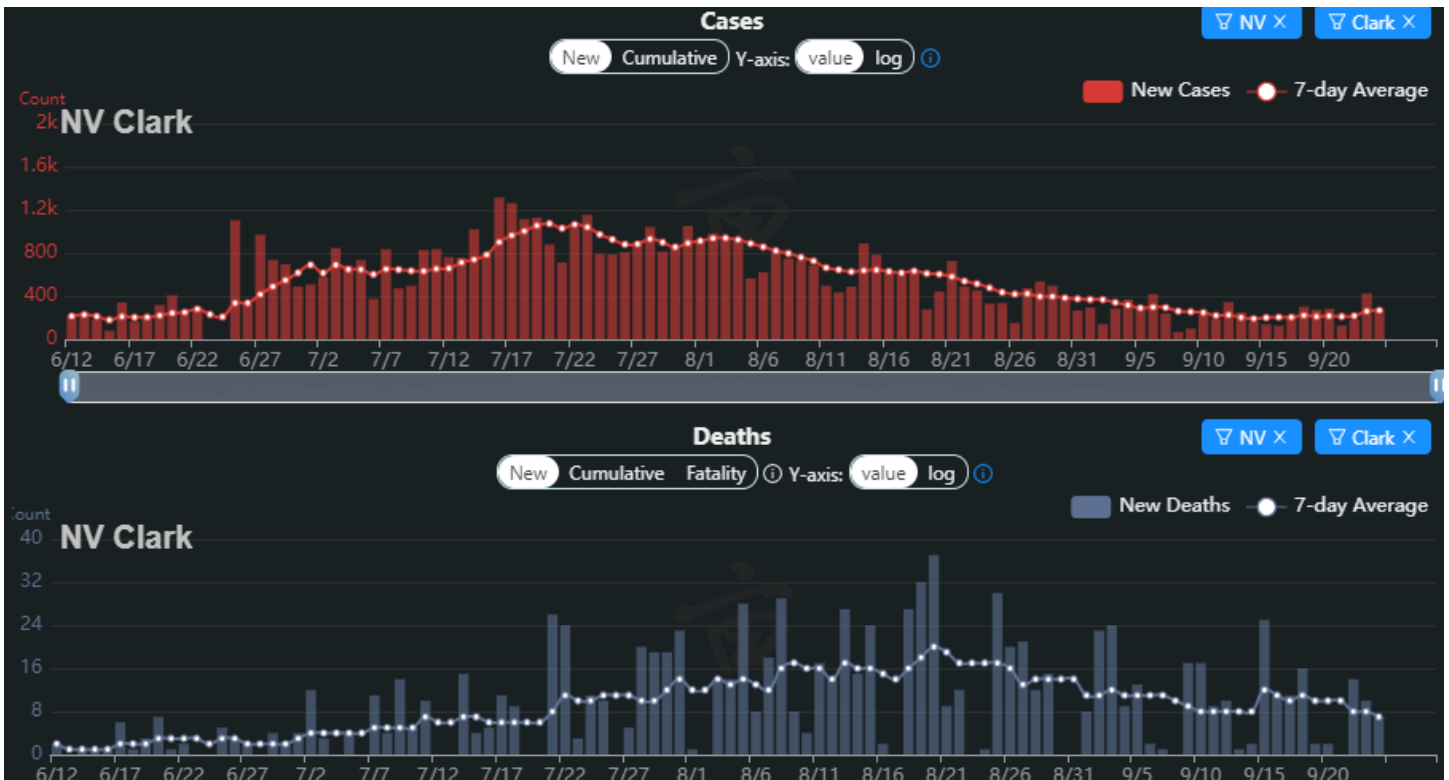
- 洛杉磯郡 9/23 共有 **1,265 例新的冠狀病毒病例**，總計 263,333 例。31 例與 COVID 相關的死亡，總計 6,423 人。與週二的 810 例新病例相比有所增加，但與本週早些時候的較低病例數一致，因為周末進行的檢測較少。
- 洛杉磯郡 9/24 疫情**新增 1,165 例確診**與 39 例死亡，目前洛杉磯郡總確診人數累積達 264,414 例，總死亡人數累計達 6,551 人。根據可獲得的超過 259.2 萬例接受新冠檢測的結果，確診率為 9%。官方表示目前照護機構的死亡人數已穩定下降，照護機構的新冠死亡人數在 5 月初達到高峰，每週 190 人死亡，到現在 9 月中，照護機構的每週死亡人數已下降至 22 人。此外，在 7 月及 8 月洛杉磯郡疫情死亡人數再次升高時，照護機構的死亡人數並未隨之成長。

Alhambra	1243	Monterey Park	948
Altadena	693	Pasadena	1956
Arcadia	490	Pomona	5419
Azusa	1515	Rosemead	821
Claremont	383	Rowland Heights	660
Covina	1387	San Dimas	528
Diamond Bar	545	San Gabriel	629
El Monte	4303	San Marino	88
Glendora	1250	South Pasadena	279
Hacienda Heights	1016	South Whittier	1757
La Canada Flintridge	184	Temple City	520
La Puente	1480	Walnut	271
La Verne	464	West Covina	2831
Monrovia	743	Whittier	2223
Montebello	2288		

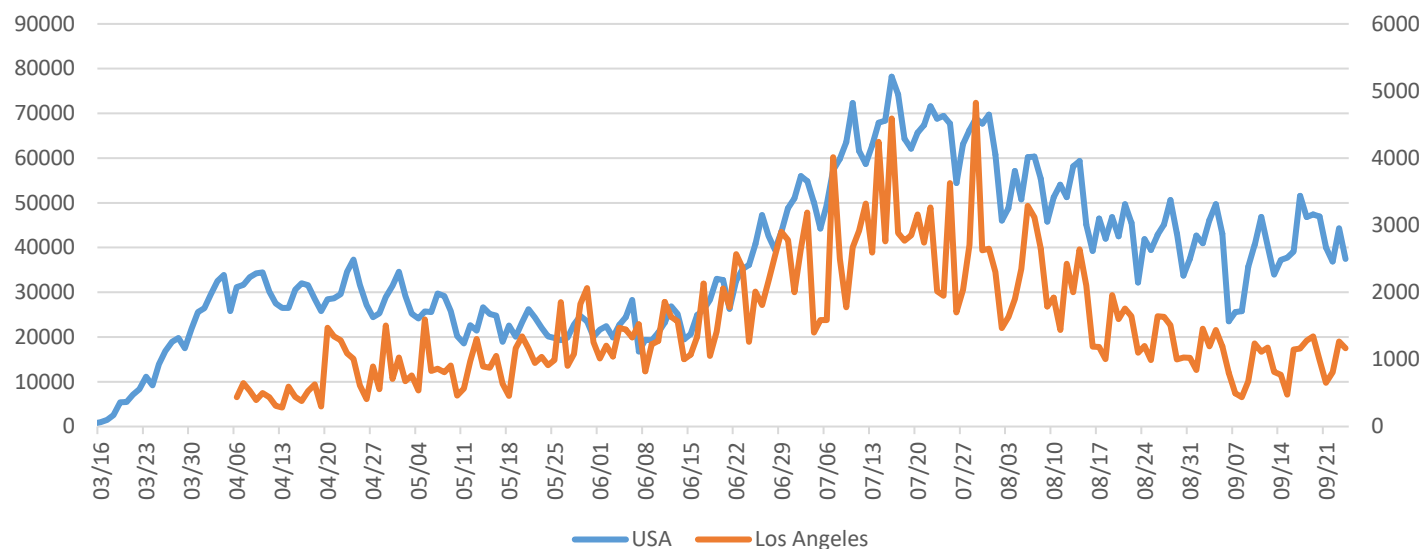
洛杉磯華人區域確診 36,760 例

Clark County 疫情分佈

- Clark County 9/23 疫情**新增 425 例確診**與 10 例死亡；共 64,895 例確診，1353 例死亡。
- Clark County 9/24 疫情**新增 280 例確診**與 7 例死亡；共 65,175 例確診，1360 例死亡。



美國與洛杉磯新冠確診人數



地區	確診	死亡	檢測率	地區	確診	死亡	檢測率
加利福尼亞	800,147+3,308	15,416+100	35.31%	猶他	67,119+1,197	444	31.39%
德克薩斯	760,941+4,998	15,629+127	21.83%	肯塔基	64,166+649	1,137+13	29.13%
佛羅里達	693,042+2,543	13,795+172	24.15%	康涅狄格	56,472+157	4,500+2	42.16%
紐約	488,425+874	33,176+3	52.58%	堪薩斯	56,428+146	633+12	16.90%
喬治亞	311,789+1,568	6,828+51	29.41%	內布拉斯加	42,731+453	462	22.62%
伊利諾伊	283,569+2,257	8,774+30	41.78%	愛達荷	39,234+491	457+3	16.59%
亞利桑那	215,852+567	5,560+35	23.42%	俄勒岡	31,865+362	540+2	15.39%
紐澤西	202,146+502	16,218+10	38.86%	新墨西哥	28,224+237	859+2	42.22%
北卡羅萊納	198,195+1,689	3,362+40	27.37%	羅德島	24,311+134	1,106+4	67.69%
田納西	187,553+843	2,311+33	39.87%	南達科塔	20,097+463	210+8	20.53%
路易斯安那	163,869	5,424+17	48.11%	特拉華	19,947+117	630+1	28.43%
賓夕法尼亞	158,222+840	8,158+14	15.32%	北達科塔	19,451+469	212+9	30.59%
阿拉巴馬	148,206+1,046	2,509+17	23.16%	華盛頓特區	15,106+56	621	52.12%
俄亥俄	147,883+954	4,729+27	25.22%	西弗吉尼亞	14,719+204	328+6	29.50%
弗吉尼亞	143,505+895	3,120+24	24.58%	夏威夷	11,780+90	124+2	28.18%
南卡羅萊納	142,707+1,019	3,284+16	25.51%	蒙大拿	11,242+330	165	30.08%
密西根	132,344+1,081	7,035+17	37.91%	新罕布希爾	8,044+37	438	20.45%
馬薩諸塞	128,993+105	9,362+15	34.62%	阿拉斯加	7,132+128	46+1	59.92%
密蘇里	122,088+1,667	2,112+29	21.72%	懷俄明	5,305+136	50	26.41%
馬里蘭	121,800+503	3,909+4	40.77%	緬因	5,216+42	140	30.48%
印第安納	114,238+895	3,985	28.78%	關島	2,263+28	38+1	N/A
威斯康星	108,324+2,392	1,265+5	25.41%	佛蒙特	1,726+2	58	25.35%
密西西比	95,310+737	2,874+4	27.10%	美屬維京群島	1,290	19	N/A
明尼蘇達	93,017+912	2,040+3	33.61%	塞班島	19	2	N/A
華盛頓州	87,525+524	2,363+2	23.42%	美軍	63,568	94	N/A
愛荷華	83,594+723	1,302+4	24.09%	退役老兵	59,292+532	3,329+14	N/A
俄克拉荷馬	81,244+1,083	981+11	29.15%	波多黎各	47,596	627+10	13.70%
阿肯色	79,049+1,085	1,246+17	30.76%	納瓦霍印第安保留地	10,167	551	N/A
內華達	77,329+417	1,565+8	32.60%	撒僑/郵輪	183	3	N/A
科羅拉多	67,217+548	2,033+3	14.90%				