



【7/1 美國疫情更新】新增 51,004; 全境確診 2,748,962; 死亡 130,284 (新增 1,009)

【7/2 美國疫情更新】新增 48,041; 全境確診 2,797,003; 死亡 130,892 (新增 608)

截至 7:00 PM PDT | CNN; Guruin; Worldometers; CNBC; CDC; 1Point3Acres

- 今天上午，德克薩斯州州長發佈了一項行政命令，要求有 20 例以上陽性病例的郡的居民在公共場所戴上口罩。“事實證明，在公共場所戴口罩是減緩疫情傳播的最有效方法之一。我們有能力讓經濟復甦，但這需要我們每個人都儘自己的一份力量來保護彼此” 與此同時，州長允許各郡和各市自行限制超過 10 人的戶外集會。5 月下旬，德州每天新增約 1500 例確診病例，但在過去一週這個數字翻了兩番。本週三，德州單日新增 8076 例病例，創歷史新高。該州目前有超過 16.8 萬例確診病例，2481 例死亡病例，而紐約州在年初疫情最嚴重時每天新增約 1 萬例確診病例。
- 一項全球研究發現，有一種新冠病毒已從歐洲傳播到美國。國際研究小組星期四報導說，這種新的突變使病毒更具傳染性，但似乎症狀較輕微。病毒突變主要影響刺突蛋白，這種蛋白是病毒用來進入人體細胞的結構。研究人員正在檢查這種突變會不會影響疫苗控制病毒效率。目前正在測試的疫苗主要都針對刺突蛋白。這研究項發表在《細胞》雜誌上，證實了較早的研究發系這項突變使病毒的新變種傳播力更廣。研究人員稱這種新突變為 G614，他們表明它幾乎完全取代了在歐洲和美國流行的第一個病毒版本 D614。
- 共計有五家美國航空公司已與美國財政部達成協議，可以獲得部分 250 億美元的聯邦為緩解新冠疫情對企業打擊的貸款。美國財政部週四表示，美國航空 (American Airlines)，夏威夷航空 (Hawaiian Airlines)，天西航空 (Sky West Airlines)，廉價航空 Spirit 航空公司和私人控股的邊境航空公司 (Frontier Airlines) 均已簽署了貸款條款的意向書。美國財政部發言人表示，其他航空公司已經表示希望有資格獲得數十億美元的聯邦貸款，但這些航空公司還沒有簽署意向書，雙方仍然在洽談中。
- 阿拉巴馬州 Tuscaloosa 市的感染新冠病毒的學生們，被診斷出後，並不是自我隔離，反而是出門繼續至附近當地參加聚會，根據當地議員表示，這些學生中正流傳著一個“COVID-19 比賽”，目的是比賽看誰先得到“COVID-19”。Tuscaloosa 市議員 Sonya McKinstry 表示，這些學生們組織了“ COVID 派對”作為一種最新型遊戲，目的是互相感染，誰先感染這病毒誰就能贏錢。市議員表示已經向市議會通報了正在當地發生的荒謬事蹟。
- 一名加州男子在 Facebook 上發帖，稱他 6 月份參加一個聚會之後感染新冠，對此他感到很後悔。一天以後，他不幸因為新冠而去世。

洛杉磯地區疫情分佈

- 洛杉磯郡的疫情持續飆升，**7/1 疫情新增 2,002 例確診**與 35 例死亡，這已是連續第四天單日新增確診人數超過 2,000 人，目前總確診人數累積達 105,507 例、總死亡人數達 3,402 人。
- 洛杉磯郡的疫情持續飆升，**7/2 疫情新增 2,204 例確診**與 55 例死亡，這已是連續第五天單日新增確診人數超過 2,000 人，今日死亡人數更是比昨日高出 20 人。政府呼籲民眾接下來得長週末務必避免前往人潮聚集處即任何聚會。目前總確診人數累積達 107,667 例、總死亡人數達 3,454 人。目前有 1,893 人住院治療，有 28%在 ICU，17%正在使用呼吸器。這已是從 5 月至今住院人數最高的一天。此前的每日住院人數皆落在 1,350 至 1,450 人之間。

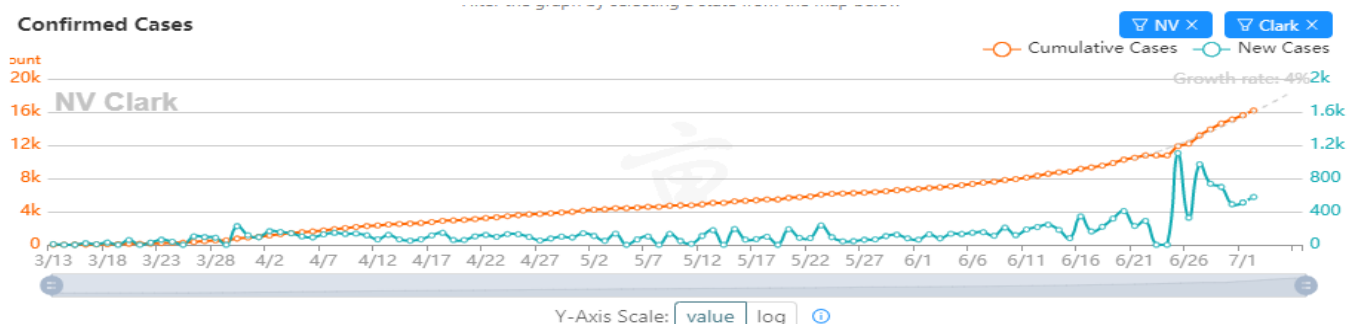
Alhambra	474	Monterey Park	388
Altadena	248	Pasadena	1341
Arcadia	177	Pomona	1595
Azusa	469	Rosemead	270
Claremont	113	Rowland Heights	278
Covina	456	San Dimas	166
Diamond Bar	181	San Gabriel	254
El Monte	1605	San Marino	31
Glendora	351	South Pasadena	166
Hacienda Heights	374	South Whittier	518
La Canada Flintridge	79	Temple City	255
La Puente	477	Walnut	104
La Verne	129	West Covina	1027
Monrovia	304	Whittier	761
Montebello	963		

華人比較集中的聖蓋博谷 San Gabriel Valley 地區：13,554 個

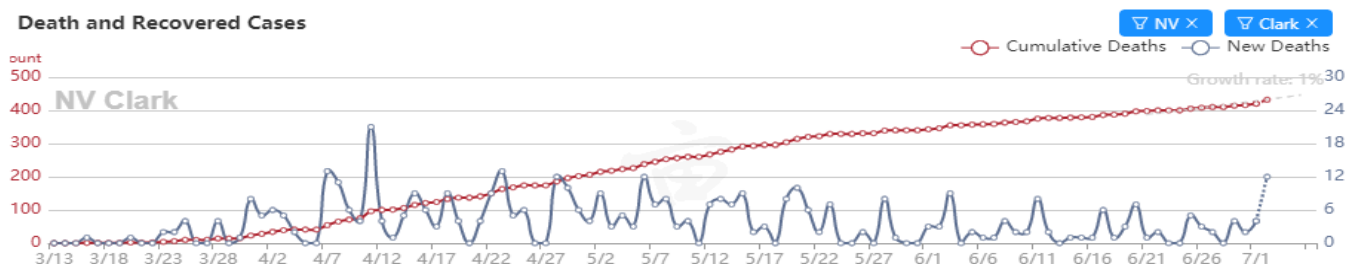
Clark County 疫情分佈

- Clark County 7/1 疫情新增 509 例確診與 4 例死亡；共 15,604 例確診，420 例死亡。
- Clark County 7/2 疫情新增 576 例確診與 12 例死亡；共 16,180 例確診，432 例死亡。

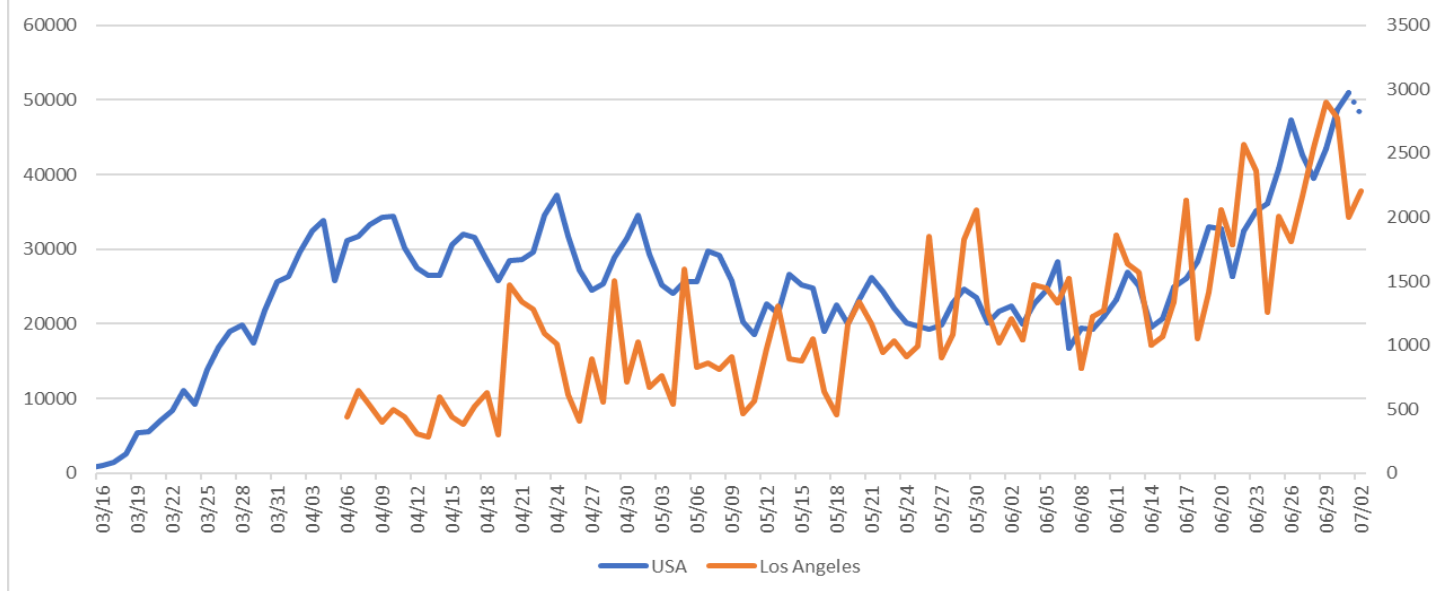
Confirmed Cases



Death and Recovered Cases



美國與洛杉磯新冠確診人數



地區	確診	死亡	檢測率	地區	確診	死亡	檢測率
紐約	419,493+1,019	32,151+21	20.78%	內華達	19,854+699	525+13	11.09%
加利福尼亞	247,765+9,081	6,287+96	10.98%	內布拉斯加	19,461+151	282+6	9.53%
德克薩斯	182,753+7,244	2,577+36	7.63%	羅德島	16,941+88	959+3	23.44%
紐澤西	175,080+341	15,190+32	16.48%	肯塔基	16,080+238	581+9	9.40%
佛羅里達	169,100+10,097	3,618+64	9.47%	堪薩斯	15,159+62	280+2	6.29%
伊利諾伊	145,935+869	7,188+36	13.15%	俄克拉荷馬	14,542+423	395+6	8.98%
馬薩諸塞	109,339+196	8,132+37	13.56%	新墨西哥	12,520+244	503+3	17.01%
賓夕法尼亞	92,703+839	6,765+24	6.24%	特拉華	11,731+221	510+1	11.80%
喬治亞	87,721+3,479	2,850+23	9.84%	華盛頓特區	10,390+25	554+1	14.32%
亞利桑那	87,445+3,340	1,764+39	10.10%	俄勒岡	9,295+364	209+1	5.94%
密西根	71,690+598	6,212+14	12.70%	南達科塔	6,893+67	97+4	9.26%
北卡羅萊納	68,508+1,855	1,416+22	9.26%	愛達荷	6,593+223	92	5.49%
馬里蘭	68,433+514	3,213+4	11.18%	新罕布希爾	5,822+20	375+2	10.44%
弗吉尼亞	63,735+516	1,818+30	8.72%	北達科塔	3,658+43	80	14.20%
路易斯安那	61,561+1,383	3,262+23	16.51%	緬因	3,328+34	105	7.76%
俄亥俄	54,166+831	2,910+9	6.78%	西弗吉尼亞	3,053+74	93	9.95%
田納西	46,890+1,575	620+11	12.27%	懷俄明	1,550+35	20	8.28%
康涅狄格	46,646+73	4326	13.67%	佛蒙特	1,227+17	56	10.79%
印第安納	46,393+440	2,663+13	7.38%	蒙大拿	1,083+66	22	8.90%
阿拉巴馬	40,125+1,163	986+14	8.55%	阿拉斯加	1,017+39	14	15.84%
南卡羅萊納	39,701+1,782	784+18	8.59%	夏威夷	946+20	18	6.77%
明尼蘇達	37,211+491	1,495+13	11.18%	關島	280+13	5	N/A
華盛頓州	35,725+548	1,572+3	7.68%	美屬維京群島	92+2	6	N/A
科羅拉多	33,360+324	1,702+5	5.86%	塞班島	19	2	N/A
愛荷華	30,215+711	719+2	10.08%	退役老兵	23,651+641	1,650+18	N/A
威斯康星	29,739+538	793+7	10.20%	美軍	18071	38	N/A
密西西比	28,770+870	1,092+10	10.45%	納瓦霍印第安保留地	7,613+64	369+5	N/A
猶他	23,270+554	176+3	10.80%	波多黎各	7,608+71	153	10.61%
密蘇里	23,107+402	1,055+6	7.19%	撤僑/郵輪	183	3	N/A
阿肯色	22,075+860	279+2	10.74%				