



S HUN e Vergoña

# Concepto Verde

Ser verde unha habilidade de supervivencia humana !!!

Custodian Guardian '**VERDE Concepto**  
"esforzos" para converter ás persoas  
nunha ameaza para outras persoas e "  
**Planeta TERRA**'. Nun custodio de **1**  
**DEUS**as creacións!

Ser '**Verde**' comeza na casa inclúe  
veciños e comunidade. A Custodian  
Guardian Gathering é un centro de  
activistas locais (medio ambiente,  
xustiza social, relixión).



---

Instamos a todos os ecoloxistas que se unan a nós: "Comeza unha reunión de CG.  
Xuntos protexamos o noso fermoso planeta. Hold, Contaminadores,  
Vándalos ambientais, Negadores do cambio climático, Beneficiarios  
depredadores parasitos, Responsables (todos os días sen violencia)!"

---

Gardián gardián **SHUN e Vergoña**. Unha comunidade responde  
culpable, **SEÑORITA R1-7**. Goberno electo que xira **Concepto Verde**  
en Dereito.

Cada ser humano, animal ten un **1 DEUS** ¡Dereito ao aire limpo non  
tóxico, non contaminado, transpirable!

Cada ser humano, animal ten un **1 DEUS** Dáse dereito a auga doce  
non tóxica, non contaminada, potable, potable.

Cada ser humano, animal ten un **1 DEUS** Dáse dereito a alimentos non tóxicos,  
non contaminados, non xenéticamente modificados, comibles, saudables.

Todo humano ten un **1 DEUS** ¡Dereito a roupa e  
calzado de protección e accesibles!



gama de experiencias que forman todo o seu potencial para a felicidade da non adicción. Un deber moral, civil, sempre responsabiliza aos adictos.

Os adictos convértense nunha ameaza para si mesmos e para a comunidade. Convértense en delirantes, inmorais, deshonestos, enganosos, egoístas, despreocupados e antisociais. **Un deber moral, civil, sempre adicto ao informe.**

Os adictos necesitan axuda psiquiátrica e axudan a grupos de apoio. Os adictos ás recaídas están en corentena para protexer á comunidade especialmente nova.

## Adrenalina Adicción

**Adrenalina**, unha hormona que actúa como neurotransmisor. Unha das principais causas dunha reacción ao estrés ante unha ameaza para a integridade física do corpo.



Excesiva participación en aeróbic, carreiras de automóbiles, trotar, mergullo no ceo, ...  
A participación dá unha carreira de adrenalina que leva á adicción.  
**Estes adictos deprímense cando non conseguen a presa '.**

Cando a adrenalina se libera ao torrente sanguíneo actúa para aumentar o corazón, a presión arterial, dilata as pupilas, aumenta os niveis de azucre no sangue e desvía o fluxo sanguíneo da pel e dos órganos internos. **As persoas que adoitan enfadarse, ser culpables e preocupantes espertan a súa adrenalina aínda que poden sentarse sen facer nada máis.**  
**Enfadado, preocupado\_ medita.**



A necesidade de velocidade é unha adrenalina. Calquera carreira dá adrenalina. Gañar dá unha carreira aínda maior. **O corpo humano non foi deseñado para a velocidade. Non hai necesidade de velocidade. Gañar é egoísta.**

Os gañadores apresúranse a querer máis. Perder leeds pola ansiedade. Esta ansiedade leva á desesperación. **Querer gañar a calquera prezo (trampas, abuso de substancias, matar para gañar ..).**

O comportamento antisocial dá un alto de adrenalina. Canto máis desagradable e indignante, maior é a présa. Pregúntalle a calquera terrorista punk road., membro da pandilla (acoso escolar, vandalismo, violencia), asasino en serie (influxir medo, dor, morte)



O comportamento antisocial procúcase unha ameaza para unha comunidade **SEÑORITA R1-7**  
É un deber civil denunciar, rabia na estrada, condución perigosa, accidentes.



Actividades perigosas (acrobacias, busca de emocións ..) dar unha carreira de adrenalina. A xente que doutro xeito non pode gañar premios fai cousas perigosas. Estas actividades fomentan aos copiadores que resultan feridos, asasinados, sendo unha ameaza para os demais. Rematan as actividades perigosas, **SEÑORITA R2**. Os participantes teñen que pagar o rescate e as gastos médicos.

Ser adicto á adrenalina é unha enfermidade. Busca axuda!

## Alcohol Adicción



O alcohol consómese a través da bebida e a comida. O consumo de alcohol leva a cambios de comportamento (borracheira). Ebria, o alcoholismo é a principal causa de accidentes, agresións, violación, vandalismo. Os borrachos son unha carga, unha molestia e unha ameaza para a comunidade.

O alcoholismo é a necesidade sobranceira de consumir alcol. Como todos os adictos, os alcohólicos poñen as súas propias necesidades egoístas por encima das dos demais e da comunidade. Os alcohólicos pedirán, pedirán prestos e roubarán para tomar algo. Os alcohólicos necesitan tratamento. O tratamento consiste en secar. O tratamento non é unha cura. Os alcohólicos pronto volven ser borrachos!



A mellor axuda para os alcohólicos é deixar de dispoñer de alcol.

Finaliza a produción, comercialización e distribución de alcol.

## CERO TOLERANCIA ao ALCOHOL !!!



**C HR ISTIANITY** é a principal causa de propagación do alcoholismo.

Christian Idol (falso ídolo) Xesús (falso mesías) díxolles aos cristiáns que bebesen alcohol (viño tinto). Os cristiáns beben alcohol nas confesións relixiosas e nas reunións non relixiosas. Christian EL e ELA beben alcol antes de aparearse. Christian SHE bebe continuamente alcohol durante o embarazo e a lactancia materna(o bebé nace alcohólico). Os pais cristiáns animan aos seus fillos a beber alcohol. Os pais cristiáns son malos pais!



Un mozo cristián destetado de Alcohol ve desordes na igrexa, sacerdote, pais, amigos, veciños beben alcohol. Un mozo cristián ve aos pais beber alcohol na casa, tempo libre e funcións. Un mozo cristián (EL e ELA) cando

socializar dentro do seu grupo de idade enfróntase á presión dos compañeiros para que as bebidas excesivas sexan aceptables. Moza cristiá É emborrachada para parella ou violación. Ambos convértense en "Lixo".Vergoña, Shun, lixo!

Os monxes cristiáns non puideron atopar inspiración espiritual rezando e lendo as escrituras que se dirixiron a Alcohol para inspiración espiritual. Non felices, os monxes produciron o seu propio alcohol.Producir e beber alcol mantivo aos monxes nun estado de embriaguez constante. Agora tiñan ideas(la la land).



As escolas católicas son como tabernas. Os directores teñen un bar(alcol caro), o club social de profesores ten un bar. A administración ten viño (barato) para desorde e captación de fondos.

Todos os venres e sábados cristiáns borrachos Bash, Rape and Kill. O domingo "Confesan" reciben "Perdoado". Despois vanse meter a tomar unha copa(alcohólico). Despois da igrexa van a beber con amigos, familiares.Os cristiáns con bebida excesiva son a principal causa da "violencia doméstica". **1Deus** está consternado, non perdoará pero responsabilizará do mesmo xeito que a Humanidade. Todos os borrachos son responsables.

Cristianismo porque anima o consumo de alcol non o é

aceptable como relixión ou culto. **1Deus** non quere que a humanidade destrúa a súa saúde consumindo alcohol. **1Deus** está decepcionado coa adicción cristiá ao alcol. **Nota! 1 DEUS** responsabilizou a Xesús por fomentar o alcoholismo. Xesús foi torturado e cravado nunha cruz.

## Diga NON ao cristianismo !!! Diga NON ao alcol !!!

### MU ST - DO:

ELA non debe aparearse con EL borracho. EL non está para aparearse con EL borracho. ELA bebe durante o embarazo é arrestada a domicilio. ELA bebe durante a lactación materna baixo arresto domiciliario. Unha comunidade ten o deber de coidar a todos os recién nacidos. Alcohólica ELA non é adecuada para ser pai. Os pais de crianza crían o bebé de SHE alcohólico.

Pais con fillos menores (ELA 17, EL 18) que beben alcohol son inaceptables. Cada comunidade ten o deber de coidar a todos os nenos menores de idade. Os contratos de matrimonio santo dos pais alcohólicos son cancelados e os pais adoptivos crían aos seus fillos menores.

As instalacións educativas non teñen alcol. Educadores (Directores, profesores, administradores) que traen, consumen alcohol son retirados e prohibidos das escolas. As instalacións de educación cristiá transfírense á educación pública (sen compensación). Educadores cristiáns (Directores, profesores, administradores) son eliminados e prohibidos de Educación. Os seus bares escolares son demolidos e o seu alcohol é destruído.

Todas as comunidades (Comarca) ten o deber de coidar coa súa xente. O alcol, unha ameaza comunitaria, está contido e erradicado. Cada comarca prohibe o alcol e impón a prohibición. A provincia prohibe a produción e distribución de alcol. A produción ilegal, a distribución de alcol é perseguida: **SEÑORITA R6**



A produción existente, a distribución de alcol detense e péchase. Todo o alcol é destruído. Non se dá ningunha compensación.

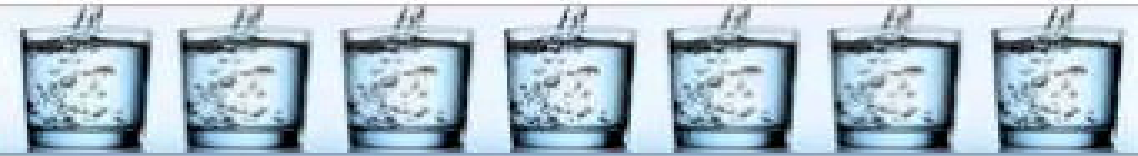
Negar as igrexas cristiás, a condición de caridade e a exención de impostos.

Converter a bebida nun delito, **SEÑORITA R2** Sen fianza para os borrachos.

Calquera delito cometido durante a bebida duplica a rehabilitación.



Auga filtrada  
por boa Saúde !!!



## Drogas Adicción



É de coñecemento común que as drogas (substancias que alteran a mente) son malas para o corpo humano. Con todo, o 99,9% dos drogadictos toman drogas por elección. Son unha extraordinaria escoria muda e anti comunitaria.

Non te sintas mágoa dos drogadictos; o seu problema é autoinfligido. Son unha carga e unha ameaza. Responsabilízaos cada vez.

Cage estas ameazas para a comunidade, **SEÑORITA R4**.  
Fabricantes, distribuidores, provedores de substancias alteradoras, ilegais ou legalizadas (Mala lei), están engaiolados, **SEÑORITA R7**. A mala lei revértese, está actualizada.



A marihuana, a codeína non son medicamentos. Non se deben usar. Son drogas ilegais, **SEÑORITA R7**

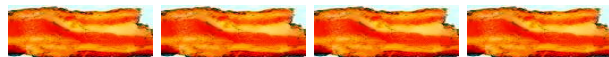


Calquera delito cometido baixo a influencia da mente

substancia alteradora(s) agudos(x 3) Rehabilitación. Estar baixo a influencia do alcol e as substancias que alteran a mente A rehabilitación increméntase cun multiplicador de 5. **Nota!** Drogas pasadas e actuais, os adictos ao alcol só se poden empregar en **wmw x2**'ou inferior.

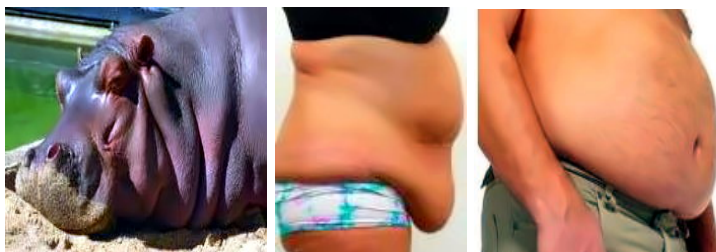
## TOLERANCIA CERO a SUBSTANCIAS QUE ALTERAN MENTE

### Comer Adicción



Comer é esencial e non podemos vivir sen el. Comer é unha necesidade, comer máis é unha adicción. Comedores de máis (Blubber People) poden agardar, engordar, suar máis, cansar máis fácil, ter problemas para atopar un pano que se adapte, atopar cadeiras incómodas, ter problemas para amarrar cordóns, ter arterias obstruídas, hipertensión arterial, padecer diabetes, morrer máis novo, é probable que teñan nenos obesos.

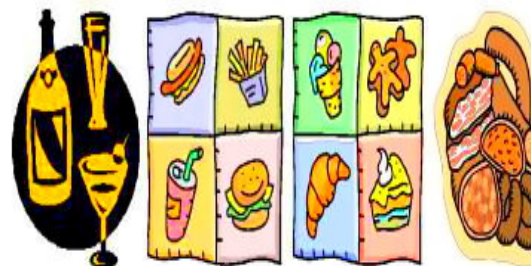
A graxa é boa para hipopótamos e baleas. Para os humanos demasiada graxa é enfermiza. O exceso de peso fai que unha persoa estea sen alento, aletargada, cansa, ten máis enfermidades e convértese nunha carga



un mesmo, familia, traballo  
compañeiros, amigos,  
**comunidade. Ser**  
o exceso de peso non  
é aceptable. Axuda  
**a xente perde peso.**

Deixa de ser gordura. Remate de ter alcohol e edulcorantes artificiais en alimentos ou bebidas. **Reduce drasticamente usando edulcorantes naturais, reduce a inxestión de sodio, usa só sal iodado. Deixa de comer manufacturados e transxénicos**

(modificado xeneticamente) comida.



Banquete, festa, esmorga, comidas longas, tipo de comida están fóra. Comer máis está fóra. Consumir alcol mentres se come está fóra. Deserto están fóra. Comer pequenas porcións está dentro. Beber auga coa comida está dentro.







Aproveitar a debilidade das persoas é un delito, os provedores de xogos de gaiola, **SEÑORITA R7**. Locais de xogo (Tendas de apostas, casinos, bolsas futuras, entretemento en realidade, bolsas de valores) están pechados. Todos os beneficios, activos do provedor de xogos de azar, profesionais

xogador (xestor de fondos, especulador de terras, operador de futuros, operador de accións, ..) son confiscados. Cancelar Freehold(Propiedade de investimento).

Individuais que gañan, perde o imposto ao 100% sobre as ganancias. Substitúese o goberno que permite o xogo **SEÑORITA R7**.

Os xogadores son persoas malas mudas, ilusas e egoístas. O provedor de xogos de azar é un falso parásito depredador. Os dous son **MALOS** e son responsables.

## TOLERANCIA CERO ao XOGO

### Compras Adicción



Entras nunha tenda e non podes saír sen mercar. Lánzase un novo produto ou "Venta" ½ ao ano, estás fóra da tenda durante moitas horas, tes que ser o 1<sup>st</sup> para conseguir o produto (s). Es un adicto! Un adicto ás compras!



Os afeccionados usan adictos ao seu favor. O marketing crea algo novo (lixo normalmente innecesario). Logo comercialízao como algo que todo o mundo ten que ter.

A campaña publicitaria está dirixida principalmente a adicto ás compras. Os fornecedores de lixo para adictos ás compras son unha gran fonte de lixo e lixo. Finaliza a publicidade de elementos non esenciais.



Remate a entrega de correo lixo ás caixas de correo, incumprimentos: **SEÑORITA R4**. Os elementos esenciais cobran un imposto adicional do 50%. Junkie's busca axuda.



**Compras responsables:** Non hai compras por impulso (fai unha lista da compra e cúmprete). Compra só. Compra só elementos esenciais(Sen lixo).

Non empregue unha tarxeta de crédito.

## Fumar Adicción

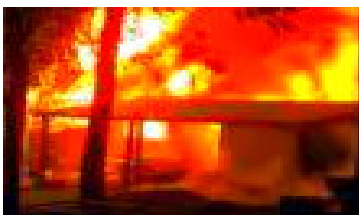


**Fumar** adicción, unha miseria humana!  
Os fumadores apestan pola boca, as súas  
roupas apestan nunha habitación. As súas  
cinzas e culatas están en todas partes. Son  
individuos sucios, noxentos e fedorentos.  
Evita-los! Vergoña-los.

Os fumadores son un risco para a saúde de si mesmos.  
Queiman os beizos, os dentes, as enxivas, a boca, a gorxa, a  
traquea e os pulmóns enfermado, unha carga para a  
comunidade. Os fumadores son preguiceiros tomando moitas  
pausas de fume e enfermidades autoinfectadas.



Os fumadores son un risco para a saúde dos demais. As fumadoras embarazadas  
están a facer dano aos non nados. Despois do nacemento, estes recién nados son  
condenados a unha vida por problemas de saúde. Poden ter deformidades,  
discapacidades .. Ferir aos non nados: **SEÑORITA R3** Os fillos de pais fumadores  
demandarán aos seus pais por compensación.



Os fumadores son negligentes. Comezan incendios,  
casas de herba, bosques. Son responsables,  
**SEÑORITA R4** e pagar unha indemnización. Lume  
de fumadores, feridos, animais, **SEÑORITA R5**.  
Matou persoas, animais, **SEÑORITA R6**

Fume pasivo (asalto) doe á xente. Os fumadores que crean fume pasivo son  
procesados, **SEÑORITA R3**. Entidades (ocio, entretemento, traballo ..) que  
permiten fumar son perseguidos, **SEÑORITA R3** e ter que pagar unha  
indemnización. Os gobernos que permiten fumar son substituídos e  
responsabilizados, **SEÑORITA R7**.

En 1951\* estableceuse que fumar non é saudable e constitúe unha grave ameaza.  
Axencias gobernamentais e gobernamentais, departamentos que non prohibiron  
fumar non serviron e protexeron á comunidade. Apróbase a lexislación  
retrospectiva e os culpables conseguen, **SEÑORITA R7**.

\*Calendario pagán



Calquera individuo ou grupo, empresa ou outra entidade que promova (publicidade, mercadotecnia, agasallos), permite (pais, profesores, traballo, clubs, restaurantes, lugar de entretemento), beneficios (fabricantes, provedores, transportistas, atacadistas, venda polo miúdo), pon a disposición "Fumos" ou accesorios para fumadores, **SEÑORITA R7**

Non importa o que conteñan os "Fumes".

O feito de fumar é o risco para a saúde.



## TOLERANCIA CERO ao FUMAR !!

### Nova tecnoloxía Adicción

Os adictos ás novas tecnoloxías poden ser divertidos. Eles acampan fóra dunha venda polo miúdo á espera de mercar un novo trebello a un prezo excesivo. [Que parvo!](#)

Os adictos ás novas tecnoloxías son unha parva mutación de Shopping Addiction. Son a maior causa de desperdicio. Descartan as mercadorías que funcionan e teñen unha data de despedida longa. Nunca aprenden a usar a súa nova tecnoloxía. Porque non o teñen o tempo suficiente. [Estes viciados convierten os produtos a longo prazo en desbotables.](#)

A maioría das novas tecnoloxías non son reciclables. Creando problemas de eliminación de residuos para a Comarca e as xeracións futuras. Un produtor de microchip saca un novo chip cada 6 meses para atender a adictos ás novas tecnoloxías. [Descártanse os chips que funcionan perfectamente. Que desperdicio. Vandalismo ambiental. Fabricante, distribuidor, SEÑORITA R7](#)

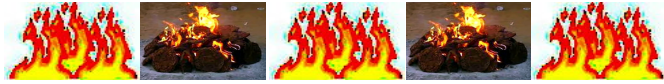
Necesidade da comunidade de establecer directrices. Solución Custodian Guardian, cada novo produto ten unha vida útil de 7 anos. [Non se pode substituír por un novo modelo durante 7 anos. Infrinxir, SEÑORITA R7](#)

**A xente, as organizacións que crean viciados e alimentan a adicción son despreziables, inmoraís, criminaís.**

**Son responsables: SEÑORITA R7.**

**NOTA !!** Isto aplícase a todas as "adiccións". Pais de menores (17 ELA, 18 EL) son responsables. **SEÑORITA R1**, 1<sup>st</sup> ofensa, 2<sup>nd</sup> ofensa **SEÑORITA R2**, soltan a todos os seus fillos. Non podo coidar doutros menores.

## QUEIMADA



Despois de que a humanidade descubriuse como usar o lume. Vía isto como unha bendición. A queima de madeira complementouse coa queima de combustibles fósiles. Inglés



Os cristiáns que introduciron a era industrial iniciaron a contaminación que está a levar ao cambio climático. O lume e a queima son agora unha ameaza, unha maldición.

### PARA QUEIMAR, N OW !!!

A parte máis perigosa da queima é o FUME. Nos incendios, a grande ameaza para a saúde, a mortalidade é a inhalación de fume. A maior escala O fume sobe á atmosfera Deixa a fuga de calor ao espazo. A auga superficial quente, a terra superficial quente, o xeo derrétese: CAMBIO CLIMÁTICO!



Para sobrevivir o corpo humano precisa **Aire transpirable**. Os humanos queimando cousas son a principal ameaza para o "aire respirable".

**Aire non respirable Tes 4 minutos de vida.**

## TOLERANCIA CERO A CONTAMINANTES DO AIRE !!!!!!!

### Enerxía

Demasiado tempo de lecer, casas demasiado grandes, ingresos demasiado grandes, demasiados aparellos sen necesidade, crearon un aumento nas necesidades enerxéticas cada vez maiores. A enerxía actual é contaminante, ten altos custos de establecemento, altos custos de funcionamento e mantemento. A enerxía contaminante depende da queima. A queima substitúese por non queima.

Queima doméstica e non doméstica de esterco, madeira, carbón, gas e petróleo para cociñar, calefacción e enerxía eléctrica, **REMATA!** Centrais eléctricas que arden (carbón, gasóleo, uranio) para crear enerxía son **Apagado** e desmantelado. A enerxía prodúcese ao non arder. Os propietarios contaminantes, os operadores son



procesado, **SEÑORITA R7**. As minas de uranio e carbón están pechadas, seladas. Son propietarios, os operadores están engaiolados, **SEÑORITA R7**

A queima de carbón produce grandes cantidades de fume contaminante do aire (Gas carbónico). O dióxido de carbono desvíase. O 50% é lavado pola chuva, o resto desvía á atmosfera cando se acumula. O dióxido de carbono deixa pasar a luz solar para quentar a Terra pero impide que parte da calor se radie de novo ao espazo (Quecemento global). Resultado A superficie terrestre quéntase lentamente. Este quecemento da temperatura superficial aumentou drasticamente desde o ano '0'\* (2004). Este quecemento diminúe o tamaño dos glaciares e dos casquetes polares. Dando como resultado o aumento do nivel do mar e o cambio climático. **\*Xestión do tempo CG New Age**



Coal é transportado por aberto (descuberto) material rodante. O po de carbón vólvese sobre: animais, persoas (infeccións oculares, problemas respiratorios, erupcións cutáneas ..), lavandería (colgado para secar, hai que volver a lavalo para evitar erupcións), solo (cultivo, xardín, horta, vexetación),

auga (tanque, regato, lago, río, mar) está contaminado as necesidades de filtrado. Remata.

## Carbón produce enerxía sucia

### O carbón asfixianos

### Carbón Limpo é a Fraude!

**PARAR** os camións, pechan as minas:  
**SOBREVIVIR !!!**



A queima substitúese por "Solar, Auga, Vento" !!



Queima para mover o transporte doméstico e non doméstico Remata! O gas, o petróleo non usan a combustión. O transporte doméstico e non doméstico por autovías substitúese por tranvías de autovías(ver Shire)! A longa distancia no transporte terrestre só é por ferrocarril. O transporte contaminante individual elimínase gradualmente. Cancelar novas autovías.

Unha poboación cada vez maior precisa unha mellor planificación enerxética. É imprescindible reducir o consumo de enerxía por persoa. O toque de queda nocturno é imprescindible. É esencial reducir a enerxía para as actividades de lecer. As casas en réplica substitúen mansión de 2 plantas, garaxe dobre, xardíns de vanidade, piscina, ...

### Toque de queda nocturno

O corpo humano non foi deseñado para ser nocturno. Os humanos usaron mal o seu poder cerebral para crear un estilo de vida nocturno. Este estilo de vida desperdicia moita enerxía, aumenta a criminalidade, é pouco saudable, aumenta o consumo de enerxía ..



Un toque de queda nocturno de 7 horas de 14 a 21 horas (CG Klock) é obrigatorio. No toque de queda nocturno "NON" transporte por estrada (comercial, privado, público ..) está permitido circular por estradas excepto vehículos de emerxencia!

Non están acendidos farois, semáforos, publicidade ... Non hai negocios abertos. Non hai transporte aéreo. Os aeroportos están pechados. O transporte aéreo debe aterraxar na pista de aterraxe máis próxima dispoñible. Sen movemento ferroviario. As estacións de ferrocarril e as terminais están pechadas. Os trens quedan parados na estación durante o toque de queda.

Ninguén traballa (todo está pechado) excepto persoal de emerxencia mínimo. Non se empregará enerxía, excepto en caso de emerxencia ou calefacción. 1 emisora de radio de noticias públicas está a transmitir. O resto do entretemento está desactivado. Ningunha oficina, ningunha fabricación ou venda polo miúdo operará nin empregará enerxía. As casas poden usar a calefacción por frío extremo (vestidos máis quentes). A Comarca aplica o toque de queda nocturno.

### Tempo de lecer



Churrasqueiras fumando, "Fin!" Calefacción por portas, "End's"! O frío no exterior leva un pano máis cálido. Ou entra dentro. Usar calefacción exterior é vandalismo ambiental, **SEÑORITA R7**.

¡Non use ferramentas eléctricas para xardín!  
Anima á familia, amigos, veciños, compañeiros de traballo a non usar gasolina. Pare (non violento)! Comunidade de producir, vender,



mercado ferramentas eléctricas para o xardín! É o teu deber moral e civil acabar coa contaminación na túa comunidade de veciños. Responsabiliza a familia, amigos, veciños, compañeiros de traballo e comunidade da contaminación.

**Contaminante** O entretemento remata. No aire: Espectáculos Aéreos, transporte aéreo privado (avión, chorro, helicóptero, dron, lanzadeira espacial ...). Debaixo da auga: carreiras de barcos motorizados, transporte marítimo de propiedade privada (cabin cruiser, cruceiros, aerodeslizador, motos acuáticas, lanchas, iates, ..). En terra: todas as rodas de 2,3 e 4 motorizadas (queima de combustible), ciclos, bicicletas, SUV,



cochecitos, coches deportivos, limusinas, coches de luxo. Carreiras de coches, acrobacias de coches.



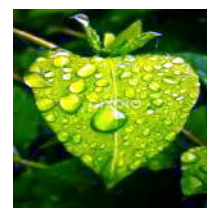
Os fogos de artificio son os principais contaminantes. Son máis comúns e máis contaminantes. Dependendo das condicións meteorolóxicas, a contaminación do aire pode persistir durante o día. A contaminación por partículas instálase na auga contaminándoa polo que non é apta para beber. ¡Rematan os fogos artificiais! As luces láser substitúenas.

## Auga

O 60% máis do noso corpo consiste en auga. Todas as células do noso corpo necesitan.

A auga lubrica as articulacións, regula a temperatura corporal e elimina os residuos ...

O vapor de auga atmosférico condensado forma gotiñas. A gravidade da Terra tira as pingas cara abaixo (chuvia caída) á superficie. A choiva é unha das principais fontes de auga doce. Esta auga de choiva úsase para beber, preparar alimentos, cociñar, lavar, hixiene persoal, ...



Unha persoa podía beber auga de choiva, úsaa para comer





preparación. Isto non é aconsellable, a auga de choiva está contaminada, non é saudable, tóxica, ácida, ten mal sabor e mal cheiro. Non se debe deixar a roupa baixo a choiva para contaminarse (sucio, pegañento, cheirento). Non só ten un aspecto sucio e mal cheiro, senón que pode irritar a pel.

A chuvia fría cae como sarabia ou neve. A neve acumúlase en altas montañas, árticas e antárticas creando reservas de auga doce. A neve é branca, a neve contaminada é gris incluso negra. A neve negra atópase no Himalaia, nos glaciares de todo o mundo, en Groenlandia e na Antártida.



As comunidades crean depósitos de auga doce. Estes encoros dependen da auga da choiva e da neve derretida para enchelos. Debido á contaminación, estas augas necesitan tratamento antes do consumo humano.

O encoro debe ser profundo en lugar de raso. A auga profunda é máis fría, reducindo a evaporación, o crecemento de algas, especialmente o tipo venenoso e a infestación de insectos. Prohíbese aos deportes acuáticos para deixar de orinar, menstruar e facer caca na auga (convertendo a auga en alcantarillado). Embarcacións acuáticas (motos acuáticas, barcos a motor ..) contaminar (petróleo, gasolina, ácido da batería ..) están prohibidos! Excepción: transporte Park-Ranger.

Unha persoa non pode confiar en que a comunidade o faga ben. Sen tratamento, tratamento parcial, mal tratamento, redución de custos, corrupción, comportamento criminal ... O tratamento doméstico da auga está a ser obrigatorio.



O tratamento doméstico da auga require filtración. A filtración é reducir: arsénico, amianto, cloro, cloroformo, dureza carbonática, cobre,

sucidade, herbicidas, metais pesados, chumbo, pesticidas, ferruxe .. Tamén en climas máis cálidos hai que ferver auga filtrada para protexela contra a morte (microorganismo) enfermidade.

## Ameazas para a auga doce En breve a demanda de auga doce superará a dispoñibilidade de auga doce.

Vías navegables contaminadas (regato, regato, río, lagoa, lago ..) crear unha escaseza de auga doce. Auga pluvial chea de produtos farmacéuticos, toxina, venenos .. Vertido ilegal de residuos industriais, toxina, venenos ..

A contaminación das vías fluviais remata, os contaminantes son procesados, os individuos SEÑORITA R3 todos os demais, SEÑORITA R7.

## Complemento de auga doce

A desalinización usa moita enerxía, custosa. A inxestión de auga ten un impacto ambiental adverso, tirando unha gran cantidade de peixes, mariscos e os seus ovos no sistema. As criaturas mariñas máis grandes quedan atrapadas contra as pantallas na parte frontal dunha estrutura de admisión. O tratamento químico, a corrosión, crea unha salmoira morna que se libera ao océano.



A desalinización ten un alto contido de boro, o que proporciona unha calidade de auga inferior. Esta auga empregada na agricultura, na gandería e na produción de alimentos resulta nunha dieta con alto nivel de boro. O consumo prolongado de altos niveis de boro non é saudable.

Augas residuais recicladas, as augas residuais pasan polo tratamento primario para sacar sólidos, elimínanse os nutrientes, os filtros eliminan a maioría das bacterias e virus. A auga é entón forzada a través dunha membrana para eliminar as moléculas. As probas non revelan todos os riscos para a saúde.

O baño para tocar é unha opción de último recurso.



Auga engarrafada (caro) é apto para viaxar. Plástico (converteuse nunha ameaza seria, deixe de facelo e usalo) as botellas de auga liberan produtos químicos que se volven perigosos ao quentar (sol, quentador).

Vidro (sen chumbo) recoméndanse botellas.

## Auga potable con sabor

Para a variedade a auga potable está aromatizada. Algúns condimentos non son saudables e hai que evitalos. A auga con sabor pódese servir fría ou quente.



**Axeitado** bebidas con sabor: Extracto de tenreira, extracto de polo, cacao, café, froita, herbas, especias, té, vexetais.

**Insalubre** bebidas con sabor e complementos: Alcohol, cor artificial, aromatizante artificial, edulcorante artificial e natural, carbonatado, cola, cordial, bebida enerxética, limonada, café descafeinado, zume de froita, conservantes, sodio, ..



## Bebendo auga é mellor



**Rutina diaria:** Levántate, toma un vaso de 0,2 l de auga filtrada e lixeiramente arrefriada. Antes de cada comida (Almorzo, merenda o día, xantar, merenda tarde, cea) ten un vaso de 0,2 l de auga filtrada e lixeiramente arrefriada.

Tomar un vaso (sen plástico) cheo de 0,2 l de auga filtrada en cada mesita de noite. Beba durante a noite cada vez que visitou o baño e cando teña a gorxa seca, beba descanso pola mañá.



Calquera persoa, organización, goberno que negue a auga potable ou sexa causa do efecto da auga contaminada. Son responsables, **SEÑORITA R7**

## Sen inxestión de líquido Tes 4 días de vida

**Rega!** Usar auga subterránea para a irrigación esgota o depósito subterráneo de auga máis rápido do que pode repoñer. O resultado é secar todo un ecosistema, creando unha escaseza de auga doce. Remata a rega de augas subterráneas. Calquera persoa ilegal que use augas subterráneas para a rega é procesada, **SEÑORITA R7**. O goberno que permite o rego de augas subterráneas, substitúese e os seus membros son procesados, **SEÑORITA R7**.

Rego, usando auga doce de ríos, lagos, regatos .. frea o fluxo de auga. Isto fomenta a evaporación. Resultando seca. Este tipo de rega deu lugar a acabar coas civilizacións. Rematar o rego.

**Infrinxir : SEÑORITA R7**

### Desenvolvemento do produto

Cando a xente crea, as súas creacións deben ter un comezo, un final e ser reciclables. Exemplo: produto para o fogar fabricado (comezo), usar por data (final), biodegradable (reciclable).  
Todo o feito é para ser reciclable.

Os produtos da fase do concepto deben ser saudables, seguros, biodegradables e non contaminantes ou reciclables. Todo o producido e empregado é biodegradable ou doutro xeito reciclable. **Infrinxir : SEÑORITA R7**

**Pare**, usar calquera cousa que sexa saudable, insegura, contamine, non sexa biodegradable nin reciclable. Producir manufacturas non saudables, inseguras e contaminantes é un delito, **SEÑORITA R7**

**GM-Crop** (Semente de monstro) > **Alimentos transxénicos** (Alimentos pouco saudables)

Xenética modificada (enxeñaría) Os cultivos están baseados en sementes alteradas por humanos de **1Deus** deseño orixinal. Co propósito de Avaricia, Lucro e insulto **1Deus**. **1Deus** non quere a reingeniería xenética humana. A evolución é evolucionar, mutar, ...

**Antecedentes:** Durante a invasión estadounidense do sueste asiático. O exército estadounidense ordenou o desenvolvemento e uso de herbicidas (Axente laranxa),

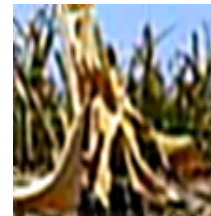


unha arma de, Destrucción Masiva de Vexetación e sistema Eco. A eliminación de follaxe facilitou a disparar desde o aire a nenos, mulleres e gando que fuxían (aumentar a taxa de matanza). O ecosistema envelenado provocou mutacións. Resultado defectos de nacemento persoas enfermas, animais ..

Os herbicidas son terreos e vías navegables perigosos e contaminantes. Produtores, distribuidores de herbicidas son procesados, **SEÑORITA R7**. Substitúese o goberno que permita esta contaminación, **SEÑORITA R7**. Alimentos contaminados (herbicidas) non é apto para o consumo (Animal, humano). Está destruído!

Os fabricantes de herbicidas (Avariciosos depredadores parasitos depredadores) expandiuse de Plantkillers a intoxicadores de sementes. Unha semente normal é

modificado mediante técnicas aprendidas creando "Herbicidas". Estas modificacións crean mutacións non naturais '**Monster Seeds**'. As modificacións fan que as sementes sexan impotentes para volver sementar a colleita, o que obriga a mercar sempre sementes cada tempada (Avaricia inmoral malvada). As abellas rexeitan as plantas transxénicas!



Evolution nota a semente modificada. Responde modificando todas as cousas coas que a semente entra en contacto, o ecosistema, a cadea alimentaria.

Os cultivos de sementes transxénicas acaban indo en liña recta (pan) ao consumo de alimentos humanos ou a través da alimentación animal (peixe, carne, aves). Criaturas (Criaturas mariñas, aves, mamíferos) alimentados con cultivos GM directamente (polo, porco ..) ou indirectas (O roedor come semente, o roedor comido por Predator, o depredador morto por Hunter convértese nunha cea gourmet ..). **Non coma unha cea transxénica.**

As criaturas alimentarias que comen inflúen na súa dixestión. Para dixerir plantas modificadas hai que modificar un sistema dixestivo de criaturas (re enxeñeiro xenético) a si mesmo a través de Evolution. Isto antinatural (Anti **DEUS**) tipo Evolution crea novos tipos de mutacións non naturais. Ameaza descoñecida.

Modificación xenética (GM) é Anti **1 DEUS**, unha ameaza para a humanidade, todas as demais criaturas e o medio ambiente. O cultivo transxénico debido ao fluxo de efecto altera toda a cadea alimentaria. Creando mutacións que creen novas enfermidades e pragas globais que ameazan a vida en todos os membros da cadea alimentaria. A xente enfermará, morrerá máis nova, máis bebés enfermos, máis abortos ...

**Alimentos transxénicos** (Alimentos pouco saudables): Alfalfa, comida para bebés, touciño, pan, cereal para o almorzo, canola, achicoria, millo, aceite de algodón, ovos, xamón, margarina, carne, papaya, chícharos, pataca, aves, salchichas, soia,



Remolacha azucarada, caña de azucre, pementos doces, tomates, trigo, cabaciña ..

Diga **NON** a Alimentos transxénicos !

**Debe facelo!** A prevención e o tratamento para curar esta ameaza para a humanidade e o sistema ecolóxico.

**PREVENCIÓN!** Parar: Investigación GM, produción de sementes e GM Cultivo de cultivos.

**TRATAMENTO!** Procesos do goberno: científico de GM, executivos, directivos, propietarios, produtores de cultivos por delitos contra a humanidade e contra o sistema Eco. **SEÑORITA R7**

O goberno pon fin á ameaza abrasando as instalacións de investigación e fabricación de sementes de GM. Os cultivos transxénicos quéimanse. Solo contaminado no que se cultivaron cultivos transxénicos, queimouse durante 3 anos seguidos. O goberno que non implementa este tratamento é substituído.



**SEN GM > SEN GM Semente > SEN GMCrop > SEN alimentos GM**

Na casa non coma alimentos transxénicos. Anima á familia, amigos, veciños, compañeiros de traballo a non comer comida transxénica. Pare (non violento)! Comunidade de producir, vender, mercar, alimentos GM. É o teu deber moral e civil acabar co GM (semente, cultivo, comida)!

### Control de pragas

Dentro de insecticidas (químico) que se usan, atacan o sistema nervioso. Fan hiperactivos os recién nacidos. Os insecticidas irritan os sistemas respiratorios humanos e dos animais domésticos. Non use insecticidas dentro. Mantéñase dentro limpo e ordenado.

Insecticidas fóra (químico) úsanse en cultivos, hortas e alimentos. Os cultivos, hortas e alimentos contaminados non son aptos para o consumo humano ou animal. Son queimados polo



comunidade (Comarca). Os insecticidas filtranse no sistema da auga e acaban nos océanos. Contaminando o sistema Ocean Eco, contaminando os produtos do mar.

## Fracking

O fracking é unha gran ameaza para o medio ambiente, a comunidade, os humanos .. O fracking é o proceso de perforación e inxección de fluído a alta presión na rocha de xisto fracturándoa liberando gases (tóxico). A alta presión desencadea "terremotos".

Cada proceso precisa millóns de litros de auga. A auga ten produtos químicos tóxicos e area engadida. Durante o proceso gas metano (aumenta o quecemento global) e os produtos químicos tóxicos contaminan as augas subterráneas próximas. Beber esta auga provocou casos de dano neurolóxico, sensorial e respiratorio en humanos, animais.

Os residuos de fluído déixanse en pozas sobre o chan para evaporarse. Liberando á atmosfera compostos orgánicos volátiles, contaminando o aire, creando ozono a nivel do chan e chuva ácida. Isto resulta en gando, cultivos, froitas e pastos non comestibles non saudables. Os veciños queíxanse de fatiga, náuseas, dores de cabeza e peor.

Ás veces úsanse explosivos que provocan terremotos. O uso preto das liñas de falla pode provocar un terremoto importante. Estas explosións danan os encoros subterráneos. Liberan gases que poden iniciar "Wildfire".

## O fracking é un desastre ecolóxico. O fracking remata!

Os propietarios, os operadores son procesados, **SEÑORITA R7**. O goberno que permita o Fracking é substituído, os seus membros responsabilizáronse, **SEÑORITA R7**.

## Lixo

A creación de lixo redúcese!

Empréganse envases biodegradables ou reutilizables.

Elaboración de produtos desbotables\* REMATA!

Impresión de correo lixo\* REMATA!



A elaboración de JUNK innecesario (coleccionables, artigos, artigos de deseño ..)\* REMATA! \*Estes provedores son procesados, **SEÑORITA R7**

É o teu deber moral e civil acabar co vertido de lixo lixo ilegal na túa comunidade de veciños. Responsabiliza á familia, amigos, veciños, compañeiros de traballo, empresas, comunidade da contaminación. As comunidades están fóra do espazo para botar lixo (vertedoiro).

**Debemos reducir o lixo XA!**

## Papel

Cortar o uso do papel. Isto reduce o lixo. **Salva árbores!**

Substituír **xornais** con novas dixitais. Os xornais traen noticias obsoletas sen vídeo. O obxectivo dos xornais é vender anuncios, chismes de famosos e noticias sensacionalistas obsoletas. **Pare! Mercado xornais!**

Substituír **revistas** coa publicación dixital. As revistas traen datos desactualizados sen audio nin vídeo. O propósito das revistas é vender anuncios, con pouca información útil relavant. Sen o beneficio do vídeo de audio. **Pare! Mercado revistas!**

Substituír **libros** coa publicación dixital (**libros electrónicos, PDF**). Os libros son pesados. A actualización require un libro novo. Non teñen audio, vídeo. Non se pode copiar. Ocupa demasiado espazo. **Pare! Mercado libros!**

Substituír **diarios diarios** con ficheiros dixitais. Os diarios As revistas son libros (**ver substituír libros**). **Pare! Mercado libros!**

Substituír **notas de oficina** con correos electrónicos.

Substituír **arquivos en papel** con ficheiros dixitais.

publicidade baseada en papel (**Correo lixo**). Xa non hai correo lixo. **Distribuír correo lixo é vandalismo ambiental, SEÑORITA R7.**

O papel impreso, agora obsoleto, triturado. Empapado en auga. **Unha vez húmido aliméntase aos vermes dunha granxa de vermes.**

## Plástico

Os plásticos verten micro partículas. Estes entraron na cadea alimentaria incluídos os humanos (**sangue, órganos**). **A acumulación no corpo son unha ameaza descoñecida para a saúde e a supervivencia das persoas.**

Substituír **envases de bebidas e alimentos de plástico** con vidro reutilizable,



envases de cerámica. Finalizar a produción de todos os envases de plástico. Finalizar a produción de todos os cubertos e pallas de plástico. O incumprimento é vandalismo ambiental, **SEÑORITA R7**.

Substituír **bolsas de plástico** con bolsas de tea reutilizables. Remate a fabricación de todas as bolsas de plástico. O incumprimento é vandalismo ambiental, **SEÑORITA R7**.

Substituír **calzado de plástico** con calzado de tea ou coiro. Remate a fabricación de todo o calzado de plástico. **Infrinxir, SEÑORITA R7**.

Substituír **roupa de plástico** con roupa de bambú, tea, algodón ou la. Remata a confección de toda a roupa de plástico. **Infrinxir, SEÑORITA R7**.

Substituír **xoguetes de plástico** con xoguetes feitos de metal ou madeira. Remata a fabricación de todos os xoguetes de plástico. **Infrinxir, SEÑORITA R7**.

Substituír **envoltorios de plástico para bens de consumo** con tripas feitas de metal ou madeira. Finalización da fabricación de todas as carcacas de plástico para bens de consumo. O incumprimento é vandalismo ambiental, **SEÑORITA R7**.

Substituír **mobles de plástico** con mobles feitos de metal ou madeira. Fabricación final de todos os mobles de plástico (dentro, fóra)! **Infrinxir, SEÑORITA R7**.

Substituír **produtos de fontanería de plástico** con produtos de fontanería (dentro, fóra, subterráneo) feita a partir de metal. Remate a fabricación de todos os produtos de fontanería de plástico. **Infrinxir, SEÑORITA R7**.

Rematar de usar, ter plásticos na casa, na escola e no traballo.

## Centros Comerciais

Nun complexo comercial con 7 puntos de venda que venden os mesmos produtos (jeans, ..) operado por 7 entidades diferentes que benefician é un desperdicio de enerxía, capital, espazo. Os 7 puntos de venda polo miúdo substitúense por 1 **CROn** punto de venda (1 **CROn** para cada segmento). Un complexo comercial



substitúese polo "**CRBC** (CROn Retail, Bazaar Complex)! Entidades parasitarias depredadoras (Completo comercial, venda polo miúdo) péchanse, os propietarios, os operadores son procesados, **SEÑORITA R6**. CROn Retail substitúe todos os clons de comida rápida por un saudable (non alcohólico) Bar de bebidas. **CRBC** son parte dun Shire Oasis (Custodian Guardian vive aquí).

O salón de unhas crea fumes tóxicos. Son un risco para a saúde que contamina o aire. Esta contaminación entra no sistema de circulación do aire. Os empregados teñen protección respiratoria. Clientes ignorantes(vítimas) non. Estas tendas están moi abertas e espallan fumes tóxicos inhalados polos transeúntes. Este risco para a saúde é máis ameazante para as mulleres embarazadas, os recém nados e os anciáns. Se estivo exposto a fumes tóxicos, solicite unha indemnización ao salón e ao centro comercial. Pecha-los, prohibilos. Perseguir a propietarios, executivos, **SEÑORITA R7** Tamén se aplica aos salóns de beleza e perruquería. **Nota!** Non se aplica ás cortadoras de pelo.

## Urbanismo

O propósito da planificación do condado é utilizar a terra para o máximo beneficio da comunidade e do hábitat. É esencial que unha comunidade e un hábitat se harmonicen. Toda a terra fértil debe utilizarse para cultivar alimentos, gandería, asegurando que se proporcionen santuarios para a vexetación autóctona e as criaturas autóctonas locais. (non estranxeiro). A terra non fértil debe usarse para a construción doméstica e non doméstica. Os edificios existentes en terras fértiles son demolidos e reciclados en terras non fértiles. As mansións con xardíns de vanidade, casas de vacacións, apartamentos, áticos, aldeas para xubilados substitúense por casas agrupadas de Shire en terras non fértiles.

As cidades con máis dun millón de residentes e as autoestradas teñen dous problemas importantes:

contaminación e conxestión de horas punta. Ambos problemas non precisan solucións posteriores. Solución Custodian Guardian. Tranvías da autoestrada(ver Planificación Shire) substituíndo o transporte individual! O carril substitúe o transporte longo.



Durante un borrador en Australia, centos de ovellas choraron mentres agonizaban lentamente morrendo de sede. Os campos de golf próximos regaron o seu green. Os golfistas bebían auga fría mesturada principalmente con alcol.



Isto é noxento! **1 DEUS** está enfadado. Golf un entretemento elitista tonto inútil. Remata! Os campos de golf recíclanse para o cultivo de alimentos.

Os golfistas son membros inútiles da comunidade. Non son aptos para ocupar cargos de liderado. Custodian Guardian SHAME SHUN!

A escaseza de auga potable e as correntes de aire fan inaceptable o funcionamento de piscinas privadas, comerciais e turísticas. Todas as piscinas están cheas de chan. Non se indemniza aos propietarios. CG SHAME SHUN!

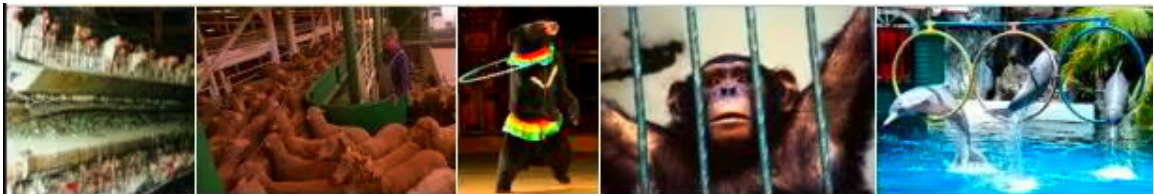
O deporte de famosos precisa instalacións de construción (Salón, estadio ..), infraestrutura (Ferrocarril, estradas ..). Isto malgasta os recursos da comunidade e crea a longo prazo (Comarca) débeda. As instalacións son un desperdicio de enerxía e crean moito lixo. Deixar de construír estas instalacións e demoler as existentes.



Estes eventos ofrecen entretemento, alcol, cola, outras bebidas doces, xogos de azar e comida pouco saudable (graxa, graxa, salgada) moitas veces acompañado de violencia (asalto, rabia, lanzamento de obxectos, vandalismo). O evento crea moito lixo (botellas, comida, papel, plástico, latas) precisando almacenar (landfil). O xogo leva ao crime: trampas (nobre, aparello do resultado ..), intimidación, chantaxe, violencia. Isto remata!

## Explotación animal

A crueldade animal remata. A carcasa da batería está demolida. Substitúese por "alcance libre". Os operadores de vivendas de baterías son procesados, SEÑORITA R4.



Vida Transporte de animais a máis de 30 km. Os incumprimentos por produtor principal, axente e operador de transporte son procesados, SEÑORITA R4.

Finaliza o entretemento animal do circo. Adestrador de animais, operador de circo son procesados, SEÑORITA R4.

Finaliza o entretemento animal do parque temático. Adestrador de animais, operador de Themepark son procesados, SEÑORITA R4.

Os zoolóxicos están pechados e substituídos por santuarios de vida silvestre que albergan só especies locais. O zoo ilegal está pechado, o operador consegue, **SEÑORITA R4**.



Loitas de animais Fin. O propietario dos animais, o adestrador, o promotor están engaiolados, **SEÑORITA R4**. Calquera persoa(s) proporcionar xogos de azar, **SEÑORITA R6**



Carreiras de animais Remata. Os locais de carreira están pechados, demolidos. O dono dos animais de carreira, o adestrador e o operador dos locais de carreiras son procesados, **SEÑORITA R4**. Os locais de carreira están demolidos.



Emoción emocionante (Safari hunts, Royal hunts, other hunts) de animais remata.

Promotor, os cazadores son procesados, **SEÑORITA R4**

Só os Rangers poden matar animais.

**gricultura:** o exceso de gando por hectárea produce sobrepastoreo e eventual erosión da terra. Dando lugar a animais que sofren subalimentación. O exceso de exceso, o exceso de pastoreo remata. Para cada gandeiro que sufra, gandeiro consegue, **SEÑORITA R4**

rosión de terra tamén ocorre cando todas as árbores son retiradas da terra. A principal razón da erosión da terra e do sufrimento do gando é unha mala xestión e unha operación demasiado pequena. Solución CG: Shire crea CROn con persoas cualificadas e un tamaño de operación comercial viable.

## Militar

Os militares contaminan con transportes e explosivos, AN (Nuclear atómico), B (biolóxico), C (químico) armas. Son unha ameaza para a vida humana, animal, vexetal. Os científicos que crean estas armas conseguen **SEÑORITA R7**. Facilidades de produción, existencias destas armas son

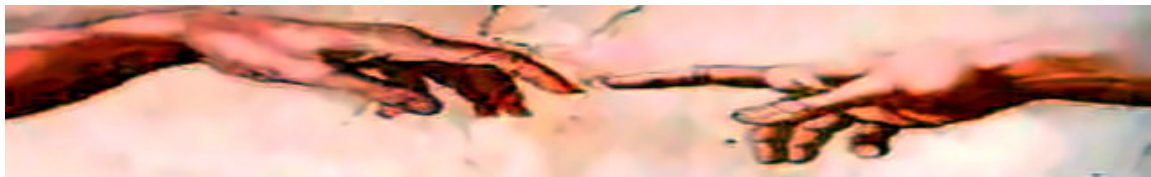




Os estreitos límites da maioría das causas. Non hai avances nas principais causas de supervivencia humana: **Contaminación** (aire, solo, auga), **Violencia** (fogar, comunidade, global), **Apartheid de riqueza** (propiedade que transmite posición, poder, riqueza; parasito, depredador, lucrativo), **Cambio climático!**

Só unha organización con forza moral, perseveranza sen fin e **1 DEUS** as solucións dadas poden garantir a supervivencia humana.

**Únete a nós! > Sexa verde! > Sexa custodio!**



Custodian Guardian tamén cumpre co concepto de non violencia, Cadea do mal, concepto económico, 7Scrolls, N-At-m.

Fin