



Doç. Dr. Yetkin ÇINAR¹

Doç. Dr. Türkmen GÖKSEL²

DEMOKRATİKLEŞME PAKETİNDEKİ ÖNERİLERLE KARŞILAŞTIRMALI ALTERNATİF SEÇİM SİSTEM SİMÜLASYONLARI

Bir önceki çalışmamızda³ mevcut seçim sistemimizle benzer özellikler taşıyan geçmiş beş genel seçim (1995, 1999, 2002, 2007 ve 2011 seçimleri) incelenerek, partilerin elde ettikleri oy ile sandalye oranları arasında ve sandalye oranları ile mecliste elde ettikleri güçler arasında farklar / dengesizlikler bulunduğu yapılan ölçümlerle tespit edilmişti. Sonuçlar, Anayasamızda da ifadesini bulan “temsilde adalet” ve “yönetimde istikrar” prensiplerinin göstergeleri bazında nesnel ölçütlerle analiz edildiğinde; mevcut sistemin yapısındaki aksaklıklar dolayısıyla, özünden, yani adaletli ve orantılı temsili sağlama özelliklerinden uzaklaşmış olduğu değerlendirilmesinde bulunulmuştu.⁴

¹ Ankara Üniversitesi, Siyasal Bilgiler Fakültesi, İşletme Bölümü, Sayısal Yöntemler Anabilim Dalı

² Ankara Üniversitesi, Siyasal Bilgiler Fakültesi, İktisat Bölümü, İktisat Politikası Anabilim Dalı

³ Göksel, Türkmen & Yetkin Çınar (2011). **Mevcut Seçim Sisteminin İyileştirilmesine Yönelik Sayısal Analizler ve Politika Önerileri**, TEPAV Yayını No.58, Ankara.

⁴ Burada “Temsilde Adalet”in sağlanması, hem niceliksel adaletin artırılması (literatürde ortaya konmuş ölçütlerle oy ve sandalye sayısı arasındaki orantısızlığın azaltılması), hem de niteliksel adaletin sağlanması (seçim sonrası ölçülemeyen - kağıt üzerine yansımayan- adaletsizliğin azaltılması, yani örneğin mevcut sistemde baraj nedeniyle ikinci tercihi oy veren bir kişinin gerçek anlamda desteklediği partiye oy verememesinin önlenmesi olasılığının güçlendirilmesi) anlamına gelmekte iken; “Yönetimde İstikrarın Korunması” ile hükümet kurulması ve salt çoğunlukla karar alma imkanının sağlanması kastedilmektedir. Anayasamızın 1995 yılında değiştirilen 67’inci

Sistemdeki oy-sandalye-güç dönüşümünün orantılı olmasını engelleyen temel nedenler olarak ise; seçim çevresi büyüklüğü (bölgesel milletvekili dağılımı) farklılıkları, kullanılan sandalye dağıtım mekanizmasının özelliği ve yüksek bir seçim barajının varlığı olarak sayılmış, bunların sonuçlara mevcut ve olası etkileri yapılan simülasyonlarla gösterilmişti. Temel olarak seçim çevresi büyüklüklerinin ve seçim barajının uygun biçimde değiştirilmesi ile sistematik eşitsizliklerin -bir ölçüde de olsa- gidereceği görüşü ve böyle bir ortamda siyasi aktörlerin daha dengeli stratejiler geliştirebileceği argümanının savunulduğu çalışmada; sistemin temel yapısı değiştirilmeden barajın düşürülmesi vb. önlemler ile yönetimde istikrarı ciddi oranda etkilemeden temsilde adalet açısından iyileştirmeler yapılabileceği de ortaya konulmuştu.

Önceki çalışmamızın bir devamı olarak şimdiki çalışmamızda, mevcut sistemin yanı sıra düşünülebilecek ve kamuoyunda tartışılan alternatif seçim sistemlerinden bazılarını analiz ediyoruz. Seçim sisteminde, ülke seçim barajının ve/veya bölgesel milletvekili dağılımının değiştirilmesinin yanı sıra (veya bunlardan bağımsız olarak), Dar / Daraltılmış Bölgelerin tanımlanması, belirli bir sayıda "Türkiye Milletvekiliği"nin sisteme eklenmesi ve eğer yapılabiliyorsa tercihli oy, iki turlu seçim gibi daha köklü sistem değişiklikleri tasarlanabilir. Bir sonraki genel seçimin normal şartlarda Haziran 2015'te yapılacağı düşünüldüğünde, bu süreçte yeni seçim sistemi önerilerinin ortaya atılması da beklenebilir.⁵ Nitekim güncel gelişmeler bu tartışmanın bu süreçte yoğunlaşacağını göstermektedir.

Aslında benzer öneriler 30 Eylül 2013 tarihinde Adalet ve Kalkınma Partisi (AKP) adına Başbakan Recep Tayyip Erdoğan tarafından açıklanan "Demokratikleşme Paketi" içerisinde yer almaktaydı. Bu konunun ve söz konusu önerilerin bu günlerde bizzat iktidar partisi ve Başbakan tarafından siyasetin gündemine yeniden taşındığını görmekteyiz.

İşte bu çalışma kapsamında söz konusu önerileri de içeren ve kısa erimde uygulama olanağı bulabilecek alternatif seçim sistemleri (senaryoları) simülasyonlar vasıtasıyla analiz edilmiştir. Ayrıca, elde edilen simülasyon sonuçları, seçim sistemlerini değerlendirmekte literatürde genel kabul gören kriterler (temsilde adalet ve yönetimde istikrar) bağlamında değerlendirilmiştir.

Çalışmada değerlendirilen seçim sistemleri ana özellikleri itibariyle şu şekilde sıralanabilir:⁶

1) % 5 barajı ile 5'li gruplandırılmayla daraltılmış bölge seçim sistemi

maddesi seçim kanunlarının "temsilde adalet" ve "yönetimde istikrar" ilkelerini "bağdaştıracak" biçimde düzenlenmesini hükme bağlamıştır.

⁵ Seçim sisteminin değiştirilebilmesi yasal olarak bir sonraki seçimden bir yıl öncesine kadar (Haziran 2014'e kadar) mümkündür. Dolayısıyla böyle bir değişiklik için metnin yazıldığı tarih itibarıyla iki aydan kısa bir süre kalmıştır.

⁶ Bu çalışmada, tercihli oy ve iki turlu seçim sistemleri analiz edilmelerindeki güçlük nedeniyle kapsam dışı bırakılmıştır.

2) % 0 barajı ile dar bölge seçim sistemi

3) Türkiye Milletvekiliği olması durumu

Bu seçim sistemlerinden ilk ikisi demokratikleşme paketinde yer almaktaydı. Her iki öneri de farklı ölçülerde seçim bölgelerinin daraltılmasını öngörüyor. "Türkiye Milletvekiliği" ise tam tersine tüm ülkenin / Türkiye'nin tek bir bölge olarak alınması durumuna işaret etmektedir. Burada mevcut sistemle seçilen vekiller dışında, Türkiye'nin tek bir seçim bölgesi olarak düşünülmesi durumunda seçilecek belirli bir sayıda milletvekilini "Türkiye Milletvekili" olarak adlandırıyoruz.

Tüm bu çalışmaları 2011 seçimlerindeki oy dağılımlarını esas alarak yapıyoruz. Çalışmamızda ayrıca, 30 Mart 2014 tarihinde gerçekleştirilen yerel seçimlerde partilerin bölgeler bazında aldıkları oylar esas alınarak dar ve daraltılmış bölge simülasyonları tekrarlandı.

Yukarıda sayılan sistemler arasındaki tercih, aslında temsilde adalet ve yönetimde istikrar üzerinde ülke barajı etkisi kadar görünür olmayan ama en az onun kadar güçlü olabilecek "etkin baraj" adı verilen bir başka etkiyi gündeme getirmektedir. Bu bağlamda dünyada çeşitli ülkelerde uygulanmakta olan bu sistemlerle ilgili literatürde yer alan tartışmalar aşağıdaki biçimde özetlenebilir:⁷

Dar/daraltılmış bölgeler olması durumunda;

- ✓ Ülke barajı düşürülse de bu kez "bölgesel /etkin baraj etkisi" ortaya çıkabilecektir. Etkin baraj etkisi kısaca, bölge sayısı artıkça her bir bölgede MV çıkarmak için gerekli olan (yapay) bölge barajının artarak daha az oy alan partinin olumsuz etkilenmesidir.

Tek seçim bölgesi olması durumunda ise;⁸

⁷ Uygulamada örneğin İsrail ve Hollanda gibi ülkelerde seçim çevresinin büyük olmasının uç ve özel bir durumu olan tek seçim bölgesi uygulaması vardır.

⁸ Seçim bölgelerinin dar / geniş olmasına ilişkin ilgili yazında temsilde adalet ve yönetimde istikrar ilkeleri vurgusu haricinde de destekleyici/ karşı görüşler mevcuttur (ayrıntılı bilgi için bkz. Kalaycıoğlu, Ersin, Murat Sertel (1995). **Türkiye İçin Yeni Bir Seçim Yöntemi Tasarımına Doğru**, TÜSİAD, İstanbul).

Bu tartışmalar yazının bu vurgusu ve kapsamı dışında kalmakla birlikte, öne sürülen argümanların ana hatlarına kısaca değinmekte fayda bulunmaktadır. Tek bölgeyi savunan görüşte; milletvekillerinin seçildikleri bölgelerin özel işleri yerine parlamentonun asli işleri olan yasama ve hükümeti denetleme görevlerine odaklanmalarını ve tüm toplumu ilgilendiren konuların önem sırasına göre hareket edebilmelerini sağlaması ile bu sistemle daha fazla toplumsal fayda elde edilebileceği savunulmaktadır. Bu şekilde, günümüz toplumlarında artık birçok sorun ortak olduğundan aynı zamanda bölge sorunlarına da daha etkili çözümler getirilebilecektir. Diğer taraftan dar bölgeyi savunan görüş ise; bir bölgeden seçilecek milletvekilinin bölgesinde seçmenler tarafından (kısmen) tanınabilecek olması, böylece seçmenlerin daha bilinçli oy kullanabileceği ve bu milletvekillerin bölgesel işler ile daha yakından ilgilenmesinin mümkün olması argümanını ön plana çıkarmaktadır. Bu yolla, sorunların yerinde tespitinin ve çözümünün daha kolay sağlanacağı savunulmaktadır.

- ✓ Seçim çevresi büyüklüğü en yüksek seviyeye ulaşacak, -Türkiye Milletvekilleri için etkin baraj etkisi ortadan kalkacak; böylece partiler çok bölgeli bir seçime kıyasla (ortalama olarak) aldıkları oy oranlarına daha yakın oranlarda sandalye elde edecekler, bu da temsilde adaletin artması sonucunu doğuracaktır. Diğer taraftan, seçim sonucunda tek seçim bölgesinin etkisiyle, örneğin 1. partiye sağlanan avantaj (elde ettiği oy oranı ile sandalye oranı arasındaki fark) azalmaktadır. Bu durum da iktidar oluşumunu zorlaştırabilir.

Bu çalışmada yukarıda sayılan temel senaryolarda seçim sonuçları açısından ne gibi değişik sonuçlar elde edilebileceği analiz edilmekte; bu sistem değişikliklerinin sandalye dağılımında meydana getirebileceği etkilerin ortaya konulmasının yanı sıra, temsilde adalet ve yönetimde istikrar kriterleri bağlamında değerlendirilmesi yazının konusunu oluşturmaktadır. Çalışmanın temel hareket noktası ise, mevcut seçim sisteminin bazı parametrelerinin iyileştirilmesine yönelik hazırlanan ve tamamlanan önceki çalışmamızın, Türkiye için tasarlanabilecek ve kamuoyunda tartışılan alternatif seçim sistemlerinin değerlendirilmesi ile yeni bir seçim sistemi hedefi doğrultusunda genişletilmesidir.

Yazının birinci bölümünde, Demokratikleşme Paketi'nde yer alan seçim sistemlerini (mevcut, dar ve daraltılmış bölge) baz alan senaryolara, ikinci bölümde sisteme Türkiye Milletvekilliği'nin eklenmesi senaryolarına ilişkin simülasyonların sonuçlarına ve yorumlara yer verilmiştir. Üçüncü bölümde, 2014 yerel seçim oylarıyla mevcut, dar ve daraltılmış bölge sistemlerinde olası sonuçların nasıl değişebileceği analiz edilmiş, dördüncü ve son bölümde ise tüm sonuçlardan yapılan çıkarımlar ve politika önerileri ortaya konulmuştur.

1) "DEMOKRATİKLEŞME PAKETİ" NDE YER ALAN SEÇİM SİSTEMLERİNİN SİMÜLASYONLARI

30 Eylül 2013 tarihinde Adalet ve Kalkınma Partisi (AKP) adına Başbakan Recep Tayyip Erdoğan tarafından "Demokratikleşme Paketi" adında bir düzenleme paketi tanıtılmış ve kamuoyunda tartışılması istenmişti. Bu pakette seçim sisteminin değiştirilmesine ilişkin öneriler de yer almaktaydı. Açıklama şöyleydi: "Yeni seçim sisteminin nasıl olması gerektiği konusunda biz bir tek seçenek sunmuyor, 3 farklı alternatifi tartışmaya açıyoruz. Mevcut sistemle, yani yüzde 10 barajıyla devam edebiliriz. Barajı yüzde 5'e çekip, 5'li gruplandırma ile Daraltılmış Bölge Seçim Sistemini uygulayabiliriz. Üçüncü seçenek olarak da, ülke barajını tamamen kaldırarak, Dar Bölge Seçim Sistemini getirebiliriz. Bu 3 seçeneği önümüzdeki günlerde tartışacak, Türkiye için en doğrusu, en isabetlisi hangisiyse, o yönde düzenlemeyi Meclis'e getirecek, yolumuza o şekilde devam edeceğiz."

"Demokratikleşme Paketi"nde önerilen 3 sistem aşağıda listelenmiştir:

1. Öneri “Mevcut Sistemin Korunması “ olarak adlandırılabilir. Bu öneri % 10 Baraj ve 85 Seçim Bölgesinden oluşan mevcut sistemin aynen korunması anlamına gelmekteydi.

2. Öneri “Düşük Barajlı Daraltılmış Bölge Sistemi” olarak nitelendirilebilir. Bu sistemde seçim barajının % 5'e düşürülmesi ve en fazla 5 Milletvekili (MV)'nin çıkarılacağı daraltılmış bölgelerde seçimin yapılması önerilmekteydi.

3. Öneri ise “Barajsız Dar Bölge Sistemi” idi. Bu önerideki sistem, barajın sıfıra indirilmesi, ancak aynı zamanda seçim bölgelerinin 550'ye çıkarılarak her bölgede çoğunluk usulüne göre (tek turlu veya iki turlu) seçim yapılması olarak özetlenebilir.

Bu kısımda demokratikleşme paketinde yer alan seçim sistemine ilişkin önerilerin doğurabileceği sonuçların analiz edilmesi amaçlanmıştır. Bu amaç doğrultusunda sırasıyla gerçekleştirilen analizlerin ana hatları aşağıda özetlenmektedir:

A. Bölgeleme Çalışması:

Çalışmada “dar” ve “daraltılmış bölgeler” oluşturulurken belirlenen kriterlerde mümkün olduğunca Yüksek Seçim Kurulu'nun (YSK) karar ve davranışlarına bağlı kalmaya, bu kriterler bölgelere tutarlı ve spekülasyonlara yol açmayacak biçimde nesnel (matematiksel ve istatistiksel) yöntemler kullanılarak uygulanmaya çalışılmıştır. Özetle, her bir seçim bölgesinde milletvekili başına düşen seçmen sayısının birbirine yakın olmasına, seçim çevresinde yer alan ilçelerin nüfus ve coğrafi yakınlıklarının ve ilçelerin mülki bütünlüklerinin korunmasına özen gösterildi. Bölgeleme çalışması sonrası 147 (daraltılmış) bölge tespit edildi. Analiz sırasında kullanılan kriterler ve metodoloji (matematiksel – istatistiksel yöntemler) **EK 1'de** açıklanmaktadır.

B. Simülasyonlar:

Yapılan bölgeleme esas olmak üzere ve 2011 seçim ortamı baz alınarak, farklı senaryolar altında partilerin kazanabileceği sandalye sayıları hesaplanmıştır. Uygulanan senaryolar şu şekildedir:

SENARYO GRUBU 1. Mevcut Bölge Sayısının (85 Bölge) Korunması Durumunda Senaryolar

Senaryo 1a: %10 Baraj + 85 Bölge + 5 Nisan 2013 öncesi⁹ MV sayıları (2011 Seçimi)

Senaryo 1b: %10 Baraj + 85 Bölge + 5 Nisan 2013 sonrası MV sayıları

Senaryo 1c: %0 Baraj + 85 Bölge + 5 Nisan 2013 sonrası MV sayıları

⁹ YSK, 5 Nisan 2013 tarihindeki 110 no.lu Kararı ile illere dağıtılacak MV sayılarını yeniden hesaplamıştır.

SENARYO GRUBU 2. Daraltılmış Bölgeler (147 Bölge) ve %5 Baraj ile Seçim Yapılması Durumunda Senaryolar

Senaryo 2a: %5 Baraj + 147 Bölge + 5 Nisan 2013 sonrası MV sayıları

Senaryo 2b: %5 Baraj + 147 Bölge + 5 Nisan 2013 sonrası MV sayıları + BDP seçime parti olarak girse

SENARYO GRUBU 3. Daraltılmış Bölgeler (147 Bölge) ve %0 Baraj ile Seçim Yapılması Durumunda Senaryolar

Senaryo 3a: %0 Baraj + 147 Bölge + 5 Nisan 2013 sonrası MV sayıları

Senaryo 3b: %0 Baraj + 147 Bölge + 5 Nisan 2013 sonrası MV sayıları + BDP seçime parti olarak girse

SENARYO 4. Dar Bölge (550 Bölge), %0 Baraj ve Çoğunluk Sistemi ile (Tek Turlu) Seçim Yapılması Durumunda Senaryolar

Senaryo 4: %0 Baraj + 550 Bölge + 5 Nisan 2013 sonrası MV sayıları + BDP seçime parti olarak girse

C. Temsilde Adalet ve Yönetimde İstikrara İlişkin Değerlendirme:

Eldede edilen simülasyon sonuçları seçim sistemlerini değerlendirmekte ve karşılaştırmakta kullanılan ve literatürde en fazla kabul gören kriterler (temsilde adalet, yönetimde istikrar) bazında değerlendirilmiştir.

1.1) Analiz Sonuçları

Senaryolardan elde edilen sandalye sayıları ve oranlarına ilişkin analiz sonuçları Tablo 1 ve Tablo 2'de toplu olarak gösterilmektedir.

Tablo 1. Sandalye Sayıları

Partiler / Sandalye Sayıları	SENARYOLAR								Oy Oranı (2011)
	1a**	1b	1c	2a	2b	3a	3b	4	
AKP*	327	329	329	354	360	354	360	422	%49.80
CHP*	135	136	136	132	132	132	132	84	%25.98
MHP*	53	52	52	31	31	31	31	3	%13.02
Bağımsızlar / BDP*	35	33	33	33	27	33	27	41	%6.59
Toplam	550	550	550	550	550	550	550	550	

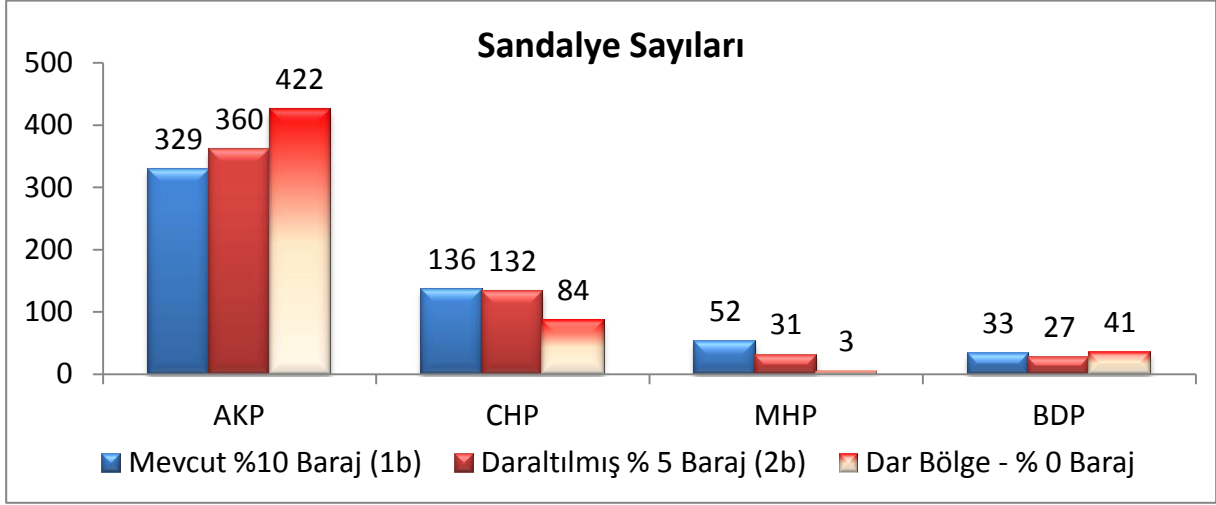
(*) AKP: Adalet ve Kalkınma Partisi; CHP: Cumhuriyet Halk Partisi; MHP: Milliyetçi Hareket Partisi; BDP: Barış ve Demokrasi Partisi (**) Bu senaryo aynı zamanda 2011 Seçim Sonuçlarını yani mevcut durumu yansıtmaktadır.

Tablo 2. Sandalye Oranları

Senaryolar - Sandalye Oranları	AKP	CHP	MHP	Bağımsızlar / BDP
1b - Mevcut %10 Baraj	59.82%	24.73%	9.45%	6.00%
2b - Daraltılmış % 5 Baraj	65.45%	24.00%	5.64%	4.91%
3b - Daraltılmış % 0 Baraj	65.45%	24.00%	5.64%	4.91%
4 - Dar Bölge - % 0 Baraj	76.72%	15.27%	0.54%	7.45%

Aşağıdaki şekil farklı sistemlerde partilerin sandalye sayıları bir grafik üzerinde gösterilmiştir.

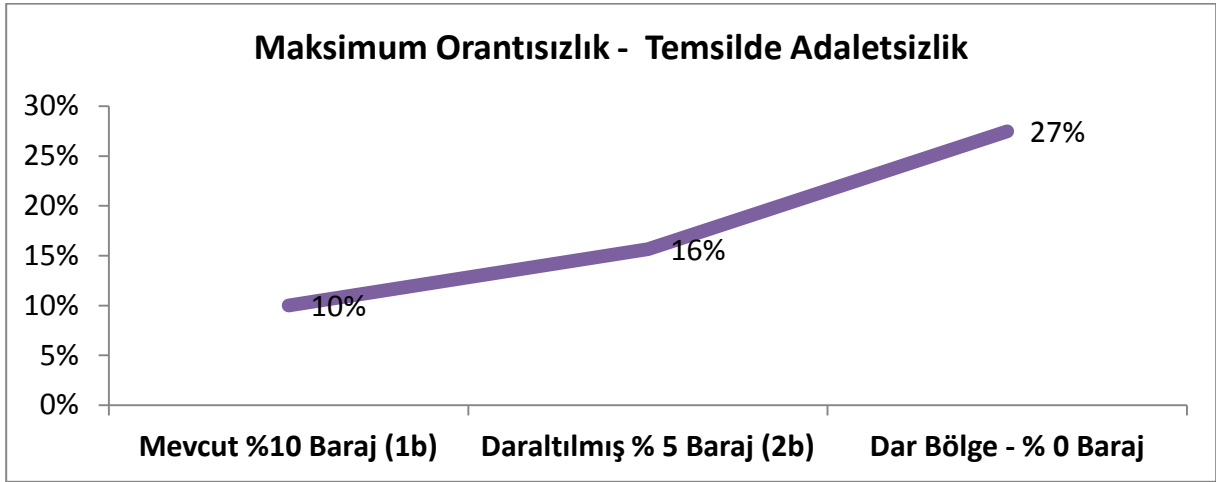
Şekil 1. Farklı Sistemlerde Partilerin Sandalye Sayıları*



(*) 2b ve 3b senaryoları aynı sonucu vermekte olduğundan yalnızca 2b senaryosunun sonucu gösterilmiştir.

Şekil 2'de ise farklı sistemlerde temsilde adaletsizlik göstergesi olarak maksimum oy-sandalye farkından hesaplanan orantısızlık göstergeleri açısından farklı sistemlerin karşılaştırılmasını yansıtmaktadır.

Şekil 2. Farklı Senaryolarda Temsilde Adaletsizlik (Maksimum Oy-Sandalye Orantısızlığı)



1.2) Sonuçların Yorumlanması

1.2.1. Mevcut Bölge Sayısının (85 Bölge) Korunması Durumunda (Senaryo 1a, 1b ve 1c) Analiz Sonuçlarının Yorumlanması

Mevcut bölge sayısının korunması durumunda barajın %0'a düşürülmesi ile sonuçlarda önemli bir değişiklik olmadığı görülmüştür. Tek değişiklik -beklenenin aksine- AKP lehine meydana gelen 2 MV artıştır. Barajın düşmesinin asıl olarak kendisinden beklenen yönde bir değişiklik yaratmamasının nedeni Göksel & Çınar (2011: 132 ve 138)'de şu şekilde açıklanmaktadır:

"Türkiye seçim tarihinde en fazla uygulanan ve üst üste 5 seçimde geçerli olan mevcut sistem nedeniyle, bazı partiler artık tabela partilerine dönüşmüş bulunmakta, oylar ve sandalyeler birkaç parti etrafında toplanmaktadır."

...

"2011 seçimi bazı göstergelerde 2002 ve 2007 seçimlerine göre daha adaletli gözükse de, bu seçimde %10 gibi yüksek bir barajın, birikimli etkisi ile seçmenlerin birincil tercihleri dışında oy kullanmalarına neden olduğu gözlenmiştir. Bu durum ya bir partinin kapanmasına veya bir sonraki seçime katılmamasına, ya da bir seçimden diğerine tabela partisine dönüşmesine neden olmaktadır. Elbette bu sonuçta siyasi konjonktürün, büyük partilerin güçleri ve örgütleri nedeniyle daha fazla oy toplamalarının vb. rolü büyüktür ancak, bu hususta barajın etkileri de yadsınamaz."

...

"Sonuç olarak, seçmenler %10 barajının uzun süreli devam etmesi nedeniyle birincil tercihleri dışında oy kullanmaya zorlanmakta, bu da temsilde adaleti -"nicel olarak" ölçülemez de- "niteliksel olarak" olumsuz anlamda etkilemektedir. Bu hususun dikkate alınması temsilin ve demokrasinin kalitesi bakımından çok önemlidir."

Özetle barajın düşürülmesi hatta kaldırılması, yakın zamanda yapılacak seçimde önemli bir etki yaratmayabilir zira *dinamik / davranışsal etkileri nedeni ile baraj işlevini önemli ölçüde kaybetmiştir*. Ancak gerek niteliksel adaletin artmasına yapacağı katkı gerekse birkaç dönem uygulanması halinde oy verme davranışında ve partiler bazında yaratacağı stratejik - dinamik etkiler hesaba katıldığında, barajın düşürülmesi, olası sistem değişikliklerinde önemle ele alınması gereken bir politika önerisi olarak önemini ve geçerliliğini korumaktadır.

1.2.2. Daraltılmış Bölgeler (147 Bölge), %5 ve %0 Baraj ile Seçim Yapılması Durumunda (Senaryo 2a, 2b ve 3a, 3b) Analiz Sonuçlarının Yorumlanması

Daraltılmış bölge sistemi yani bölge sayısının artırılması ile (85'den 147'ye çıkmasıyla); sandalye sayıları açısından sadece AKP'nin kazançlı çıktığı ve MHP'nin en çok zarar

gören parti olduğu tespit edilmiştir. Barajın % 5'e düşürülmesi senaryolarında BDP'nin bağımsızlar yerine seçime parti olarak girmesi durumunda BDP'nin 6 MV kaybederken AKP'nin 6 MV kazandığı görülmektedir. Dolayısıyla BDP'nin bağımsızlarla seçime girmesi barajın düşmesi durumunda da kendisi açısından iyi bir strateji olma özelliğini korumaktadır.

*Sonuçlar temsilde adaletin nicel göstergeleri açısından karşılaştırıldığında (Bkz. Şekil 2); sandalye – oy oranı arasındaki sapmayı gösteren orantısızlık endeksinin 0.10'dan 0.16'ya çıktığı yani, temsilde adaletsizliğin önemli ölçüde arttığı görülmektedir. Bu değer (0.16) özelliği, 1995-2011 arasındaki tüm seçimler baz alındığında, 2002 hariç, en yüksek orantısızlık endeks değeri olmasıdır. Ülke barajı düşürülmüş olmasına karşın orantısızlığın bu denli artmasındaki temel sebep, daraltılmış bölgelerin yol açtığı "etkin baraj"ın etkisidir. Daha önce kısaca belirtildiği gibi, etkin baraj etkisi, bölge sayısı artıkça her bir bölgede MV çıkarmak için gerekli olan (yapay) bölge barajının artarak daha az oy alan partinin olumsuz etkilenmesidir. Daraltılmış bölge sisteminde oyların fazlalığı kadar oyların konsantrasyonu yani belirli bölgelerde toplaması önemlidir. Aksi takdirde aynı sayıda oya ulaşan partilerden birinin -sadece oyları farklı bölgelere dağılmış olduğu için- diğerinden çok daha az MV çıkarması hatta hiç MV çıkaramaması mümkün olmaktadır. Bunun en çarpıcı örneği yeni sistemle seçime gidilmesi ve 2011'deki oy dağılımının benzer / aynı olması halinde MHP ve BDP'nin İstanbul'dan hiç MV çıkaramayacak olmalarıdır. İller bazında sonuçlar **EK-2'de** sunulmaktadır.*

Özetle, ülke barajını düşürmek hiç bir durumda temsilde adaletsizliğin azaltılmasında etkili olmamakta, aksine daraltılmış bölge sisteminin uygulanması temsilde adaletin ciddi oranda azalmasına yol açmaktadır.

1.2.3. Dar Bölge (550 Bölge), %0 Baraj ve Çoğunluk Sistemi ile Seçim Yapılması Durumunda (Senaryo 4) Analiz Sonuçlarının Yorumlanması

Dar Bölge sistemine gidilmesi halinde bu sistemin etkin baraj / bölge barajı etkisinin artması nedeniyle, birinci partiye (AKP) daha fazla avantaj sağladığı ve temsilde adaleti daha fazla bozduğu görülmüştür. Zira temsilde adaletsizlik göstergesi olarak kullandığımız maksimum oy-sandalye orantısızlığı %27'ye ulaşmaktadır (Bkz. Şekil 2). AKP bu sistemde %49.80'lik oy oranına karşılık 422 MV'ne ulaşabilmekte, sandalye oranı olarak ise %76.72 gibi çok ciddi bir çoğunluk elde etmektedir. Diğer taraftan %13.02 oy almış olmasına karşın MHP sandalye oranı olarak %0.54 ile mecliste neredeyse hiç temsil olanağı bulamamaktadır. Bu sonuç ülke barajının doğurduğu en orantısız sonuçtan dahi daha dengesizdir. Zira söz konusu parti üzerindeki etkisi açısından neredeyse %13'lük bir seçim barajı olarak görülebilir.

2) SİSTEME TÜRKİYE MİLLETVEKİLLİĞİ'NİN EKLENMESİ SENARYOLARI

Burada 2011 seçimi bağlamında "belirli milletvekili sayıları için Türkiye tek bir bölge olsaydı" nasıl bir sonuç elde edileceği analiz edilmiştir. Aşağıda listelenen senaryolarda 550 milletvekilinin barajın %5'e düşürüldüğü diğer koşulların değişmediği durumda (mevcut sistemdeki gibi) seçildikleri, bunun yanında "Türkiye Milletvekili" (TMV) olarak adlandırılan 100 veya 150 milletvekilinin Türkiye'nin tek seçim bölgesi olarak alınması durumunda seçilerek meclis mevcuduna eklendiği varsayımı yapılmıştır.

Çalışma kapsamında analiz edilen senaryolar aşağıda listelenmiştir:

Senaryo 1a: 85 Bölge + 100 TMV (% 0 Baraj) + 550 MV (% 5 Baraj)

Senaryo 1b: 85 Bölge + 150 TMV (% 0 Baraj) + 550 MV (% 5 Baraj)

Senaryo 2a: 147 Bölge + 100 TMV (% 0 Baraj) + 550 MV (% 5 Baraj)

Senaryo 2b: 147 Bölge + 150 TMV (% 0 Baraj) + 550 MV (% 5 Baraj)

2.1) Analiz Sonuçları

Senaryo sonuçları aşağıda Tablo 3, Tablo 4, Tablo 5 ve Tablo 6'da gösterilmektedir.

2.1.1. Senaryo 1a ve 1b'ye ilişkin (Mevcut Bölge Sayısı Korunursa) Sonuçlar

Tablo.3. Senaryo 1a Sonuçlar

PARTİLER / SANDALYE SAYI ve ORANLARI	Türkiye MV (100)	MV (550)	Toplam	Sandalye Oranı
AKP	53	329	382	%58.77
CHP	27	136	163	%25.08
MHP	13	52	65	%10.00
BDP	6	33	39	%6.00
SP*	1	0	1	%0.15
Toplam	100	550	650	%100

(*) SP: Saadet Partisi

Tablo.4. Senaryo 1b Sonuçlar

PARTİLER / SANDALYE SAYI ve ORANLARI	Türkiye MV (150)	MV (550)	Toplam	Sandalye Oranı
AKP	76	329	405	%57.86
CHP	40	136	176	%25.14
MHP	20	52	72	%10.29
BDP	10	33	43	%6.14
BBP*	1	0	1	%0.14
DP*	1	0	1	%0.14
HAS PARTİ	1	0	1	%0.14
SP	1	0	1	%0.14
Toplam	150	550	700	%100

(*) DP: Demokrat Parti; BBP: Büyük Birlik Partisi

2.1.2. Senaryo 2a ve 2b'ye ilişkin (Daraltılmış Bölgeler Olursa) Sonuçlar

Tablo.5. Senaryo 2a Sonuçlar

PARTİLER / SANDALYE SAYI ve ORANLARI	Türkiye MV (100)	MV (550)	Toplam	Sandalye Oranı
AKP	53	360	413	%63.54
CHP	27	132	159	%24.46
MHP	13	31	44	%6.77
BDP	6	27	33	%5.08
SP	1	0	1	%0.15
Toplam	100	550	650	%100

Tablo.6. Senaryo 2b Sonuçlar

PARTİLER / SANDALYE SAYI ve ORANLARI	Türkiye MV (150)	MV (550)	Toplam	Sandalye Oranı
AKP	76	360	436	%62.29
CHP	40	132	172	%24.57
MHP	20	31	51	%7.29
BDP	10	27	37	%5.29
BBP*	1	0	1	%0.14
DP*	1	0	1	%0.14
HAS PARTİ	1	0	1	%0.14
SP	1	0	1	%0.14
Toplam	150	550	700	%100

(*) DP: Demokrat Parti; BBP: Büyük Birlik Partisi

2.2) Sonuçların Yorumlanması

Yukarıdaki sonuçlara bakarak özetle sisteme "Türkiye Milletvekiliği"nin dahil edilmesinin temsilde adaleti arttıracak olduğunu söyleyebiliriz. Ayrıca Türkiye Milletvekiliği sayısı ne kadar artarsa, temsilde adaletin de o kadar artacağı görülmektedir. Ancak bölgelerin daraltılması, barajın düşürülmesinin ve "Türkiye Milletvekiliği"nin temsilde adalet açısından olumlu etkilerini ortadan kaldıracak kadar etkili olabilmektedir.

3) 2014 YEREL SEÇİM OYLARIYLA MEVCUT, DAR VE DARALTILMIŞ BÖLGE SİSTEMLERİNDE OLASI SONUÇLAR

Türkiye'de 30 Mart 2014 tarihinde, gerek öncesindeki kampanya süreci gerekse sonuçları açısından, Cumhuriyet tarihinin en ilgi çekici "Mahalli İdareler Seçimleri"nden biri gerçekleşti. Sonuçta iktidar partisinin bir önceki yerel seçimlere göre oylarını arttırdığı görüldü. Diğer bir bakış açısıyla aynı partinin, 2011 Genel Seçimleri esas alındığında oylarının düştüğü yorumları da yapıldı.

Bu çalışmada 2014 seçimlerinde partilerin bölgeler bazında aldıkları İl Genel Meclisi / Belediye Meclisi oyları esas alınarak "bu yerel seçimde alınan oyların /oy dağılımlarının partilerin genel seçimde alabilecekleri oyları yakın bir şekilde temsil ettiği varsayımıyla bir sonraki genel seçim sonucu ne olurdu?" sorusuna cevap arayan bir analiz de yapıldı.¹⁰

¹⁰ Önceki yerel seçimlerle ilgili yapılan siyasi analizlerde sonuçları belediye başkanlarının kişisel etkilerinden arındırmak için tüm seçmenlerin oy kullandığı il genel meclisi seçimine bakılmaktaydı. Ancak 30 Mart 2014

Bu analizi “2014 Yerel Seçim Oylarıyla Genel Seçim Projeksiyonu” olarak da adlandırdık ve aşağıda vurgulayacağımız gerekçelerle hem mevcut sistemde hem de daraltılmış / dar bölge simülasyonları ile sonuçların nasıl olabileceğini ortaya koymaya çalıştık. Bu analiz, dar / daraltılmış bölge sistemlerine ilişkin önceki senaryolara eklenmiş -oy dağılımı farklılıkları bazında- bir duyarlılık analizi olarak da değerlendirilebilir.¹¹

2014 yerel seçimlerinde ortaya çıkan oy dağılımını demokratikleşme paketinde yer alan “Mevcut”, “Düşük Barajlı Daraltılmış Bölge” ve “Sıfır Barajlı Dar Bölge” sistemlerine uyarladığımızda elde ettiğimiz sonuçlar 2011 genel seçim sonuçlarıyla karşılaştırılmalı olarak Tablo 7’de sunulmaktadır.

Tablo 7. 2014 Yerel Seçim Oyları ile Projeksiyon ve 2011 Seçimi ile Karşılaştırma – Mevcut, Dar ve Daraltılmış Bölge Senaryoları

PARTİLER	2011 Genel Seçimi		Yerel Seçim Oyları ile Projeksiyon			
	Oy Oranı	Sandalye Sayıları	Oy Oranı	SENARYOLAR Sandalye Sayıları		
				Mevcut Sistem	Daraltılmış Bölge	Dar Bölge
AKP	% 49.95	327	% 43.43	278	296	371
CHP	% 25.94	135	% 25.58	132	134	109
MHP	% 12.99	53	% 17.16	97	84	26
BDP (+ HDP)*	% 6.58	35	% 6.62	43	36	44

(*) BDP ve Halkın Demokrasi Partisi (HDP)'nin birlikte, %5 barajın olduğu daraltılmış bölge ve barajın olmadığı dar bölge senaryolarında seçimlere bağımsızlarla değil, parti olarak katıldıkları varsayılmıştır.

Bu tabloda en dikkat çekici sonuç, bu oy dağılımları ve mevcut sistemle seçime gidilmesi halinde AKP'nin sandalye sayısında 2011 genel seçim sonuçlarına göre önemli ölçüde bir düşüş yaşanmasıdır. *AKP'nin 2011 genel seçimlerinde 327 olan milletvekili (MV) sayısı yerel seçim oy dağılımlarıyla yapılan genel seçim projeksiyonunda 278'e yani 276 olan salt çoğunluk (hükümet kurma) eşiğine yakın bir seviyeye inmektedir.* Ana muhalefet partisi konumundaki CHP'nin MV sayısı 135'ten 132'ye düşmekte; MHP ise yapılan projeksiyonda, 2011 seçimlerinde 53 olan sandalye sayısını önemli ölçüde arttırarak 97 MV'ne ulaşmaktadır. Ayrıca, yapılan analizlerde BDP'nin de 2011 seçimlerine göre MV sayısını arttırdığı sonucuna ulaşılmıştır.

seçimleri itibarıyla 30 ilde il genel meclisleri lağvedilmiş, var olanlar ve yeni kurulanlar ile birlikte büyükşehir belediyesinin sorumluluk alanları il mülki idare sınırlarına ilçe belediyelerinin sorumluluk alanları ise ilçe mülki idare sınırlarına genişletilmiştir. Dolayısıyla 2014 yerel seçimlerinin analizi için 81 ildeki tüm seçmenlerin belediye başkanlığı seçimi dışında oy kullandığı seçimler 1) 30 büyükşehir ilinde ilçe belediye meclisleri seçimi ile 2) kalan 51 ilde il genel meclisleri seçimi dikkate alınmıştır.

¹¹ Burada toplam oy oranlarının yanı sıra “bölgeler bazında” oy dağılımları da farklıdır.

2014 yerel seçimlerinde elde edilen oy oranları ile hesaplanan "dar / daraltılmış bölge sistemi" ile "mevcut sistem" altındaki sonuçlar karşılaştırıldığında ise;

1. Daraltılmış bölge sistemine geçilmesinin en çok iktidar partisine yaramakta olduğu gözükmemektedir. "Daraltılmış Bölge" sistemiyle en fazla kayıp MHP'de yaşanmaktadır. Bu sonuçlara göre öncelikle AKP'nin, daraltılmış bölge seçim sisteminin etkisi ile sandalye sayısını mevcut sisteme kıyasla önemli ölçüde arttırabileceği (278'den 296'ya çıkararak) ve kritik eşik (hükümet kurma kotası) olan 276'dan uzaklaşabileceği görülmektedir. Ayrıca daraltılmış bölge sonuçlarına göre yine "etkin baraj"ın etkisi ile sandalye – oy oranı arasındaki sapmanın yani, temsilde adaletsizliğin mevcut sisteme göre önemli ölçüde arttığı görülmektedir. Ayrıca barajın % 0'a düşürülmesi de bu senaryoda sonuçları hiçbir şekilde etkilememektedir.

2. Barajın sıfırlanmasının öngörüldüğü "dar bölge" (550 bölge) seçim sisteminin ise, etkin baraj / bölge barajı etkisinin artması nedeniyle birinci partiye (AKP) daha fazla avantaj sağladığı ve temsilde adaleti daha fazla bozduğu görülmektedir. İktidar partisinin kazancı çok ciddi boyutta olmakta, bu sistem değişikliği ile AKP 2/3 Meclis çoğunluğuna dahi ulaşabilmektedir. Yani, 367 MV olan anayasa değiştirme kotasını aşabilmektedir. Ayrıca MHP'nin bu sistemden ciddi ölçüde olumsuz etkilenen parti olacağı burada da görülmektedir. Bu sistemde MHP %17.16'lık bir oy oranı ile 26 MV (%4.7 sandalye oranı) kazanabilmektedir. Bu sonuç da söz konusu parti açısından yaklaşık % 12'lik bir temsilde sapma ortaya çıkarmaktadır.

Dolayısıyla bu sistemlerin; oyları düşse bile etkin baraj / bölge barajı etkisinin artması nedeniyle birinci partiye daha fazla avantaj sağlayacağı ve -ülke barajı sıfıra çekilmiş olsa dahi- temsilde adaleti daha fazla bozacağı öngörülebilmektedir.

4) ÇIKARIMLAR ve POLİTİKA ÖNERİLERİ

Yukarıdaki sonuçlardan yapılabilecek çıkarımlar şöyle özetlenebilir:

1. Uzun bir süredir uygulanan yüksek bir (ülke) seçim barajının davranışsal nedenler ile sonuçlar üzerinde etkisini kaybettiğini, diğer bir deyişle barajın düşürülmesinin temsilde adalet üzerinde -doğrudan- etkisinin azaldığını daha önceki analizlerimizde göstermiştik. Ancak temsilde adaletin artırılması için yakın bir seçimde doğrudan etkili olabilecek olan sistem seçim çevresinin genişletilmesi olabilir. Bunun için en azından Türkiye'nin tek bir seçim çevresi olarak düşünülmesi ile seçilen belirli sayıdaki "Türkiye Milletvekilleri"nin sisteme eklenmesi bir ölçüde çözüm olabilir. Elbette bunun yanında dinamik etkileri ve seçmenlerin birinci tercihlerine oy verebilmeleri anlamında niteliksel adalet dikkate alındığında seçim barajının da düşürülmesinde sistemin normalleşmesi açısından fayda bulunmaktadır. Özetle, sisteme düşürülmüş bir baraj ile "Türkiye Milletvekilliği"nin dahil

edilmesinin temsilde adaleti arttıracacağını söyleyebiliriz. Ayrıca Türkiye Milletvekiliği sayısı ne kadar artarsa, temsilde adaletin de o kadar artacağı görülmektedir.

2. Daraltılmış / Dar Bölge sistemi etkin baraj etkisi nedeni ile temsilde adalet bakımından olumsuz sonuçlar doğurmaktadır. Bu sistemler, barajın düşürülmesinin ve Türkiye Milletvekiliği'nin temsilde adalet açısından olumlu etkilerini dahi ortadan kaldıracaktır. Diğer bir deyişle, baraj düşürülse, hatta Türkiye Milletvekiliği olsa dahi sistemde daha adaletsiz bir durum ortaya çıkarabilir.

3. Ayrıca oy dağılımlarında iktidar partisi aleyhine bir gerileme olsa bile bu partinin, dar / daraltılmış bölge sistemlerinde söz konusu kaybı telafi edebildiği, bunun etkin baraj etkisine en fazla maruz kalan parti(ler)den kazandığı milletvekilleri ile gerçekleştiği, yerel seçim oyları ile yapılan projeksiyonda görülmüştür.

Dolayısıyla bu sistemlerin; genel olarak etkin baraj / bölge barajı etkisinin artması nedeniyle birinci partiye daha fazla avantaj sağlayacağı ve -ülke barajı sıfıra çekilmiş olsa dahi- temsilde adaleti daha fazla bozacağı öngörülebilmektedir.

Sonuçlara ve nihai çıkarımlara bakarak baştaki tartışmaya geri dönebiliriz. Sorun, temsilde adaletin sağlanması ile yönetimin güçlendirilmesi ikilemi olarak karşımızda durmaktadır. Kanaatimizce Türkiye'de olası yeni bir seçim sistemi tasarlanırken, bu iki kriterin dengeli bir şekilde bağdaştırılması esas olmalıdır. Bu noktada, Anayasanın 1995 yılında değiştirilen 67'inci maddesinin "seçim kanunlarının temsilde adalet ve yönetimde istikrar ilkelerini bağdaştıracak biçimde düzenlenmesini" hükmüne bağladığı gerçeğinin göz önünde tutulmasında fayda bulunmaktadır.

Yeni bir seçim kanununun en az bu iki boyutu ve aralarında nasıl bağıntı kurulacağını dikkate alması gerekmektedir. Bu yapılırken, bu çalışmadakine benzer varsayım ve araçlar kullanılarak sonuçların öngörülmesi mümkündür. Çalışmamızın kullanılan teknikler ve sonuçları açısından bu alandaki güncel tartışmalarda faydalı olmasını umuyoruz.

EK 1. BÖLGELENDİRME ÇALIŞMASINDA KULLANILAN KRİTERLER VE METODOLOJİ

A. Daraltılmış Bölgelerin (147 Bölge) Oluşturulması

1. İncelenen il için seçim çevresi sayısı bulunur.

i) YSK 5 Nisan 2013 kararına (Karar No. 110) göre 5 ve 5'ten az milletvekili çıkararak illerin seçim çevresi büyüklüğü YSK'nın belirtildiği şekilde alınır. *Örneğin Adıyaman (5), Amasya (3) vb.*

ii) YSK 5 Nisan 2013 kararına göre 6 ve daha fazla milletvekili çıkararak iller için aşağıdaki yöntemle seçim çevresi belirlenir. İlin toplam milletvekili sayısı 5'e bölünür. Bölme işlemi kalansız yapılmış ise bölümden elde edilen sayı, bölme işleminde kalan var ise bölüm sonucundan elde edilen sayı bir üst tamsayıya tamamlanarak elde edilen sayı seçim çevresi olarak belirlenir. *Buna göre örneğin Ankara için $32/5 = 6.4$ olduğundan Ankara için 7 seçim çevresi belirlenmelidir.*

2. Her bir seçim bölgesinde Milletvekili başına düşen seçmen sayısı birbirine yakın olmalıdır.

Dolayısıyla seçim çevreleri farklı sayıda milletvekili çıkarsalar dahi her bir seçim bölgesinde "Milletvekili başına düşen seçmen sayısı" birbirine mümkün olduğunca yakınsamalıdır. *Örneğin Ankara için her bir seçim bölgesinde Milletvekili başına düşen seçmen sayısı $\text{Toplam Kayıtlı Seçmen Sayısı} / 32 \text{ MV} = 106,554$ olmalıdır.*

3. Bir ilde her bir seçim çevresinin büyüklüğü (görece büyük seçim bölgelerinde) hem 5'e, hem de birbirlerine mümkün olduğunca yakın seçilmelidir.

Yani Ankara'da toplam 32 MV için 5-5-5-5-5-4-3 ya da 5-5-5-5-4-4-4 gibi dağılımlar seçilmeli ki standart sapma küçük olsun.

4. Seçim çevresinde yer alan ilçelerin nüfus ve coğrafi yakınlığı mümkün olduğunca sağlanmalı ve ilçelerin mülki bütünlükleri mümkün olduğunca bozulmamalıdır (YSK Nisan 2013, Karar No.110).

B. Dar Bölgelerin (550 Bölge) Oluşturulması

Türkiye'yi mümkün olduğunca nesnel biçimde 550 seçim bölgesine ayrıştırmak için aşağıda açıklanan yöntem izlenmiştir.

Dar bölgeler oluşturulurken;

1. Daraltılmış bölgelerdeki gibi öncelikle MV başına düşen seçmen sayısı her bölgede eşitlenmeye çalışıldı. Örnek olarak bir ilde 1 MV başına düşen seçmen sayısının 100,000 olduğunu düşünelim. 100,000'den daha az seçmen içeren ilçeler coğrafi yakınlık göz

önüne alınarak birleştirildi ve bu oluşturulan yeni dar bölgelerde en çok oyu alan parti 1 MV'ini çıkardı.

2. Ancak örneğin 200,000 nüfuslu bir yer 2'ye bölünmeli ama merkez ilçe olduğu için nasıl bölünmesi gerektiği tartışmalı olabilecek. Böyle durumlarda, 200,000'lük bu bölgeyi 2'ye bölmeden dar bölge sonuçlarına yakınsamasını sağlayacak bir *maksimum olabirlilik simülasyon metodolojisi* kullanıldı. Buradaki amaç, gerçekleşmesi en olası durumu bulmak ve MV hesaplamasını bu durum üzerinden yapmaktır.

Bunun için 100,000 tekrarlı maksimum olabirlilik simülasyonlarının sonucuna göre (normal dağılım varsayımı altında) 200,000'lik bir bölgede 1. ve 2. parti ile arasında "en az ne kadarlık bir oy farkı olursa bu bölgedeki 2 MV'ni de 1. partinin çıkarması en olası durum olur?" sorusuna cevap arayarak "eşik oy farkı" bulundu. İlgili bölgede 1. ve 2. parti arasındaki oy farkı bu eşik değerini aşarsa 2 MV'ini de 1. parti çıkarır, aşamaz ise her iki partinin 1'er MV çıkarma durumu en olasıdır. Dolayısıyla 100,000 tekrarlı simülasyonlar sonucunda en olası durumdaki MV sayıları hesaplandı.

3. Tüm bölgelerde yukarıdaki koşul dikkate alınarak hesaplanmalar tekrar edildi. Her bölgede en çok oyu alan dört parti dikkate alındı ve bölgenin çıkaracağı MV sayısına göre simülasyon revize edilerek tüm bölgeler için tekrar edildi.

EK.2.

DARALTILMIŞ BÖLGELER İTİBARIYLA MİLLETVEKİLİ SAYILARI (Tablo 1, Senaryo 2b için Bölge Bazında Sonuçlar)

BÖLGE / PARTİ	AKP	CHP	MHP	BDP	BÖLGE TOPLAM
Adana1	2	2	1	-	5
Adana2	3	1	1	-	5
Adana3	2	1	1	-	4
Adıyaman	4	1	-	-	5
Afyon	3	1	1	-	5
Ağrı	2	-	-	2	4
Amasya	2	1	-	-	3
Ankara1	1	3	1	-	5
Ankara2	3	1	1	-	5
Ankara3	2	2	1	-	5
Ankara4	2	2	-	-	4
Ankara5	3	-	1	-	4
Ankara6	3	1	1	-	5
Ankara7	3	1	-	-	4
Antalya1	3	1	1	-	5
Antalya2	2	2	1	-	5
Antalya3	2	1	1	-	4
Artvin	1	1	-	-	2
Aydın1	1	2	-	-	3
Aydın2	2	1	1	-	4
Balıkesir1	3	2	-	-	5
Balıkesir2	2	1	-	-	3
Bilecik	1	-	1	-	2
Bingöl	2	-	-	1	3
Bitlis	2	-	-	1	3
Bolu	2	1	-	-	3
Burdur	2	1	-	-	3
Bursa1	2	2	-	-	4
Bursa2	3	1	1	-	5
Bursa3	3	1	-	-	4
Bursa4	4	1	-	-	5
Çanakkale	2	2	-	-	4
Çankırı	2	-	-	-	2
Çorum	3	1	-	-	4
Denizli1	2	1	-	-	3
Denizli2 (Merkez)	2	1	1	-	4

DEMOKRATİKLEŞME PAKETİNDEKİ ÖNERİLERLE KARŞILAŞTIRMALI ALTERNATİF SEÇİM SİSTEM
SİMÜLASYONLARI

Diyarbakır1	1	-	-	2	3
Diyarbakır2	2	-	-	1	3
Diyarbakır3	2	-	-	3	5
Edirne	1	2	-	-	3
Elazığ	4	-	-	-	4
Erzincan	1	1	-	-	2
Erzurum1	3	-	-	-	3
Erzurum2	3	-	-	-	3
Eskişehir1	2	1	-	-	3
Eskişehir2	2	1	-	-	3
Gaziantep1	4	1	-	-	5
Gaziantep2	4	1	-	-	5
Gaziantep3	2	-	-	-	2
Giresun	3	1	-	-	4
Gümüşhane	2	-	-	-	2
Hakkari	1	-	-	2	3
Hatay1	2	3	-	-	5
Hatay2	3	1	1	-	5
Isparta	2	1	1	-	4
Mersin1	1	2	1	1	5
Mersin2	2	1	1	-	4
Mersin3	1	1	-	-	2
İstanbul1	2	2	-	-	4
İstanbul2	1	3	-	-	4
İstanbul3	2	1	-	-	3
İstanbul4	4	1	-	-	5
İstanbul5	4	1	-	-	5
İstanbul6	4	1	-	-	5
İstanbul7	3	2	-	-	5
İstanbul8	4	1	-	-	5
İstanbul9	3	2	-	-	5
İstanbul10	3	1	-	-	4
İstanbul11	4	1	-	-	5
İstanbul12	4	1	-	-	5
İstanbul13	3	2	-	-	5
İstanbul14	2	3	-	-	5
İstanbul15	3	2	-	-	5
İstanbul16	3	1	-	-	4
İstanbul17	3	2	-	-	5
İstanbul18	3	2	-	-	5
İstanbul19	2	1	-	-	3
İzmir1	2	3	-	-	5
İzmir2	3	2	-	-	5

DEMOKRATİKLEŞME PAKETİNDEKİ ÖNERİLERLE KARŞILAŞTIRMALI ALTERNATİF SEÇİM SİSTEM
SİMÜLASYONLARI

İzmir3	3	2	-	-	5
İzmir4	2	2	-	-	4
İzmir5	1	3	-	-	4
İzmir6	2	1	-	-	3
Kars	2	-	-	1	3
Kastamonu	2	-	1	-	3
Kayseri1	3	-	1	-	4
Kayseri2	4	-	1	-	5
Kırklareli	1	2	-	-	3
Kırşehir	2	-	-	-	2
Kocaeli1	3	1	-	-	4
Kocaeli2	3	1	-	-	4
Kocaeli3	2	1	-	-	3
Konya1	5	-	-	-	5
Konya2	4	-	1	-	5
Konya3	4	-	-	-	4
Kütahya	4	-	1	-	5
Malatya1	4	-	-	-	4
Malatya2	2	-	-	-	2
Manisa1	3	1	1	-	5
Manisa2	3	1	-	-	4
Kahramanmaraş1	4	-	-	-	4
Kahramanmaraş2	3	1	-	-	4
Mardin1	3	-	-	1	4
Mardin2	1	-	-	1	2
Muğla1	1	2	-	-	3
Muğla2	1	2	-	-	3
Muş	3	-	-	1	4
Nevşehir	3	-	-	-	3
Niğde	2	1	-	-	3
Ordu1	2	1	-	-	3
Ordu2	3	-	-	-	3
Rize	3	-	-	-	3
Sakarya1	3	1	-	-	4
Sakarya2	3	-	-	-	3
Samsun1	3	1	-	-	4
Samsun2	4	1	-	-	5
Siirt	2	-	-	1	3
Sinop	1	1	-	-	2
Sivas	4	1	-	-	5
Tekirdağ1	1	1	-	-	2
Tekirdağ2	2	2	-	-	4
Tokat	3	1	1	-	5

DEMOKRATİKLEŞME PAKETİNDEKİ ÖNERİLERLE KARŞILAŞTIRMALI ALTERNATİF SEÇİM SİSTEM
SİMÜLASYONLARI

Trabzon1	2	-	-	-	2
Trabzon2	3	1	-	-	4
Tunceli	-	2	-	-	2
Şanlıurfa1	5	-	-	-	5
Şanlıurfa2	3	-	-	1	4
Şanlıurfa3	2	-	-	1	3
Uşak	2	1	-	-	3
Van1	3	-	-	1	4
Van2	2	-	-	1	3
Yozgat	3	-	1	-	4
Zonguldak	3	2	-	-	5
Aksaray	3	-	-	-	3
Bayburt	1	-	-	-	1
Karaman	2	-	-	-	2
Kırıkkale	3	-	-	-	3
Batman	2	-	-	2	4
Şırnak	2	-	-	2	4
Bartın	1	1	-	-	2
Ardahan	1	1	-	-	2
Iğdır	-	-	1	1	2
Yalova	1	1	-	-	2
Karabük	2	-	-	-	2
Kilis	2	-	-	-	2
Osmaniye	2	-	2	-	4
Düzce	3	-	-	-	3
PARTİ TOPLAM	360	132	31	27	550