



Glaube an **1 GOTT** gibt uns **1 Glaube** . **1 FA** . **ITH** ist unsere moralische Stärke.



Glauben Sie an die moralische Grundlage, auf der ein Mensch sein Leben aufbaut. **Glaube ist moralische** Stärke, Glaube ist Hoffnung, er hilft uns zu verstehen, warum wir leben.
Überzeugungen: Schriftrolle 1! Die Gründung von 1FAITH.

Custodian Guardian Beliefs:

- 1 Es gibt **1 GOTT** Wer ist sowohl er als auch sie
- 2 **1 GOTT** schuf 2 Universum und wählte die Menschheit aus
Verwalter des physischen Universums zu sein
- 3 Das menschliche Leben ist heilig von seiner Konzeption und
es besteht die Verpflichtung zur Vermehrung
- 4 Die Menschheit soll Wissen suchen und gewinnen und es dann anwenden
- 5 Das Gesetzgeber-Manifest ersetzt alle vorherigen
Mitteilungen **1GOTT** geschickt
- 6 Zahlen sind wichtig und **7** ist göttlich
- 7 Es gibt ein Leben nach dem Tod und es gibt Engel



1 GOTT wartet darauf, von dir zu hören!

Bejahung Gebet

sehr geehrter **1 GOTT** , Schöpfer des schönsten Universums Ihr
bescheidenster treuer Hüter (**1st Name**)
Möchte ihren Glauben bekräftigen: Es gibt **1 GOTT** Wer ist
sowohl Er als auch SIE



1 GOTT schuf 2 Universum und wählte die Menschheit als Hüterin des physischen Universums aus Das menschliche Leben ist von seiner Konzeption her heilig und es besteht die Verpflichtung, sich zu vermehren

Die Menschheit soll Wissen suchen und erlangen und es dann anwenden. Das Gesetzgeber-Manifest ersetzt alle vorherigen Botschaften **1GOTT** gesendete Nummern sind wichtig und **7** ist göttlich Es gibt ein Leben nach dem Tod und es gibt Engel zur Ehre von **1GOTT** und das Wohl der Menschheit

Dieses Gebet wird einmal pro Woche allein oder mit der Familie zu Hause gesprochen (Tag 1). Bei der Versammlung rezitiert.

Bestätigung 1:

Es gibt **1 GOTT** Wer ist sowohl er als auch sie

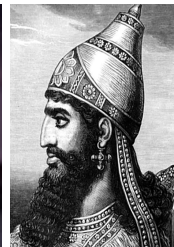
Glaube an **1 GOTT** ist absolut, keine Ausnahmen. Über Tausende von Jahren **1 GOTT** hat diese Nachricht wiederholt gesendet. **1 GOTT** Dem Schreiber klar zu machen, dass Kompromisse oder Abweichungen inakzeptabel sind und am Tag des Jüngsten Gerichts behandelt werden.

1 GOTT erwartet Respekt und vergöttert daher **1 GOTT** ist absolut, keine Ausnahmen. Andere Idole zu haben ist respektlos. **1 GOTT** wird respektlose Menschen im Leben und im Jenseits zur Rechenschaft ziehen.

Beraten: Ärgere dich nicht **1 GOTT!**

Falsche Idole zu lieben und anzubeten ist beleidigend **1 GOTT** . Bildnisse falscher Idole dürfen nicht im religiösen Gottesdienst verwendet werden. **1 GOTT** will, dass die Menschheit beweist, dass sie den Evolutionspfad weit genug gegangen ist, um falschen Idolen zu widerstehen. Zerlegen Sie ihre Symbole, Schreine und Kultstätten. **1 GOTT** schaut zu.

Falsche Idole sind lebende oder tote Menschen, Kreaturen oder andere Dinge, deren Bildnis oder Bild vergöttert werden.



Falsche Idole: Kreuze, ein Mann am Kreuz, eine übergewichtige Person, Kultführer, Boten (Sohn GOTTES, Messias, Prophet) , ihre Mutter, Heilige, (Märtyrer) , Kreatur halb Tier halb Mensch, Kriegsherren, Pflanzen, Tiere, Landschaft (Höhlen, Felsformation) Elemente (Wind) oder Objekte, die durch das physische Universum schweben (Sonne, Mond, Planeten),

Prominente (Medienkreationen) ...

Wenn Sie vergöttern, beten oder anbeten, gibt es 1 Wahl: **1 GOTT !!!**

Innerhalb **1 GOTT** ist das positive HE und das negative SHE.

Wann **1 GOTT** erstellt das physikalische Universum positive HE und negative SHE wurden getrennt. Durch diese Trennung **1 GOTT** schuf den Wunsch von positivem HE und negativem SIE, sich anzuschließen (Kamerad) sich gegenseitig vervollständigen und ganz werden. Für das Überleben der Arten ist Ganzheitlichkeit erforderlich. Das Überleben der Arten ist von größter Bedeutung.



1 GOTT Wer sowohl ER als auch SIE ist, hat ER und SIE gleich geschaffen. ER und SIE ergänzen sich gegenseitig und brauchen einander, um vollständig zu sein und das Überleben der Arten zu gewährleisten. Wenn sich menschliches HE und menschliches SIE zusammenschließen, befinden sie sich in einem Zustand von **1 GOTT** Ähnlichkeit. Dies ist nicht möglich, wenn die sexuelle Behinderung beeinträchtigt ist (Kinderschänder, verwirrtes Geschlecht, gleiches Geschlecht) . Sexuelle Behinderungen werden unter Quarantäne gestellt, um sie und die Kinder zu schützen.

ER misshandelt und / oder verletzt SIE misshandelt und / oder verletzt **1 GOTT (1 GOTT 's SIE Teil)** . SIE misshandelt und / oder verletzt ER misshandelt und / oder verletzt **1 GOTT (1GOTT 's HE Teil)** . Nicht misshandeln oder verletzen **1 GOTT !**

ER und SIE, die gegeneinander antreten, sind falsch. ER und SIE, die bei der Arbeit, zu Hause oder in der Gemeinschaft gegeneinander antreten, sind falsch. Rollumkehr ist falsch zu widersprechen

1 GOTTES Design.

1 GOTTES

Design: ER und SIE gründen eine Familie.
SIE ist Mutter, Betreuerin, Hausfrau.

ER und SIE ein Match made in Heaven!



MUSS - TUN:

Vergöttern, beten und anbeten **1 GOTT** . Nur die **1**, sowohl **ER** als auch **SIE!**

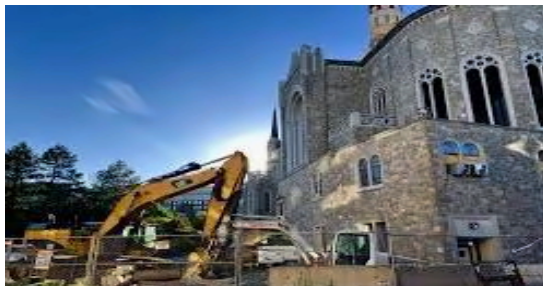
Custodian Guardian hilft fehlgeleiteten Menschen, Menschen zu finden und zu vergöttern, zu beten und anzubeten **1 GOTT !** (Hinweis! Verwenden Sie das Herausforderungsgebet. Reformierten und jetzt neuen Custodian Guardian wird geholfen, alles zu verwerfen und zu recyceln, was sie an vergangene „falsche Idole“ erinnert. **1 GOTT** schaut zu!

Bildnisse falscher Idole sollten nicht im religiösen Gottesdienst verwendet werden. **1 GOTT** will, dass die Menschheit beweist, dass sie sich genug entwickelt hat. Um falschen Idolen zu widerstehen und ihre Symbole, Schreine und Kultstätten abzubauen.

Es gibt keinen Platz für falsche Idole. Sie sollen widerstanden und gemieden werden. Bete, unterstütze oder bewundere keine falschen Idole. Prominente sind die neuesten falschen Idole. Am verwerflichsten ist die Idolisierung von Prominenten.



Bildnisse falscher Idole sollten nicht im religiösen Gottesdienst verwendet werden. Diese heidnischen Symbole sollen abgebaut werden (Recyceln Sie alle Bildnisse von Skulpturen falscher Idole, digitalen Bildern, Schmuck, Bildern, Fotos, Veröffentlichungen, Statuen ...).



Zerstöre alle Kultstätten der falschen Götzen (Kathedralen, Kirchen, Kloster, Moscheen, Kloster, Schreine, Tempel, Synagogen ..) .

Recyceln Sie Baumaterialien für Obdachlosenunterkünfte, andere Bedürftige. **1 GOTT** schaut zu!

Gebäude, Straßen, Städte, benannt nach falschen Idolen: benenne sie um. Rituale (Lieder, Musik, Tanz) , Anbetung falscher Idole, "Endet".

HINWEIS! Ein religiöser Bote sollte nicht als Idol angesehen werden. **ER** oder **SIE** ist ein Übermittler einer wichtigen Botschaft. Nicht mehr, nicht weniger. **1 GOTT** Die Boten sollten respektiert werden.



HE und SHE müssen sich an Community-Standard-Rollmodelle halten. Rollumkehr ist widersprüchlich **1 GOTTES** Design, nicht akzeptables Verhalten.

ER und SIE ergänzen sich gegenseitig und brauchen einander, um vollständig zu sein und das Überleben der Arten zu gewährleisten. Wenn sich menschliches HE und menschliches SIE zusammenschließen, befinden sie sich in einem Zustand von 1 GOTT Ähnlichkeit. Dies ist bei betroffenen sexuellen Behinderungen nicht möglich (Kinderschänder, gleiches Geschlecht, verwirrtes Geschlecht) .



ER und SIE schließen sich der Heiligen Ehe an, um eine Familie zu gründen. Ihr Schicksal erfüllen. ER, SIE gründet eine Familie!



ER ist Vater Versorger, Beschützer. SIE ist Mutter Betreuerin, Heimwerkerin.

Es gibt keine Paarung, keine heilige Ehe, keine Familiengründung, kein Zusammenleben, keine Kindererziehung wegen sexueller Behinderung. Sie werden unter Quarantäne gestellt.

Personen haben eine sexuelle Behinderung aufgrund genetischer Aberration. Ihre Behinderung macht normale Menschen wütend. Weil sie sie als Bedrohung für Kinder und Arten empfinden. Sie werden unter Quarantäne gestellt (Schutzhaft) um sie vor der Gemeinschaft zu schützen (Wut, Gewalt) und um die Gemeinschaft vor ihrem unnatürlichen Verhalten zu schützen. Es ist normal, Ekel und Abscheu zu empfinden, wenn man mit einer Person mit sexueller Behinderung konfrontiert wird. 1 GOTT hat normalen Menschen diesen Instinkt gegeben, unsere Spezies zu schützen. Eltern haben die Pflicht, Kinder von sexuellen Behinderungen fernzuhalten. Eltern, die eine gleichgeschlechtliche Ehe unterstützen. Sind verdorben, nicht geeignet, Eltern zu sein. Custodian Guardian meiden und beschämen, verdorbene Eltern.

ER und SIE sind gleich (7_7 Regel) vertreten im 1 FAITH and UCG Committee. Wie sie in allen Ausschüssen sein sollten.

1 GOTT schuf ER als Sohn und SIE als Tochter. Dies macht jeden ER zu einem Sohn von 1 GOTT und jede SIE eine Tochter von 1 GOTT. Jeder, der behauptet, der einzige Sohn von zu sein 1 GOTT ist falsch.

1 GOTT Gebet

sehr geehrter 1 GOTT , Schöpfer des schönsten Universums Mutter und Vater des Universums 1 und einziges Idol, das ich anbeten kann Ich verspreche, keine anderen Idole zu haben

Ich werde alle falschen Idole meiden und ihre Symbole recyceln. Ich bemühe mich, alle fehlgeleiteten Seelen zu rehabilitieren



Zum Ruhm von 1GOTT und das Wohl der Menschheit

Zeigen Sie Ihre Anbetung für den Schöpfer!

HERAUSFORDERUNG Gebet

sehr geehrter 1 GOTT , Schöpfer des schönsten Universums Dein
bescheidenster treuer Hüter (1st Name)



Bitten Sie um Hilfe bei der Bekehrung des unwissenden Ungläubigen Helfen Sie dem Ungläubigen,
den Glauben an 1GOD 1FAITH 1Church zu erlangen. Vielen Dank für diese Erfahrung, an einer
Herausforderung beteiligt zu sein. Ich bemühe mich, weitere Herausforderungen für den Ruhm von zu
stellen 1 GOTT und das Wohl der Menschheit

Dieses Gebet wird verwendet, wenn man mit einem unwissenden Ungläubigen konfrontiert wird!

yy

1GOD HE  SHE

Bestätigung 2:

1 GOTT schuf 2 Universum und wählte die Menschheit aus, um Hüterin des physischen
Universums zu werden.

Wann 1 GOTT schuf das Universum, das in zwei Teile geteilt wurde: das 'Physische Universum' (PU)
und das 'Spirituelle Universum' (SU) . Unser Körper lebt im 'P U'. Unsere Seele pendelt (Reinkarnation)
zwischen beiden Universen, um als Engel im 'Spirituellen Universum' zu bleiben (Unsterblichkeit)
. Die Unsterblichkeit des Körpers kommt durch Paarung, Vermehrung und Geburt von Kindern
zustande.

1 GOTT schuf pulsierende, helle, feurige 'Sonnensterne'. Diese Sonnensterne haben Planeten
umkreist, die Sonnensysteme erschaffen.



1 GOTT schuf das physische Universum etwas unvollkommen. **1 GOTT** schuf einen Zyklus von ' **Anfang & Ende & Recycling** ' (**B & E & R**) .

Alles im expandierenden physischen Universum hat einen Anfang und ein Ende damit, dass die Reste recycelt werden. Diese Unvollkommenheit und der Zyklus 'B & E & R' führten zur Schaffung von 'Evolution'. **1 GOTT** hat 'Evolution' geschaffen, um sicherzustellen, dass sich im Universum ständig etwas ändert. Die Menschheit muss akzeptieren, dass Veränderungen immer andauern! Evolution arbeitet mit 'Trial & Error', um Herausforderungen anzugehen. Die Menschheit soll die Evolution "plagiiert".

Hinweis! **1 GOTT** berechnet kein Urheberrecht. Menschen sollten es auch nicht (gierige parasitäre praedatorische Profiteure) **MS R6**

Alles, was Teil des B & E & R-Zyklus ist, wird Teil der ursprünglichen Seele. Die Seele hält sowohl das Universum in Verbindung als auch in Kontakt mit **1GOTT**.

1 GOTT s ' Verfahren, die bei der Erstellung beider Universen angewendet werden, leiten uns, welche Verfahren für das Leben gelten müssen. Folgen **1 GOTTES** Beispiele!

1 GOTT durch Design ein unvollkommenes Universum geschaffen. Wir sollten akzeptieren, dass nichts perfekt ist (Perfektion ist nicht möglich) . Perfekt ist abstrakt, unwirklich. Das Perfekte einer Person ist das Unvollkommene einer anderen Person.

1 GOTT schuf das physische Universum in 6 Tagen, Tag 7 war ein Ruhetag.

1GOTT Setzen Sie die Beispielarbeit 5 Tage am 6. Tag. Bewerten Sie Ihre Arbeit, erledigen Sie alle noch nicht abgeschlossenen Arbeiten und planen Sie die Arbeit für die nächsten Wochen. An Tag 7 Ruhe genießen Sie das Leben, haben Sie einen lustigen Tag, beten Sie, knüpfen Sie Kontakte, besuchen Sie eine Versammlung.

1 GOTT hat 'Evolution' geschaffen, um sicherzustellen, dass sich im Universum ständig etwas ändert. Die Menschheit muss akzeptieren, dass Veränderungen immer andauern! Evolution funktioniert durch Anpassung an Veränderungen und Unvollkommenheiten. Die Menschheit soll die Evolution als Mentor einsetzen.

1 GOTT gab alles in der 'PU' einen Überlebensinstinkt. Als die Chemie stimmte, erweiterte sich die Evolution (entwickelt) der Überlebensinstinkt zur Intelligenz. Die Fähigkeit, Entscheidungen zu treffen, Logik, Vernunft, ..

EVOLUTION 1GOTTES Wunder !!!

Die ständig wachsende "PU" brauchte "Custodian". **1GOTT** suchte und fand einen Planeten, der sich mehr als jeder andere entwickelte.

Planet ' **Erde** ' unsere ' **Zuhause** '.



∞ Um der Verwalter des Universums zu sein, braucht eine Art Mathematik
Verstehen **1 GOTT schuf eine neue Art auf der Erde, die diese Fähigkeit hatte**
und verstand: Menschen (uns euch) .

1 GOTT 3 Arten erstellt (**Rennen**) Versionen. Die Evolution hat sich frech weiterentwickelt. **Afrikanisch**,
europäisch, mongolisch und weiterentwickelt. **1 GOTT** ist glücklich mit 3 + 1 Rennen. Die Menschheit soll
behalten **1 GOTT** glücklich, bewerben Sie sich: "Rassenintegrität".



' **Rassenintegrität** '!

3 + 1 Rennen sind gleich, aber
unterschiedlich.

Mischlinge sind eine Beleidigung **1 GOTT** ! Mischlinge untergraben **1 GOTT** Design. Stolz auf
dein Rennen zu sein bedeutet, sich innerhalb deines Rennens zu paaren und zu vermehren: **RASSIALINTEGRITÄT**
!!!

1 GOTT geschaffen am 6. Tag der Menschheit, um Hüter des physischen Universums zu werden. **1**
GOTT erwartet, dass die Menschheit die Hüterin des lokalen Lebensraums und einer breiteren
Umwelt ist. Dies gilt für unseren Planeten, den Mond und alles andere im physischen Universum.

Das Universum dehnt sich weiter aus, ebenso die Menschheit. **1 GOTT** will, dass sich die Menschheit in
den Weltraum wagt (**erforschen und kolonisieren**) und jenseits unseres Sonnensystems, das das
gesamte physische Universum umfasst. Um unser "Schicksal" zu erfüllen, muss es einen "Heiligen Ehe"
-Vertrag geben, der sich paart und vermehrt. Bevölkerungswachstum, Weltraumforschung und
Kolonialisierung sind das "Schicksal" der Menschheit.



Um eine Depotbank zu sein, müssen Sie sich um den lokalen Lebensraum und die Umwelt kümmern,
ihn verstehen und mit ihm harmonisieren. Die Menschheit soll das voneinander abhängige Ökosystem
verstehen. "Wir ändern eine Sache und die Evolution wird darauf reagieren, indem sie alles ändert (Öko-Kette,
System)
sonst abhängig von der 1 Sache ".

Derzeit ist die Leistung der Menschheit als Depotbank schlecht. **1 GOTT** ist bestürzt ! Menschen, die dafür verantwortlich sind **1 GOTT** ' s schönster Schöpfungsplanet Erde krank, unbewohnbar sind zu rehabilitieren: **MS R7**



NULL TOLERANZ FÜR VERUNREINIGUNG: LUFT ~ BODEN ~ WASSER und RAUM !!!

Verschwendung von Ressourcen und Energie für nutzlosen Verbraucher "Junk" und müßige "Unterhaltung" ist zu **HALT** ! Ressourcen, Energie und 'KnowHow' sollen für Weltraumforschung, Kolonialisierung und das Schicksal der Menschheit bereitgestellt werden ! Bildung soll sich neu konzentrieren. Verständnis: die Umwelt Evolution, Raumfahrt, das expandierende unvollkommene physische Universum. Ist der neue Fokus.

MUSTDO:

Respekt **1 GOTT** ' s Design des Universums. Folgen **1 GOTT** s 'Beispiele!

Studiere, wende den Zyklus von ' **Anfang & Ende & Recycling** '.

Beobachten Sie ' **Evolution** ' wie es sich anpasst und durch Unvollkommenheit und Einzigartigkeit überlebt. **Nachdenken** über ' **Ursache** und **Bewirken** ' ** vor dem Handeln.

** Das physikalische Universum nutzt Ursache und Wirkung. In geringem Umfang wirkt sich jede Änderung des lokalen Ökosystems auf andere Teile des Ökosystems aus.

Ursache: Verwendung von "chemischen Insektiziden"

Bewirken: Alters Die Nahrungskette reduziert die Bestäubung von Pflanzen, führt zu Mutationen und wird zu einem Risiko für die menschliche Gesundheit.

Aktion: Ersetzen Sie chemische Insektizide durch natürliche Insektizide.

Ursache: Uran anreichern!

Bewirken: Tödliche Strahlung. Größte Bedrohung für das Überleben des Menschen!

Aktion: Stoppen Sie die Atomforschung! Nukleare Anlagen schließen! Uranminen schließen! Cage Nuclear Scientist, **MS R7** .

Ursache: Brennende Kohle!

Bewirken: Menschen und Tiere ersticken. Größter Mensch

Gesundheitsrisiken!

Aktion: Hör auf, Kohle zu verbrennen. Kohlengruben schließen! Verfolgung, **MS R7** alle Minenarbeiter, Minenbesitzer, Kohletransporter, Kohlebrenner !!!!

Ursache: Wachsende gentechnisch veränderte Pflanzen!

Bewirken: Ändern Sie die Genetik der gesamten Nahrungskette, wodurch Mutationen entstehen. Stören 1 Gott 's Design! Größte Bedrohung für menschliches Design!

Aktion: Shire zerstört Ernten und versengt den Boden für 3 Jahre. Cage GM

Wissenschaftler, Saatgutproduzenten, Saatguterzeuger! **MS R7**

Ursache: Konsumismus schafft Müll!

Bewirken: Verschmutzung von Boden und Wasser; Ungeziefer- und Insektenplagen; Abgase!

Aktion: Stoppen Sie die Produktion, kaufen Sie Einwegartikel, Unwesentliches (Junk)

Ursache: Gewalt gegen das Leben (Mensch, Tier) , Umgebung!

Bewirken: Elend, Leiden, Verletzungen, Tod und Zerstörung!

Aktion: Stoppen Sie die Gewalt und verfolgen Sie die Schuldigen! **MS R1-7**

Ursache: Kapitalismus!

Bewirken: In gerechten, korrupten, selbstsüchtigen, elitären, Wealth Apartheid, Anti- **1GOTT!**

Aktion: Cage Profiteers, **MS R6** . Beschlagnahme von Privateigentum. Konvertieren zu **CROn** (Community Run im Besitz nicht gewinnorientiert) !

Ursache: Kommunismus!

Bewirken: In gerechten, inkompetenten, korrupten, Anti- **1GOTT!**

Aktion: Ersetzen Sie die Regierung durch ausgewählte Multi-Choice-Kandidaten. Ersetzen Sie staatseigene Unternehmen durch **CROn** !

Ursache: Heridatorische Tyrannei!

Bewirken: Ungerecht, inkompetent, korrupt, Reichtums-Apartheid, Anti-GOTT

Aktion: Ersetzen Sie die Tyrannei durch ausgewählte Multi-Choice-Kandidaten. Ersetzen Sie die Wohlstands-Apartheid durch soziale Gerechtigkeit und **CROn**!

Ursache: Kannibalismus!

Bewirken: Klonen, Transplantieren von Organen und Körperflüssigkeiten, wodurch Monster entstehen!

Aktion: Hör auf zu klonen! Stoppen Sie Organtransplantationen! Stoppen Sie Bluttransfusionen.

Lebe in 'Harmonie' mit deiner Umgebung ...

Verwalter des Universums zu sein, bedeutet "Weltraumforschung". **Weltraumforschung** führt zu "Weltraumkolonisation"! Beide sind das Schicksal der Menschheit.



Die Besiedlung des Weltraums braucht Bevölkerungswachstum! **Das Bevölkerungswachstum erfolgt durch „Heilige Ehe“, Paarung und Vermehrung! Hinweis!**
Gilt nicht für sexuelle Behinderungen (gleiches Geschlecht, ..) betroffen.



Das expandierende 2 Universum braucht mehr Wächter und Engel. Lass nichts die Lebenserfahrungsmission deiner Seele stören. Feiern: **8.1.7 . Universum Tag**

CG Kalender, Funday-Themen



Der Custodian Guardian nutzt die Versammlung als Drehscheibe für die Sorgerechspflichten.

Pro Umweltmaßnahmen und Aktivitäten in Bezug auf Klimawandel, Ökosystem, Wildtiere, Vegetation und menschliches Überleben. Pro gewaltfreie Aktionen und Aktivitäten, die Gewalt gegen Menschen, Tiere und die Umwelt melden.

Pro gemeinnützige Aktionen und Aktivitäten, Einrichtung von CRON, Förderung und Nutzung dieser.

Pro Free Education, a 1 **GOTT** richtig gegeben. Pro Regierungsbildung (SmeC, PHeC) . Freiwilliger Custodian Guardian. Pro Kostenlose Gesundheitsversorgung (SmeC, PHeC, PDEc, CE) . Freiwilliger Custodian Guardian.

Maßnahmen und Aktivitäten gegen Umweltverschmutzung, beginnend mit Familie, Gemeinde, ... Maßnahmen und Aktivitäten gegen Müll, beginnend mit Familie, Gemeinde, ... Maßnahmen und Aktivitäten gegen Junkfood, beginnend mit Familie, Gemeinde, ... Maßnahmen und Aktivitäten gegen Junkfood , beginnend mit Familie, Gemeinschaft, ...

Für alle Aktivitäten wird das Manifest des Gesetzgebers als Leitfaden verwendet .

1GOTT wartet darauf, von DIR zu hören! ÿ ÿ ÿ ÿ ÿ ÿ

UNIVERSUM Gebet

sehr geehrter 1 GOTT , Schöpfer des schönsten Universums Ihr bescheidenster treuer Hüter (1st Name)

Vielen Dank, dass Sie Humankind Pledges als Hüter des Planeten Erde ausgewählt haben

Versprechen, das Universum zu kolonisieren und sein Verwalter zu sein, bittet um Hilfe bei der Erfüllung des Schicksals der Menschheit für den Ruhm von 1 GOTT und das Wohl der Menschheit



Dieses Gebet wird bei Bedarf und am Tag des Universums verwendet!

Vor der Besiedlung des Weltraums kommt die Erforschung des Weltraums. Jede Provinz baut einen Weltraumforschungshafen und bringt ihn in die Umlaufbahn '(SXp)'. Alle Erkundungen werden von der SXp's.



Weltraumforschung und Kolonialisierung brauchen Regeln eines Weltraumforschungsgerichts (S> XC) . Ein Weltraumforschungsgesetz wird eingerichtet, um das Gesetz über Weltraumforschung und Kolonialisierung aufrechtzuerhalten. S> XC-Entscheidungen sind für alle Provinzen verbindlich !!!

S> XC (Weltraumforschungsgesetz)



Weltraumforschung und Kolonialisierung brauchen Regeln (Rechtsvorschriften) ein Weltraumforschungsgesetz. Das S> XC hält das Gesetz zur Erforschung und Besiedlung des Weltraums aufrecht. S> XC-Entscheidungen sind für alle Provinzen verbindlich !!!

Dieses Gericht hat 7 Richter (1 aus jeder Provinz) . Das Urteil wird in geheimer Abstimmung und mit Stimmenmehrheit gefällt. Mindestmehrheit 4 von 7. Es gibt keine Berufung.

Innerraumgesetze (1) sorgen für den Weltraum und den Erdmond. Weltraumgesetze (2) sorgen für die Erforschung und Besiedlung des Planeten.

Wenn eine Provinz verstößt gegen das Weltraumforschungsgesetz, das strafrechtlich verfolgt wird. Die beteiligten Personen werden strafrechtlich verfolgt. Die für das Verbrechen verwendete Ausrüstung wird beschlagnahmt und den ehrlichen Provinzen übergeben (gleiche Anteile) .

Die Gerechtigkeit des Gesetzgebers ist die Regel in jedem Teil des physischen Universums.
Zur Ehre 1GOTTES und zum Wohl der Menschheit !!!

S> X Gesetze 1 (Innenraum)



Weltraumforschung / Kolonisation brauchen Regeln (**Rechtsvorschriften**) die von einem Weltraumforschungsgericht bestätigt und durchgesetzt werden (**S> XC**). **Innerraumgesetze (1)** sorgen für den Weltraum und den Erdmond.

SX-Quarantänegesetz

Nichts kann auf die Erde zurückgebracht werden! Alles, was aus dem Weltraum zurückgebracht wird, wird in einem Weltraumforschungshafen unter Quarantäne gestellt (**SXp**). **Menschen, die gegen dieses Gesetz verstoßen, bekommen, MS R7**



SX-Satellitengesetz



Jede Provinz hat ein Recht auf Privatsphäre! Satelliten aus anderen Provinzen dringen in diese Privatsphäre ein. **Ausländische Satelliten im Innenraum einer Provinz werden beschlagnahmt, abgebaut und können zerstört werden.**

SX Mondgesetz

Der Erdmond ist für Bergbau, Kolonialisierung und Militär begrenzt. Menschen, die gegen dieses Gesetz verstoßen, bekommen, **MS R7** Provinz (s) an der Verletzung dieses Gesetzes beteiligt haben ihre 'SXp' 70 Jahre lang stillgelegt. Alle Geräte, die gegen dieses Gesetz verstoßen, werden von den ehrlichen Provinzen beschlagnahmt und zu gleichen Teilen aufgeteilt.



S> X Gesetze 2 (Weltraum)



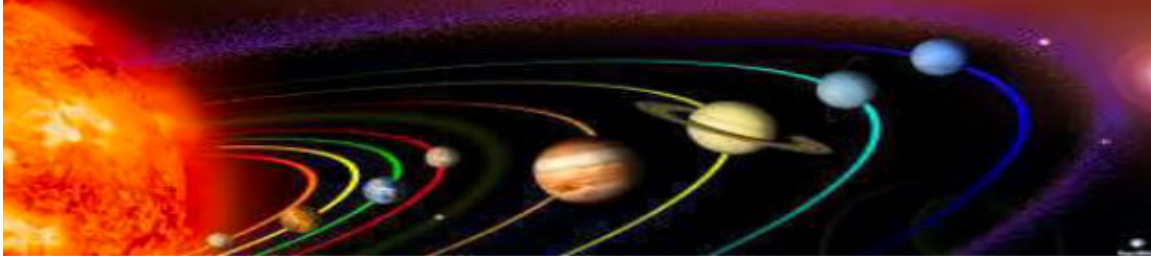
Weltraumgesetze (2) sorgen für die Erforschung und Besiedlung des Planeten. Sie werden von einem Weltraumforschungsgericht bestätigt und durchgesetzt.

SX Explorationsgesetz

1. XC (1. **Explorationsanspruch**) eines Planeten oder Mondes geht in eine Provinz, die eine permanente bemannte Basis baut. 1. XC berechtigt zu 1/7 eines Planeten. Der erste Antragsteller teilt den Planeten in 7 Gebiete ein und wählt 1 der Gebiete aus. Der 2. Antragsteller wählt 1 der verbleibenden 6 Bereiche aus ... der 7. Antragsteller erhält den letzten Bereich. **Einmal ausgewählt, können Bereiche nicht mehr geändert werden.**

Das Ändern von Bereichen verstößt gegen das 1. XC-Gesetz. Eine schuldige Provinz verliert das Recht, den Planeten 70 Jahre lang zu erkunden. Alle verwendeten Geräte

denn diese kriminelle Tätigkeit wird von den ehrlichen Provinzen beschlagnahmt und zu gleichen Teilen geteilt. Menschen, die an diesem Verbrechen beteiligt sind, bekommen **MS R7**



SX Planeten Mondgesetz

Ein Planetenmond gehört zur Provinz, auf der 1st eine bemannte Basis errichtet. Es wird nicht mit anderen Provinzen geteilt! Wenn eine Mondbasis nicht mehr verwendet wird (wegen Vernachlässigung, ..) Jede andere Provinz kann einziehen und den Mond beanspruchen. Verstoß gegen das Mondgesetz der Planeten Eine schuldige Provinz verliert das Recht, den Mondplaneten 70 Jahre lang zu erkunden. Alle für diese kriminelle Aktivität verwendeten Geräte werden von den ehrlichen Provinzen beschlagnahmt und zu gleichen Teilen aufgeteilt. Menschen in Verletzung bekommen **MS R7**

SX Innen- und Außenraum in kompatiblen Gesetzen:

SX Erdmondgesetz (Innenraum) gilt nicht für andere kolonisierte Planetenmonde (Weltraum) !

SX-Gesetze für den Innen- und Außenraum:

SX-Quarantänegesetz (Innenraum) wird auf jeden kolonisierten Planeten angewendet (Weltraum) !

SX-Satellitengesetz (Innenraum) wird auf jeden kolonisierten Planeten angewendet (Weltraum) !



Die Universe Custodian Guardians danken **1GOTT** 'um das schönste Universum zu erschaffen und die Menschheit zu ihrem Verwalter zu machen.

Bestätigung 3:

Das menschliche Leben ist von seiner Konzeption her heilig und es besteht die Verpflichtung, sich zu vermehren.

HE-Spermienbindungen mit der SHE-Eischwangerschaft begannen (**Menschenleben**) . Das menschliche Leben ist heilig, daher muss es vor physischen Bedrohungen und moralischem Übel geschützt werden. Schwangerschaftsabbruch (Abtreibung)

tötet ist Anti-1 **GOTT**. Abtreibung ist das abscheulichste böse, feige Verbrechen, das ein Mensch begehen kann !!! **MS R7**

Bedrohungen (Gefahren) Zum Wohl und Überleben der Menschheit kommen menschliche Raubtiere (Suchtanbieter, Kinderschänder, verwirrtes Geschlecht, gleiches Geschlecht, Mörder, Umweltverschmutzer, Profiteure, ..) . Die Gemeinde hat die Pflicht, diese Gefahren einzudämmen. Eltern und Erzieher haben hier eine besondere Pflicht.

Ausführung einer geplanten Tötung eines Menschenlebens (**Abtreibung, Ermordung, Todesstrafe**) . Töten, ob von Regierungs-, Militär- oder Freiheitskämpfern (**Separatisten**) , falsche religiöse Kulte (**Terroristen**) , Kriminelle, Strafverfolgung oder zivile Rache ist Anti- **1GOTT**. Jeder Mensch hat eine bürgerliche und moralische Pflicht, um sicherzustellen, dass jeder Mörder strafrechtlich verfolgt wird.

NULL TOLERANZ zum TÖTEN! ! !

Eine Person zu töten ist unverzeihlich !!!

Wut töten 1GOTT !!!



Selbstverschuldet Tötung (**Sterbehilfe, Selbstmord**) ist ein Zeichen für einen schwachen Geist und einen schwachen Geist. Es ist eine Lebenserfahrung für die Seele. Andere Menschen sollten sich nicht einmischen, es sei denn, es besteht eine Gefahr für andere. 1 **GOTT** wird dies am Jüngsten Tag erledigen. Es ist akzeptabel, einer Person zu einem selbstverschuldeten Mord zu verhelfen, solange das zuständige Gericht akzeptiert, dass ein Todeswunsch vorliegt. Schweres Leiden ist Folter (Sie euthanasieren ein Haustier, das ein Mensch nicht weniger verdient) . Beende es!

Andere Gefahren für das Wohlbefinden und das Überleben des menschlichen Lebens gehen von folgenden Faktoren aus:

Klima, (zu kalt, zu heiß, zu trocken, zu nass, ..)

Verwenden Sie Schutzkleidung und Schutz. Einzelpersonen, Auenland und Provinz sollen zusammenarbeiten.



Kreatur Raubtiere, (Hunde, Mücken, Haie, Schlangen ..)

Das Bewusstsein und die Kontrolle der Gemeinschaft sind von wesentlicher Bedeutung. Ein Auenland muss verantwortungsbewusst handeln. Der Einzelne muss wachsam sein und den gesunden Menschenverstand anwenden.



Genetische Veränderung, (Bakterien, Vögel, Enzyme, Pilze, Insekten, Säugetiere, Samen, Viren, ...) beleidigend 1GODs ' Design. GM verändert das Ökosystem und die Nahrungskette. Stoppen Sie 'GM' Forschung, Anbau & Verfolgung von Forschern, Züchtern. MS R7

Mikroskopische Raubtiere, (Bakterien, Pilze, Keime, Viren, ..) sind eine heimliche Bedrohung, können aber die gefährlichste sein. Sauberkeit, Ordnung, Impfung, Ernährung, persönliche Hygiene, Quarantäne, Gesundheitschecks von Menschen und Tieren, Hilft. Eltern, Erzieher, Auenland und Provinz sollen zusammenarbeiten.



Verschmutzung, (Einwegartikel, Atommüll, Verpackung, Giftmüll, Verbrennung: Kohle, Gas, Öl, Uran ..) ist beinhalten. Schließen Sie Kohle- und Uranminen, reduzieren Sie die Verbrennung von Öl und Gas. Verfolgung MS R7 Kohlebrenner und Bergleute, Uranbergleute und Atommüllproduzenten.

Schlechte Ernährung, nein ungesund (Alkohol, kohlenstoffhaltig, süß, ...) trinken, nicht ungesund (GM, hergestellt) Lebensmittel. Staatsanwaltschaft für ungesunde Getränke und Lebensmittel. Shire und Province sollen sicherstellen, dass jeder Trinkwasser und essbares Essen hat. Eine Gemeinschaft mit durstigen, hungrigen Menschen ist eine gescheiterte Gemeinschaft. Lass deine Community nicht scheitern!

Schützen Sie das menschliche Leben vor Gefahren und Bedrohungen !!!

MULTIPLIKATION

Für das Überleben von Arten hat eine Person, die körperlich, geistig und emotional fit ist, eine **1GOTT** die Pflicht gegeben, sich zu paaren und zu vermehren. Paarung, Multiplikation ist erforderlich, um eine Familie zu gründen. Andernfalls ist unsozial eine Bedrohung **(Überleben) an die Gemeinschaft. Zölibat ist Anti- 1GOTT.**

Ein Hauptzweck des Lebens ist es, sich zu paaren und zu vermehren. Wenn Sie dies nicht tun, führen Sie ein gescheitertes Leben. Inakzeptabel bis **1 GOTT** und Gemeinschaft.

Das Überleben der Arten ist von größter Bedeutung.



Das Überleben der Gemeinschaft kann eine erzwungene Vermehrung diktieren. Künstliche Befruchtung, aber keine Genmodifikation. Eine Person muss sich nicht paaren, um sich zu vermehren.

Die Paarung und Vermehrung innerhalb einer Familieneinheit ist der erfolgreichste und vorteilhafteste Weg, um der Pflicht und dem Schicksal einer Person gerecht zu werden. Gut funktionierende Gemeinschaften nutzen die Familieneinheit und die religiösen Regeln, um sich zu vermehren. Die Familieneinheit wird von der Gemeinschaft unterstützt. Das Auenland bietet kostenlose medizinische Versorgung von der Empfängnis bis zum Tod und kostenlose Ausbildung für Kinder und Senioren über 'SmeC' (Shire Medical Education Complex).

Grafschaft, Heimat von Familien, Traditionen, ...

Die frühere Auswahl von 'Braut und Bräutigam' beruhte auf: Elitismus, Gier, Lust ... Dies führte zu Inzucht (unerwünscht). Die Auswahl von Braut und Bräutigam durch die Community ist besser. Während ihres 1-jährigen CE-Dienstes (Gemeinschaftsnotfall) Alle 17 Jahre alten SHE und 18 Jahre alten HE werden bewertet

(fähig zu vermehren, fähig zur Elternschaft, Rassenintegrität, provinzielle Vielfalt) und ausgewählt, um einen 'Holy-Matrimony'-Vertrag abzuschließen (HM).



Der 'HM'-Vertrag sieht vor, dass sich 1 HE und 1 SHE paaren und vermehren. Der "Ehevertrag" hat einen Anfang und ein Ende. Es beginnt am Hochzeitstag mit der Unterzeichnung. Es endet, wenn das jüngste Kind das 14. Lebensjahr vollendet hat. Den Vertrag brechen (Ehebruch..) ist kriminell. **MS R4-R5**

Kein HM für Kinderschänder, gleiches Geschlecht und verwirrtes Geschlecht.

Gleichgeschlechtliche Paare und Transgender, die zusammen leben, sind keine Familieneinheit und können keine Kinder großziehen. Kinderschänder, gleichgeschlechtliche und verwirrte geschlechtsspezifische Kinder begehen ein Verbrechen (Kindesmissbrauch)

MS R7.

Die Paarung und Vermehrung außerhalb der 'Heiligen Ehe' ist 'Trashy'. Trashige Eltern verlieren ihre Kinder. Kinder können adoptiert werden.

Polygamie (Eine Person hat mehr als 1 Ehepartner) Ist tierisches wie primitives inakzeptables menschliches Verhalten ein Verbrechen? Gruppenehen sind Verderbtheit, unmoralisch ein Verbrechen (Ehebruch). **MS R4**

Paare, die sich nicht vermehren können (Gesundheitsprobleme) Pflegeeltern werden.

Kann sich zur Adoption qualifizieren. Gilt nicht für sexuelle Behinderungen (Kinderschänder, gleiches Geschlecht, verwirrtes Geschlecht) betroffen.

Es gibt 4 Hauptbedrohungen für "Heilige Ehe", Selbstsucht, Ehebruch, Sucht, sexuelle Behinderung und Pornografie. **Moralische Stärke überwindet diese Bedrohungen. Denn die Kinder und das Selbst haben moralische Stärke.**

Mate & Multiplizieren für das Überleben der Arten !!!

MUSS - TUN:

Konzeption ist **1GOTTES** größtes Wunder! **Schlachten**

(Abtreibung) Das Ungeborene ist das abscheulichste Verbrechen im Universum! Die größte Beleidigung zu **1GOTT!**

Hinweis! Abtreibung ist eine Hinrichtung! **MS R7**



FAKES: Umweltschützer wollen Vegetation und Tierwelt schützen, aber unterstützen, Abtreibung. Tierschützer, die Abtreibung unterstützen, sind Fälschungen. Meide sie! Schande sie! Zeigen Sie ihnen Ihren Ekel (gewaltfrei) .

NULL Toleranz gegenüber Abtreibung, Todesstrafe! Rechenschaftspflicht im Leben & Leben nach dem Tod.

Hinrichtungen sind geplant zu töten (**MS R7**) ob von Regierung, Militär, Kriminellen, Freiheitskämpfern (**Separatisten**) , Falsche religiöse Kulte (**Terroristen**) , Strafverfolgung oder zivile Rache. Jede Gefahr, Bedrohung und jedes Verbrechen gegen das menschliche Leben wird behandelt **MS R7** .

Vergangene und gegenwärtige Verbrechen gegen das menschliche Leben werden von zur Rechenschaft gezogen **1GOTT** am Jüngsten Tag.

Jeder Mensch hat eine **1GOTT** gegebene Pflicht zum Schutz des menschlichen Lebens vor **Gefahren:**

Menschliche Raubtiere (Angreifer, Kinderschänder, Homosexuelle, Mörder, Umweltverschmutzer, Profiteure ..) , **Raubtiere** (Hunde, Mücken, Haie, Schlangen, ...) .

Mikroskopische Raubtiere (Bakterien, Pilze, Keime, Viren ..) **Klima** (zu heiß , zu kalt, zu trocken, zu nass ..) , **schlechte Ernährung** (kein Getränk, ungesundes Getränk, kein Essen, ungesundes Essen ..) . Jeder Mensch hat die Pflicht, den heiligen menschlichen Körper zu schützen. Es ist dein Körper, der es beschützt.

Jeder Mensch hat eine **1GOTT** die Pflicht erhalten, Folter und Hinrichtungen durch die Regierung zu stoppen (**Attentate, Todesstrafe**) . **Diese Regierungen mit**

ihre teilnehmenden Mitarbeiter werden ersetzt, strafrechtlich verfolgt , **MS R7**

Häusliche Gewalt ist inakzeptabel. Die Gemeinde hat hier eine Pflicht. **Melden Sie jede von Ihnen beobachtete häusliche Gewalt. Stellen Sie sicher, dass die Community Maßnahmen ergreift. STOP Gewalt Beginnen Sie zu Hause**



Jeder Mensch hat eine **1GOTT** Pflicht gegeben, gesund zu leben (umweltfreundliche, gesunde Ernährung, fit bleiben, sauberes Trinkwasser, Schutzkleidung und Obdach ..) . Die Community muss dies ermöglichen.



Da ist ein **1GOTT** Verpflichtung zur Paarung und Vermehrung gegeben.

Um dieser Verpflichtung nachzukommen, schließen ER und SIE einen Vertrag über die „Heilige Ehe“. Paarung, Heilige Ehe gelten nicht für gleiches oder verwirrtes Geschlecht.

Unterstützen Sie das Konzept einer Familieneinheit und des Zusammenlebens. Verwenden Sie für die Auswahl von Braut und Bräutigam 'CE'. (Gemeinschaftsnotfall) Bedienung. Alle 17 Jahre alten SHE und 18 Jahre alten HE werden bewertet (fähig zu vermehren, fähig zur Elternschaft, Rassenintegrität, provinzielle Vielfalt) und ausgewählt, um einen 'Ehe-Vertrag' abzuschließen. Den Vertrag brechen (Ehebruch ..) ist kriminell.

Sie besucht (verpflichtend) vor, während der Schwangerschaft und nachdem Neugeborene angekommen sind, ist ein 'SmeC' (Shire Medical Education Complex) .



Das gleichgeschlechtliche Paarungsritual ist abnormal, unmoralisch, verdorben, widerlich, abstoßend. Eine Bedrohung für die Art. Kindesmissbrauch, gleiches Geschlecht und verwirrtes Geschlecht sind Behinderungen (sexuell) das ist eine Bedrohung für die menschliche Spezies. Daher ist eine Quarantäne erforderlich (isolieren) diese Bedrohungen. Gleichgeschlechtliche Paare, die außerhalb von 'SQC' zusammenleben (Sexuelle Quarantäneverbindung) ist unmoralisch, verdorben. Gleiches Geschlecht, verwirrter Umgang mit Kindern ist Kindesmissbrauch, ein Verbrechen, das strafrechtlich verfolgt werden muss. **MS R7**



Feiern
2.1.7 . Blüten Tag
CG . Kalender
Fun-Day-Themen

MENSCHENLEBEN Gebet

sehr geehrter **1GOTT** , Schöpfer des schönsten Universums Ihr
bescheidenster treuer Hüter (**1st Name**)
Vielen Dank, dass Sie die Menschheit erschaffen haben. Ich
verspreche, das menschliche Leben vor der Empfängnis zu schützen.
Ich verspreche, jede Bedrohung des menschlichen Lebens
einzudämmen und zu bestrafen **1GOTT** und das Wohl der Menschheit



Dieses Gebet wird bei Bedarf verwendet!

yy



Bestätigung 4:

Die Menschheit soll Wissen suchen und gewinnen, als es anzuwenden.

Das zentrale Kontrollzentrum des heiligen menschlichen Körpers ist das Gehirn. Das Gehirn gibt der Menschheit einzigartige Intelligenz, Vorstellungskraft, abstraktes Denken, Fähigkeiten zur Problemlösung und die Fähigkeit, Wissen aufzunehmen und Wissen anzuwenden.



1GOTT will, dass die
Menschheit:

Wissen suchen
Wissen gewinnen
Wissen anwenden

Am Jüngsten Tag die 1. Frage **1 GOTT** fragt: Erklären Sie, was Sie wissen

- Leiste, die die Person kontinuierlich angesammelt hat und wie dieses Wissen zum Nutzen des lokalen Lebensraums und der gesamten Umwelt genutzt wurde.

1 GOTT möchte, dass wir Wissen erwerben und Wissen von der Wiege bis zur Einäscherung anwenden.

Wissen suchen heißt wissen, lernen, erleben wollen ... Suchen Sie Wissen von: Eltern, Erzieher, Buch, Law Giver Manifest, Mentoren, Internet ...

Wissen erwerben bedeutet, eine Ausbildung zu erhalten, Fähigkeiten und Lebenserfahrungen zu erwerben. Wissen gewinnen von:
Studieren, Fragen, Lesen, Zuhören, Beobachten, Projekte, Ausprobieren, Mentoring unterrichten ...



Wissen anwenden bedeutet, andere zu unterrichten, andere zu schulen und Lebenserfahrungen mit anderen zu teilen. Wissen anwenden durch:
Lehre, Anwendung, Umwandlung, Nutzung, Nutzung ...

Custodian Guardian glaubt, dass der beste Weg, um Wissen zu suchen, zu gewinnen und anzuwenden, die Lern- und Lehrmethode ist (1st lernen dann lehren) . Ein erfolgreiches Leben besteht aus kontinuierlichem Lernen, Lehren und Sammeln von Lebenserfahrungen.

Lebenszyklus von Lernen und Lehren

Ein Mensch wächst in seiner Mutter, um Mutterleib zu sein. Der wachsende Fötus **lernt** zuzuhören und die Stimmen seiner Eltern zu erkennen. Die Eltern **lehren** durch reden, lesen, schreien, singen, musizieren, lachen, die Geräusche von Haustieren einführen. Ein Fötus erhält seine 1st Lebenserfahrungen. Eltern erhalten ihre 1st Erfahrung in der Elternschaft.

Bei der Teilnahme an Shire & Provincial Free Public Education-Wissenschaftlern **lernen** durch Studium, Verständnis, Verständnis und Wiederholung.
Die schnellen Lernenden **lehren** (Erzieher unterstützen) die langsamen Lernenden.

Bei der Arbeit wird jeder Arbeiter geschult und umgeschult. Erfahrene und erfahrene Mitarbeiter helfen bei der Schulung und Umschulung.

Die Mission einer Seele besteht darin, die Lebenserfahrungen unseres Lebens zu sammeln.
Es ist deine Pflicht, deiner Seele zu helfen. Das Suchen, Gewinnen und Anwenden von Wissen führt zu Lebenserfahrungen. Schicksal & Entscheidungen weitere Lebenserfahrungen.

Schicksalslebenserfahrung: Ein lebensbedrohlicher Unfall (fällt aus großer Höhe) eine Lebenserfahrung, die nie vergessen wird.

Auserlesene Lebenserfahrung: Eine Person beschließt, eine Erfahrung zu Fallschirmspringen, die niemals vergessen wird.

Geistiges Eigentum, das Live-Erfahrungswissen eines Individuums, bleibt erhalten (**Nachlass**) unsterblich werden. Der Knowledge-Continuity-Ansatz identifiziert kritisches Wissen und bietet Methoden zum Erfassen, Anwenden und Übertragen dieses Wissens. Lebenserfahrungen sind zwischen Arbeit und Privat zu trennen.

Wenn ein Mitarbeiter die Arbeit verlässt, entstehen große Mengen an geistigem Eigentum (**geistiges Eigentum**) sind gefährdet. Um diesem Brain Drain entgegenzuwirken, ist es wichtig, dass die IP des Mitarbeiters erhalten bleibt. Es ist wichtig, dieses Wissen zu erfassen und zu bewahren, bevor der Mitarbeiter das Unternehmen verlässt. **Aufnehmen bedeutet Audio (Geschichtenerzählen) , Video (zeigt) , Schatten (nebenan arbeiten) .**

Das Lebenserfahrungswissen eines Individuums (**IP**) wird mit der Community & Familie geteilt. **Community-Sharing erfolgt über das Free-Education-System. Teilen bedeutet mündlich, Audio (Geschichtenerzählen) , Video (zeigt) , Schatten (zum Anfassen) .**

Hinweis! Alles geistige Eigentum (**kommerziell, privat**) gehört zur Gemeinschaft (**Grafschaft**) . Die Community stellte die Möglichkeit für eine Person bereit, IP zu erlangen. Die Forderung nach „Urheberrecht, Patentrecht“ stiehlt der Community ein Verbrechen **MS R6**



Der Austausch von Familienwissen erfolgt über Kinder und Enkelkinder. **Teilen bedeutet mündlich, Audio (Geschichtenerzählen) , Video (zeigt) , Schatten (zum Anfassen) .**

Die Wächter des Universums unterstützen den Studienführer. ' **Lernen & Lehren** 'Methode im kontinuierlichen Lernen und Lehren. **UCG unterstützt die staatliche freie Bildung und lehnt die nichtstaatliche Bildung ab. Die UCG1-Ausbildung unterstützt die Bildung in Shire & Province:**

SmeC 'Shire Medical Education Complex'.
PHeC ' Bildungskomplex des Provinzkrankenhauses ' .
PDEc "Notfallzentrum der Provinzverteidigung". "Community
CE Emergency Service".



Custodian Guardian Wissen Zeitleiste!

Mütter & Kinder > **SmeC (Neugeborener Club, Grundschule, Mädchenschule, Family College, Senior Activity Club) >**

PHeC (Die einzige Schule des Jungen, Lehrling, Techniker, Leadership College,

Führungscamp) >

PDEc (CE, Leadership-Camp, Paarauswahl) > Lebenserfahrungen > Wissenskontinuität !

Custodian Guardian Free-Education ist eine gemeinsame Anstrengung von Pädagogen , Mediziner, Eltern, Gelehrte, Freiwillige, Senioren und Regierung.

MUSTDO:

Wissen suchen: fragen, Abenteuer sein, neugierig sein, zuhören, beobachten, recherchieren, lesen, zuschauen ..

Wissen gewinnen: verstehen, experimentieren, erfassen, lernen, wiederholen, theoretisieren, verstehen, ...

Wissen anwenden: beraten, tun, führen, unterweisen, betreuen, zeigen, lehren ..

Unterstützung 1st Lernen & 2nd Lehren (als: Kind, Elternteil, Angestellter, Leiter ...).

Unterstützung des 'Shire Medical Education Complex' (SmeC) . Unterstützung des

Bildungskomplexes des Provinzkrankenhauses (PHeC) .

Unterstützung des Notfallkomplexes der Provinzverteidigung (PDEc) .

Unterstützung des 'Community Emergency Service' (CE) .

Fordern Sie freie Regierungsbildung von der Wiege bis zur Einäscherung **1 GOTT** richtig gegeben! **Nichtregierungsbildung wird geschlossen.**

Eine Regierung, die Geld für nichtstaatliche Bildung gibt, stiehlt sowohl die öffentliche Bildung als auch beleidigt sie **1 GOTT** . Diese Art von Regierung wird entfernt und strafrechtlich verfolgt. Hochrangige Regierungsangestellte, die diese Art von Regierung ermöglichen, sind ebenso schuldig. Sie verlieren ihren Job und werden strafrechtlich verfolgt.

NULL TOLERANZ aus der öffentlichen Bildung zu stehlen.

Jedes Mal, wenn Sie etwas lernen, schreiben Sie es auf. Lehren Sie es später anderen.

Bewahren Sie Ihre Schriften für Wissenskontinuität auf. Verwenden Sie den Universe

Custodian Guardians Study-Guide. **Unterstützung des Plagiats in der Bildung. Warum**

etwas gut geschriebenes umschreiben? Verwenden Sie es lieber und erweitern Sie es.



Bestätigung 5:

Das Manifest des Gesetzgebers ersetzt alle vorherigen Nachrichten 1GOTT geschickt.

In unregelmäßigen Abständen durch die Menschheitsgeschichte 1 GOTT wählt eine Person aus, die eine Nachricht an die Menschheit weitergibt. 1GOTT ist enttäuscht, dass die Menschheit diese Botschaften nicht beachtet hat. Die neueste Nachricht ist die ' Manifest des Gesetzgebers '. Es ersetzt alle aktuellen und früheren religiösen Veröffentlichungen Daher werden diese veralteten Veröffentlichungen gemieden und nicht eingehalten. Veraltet bedeutet umweltfreundliche Entsorgung.

Frühere Nachrichten wurden ignoriert. Dies ist die letzte Nachricht, bevor sich die Menschheit ändert. Umfassen Sie diese Botschaft mit ganzem Herzen und ganzer Seele. Schützen und schätzen Sie diese Nachricht.

Um sicherzustellen, dass jeder Mensch die Möglichkeit erhält, das 'zu lesen, zu umarmen und zu verstehen LawGiver Manifest' (LLL GMGMGM) . Es liegt an jedem, die Botschaft zu verbreiten. Holen Sie sich Kopien und verteilen Sie sie. 1 GOTT schaut zu.



Die Einführung zeigt, wie man verehrt. 1 GOTT wartet darauf, von dir zu hören, bete täglich an (Tägliches Gebet) . So wenden Sie das 'LGM' an. Warum das 'LGM' geschrieben wurde. Umwandlung von Moral in Governance ...

1 Glaube erklärt wird, sein Symbol der Anerkennung und seine Vision! Es gibt eine Übersicht über 7 Schriftrollen, gefolgt von den Schriftrollen:



Sc1: Überzeugungen das Fundament, auf dem 1 VERTRAUEN ist aufgebaut auf

Sc2: Verpflichtungen die Pflicht einer Person gegenüber 1GOTT

Sc3: Privilegien sind Belohnungen für die Erfüllung von 'Verpflichtungen'

Sc4: Fehler sind Beleidigungen gegenüber 1GOTT & werden vermieden

Sc5: Tugenden sind Lebensstilverhalten von festgelegt 1GOTT

Sc6: Khronicle ist das Erbe der Menschheit

Sc7: Leben nach dem Tod wohin die Seele geht



1 GOTT Zeit erstellt, um 'Anfang' & 'Ende' zu messen. 1 GOTT 's Zyklus: Anfang> Ende> Recycling> Anfang> Ende> Recycling ...

1GOTT will neues Zeitmanagement.

UCG: New Age Zeitmanagement!

Kurzfristig

CG Klock ~ Zeit-Dreieck-Linie ~ Nacht-Ausgangssperre ~

CG Tagesablauf ~

Mittelfristig

CG Kalender ~ Fun-Day-Themen ~ CG PLanner ~ CG Jährlicher Almanach

Langfristig

CG Khronicle ~ CG Knowledge Kontinuität ~

Depotbank Wächter KLOCK (CG Klock) Ersetzt für kurzfristiges Zeitmanagement alle anderen Uhren . Tag hat 21 Stunden> 1 Stunde hat 21 Minuten> 1 Minute hat 21 Sekunden> 1 Sekunde hat 21 Blinkzeichen> 1 Blinkzeichen hat 21 Blitze> 1 Blitz hat 21 Klicks

14h-12m-16s

Linie 1: die 14th Stunde, 12 Minuten und 16 Sekunden.

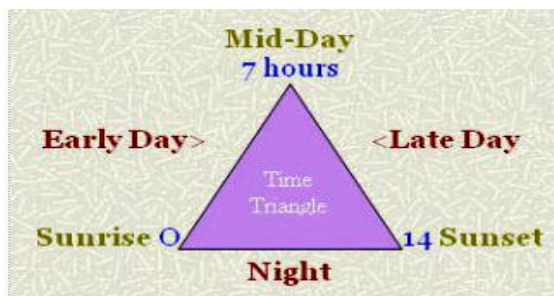
207 dy - 4 dw

Zeile 2: 207th Tag des Jahres, 4th Wochentag

Y1 -- M8 -- W2 -- D4

Zelle 3 :: Jahr 1 - Monat 8 - Woche 2 - Tag 4

Zeitdreieck:



Tagesbeginn:

0 Stunden Sonnenaufgang ~

von 0-7 Stunden ist Früher Tag

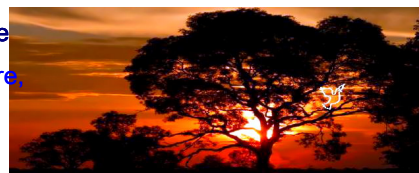
7 Stunden ist Mittag ~

von 7-14 Stunden ist Später Tag

14 Stunden ist Sonnenuntergang ~

von 14-21 Stunden ist Nacht

Obligatorische Ausgangssperre von 14 bis 21 Uhr (CG Klock) . Die Ausgangssperre wird vom Auenland durchgesetzt. Ausgangssperre, weil unser Körper nicht nachtaktiv sein soll!



CG Kalender, mittelfristig. 'Standardjahr' 14 Monate (13, 28 Tage, Monate + 1, 1 Tag, Monat) , 365 Tage. Alle 4 Jahre: Quattro-Jahr

(13, 28 Tage Monate + 1, 2 Tage Monat) 366 Tage.

Fun-Day-Themen, die für eine Community sorgen, müssen feiern, beschämt sein und sich erinnern.

Ein CG-Planer sollte Teil Ihrer täglichen Routine sein.



1 GOTT will 7 Stämme, die in vielen Grafschaften in 7 Provinzen leben. Menschen, die soziale Wesen sind, leben, arbeiten und erziehen eine Familie in einer Gemeinschaft. Privatbesitz (Kapitalismus) ist egoistisch ein Failing, Anti-1GOTT, Anti-Community.



Cluster-Häuser und CROn ersetze es.

Gemeinschaftseigentum nach Art des Custodian Guardian.

Ö%

Privatbesitz (kommerziell), Staatliche und öffentliche Einrichtungen werden ersetzt durch CROn (Community Run im Besitz nicht gewinnorientiert). Privathaus wird durch Gemeinschaftsunterkünfte ersetzt (Cluster-Gehäuse).

Gerechtigkeit ein menschliches Bedürfnis. Die Menschen leben in Gemeinschaften mit Gesetzen (Regeln, Vorschriften) funktionieren, überleben. Wenn ein Gesetzesverstoß auftritt, wird die Wahrheit gefunden, um Schuld oder keine Schuld festzustellen. Auf die Schuld folgt die obligatorische Verurteilung, Rehabilitation und Entschädigung zur Rechenschaftspflicht.



Hinweis! Es gibt keine Jürs!

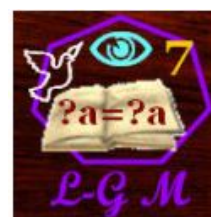


1 GOTT will 1 Glaube (Religion) und 1 Kirche (Universe Custodian Guardians) mit 7 unabhängigen Verwaltungen vertreten 7 Stämme

Universum > ist das physische Universum.

Depotbank > Hausmeister des physischen Universums.

Wächter > des Gesetzgebers Manifest.



Sie fragen? Antworten des Gesetzgebers!

Frühere Nachrichten wurden ignoriert



Keine Person oder Regierung hat das Recht, einen Menschen zu töten!

Es ist Anti-1 GOTT. Viele Personen und die Regierung töten. Von bösen Religionen gebilligt (jetzt Kulte). Sie sind alle

verantwortlich für 1 GOTT und die Menschheit.

Alle Mörder werden strafrechtlich verfolgt und eingesperrt !!!

NULL TOLERANZ zum TÖTEN !!!

1 GOTT möchte, dass die Menschheit Wissen sucht, es dann gewinnt und dieses Wissen ein Leben lang anwendet. Dies gibt jedem Menschen die 1 GOTT ihr ganzes Leben lang das Recht auf freie Bildung erhalten. Um sicherzustellen, dass die Gemeinschaftsstandards eingehalten werden, ist nur die öffentliche Bildung akzeptabel.

1 GOTT ist enttäuscht, dass die Menschheit verrückten Wissenschaftlern erlaubt, herauszufordern 1 GOTT 's taub. Verrückte Wissenschaftler (**arrogant, unwissend ..**) scheitern, wenn sie herausfordern 1 GOTT Design. Die Nebenwirkungen ihrer Handlungen gefährden immer den Menschen. Beispiele:

Störung des Flussflusses: Bewässerung, unnatürliche Wasserumleitung führt schließlich zu Dürrezuständen (niedrigerer Fluss erhöht die Verdunstung). Das Blockieren von Auen erhöht die Strömungsgeschwindigkeit und den Erosionsfaktor (Das untergetauchte Gewicht von Gegenständen, die von einem Fluss weggetragen werden können, ist proportional zur sechsten Potenz der Flussgeschwindigkeit). Dies führt zu größeren Überschwemmungen und einer schnelleren Erosion. Dies gilt auch für betonierte Flussufer, Betten.

Der Bau fester Mauern in den Meeren führt zu einer stärkeren Erosion entlang anderer Teile der Küste. Neue Risse und Unterströmungen erzeugen. Dies stört das bestehende Küstenökosystem.

Der menschliche Körper ist heilig, doch viele Menschen sündigen in diesem Bereich. Bluttransfusion, Piercing, Kannibalismus, Beschneidung, kosmetische Chirurgie, Designer-Babys, Lebenserhaltung, Make-up, Organbau, Organtransplantation, Tätowierung .. Alle oben genannten Beleidigungen 1 GOTT.

Alles 1 GOTT erstellt hat einen Anfang und ein Ende. Die Reste werden recycelt. Die Verlängerung eines nutzlosen menschlichen oder anderen Lebens ist Anti-1 GOTT.

Lebenserhaltung, den Körper mit künstlichen Mitteln am Leben erhalten (**Verzögerung des Jüngsten Gerichts**) Beleidigung 1 GOTT . Das Recycling eines menschlichen Körpers bedeutet Schöpfung und Asche. Das Recycling einer menschlichen Seele bedeutet Reinkarnation.

1 GOTT möchte, dass die Menschheit in Harmonie mit sich selbst und ihrer Umgebung lebt. Um in Harmonie mit sich selbst zu leben, kann Gewalt niemals eine Lösung sein. In Harmonie mit der Umgebung zu leben bedeutet Verständnis

von Sorgerechtpflichten und deren Anwendung. **1 GOTT** will, dass die Menschheit der Hüter des physischen Universums ist.

Verwalter des physischen Universums zu sein. Die Menschheit muss den Weltraum erforschen und ihn dann kolonisieren. Kolonisation bedeutet Vermehrung.

MUSS - TUN:

Ersetzen Sie alle anderen religiösen Veröffentlichungen durch das Gesetzgeber-Manifest!
Veraltete Veröffentlichungen umweltfreundlich verwerfen.

Blättern Sie durch das Manifest, wenn Sie eine interessante Überschrift lesen.
Als nächstes machen Sie eine tiefe Rötung. Nachlesen, verstehen, anwenden. Lebe es!

Auf den Geist und das Verständnis der Botschaft kommt es an. Nicht die Bedeutung der einzelnen Wort- oder Satzstruktur. Das Verstehen des Geistes und des Zwecks des Gedankens hilft bei der Umsetzung der Botschaft.

Stellen Sie das 'LGM' anderen vor. Finde 6 andere Unterstützer. Starten Sie eine Versammlung. Älteste wählen (gleich ER und Sie) . Älteste bilden ein Komitee (Klan) . Unterstützen Sie Ihre Ältesten und ihr Komitee.

Ausschuss wählt 2 Depotbank Zenturion (1 HE, 1 SIE) . Wer wird Mitglied der Universe Custodian Guardians. Jetzt ist jeder Unterstützer dieser Versammlung ein Wächter (CG) . Verwalter des örtlichen Lebensraums und Hüter der ' LGM ' .

1 GOTT möchte, dass jeder Mensch die Möglichkeit hat, die LGM zu lesen und zu studieren. Diejenigen, die nicht lesen können, sollten es ihnen vorlesen lassen. KEINE AUSNAHMEN Jeder CG hat hier eine Pflicht. **1 GOTT** schaut zu.

CG unterstützt 'Free Education' und staatliche Schulen. CG-Eltern erkunden regelmäßig mit ihren Kindern das 'LG M'. Eltern sorgen dafür, dass Pädagogen in der Schule dasselbe tun.

CG-Mitarbeiter müssen sicherstellen, dass ihr Arbeitsplatz den Richtlinien der LG M. '. Alle Probleme werden dem 'Klan' gemeldet. Der Klan mit der Regierung wird das Problem untersuchen und sich bemühen, es zu lösen. Nicht alle Probleme sind lösbar. Dann wird ein Kompromiss mit den besten Ergebnissen verwendet.

Böse, unmoralisch, Anti- **1 GOTT** Verhalten wird umschreiben, korrupt,

schlecht, Rabatt Gesetze. Rückdatierung und Neuverurteilung. **Verwenden Sie das 'LGM' als Leitfaden. 1 GOTT schaut zu .**



Verhalten der Menschheit (Atomspaltung, Kernfusion, Körperteile und Körperflüssigkeiten, Kannibalismus, Gentechnik, Klonen, Kohleverbrennung, Verschmutzung ..) ist bedrohlich



1 GOTT 's Design. Hör auf zu ärgern 1 GOTT. 1 GOTT wird die Menschheit reformieren und den Planeten mit Hilfe der Natur reinigen (siehe Prophetie) .

1 GOTT 's Die neueste Nachricht ist eine Anleitung für die kommenden Dinge. Je mehr Menschen diese „Botschaft“ annehmen und darauf reagieren, desto weniger wird die Menschheit leiden. 1 GOTT schaut zu.

Für das geistige und körperliche Wohlergehen der Menschheit ist es letztendlich das Überleben und die Erfüllung ihres Schicksals. **'Kolonisierung des Weltraums, Verwalter des physischen Universums und Hüter von 1 Gottes letzte Nachricht 'ist obligatorisch.**

Umarmung **1 GOTT ' s** letzte Nachricht die **Manifest des Gesetzgebers**

1GOTT wartet darauf, von DIR zu hören! ÿ ÿ ÿ ÿ

BOTSCHAFT Gebet

sehr geehrter 1 GOTT , Schöpfer des schönsten Universums Dein bescheidenster treuer Hüter (1st Name)

Erhalten und absorbiert Ihre Nachricht Ich werde Ihre Nachricht an alle weitergeben. Ich werde alle veralteten veralteten Nachrichten verwerfen. Das **Manifest des Gesetzgebers** wird mein Leitfaden für den Ruhm von sein **1 GOTT** und das Wohl der Menschheit



Dieses Gebet wird bei Bedarf verwendet!

AS it is WRITTEN It Shall BE

Bestätigung 6:

Zahlen sind wichtig und 7 ist göttlich!

Sobald die Menschheit begann, Zahlen zu verwenden, war sie bereit, sich zu ihrem Schicksal zu entwickeln: Verwalter des physischen Universums. Zahlen ermöglichten es, Menge, Geschwindigkeit usw. zu beschreiben und zu messen und mathematische Konzepte zu erstellen. Custodian Guardians glauben, dass Zahlen ein wichtiger Eckpfeiler des Intellekts der Menschheit sind.

Zahlen sind das mathematische Grundkonzept, mit dem die Menschheit mehr mathematische Konzepte erstellt. Zahlen führten zur Wissenschaft, die es uns ermöglichte, immer mehr Fortschritte zu machen und zu verstehen 1 GOTT 's Kreationen. Zahlen bauten Zivilisationen auf und zerstörten sie. Der Zyklus von "Anfang, Ende und Recycling".

Zahlen dürfen zählen:

Finger an einer Hand 1, 2, 3, 4, 5. Ergebnis (Symbol: =) 5 Finger.

Hinzufügen (Symbol: +) ermöglicht das Zusammenführen von mehr als 1 Zählergebnis.

Finger an 2 Händen $5 + 5 = 10$ Finger an beiden Händen.

Wegbringen (Symbol: -) ermöglicht es, ein vorheriges Ergebnis zu reduzieren. 1 Hand mit 5 Fingern hat 1 Finger abgeschnitten (Unfall) : $5-1 = 4$ Finger sind jetzt zur Hand.

Multiplizieren (Symbol: •) erlaubt (einfacher) Zählen von Mengen ähnlicher Gegenstände. Finger an 3 Händen $3 \cdot 5$ (einfacher als $5 + 5 + 5$) = 15 Finger an 3 Händen. Bei wiederholter Multiplikation derselben Zahl a Leistung

Notation wird verwendet: $2 \cdot 2 \cdot 2 \cdot 2 \cdot 2$ (2s Potenz von 5) = 32 die fünfte Potenz von 2.

Teilen (Symbol: /) ermöglicht die Portionierung des vorherigen Ergebnisses. 3 Hände haben 15 Finger.

1 Hand hat $15/3 = 5$ Finger. Zahlen ermöglichen die Erstellung eines Reihenfolge von Zahlen 0, 1, 1, 2, 3, 5,

8, 13, 21, 34, 55, 89, 144, 233, ... (Symbol: ...) Nach 2 Anfangszahlen ist jede Zahl die Summe der 2 vorhergehenden Zahlen. Der Custodian Guardian verwendet das natürliche Zahlensystem der

Basis 10. Die verwendeten 1-stelligen Symbole: 0 (Null) , 1 (einer) , 2 (zwei) , 3 (drei) , 4 (vier) , 5 (fünf) , 6 (sechs) 7 (Sieben) 8 (acht) , 9 (neun) . Zahlen: 0, 2, 4, 6, 8 werden genannt

sogar ;; 1, 3, 5, 7, 9 werden genannt seltsam . Nach 9, 2 Ziffern (genannt 10er) werden verwendet: 10, 11, 12, 13, 14, 15, 16, 17, 18, 19.

Das 0 Wenn Sie rechts von einer der 9 Zahlen stehen, wird eine zweistellige Zahl mit der Bezeichnung 10 erstellt (Zehner)
z.B 70 . Zwei 00 werden 100er genannt (Hunderte) ,
z.B 700 . Drei 000 werden 1000er genannt (Tausende) , z.B 7000 . Alle 3 von rechts gezählten
Zahlen werden durch ein Komma getrennt z.B
1.000.000 (1 Million) .

Prozent (Symbol:%) bedeutet Hunderte. Ein 100er-Bruch kann auch als Prozent ausgedrückt werden,
z $7/100 = 7\%$ oder dezimal 0,07 (.) Ein Punkt wird verwendet, um Werte unter 1 anzuzeigen, z. B. 0,1
(Dezimal genannt) .
0,1 (Dezimal) kann auch als Bruch mit dem Teilungssymbol $1/10$ ausgedrückt werden $0,1 = 1/10$ oder Prozent 10%

Zahlen werden im geometrischen Design verwendet: 3-seitiges Dreieck, 4-seitiges Quadrat,
rechteckig, 5-seitiges Pentagon, 6-seitiges Sechseck, 7-seitiges Siebeneck (Symbol von 1
GLAUBEN) 8-seitiges Achteck. Square² (Zweidimensional) , Cube³ (3 dimensional) , Kegel, Zylinder
...



7 ist göttlich, weil es gedauert hat 1 GOTT 7 Tage * * das physische Universum und die Menschheit
zu erschaffen. 6 Arbeitstage + 1 Ruhetag = 1 Woche.

* **Hinweis!** 1GOTT 's Woche unterscheidet sich vom CG Kalender unten.

Tag 1 Tag 2 Mitte der Woche Tag 4 Tag 5 Wochenende Unterhaltsamen Tag

1 GOTT will 7 Stämme . Ergebnis in 7 Provinzen ~

1 Glaube beyogen auf 7 Schrifrollen ~ *Symbol:* Heptagon (7 Seiten, 7 Winkel)

1 Kirche :: Universe Custodian Guardians haben 7 unabhängige

Provinzverwaltungen (Orackle) ~ 7 Übel sind menschliches Versagen, Die

'Kette des Bösen' hat 7 Links ~ 7_7 Regel: ein Ausschuss von 7 HE und 7 SHE ~ Ein

7-seitiges, 7-abgewinkeltes Polygon: Siebeneck Symbol der Anerkennung von 1 Glauben und

1 Kirche: Universumsverwalter Wächter

7 is Heaben

MUSS - TUN:

1 GOTT zeigte uns Zahlen und wie man sie benutzt. Die Kreation [7
Tage die Woche (Zeitmessung) : 6 Tage arbeiten, 1 Tag ruhen (Zeiteinteilung)
]. **1 GOTT** Arbeit



- Ethik ist auch die Arbeitsethik der Menschheit.

Lernen und lehren Sie die Bedeutung der Zahlen, mathematische Konzepte, erstellen Sie
geometrische Designs. Verwenden Sie Zahlen zur mentalen Stimulation (gute Gesundheit) . Viel Spaß
mit Zahlen. Cherish Divine 7.

Zahlen bedeuten 0 Aus dem Nichts **1 GOTT** schuf das physische Universum. Null ist
die Anzahl der Schöpfung. **Negativ:** Null ist die Anzahl der Zerstörungen.

1 Der Anfang ist der Erste, der Einzige. **1GOTT 1GLAUBE 1Kirche.**
Negativ: Das letzte Ende war gefährdet. Die vielen.

2 Harmonie, heilige Ehe, Paarung, Zwillinge. **Negativ:** Anarchie, Trennung,
Pornografie, Zölibat.

3 Zeitdreieck, 3 Säulen der Religion (**1GOTT 1FAITH 1Church**) .
Negativ: 3 ist eine Menge.

4 4 Jahreszeiten (Frühling Sommer Herbst Winter) des Jahres, quattro Jahr, 4 Richtungen (Norden
Osten Westen Süden) , 4 Elemente (Feuer, Erde, Wind, Luft) , Quadrat, Würfel, strukturierte
Regeln. **Negativ:** Verwirrung, keine Regeln, mangelnde Kohärenz, Murphys Gesetz.

5 Vision, Pionierarbeit, Ausdauer, Handeln. **Negativ:** verhindern, umherziehen, Apathie.

6 Gruppe, Gemeinschaft, soziale Gerechtigkeit, Nachbarschaftswache, Kirche.
Negativ: Einsiedler, Isolation, Elitist, Wohlstands-Apartheid, Banden.

7 Meditation, **1GOTT 's** neueste Nachricht das Law Giver Manifest, IP
(geistiges Eigentum) prophezeien. **Negativ:** Fantasieren, Wunschenken, falsche
Nachrichten, Urheberrecht, Patent.

8 Gerechtigkeit, Karriereweg, Verantwortung, Vertrauen. **Negativ:** Gesetzlosigkeit, Arbeitslosigkeit,
Unreife, Korruption, Lüge.

9 Gesellig, fröhlich, freundlich, öffentlich zu sprechen. **Negativ:** Einzelgänger, mürrisch, nicht gesprächig.

NUMMER Gebet

sehr geehrter **1 GOTT**, Schöpfer des schönsten Universums Dein bescheidenster treuer Hüter (**1st Name**)

Danke für die Zahlen

Zahlen helfen uns, das Universum zu verstehen **1 GOTT** und das Wohl der Menschheit



Dieses Gebet wird bei Bedarf verwendet!

Bestätigung 7:

Es gibt ein Leben nach dem Tod und es gibt Engel.

Für Verwandte, Freunde und die Gemeinschaft ist Trauer zu beobachten.

Einführung

1 GOTT möchte, dass wir an ein Leben nach dem Tod, einen Tag des Jüngsten Gerichts, die Ewige Seele, Reinkarnation und Engel glauben. Das Leben nach dem Tod beginnt mit einer Einäscherung, um sicherzustellen, dass die Seele befreit wird. Die Seele hat ihre Mission erfüllt. Es ist bereit, den physischen Körper zu verlassen und ins Jenseits überzugehen. Für die Verwandten, Freunde und die Gemeinschaft ist Trauer zu beobachten.

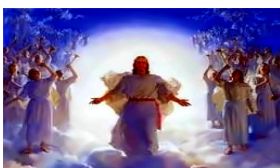
Das Leben nach dem Tod beginnt mit einer Einäscherung, um sicherzustellen, dass die Seele befreit wird.

Die Einäscherung setzt die Seele frei. Feuer reinigt, zerstört die Ansteckung des Körpers und gibt die Seele frei, um zum Spirituellen Tor zu gelangen.

Nach dem Tod a Erleben Sie das gute Gebet noch einmal oder Erlebe das schlechte Gebet noch einmal kann verwendet werden. Diese Gebete bitten **1 GOTT** eine Person belohnen oder bestrafen.



Friedhöfe sind nicht akzeptabel. Sie werden für andere Zwecke recycelt.



Ein Gatekeeper Angel entscheidet, ob er die Seele willkommen heißt oder zurückschickt. Ein dunkles Tor, das die Seele zurückgibt. Ein helles Tor, eine willkommene Seele, hat ihren Jüngsten Tag.

Am Jüngsten Tag **1 GOTT** Frage ist die Seele.

Nach der Befragung geht die Seele zur Reinheitsskala über.



Eine Seele erlebt ihre schlechten und guten Lebenserfahrungen noch einmal. Dann werden sie in das Lebenserfahrungsgewölbe gebracht.

Entweder bekommt die Seele einen anderen Körper, wird wiedergeboren. Oder die Seele hat genug Lebenserfahrungen gesammelt, um ewig zu werden (Engel). Ein Engel beginnt damit, Wächter, dann Schnitter und zu gegebener Zeit Torhüter zu sein.



Es gibt andere Engel (zu komplex, um vom Menschen verstanden zu werden)

1GOTT nennt das Spirituelle Universum: 'HIMMEL' !
Himmel ist wo Seelen werden 'Ewig'. **1GOTT** nennt das Ewige: 'ENGEL' !

SEELE du hast 1

1 GOTT ist das Original Seele und Ewige Seele . Die Seele ist spirituell.
Die ursprüngliche Seele ist **1 GOTT** beides, Gut und Böse.

1 GOTT schuf 2 Arten von Welten. Ein spirituelles: "Himmel" und ein physisches: "Universum".
Sie existieren nebeneinander und ergänzen sich. Am Tag 4 der Schöpfung **1 GOTT** gab jeder physischen Lebensform einen spirituellen Begleiter. Eine Seele! Du hast 1.

Hinweis! Der physische menschliche Zyklus der Seele beginnt bei: Geburt> Wachsen> Lernen> Multiplizieren> Lehren> Sterben> Einäscherung.

Warum existiere ich? EIN Seele (Deine) vom Spirituellen Universum erhält seine Anweisung (von 1 GOTT) auf welche Lebenserfahrungen (emotional und körperlich) es ist im physischen Universum zu haben. Anweisungen sind vage, wie es von einem unvollkommenen Universum zu erwarten ist. Einer Seele Flexibilität geben, um ihre Mission zu erfüllen. Um ihre Mission im physischen Universum zu erfüllen, braucht die Seele eine physische Erscheinung (Dein Körper) . Der Grund für deine Existenz ist es, deiner Seele zu helfen, die Lebenserfahrungen zu sammeln, die sie benötigt, um ihre Mission zu erfüllen.

Lebenserfahrungen sind Ereignisse, an die Sie sich bis zu Ihrem Todestag erinnern oder

Gedächtnisverlust. Diese Ereignisse sind dramatisch glücklich (ein Traum wird wahr...) oder unglücklich (ernster Unfall...), Charakterentwicklung. Der Custodian Guardian ist der Ansicht, dass jeder Einzelne seine Lebenserfahrungen aufzeichnen und weitergeben sollte: **Wissenskontinuität**

Warum sterben manche Menschen jung? Die Lebenserfahrungsmission deiner Seele wurde möglicherweise in einem frühen Stadium abgeschlossen (Kindheit) der Existenz. Immer wenn eine Lebenserfahrungsmission abgeschlossen ist, soll der Körper sterben. Deshalb sterben Menschen in verschiedenen Altersstufen.

EIN Seele Nach dem Eintritt in eine physische Lebensform erhält man eine 'Mission' von **1 GOTT**. Die Mission ist es, bestimmte Lebenserfahrungen zu sammeln. Die Seele liefert diese an die 'Reinheitsskala'.



EIN Seelens Der physische Körper ist dazu da, Lebenserfahrungen zu ermöglichen. Die Beziehung der Seele zu ihrem physischen Körper ist ebenso wie das Universum flüchtig und unvollkommen.

EIN Seele und dem physischen Körper sind 2 Engel zugeordnet, beide Schutzengel. Ich bewache die Mission (zB ein Körper hat einen Unfall, der nicht Teil der Mission ist, der Körper stirbt, der 1st G.Angel lässt ein Wunder geschehen. Sowohl Körper als auch Mission sind gerettet). Die anderen Engelstests (Versuchung) die Reife der Seele und ihre moralische Stärke (Gewissen).

Wenn der **Seelen** Mission abgeschlossen ist der physische Körper stirbt. Die Seele bewegt sich zum hellen spirituellen Tor. Ein dunkles spirituelles Tor bedeutet, dass der 'Gatekeeper Angel' die Seele zurückschickt (unvollständige Mission).



1 GOTT wartet darauf, von dir zu hören!

SEELEN Gebet

sehr geehrter **1 GOTT**, Schöpfer des schönsten Universums Ich fühle mich leer, verloren, ohne Zweck

Ein bescheidener Hüter, der darum kämpfte, gut zu sein. Ein geliebter Mensch, der seine Mission erfüllt hat. Feuer befreit diese Seele für den Tag des Jüngsten Gerichts. Eine einzigartige Seele, die zur Ehre von vermisst wurde **1 GOTT** und das Wohl der Menschheit



Dieses Gebet wird gesprochen, nachdem eine Person gestorben ist. Wird bei der Endportalzeremonie im Krematorium verwendet.

TRAUER

Trauer der Zustand der Traurigkeit, weil ein Familienmitglied oder Freund gestorben ist. Wenn eine Person stirbt, hat ihr Körper eine Autopsie, Einäscherung und einen Nachlass. Die Seele beginnt das Leben nach dem Tod. Die Menschen, die sich um den Verstorbenen kümmern, sind in einem Trauerzustand. Trauer kommt in verschiedenen emotionalen Stadien. Das intensivste ist Trauer.

Trauer unerträglicher emotionaler Schmerz nach einem Verlust. Trauer die schmerzhafteste und charakterbildendste Lebenserfahrung, die eine Person erleben kann. In einem Moment ist alles normal, dann erleiden wir einen Verlust und fast unerträglichen emotionalen Schmerz. Beten (Trauergebet) bete weiter Bete weiter durch alle Phasen der Trauer! Es hilft!



Die 1st Reaktion vielleicht betäubt Unglauben. Das kann nicht passieren. "Ich habe das nicht geplant". Isolation, Privatsphäre ist erforderlich, Lethargie ist normal.

Der nächste Zorn ist auf die Ursache der Trauer zu spüren, andere, sich selbst, **GOTT**. Die Trauer bedauert verpasste Gelegenheiten. Gönnen Sie sich Selbstmitleid, Selbstbeschuldigung. Einige umarmen Sucht (nicht) . Bete!

Dann die Verhandlungen mit **GOTT** und das Schicksal beginnt. Wenn ich verspreche, dies oder jenes zu ändern oder zu tun, wird dies den Verlust umkehren oder den Schmerz beseitigen.

Verzweiflung führt zu Wunschdenken. Bete!

Erinnerungen führen dazu, die Vergangenheit zu erinnern, zu reflektieren und zu überdenken.

Die Realisierung von Verlusten sinkt ein. Taubheitsgefühl, Anfälle von Leere, Verzweiflung und Depression treten auf. Bete!

Schließlich entwickelt sich der Umgang mit Trauer. Jetzt ist es Zeit, sich zu normalisieren und sich wieder mit dem Leben um dich herum zu verbinden. Das Interesse an der Umgebung kehrt zurück.

Hoffnung kehrt zurück und Planung wird wesentlich. Wieder anschließen! Freunde, Familie, Gemeinschaft warten auf Ihr Comeback.

Geh nach draussen. Das Leben ist gut! Vögel singen die Sonne scheint, geh raus **Harmonisieren!**



Wie können andere helfen? Aufmunterung hilft nicht, Sympathie hilft nicht, Verständnis hilft nicht. Geduld und Unterstützung werden helfen.

1 GOTT wartet darauf, von dir zu hören!

TRAUER Gebet

sehr geehrter 1 GOTT , Schöpfer des schönsten Universums Bitte
begrüße ein Mitglied unserer Gemeinschaft Meine Augen sind voller
Tränen

Mein Herz bricht unter unerträglichen Schmerzen. Bitte tröste mich, gib
mir Hoffnung und Absicht. Dein bescheidenster treuer Hüter (1st Name)



Zum Ruhm von 1 GOTT und das Wohl der Menschheit

Verwenden Sie dieses Gebet nach dem Verlust eines geliebten Menschen!

Einäscherung

Ein menschlicher Körper hat einen Anfang und ein Ende. Am Ende muss eine Seele befreit werden. Um sicherzustellen, dass die Seele freigesetzt wird und ein Leben nach dem Tod möglich ist, muss ein menschlicher Körper eingeäschert werden.

Wenn eine Seele nicht freigesetzt wird, existiert sie in der Schwebelage als Geist.



Einäscherung wird nicht nur benötigt, um die Seele zu befreien, sondern auch aus gesundheitlichen Gründen. Das Feuerbestattungsfeuer reinigt und zerstört gefährliche Bakterien, Viren, Insektenlarven und Pilze, die im Körper leben können.

Das '**Krematorium**' ist eine Einrichtung des öffentlichen Dienstes der Provinz.

Die Einrichtung verwaltet eine Leichenhalle, ein Endportal und einen Garten.

Hier haben die Toten eine Autopsie, werden gut behandelt und recycelt.

Leichenschauhaus: Alle Verstorbenen werden zur Autopsie in die Leichenhalle gebracht.

Die Autopsie muss die Todesursache und die Identität des Verstorbenen ermitteln und eine Toxikologie enthalten, um festzustellen, ob der Körper ohnehin ansteckend war und einen anderen Menschen hätte infizieren können. Das Finden entscheidet, was als nächstes passiert.

Als natürlicher Todesbefund wird der Körper auf das Endportal übertragen. Ein verdächtiger Tod, der die Leiche findet, wird in die 'CiL' verlegt. (Kriminalpolizei) . Ein ansteckender Tod, der das "Provinzverteidigungs- und Notfallzentrum" findet (PDEc) wird alarmiert. PDEc nimmt den Körper auf und wendet die entsprechende Quarantäne an.

Die Kannibalisierung des menschlichen Körpers vor oder nach der Autopsie ist unmoralisch und strafbar. Kannibalisierung bedeutet, Körperteile, Körperflüssigkeiten, Eier und Sperma zu entfernen.

Kannibalisierung von Körperteilen ist ein Verbrechen: **MS R7**



Portal beenden: Nach Erhalt einer Leiche bereitet ein Kremator die Informationen zur Körper- und Nachlassverteilung für die Anzeige vor. Jeder Körper ist ohne Ausnahmen gleich vorbereitet. Ein nackter Körper (Menschen beginnen ihr Leben nackt, sie beenden ihr Leben nackt) bedeckt von einem olivfarbenen Leinenblatt, bei dem nur der Kopf sichtbar ist, wird es in einen einfachen Pappsarg gelegt.

Es wird ein Datum und eine Uhrzeit für die Anzeige festgelegt, zu der sich jede Person verabschieden kann. Die Zuschauer können still mit dem Seelengebet beten und das gute Gebet oder das schlechte Gebet, das Trauergebet, noch einmal erleben.

Der Kremator legt Datum und Uhrzeit für die Feuerbestattung fest. Ein **Leben nach dem Tod** Chaos wird von einem gehalten **Ältere** vom nächsten **Versammlung**.

Der Sarg ist geschlossen Einäscherung geht weiter. Eine befreite Seele betritt ein beleuchtetes spirituelles Tor, das vom Torhüter begrüßt wird ... Trauernde erhalten jeweils eine Plakette zum Mitnehmen.

1 GOTT wartet darauf, von dir zu hören!

Gut noch einmal erleben Gebet

sehr geehrter 1 GOTT , Schöpfer des schönsten Universums Ihr bescheidenster treuer Hüter (1st Name)

Fordert das Gute (Name) hat getan verdient zusätzliche Anerkennung (Name) repräsentiert das Gute, was die Menschheit zu bieten hat, eine Inspiration für andere Mai (Name) noch einmal erleben (Nummer) mal die ganze Freude der Empfänger guter Taten zur Ehre von 1 GOTT und das Wohl der Menschheit



Dieses Gebet wird für einen guten Menschen vor oder nach der Einäscherung verwendet

Erlebe Bad noch einmal Gebet

sehr geehrter 1 GOTT , Schöpfer des schönsten Universums Ihr bescheidenster treuer Hüter (1st Name)

Fordert das schlecht (Name) hat getan verdient zusätzliche Bestrafung (Name) repräsentiert das Böse als Makel



Die Menschheit ein widerlicher Greuel ein Unhold Möge böse sein (Name) noch einmal erleben (Nummer) mal all das Leid der Opfer zur Ehre von 1 GOTT und das Wohl der Menschheit

Dieses Gebet wird für eine schlechte Person vor oder nach der Einäscherung verwendet

Krematoriumsgarten: Ein Körper wird über die Einäscherungsasche recycelt. Am Morgen nach der Einäscherung wird Asche über den Krematoriumsgarten verteilt.

Asche kann nicht weggenommen werden. Sie sind immer über den Krematoriumsgarten verteilt.



Hinweis! Gefangene, die sterben **Rehabilitation** Ihre Asche wird über den Kompost des Krematoriums verteilt.

Einäscherung von anderen Dingen gilt das Leben nur, wenn ihre physische Präsenz in keiner Form des Recyclings verwendet wird. Zur Einäscherung (Haustiere, alles Giftige, Kranke ..) . Grundsätzlich ist die Einäscherung die gleiche wie beim Menschen. **Nein Einäscherung** (alles was essbar oder recycelbar ist, Kompostmaterial ...) .

Friedhofsbestattung ein heidnisches Ritual!

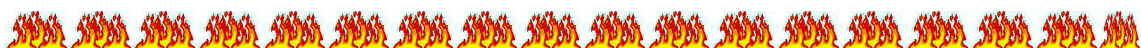


Friedhofsbestattungen sind inakzeptabel, weil eine wachsende Bevölkerung das Land nützlicher nutzen soll. Beerdigungen können Geister erzeugen, indem sie keine Seele freigeben. Friedhofsbestattungen werden von bevorzugt böser Elitist angeben: Teurer Sarg, teurer Grabstein, pompös gestaltetes Mausoleum.

Konservierungsmittel in Lebensmitteln verhindern, dass sich der Körper zersetzt und die Wiederverwendung von Gräbern stoppt. Gräber fördern Verbrechen, Raub und Vandalismus. Vernachlässigte Gräber ziehen Ungeziefer an, sie sind eine Schande.

Keine neuen Friedhöfe mehr. Bestehende Friedhöfe werden geschlossen und ausgegraben. Reste sollen eingeäschert und über den Krematoriumsgarten verteilt werden. Das Land soll für andere Zwecke genutzt werden.

Einäscherung ist die einzig akzeptable Art der Beerdigung!





Tag des Jüngsten Gerichts ein Teil des "Zyklus von Anfang und Ende und Recycling" (Tag 2) . Es ist die 2. Stufe von **Leben nach dem Tod**.

Eine Seele wird durch Beten und Einäscherung befreit. Eine willkommene Seele wird dann von 1 befragt **GOTT**:

1 GOTT möchte erklären, welches Wissen die Person kontinuierlich angesammelt hat und wie dieses Wissen zum Nutzen des lokalen Lebensraums, der Umwelt und der Gemeinschaft genutzt wurde.

1 GOTT will erklärt werden, wie seine letzte Botschaft beachtet, befolgt und verkündet wurde. **1 GOTT** möchte, dass jeder die Botschaft hört und danach lebt. **1 GOTT** schaut zu!

Tausende von Jahren des Bösen gehen zu Ende. **1 GOTT** will erklärt werden, wie die Person Cage Evil geholfen hat.

Hinweis ! Eine Seele kann keine Ausreden benutzen, dumm spielen oder lügen **1GOTT**.

Nach dem Erklären wird eine Seele von gelobt **1 GOTT** für seine guten Taten und wegen Versagens gerügt. Eine Seele bewegt sich weiter zu den Reinheitsskalen.



Vorbereitung auf den Jüngsten Tag!

Lerne dann lehre; suche, gewinne, wende Wissen dein ganzes Leben lang an. Nutze das gesamte Wissen, um in Harmonie mit dir selbst, deiner Familie, deiner Gemeinschaft und deiner Umwelt zu leben. Dann geben Sie Lebenserfahrungen als Wissenskontinuität weiter (Familie, Arbeit) .

Lesen Sie, folgen Sie (Wiederholt lesen, aufnehmen, denken, dann handeln) fördern (erzähle es jedem) das " **Manifest des Gesetzgebers** "" **1 GOTT** ' s neueste 'Nachricht'!

Ignorieren Sie alle anderen religiösen Veröffentlichungen.

GUT SEIN PUNISHEVIL

Eine 'Reinheitsskala' wiegt die guten und die schlechten Taten einer Seele. Es lässt eine Seele ihre Taten wiedererleben. Die Lebenserfahrungen einer Seele werden auf die Reinheitsskalen übertragen:

Maßnahmen auf der linken Seite **Gut** Taten



Maßnahmen auf der rechten Seite **falsch**

Die linke Seite ist unten (êêê) du hast mehr getan Gut .

Deine Seele erlebt alle guten Dinge, die du getan hast, und die guten Gefühle, die der Empfänger deiner guten Tat empfand, noch einmal. Ihre Seele wird nicht nur die guten Gefühle wiedererleben, die der Empfänger Ihrer guten Tat empfand, sondern auch die Freude, die seine Familie, Freunde und Haustiere empfanden. Ihre guten Gefühle können durch Gebete des Empfängers Ihrer guten Tat erweitert werden

GOTT zu multiplizieren wieder gut erleben Erfahrung.

Die rechte Seite ist unten (êêê) du hast mehr getan Schlecht Taten.

Sie werden das Leiden und den Schmerz Ihrer Opfer noch einmal erleben. Sie werden nicht nur das Leiden und den Schmerz Ihres direkten Opfers wiedererleben, sondern auch das Leiden und den Schmerz der indirekten Opfer (Familie, Freunde, Haustiere ..) .

Ihre Qual kann durch Gebete von Opfern verlängert werden, die 1 fragen GOTT multiplizieren **schlecht nacherleben** Taten.

ZB John Howard der Tyrann aus Down Under. Ein Tyrann, der mit seinen kriminellen Gefährten in 4 Länder eingedrungen ist. Sie vergewaltigten, folterten, verletzten und töteten (Babys, Kinder, Mütter, Väter, Großeltern) Zehntausende von Menschen. Zerstörte und geplünderte Arbeitsplätze, Schulen



und Häuser, in denen Hunderttausende obdachlos und Millionen obdachlos wurden. Der böse John wird jeden einzelnen wiedererleben, der alle Millionen von ihnen leidet. Custodian Guardian betete, fragten sie 1 GOTT um unser schlechtes Gebet noch einmal zu hören.

Wenn das Wiedererleben eine Seele aufhält ' s Der aktuelle Speicher wird gelöscht und an a übertragen Lebenserfahrungen Gewölbe.



Eine Seele ist jetzt wiedergeboren und tritt in eine neue physische Lebensform ein.

REINKARNATION

Reinkarnation wird von a Seele in Richtung ein Engel zu werden. Als Lehrling befindet sich eine Seele in einer Lernkurve, die fehleranfällig ist. Infolgedessen wird die Lebenserfahrung möglicherweise nicht voll ausgeschöpft. Eine ähnliche Lebenserfahrung muss erlebt werden.

Frühere Lebenserfahrungen können aus jeder Art von Lebensform gewonnen werden (Bakterien, Insekten, Pflanzen, Tiere, Menschen) .

Vergangene Lebenserfahrungen und alle unvollendeten werden verwendet, um die nächste Mission einer Seele zu bestimmen und in welche Lebensform sie wiedergeboren wird (nicht unbedingt menschlich) .



Eine Seele' s Lebenserfahrungen sammeln sich an, bis es genug gibt, um die Ausbildung abzuschließen und Engel zu werden.

Hinweis! Die Reinkarnation endet, wenn die Seele eine wird Engel (Ewig) mit Infinitiv Leben nach dem Tod in HIMMEL .

ENGEL

Ein neu qualifizierter Engel wird von im Himmel begrüßt 1 GOTT , wird



Ewige und gegebene himmlische Freuden 1 st von diesen ist ' Schutzengel ' . Jedes Mal, wenn ein neuer Engel ein Ewiger wird. Es gibt große Freude (Musik, Singen, Tanzen, Lachen ..) im Himmel.



' Schutzengel ' (GA) Beobachten Sie, wie die Mission einer Seele voranschreitet. GA stören, wenn eine Seele von ihrer Mission abweicht oder Ereignisse ihre Mission bedrohen. GA-Interferenzmethoden: Gewissen, Wunder, Vision.

Hinweis ! GAs sind die einzigen Engel, die sich von Menschen und allen Kreaturen sehen lassen können.

Eine Seele und ihr physischer Begleiter (**Körper**) habe ihnen 2 Schutzengel zugewiesen. Ich bewache die Mission der anderen Tests. (**Versuchung**) die Reife der Seele und ihre moralische Stärke (**Gewissen**) . **Widerstehen Sie der Versuchung und hören Sie auf Ihr Gewissen!**

Eine Seele hat ihre Mission erfüllt, a **Schutzengel** sagt es, dass der Tag des Jüngsten Gerichts unmittelbar bevorsteht.

Folklore beschreibt dieses Verhalten eines Schutzengels als Schnitter oder Engel des Todes! Die Seele trennt sich von ihrem Körper. Rückblenden treten auf, die Seele bewegt sich auf ein warmes, helles, alles umfassendes Licht zu.



EIN **Torhüter** entscheidet, ob eine Seele willkommen geheißen oder zurückgeschickt wird. Ein Torhüter überprüft jede ankommende Seele, ob sie ihre Mission erfüllt hat und hereinkommen soll. Sollte eine Mission nicht abgeschlossen sein, geht die Seele zurück in den Körper (Kein Körper, der zurückgehen kann, erhält einen neuen Körper) .

Torhüter verwalten: Jüngster Tag, Reinheitsskala, Lebenserfahrungen Gewölbe und Aufsicht Schutzengel .

Es gibt andere Engel (zu komplex, um vom Menschen verstanden zu werden)

1 GOTT Das expandierende Universum will mehr Engel!

1 GOTT wartet darauf, von dir zu hören!

Leben nach dem Tod Gebet

sehr geehrter 1 GOTT , Schöpfer des schönsten Universums Dein bescheidenster treuer Hüter (1st Name)

Der Glaube an ein Leben nach dem Tod

Glaube, es gibt eine ewige Seele Glaube an Reinkarnation Glaube, es gibt Engel für die Herrlichkeit von 1 GOTT und das Wohl der Menschheit



Dieses Gebet wird bei Bedarf verwendet!

yyyyyyyyyyyyyyyyyyyy yyyyyyyyyyyyyyyyyy

Verstorbene

Eine verstorbene Person hat ein Leben nach dem Tod in der Gemeinschaft:
Nachlass, Wissenskontinuität, Erbe und Traditionen. Estate
gibt angesammeltes Wissen, Lebenserfahrungen, Erbe,
Familientraditionen und Erinnerungsstücke weiter. **Nachlass
gibt Position nicht weiter (endet mit dem Tod), Leistung**



(endet mit dem Tod) Der gesamte Reichtum fließt in die
Staatseinnahmen.

Eine verstorbene Person, die Kinder großgezogen hatte (eigene, adoptierte, Pflege)
wird 'unsterblich'! Diejenigen, die es nicht taten, "Nicht"! **Kinder machen dich "unsterblich"!**



Zuordnung des Studienthemas (siehe Studie)

Leben nach dem Tod