

Gerechtigkeit! Gilt für alle Provinzen.

Gerechtigkeit ein menschliches Grundbedürfnis, ist für das Funktionieren und Überleben einer Gemeinschaft unerlässlich. Gerechtigkeit muss die Wahrheit feststellen, „Ungerechtigkeit“ berichtigen. Es beginnt mit Ihnen! Du musst „gerecht“ sein. Nur die Grundlage für Gerechtigkeit zu sein, um sich zu erheben. Gerecht zu sein und Gerechtigkeit zu empfangen ist ideal. Die Realität ist, dass es ungerechte Menschen gibt, die „In Justice“ erschaffen. Jeder Einzelne hat eine moralische, bürgerliche Pflicht, Ungerechtigkeit zu beseitigen.



Gerechtigkeit Gebet

1 Gott wartet hier auf Sie!

Liebling **1 Gott**, Schöpfer des schönsten Universums Dein bescheidenster treuer Wächter (1stName) Bittet um Hilfe, gerecht zu sein

Bittet um Hilfe bei der Beseitigung von Ungerechtigkeit

Bitten um Bestrafung von Ungerechtigkeit jetzt und im Jenseits Lasst das Gute gedeihen und das Böse schrumpfen

Zum Ruhm von **1 Gott** und das Wohl der Menschheit



Dieses Gebet wird verwendet, wenn Ungerechtigkeit begegnet oder Gerechtigkeit fehlt.



Böse Anti **1 Gott** Ungerechtigkeit!

Das gegnerische System ist elitär. Beim kontradiktorischen Ansatz geht es darum, um jeden Preis zu gewinnen (schlecht, korrupt, kriminell, unmoralisch, unfair, ungerecht). Das Rechtsteam mit dem besten Verhandlungsführer und den meisten Ressourcen, Geldern, gewinnt. Missachtung, Wahrheit, Schuld! Dieses Rechtssystem wird von erblichen Tyrannen, Monarchisten, politischen Tyrannen, parasitären räuberischen Profiteuren, Reichen, Wohlhabenden und Kriminellen bevorzugt.

Die haben zu viel Go Free! Die müssen nicht genug ins Gefängnis! Der Gegner, Ansatz, System endet! Alle Beteiligten werden zur Rechenschaft gezogen! Die Haftung ist rückwirkend!

Menschen leben in sozialen Gruppen (Gemeinden). Gemeinschaften brauchen „Gesetze“ (Regeln, Vorschriften) funktionieren, überleben. Wenn ein Gesetzesbruch auftritt, muss die „Wahrheit“ gefunden werden. Sollte es sich um einen Gesetzesverstoß handeln, muss „Rechenschaftspflicht“ folgen. Rechenschaftspflicht kann Schuld finden, Verlust feststellen. Schuld führt zu obligatorischer „Rehabilitation“. Verlust wird kompensiert.

Um Gerechtigkeit zu haben, braucht man Gesetze, die von der Regierung erlassen und von Gerichten bestätigt werden. Gesetze müssen verwaltet werden. Angebliche Regelverstöße werden vom Marshall's Office untersucht (Provinz). Angebliche Verstöße gegen die Vorschriften werden vom Sheriffs' Office untersucht (Grafschaft).

Wenn Dinge oder Ereignisse geschehen, soll Gerechtigkeit die Wahrheit feststellen:

Was ist passiert ? > Was hat das passiert? > War menschliche Ignoranz im Spiel? > Lag menschliche Fahrlässigkeit im Spiel? > War menschliches Böses im Spiel? > Wie man durch Entschädigung und Rehabilitation Gerechtigkeit schafft. > Welche Lehren können aus diesem Ereignis gezogen werden?

Custodian Guardian will, dass die wahre Wahrheit herausgefunden wird. Dies ist nur möglich, wenn alle Beamten eines Gerichts (Richter, Staatsanwaltschaft, Verteidigung) kooperieren (verbinden). Die gegnerische Gerechtigkeit ist keine Gerechtigkeit. Sie ist korrupt, elitär, sie ist da, um die „Habe zu viel“ und die Schuldigen zu schützen.

Bei Adversarial geht es nicht um Wahrheit oder Gerechtigkeit, unschuldig oder schuldig. Aber gewinnen! Die Seite mit dem besseren Anwalt gewinnt, egal ob sie schuldig ist oder nicht. **Das endet!** Keine feindliche Ungerechtigkeit mehr.

Nach **Gebühren** gelegt sind: Der Marschall (Provinz) legt ein Datum fest (90 Tage später) wenn die Anklage vor „Gericht“ verhandelt wird. Der Marshall wählt dann aus einem Pool von Anwälten 7 aus, die sich zusammenschließen, um die wahre Wahrheit zu finden. 3 fungieren als Richter, 1 als Staatsanwalt, 1 als Anwalt, 1 als Forscher und 1 als Vollstrecker. **Notiz!** Es gibt keine Jury.



Nach **Gebühren** gelegt sind: Der Sheriff (Grafschaft) legt ein Datum fest (30 Tage später) wenn die Anklage bei 'Chambers' verhandelt wird. Der Sheriff wählt dann aus einem Pool von Anwälten 5 aus, die sich zusammenschließen, um die wahre Wahrheit zu finden. 1 fungiert als Magistrat, 1 als Ankläger, 1 als Führer, 1 als Angestellter und 1 als Beschaffer.

Gerichte da sind 2: Landgericht (PTC) und Shire Hearing Chamber (SHC). Appelle werden in beiden gehört. Beide sind 6 Tage die Woche, 52 Wochen im Jahr von 1 Stunde nach Sonnenaufgang bis 1 Stunde vor Sonnenuntergang in Betrieb! **Notiz!** Es gibt keinen Zivilprozess. Beide Gerichte behandeln „Rechenschaftspflicht und Entschädigung“.

Gerechtigkeit ist obligatorische, kumulative Verurteilung. Die obligatorische Verurteilung bringt eine einheitliche Verurteilung, einen Anschein von Gleichheit. Verhindert, dass korrupte, inkompetente Beamte des Gerichts in die Urteilsverkündung eingreifen. Die kumulative Strafe beendet die Belohnung von Serien- und Wiederholungstätern.

Todesstrafe (Ausführung) als Strafe ist anti **1 Gott**, Anti-Specie, ein Verbrechen, inakzeptabel. Jede Regierung, die exekutiert, wird entfernt, rechenschaftspflichtig, **MSR7**. Jede Person, die an einer Hinrichtung teilnimmt, ist rechenschaftspflichtig, **MSR7**.



Es gibt 3 Altersgruppen (Teenager, Jugendlicher, Erwachsener) zu berücksichtigen, wenn sen-

Zaun.Das Plädoyer für „schuldig“ oder für schuldig befunden beeinflusst das Urteil. Die Rehabilitation ist mit „R“ bewertet(MS R1-7).Das R-Rating im Law Giver Manifest gilt für Erwachsene, die sich schuldig bekennen.

Gesetz

Um Gerechtigkeit zu haben, braucht man Gesetze, die von der Regierung erlassen und von Gerichten bestätigt werden.Es gibt nur 1 Gesetz, das „legislatierte Gesetz“. Legislative Law basiert auf dem „Law Giver Manifest“. Es gibt keine Präzedenzfälle. Frühere Entscheidungen von Gerichten werden ignoriert.Gesetze werden von Strafverfolgungsbeamten verwaltet und durchgesetzt(Marshalls, Sheriffs).

Das Gesetz muss Ungerechtigkeit bestrafen, Gemeinschaftsstandards wahren(Gleichheit, Gemeinschaftspflichten, Gemeinschaftsrechte)den Anschein von "Fair" erwecken. Gesetze sollen die Schwachen schützen und die Mächtigen ehrlich halten!Gesetze stellen sicher, dass eine Gemeinschaft sicher ist und in „Harmonie“ mit sich selbst, dem lokalen Lebensraum und der größeren Umgebung lebt.

Schlechtes Gesetz

Schlechtes Gesetz ist ungerecht, korrupt, böse. Diese Regierungsgesetzgebung erlaubt es einer Minderheit, die Mehrheit durch parasitäres räuberisches Profitieren und Ausbeuten auszunutzen(abzocken).Bad Law wird von Beamten des Gerichts abgelehnt und vom Parlament ersetzt. Regierung, die Bad Law einführt oder existieren lässt.Wird abgewählt, zur Rechenschaft gezogen, 'MSR7 Freier HaltLand ist öffentliches Land, das von einer korrupten kriminellen Regierung einer Gemeinschaft geplündert wird.Diese Regierung verschenkte entweder Land(Hocken)oder es an kriminelle habgierige Profiteure verkauft (Entwickler, Grundstücksspekulanten).Eigentum endet! Beschlagnahme aller privaten Grundstücke und Gebäude ohne Entschädigung. Verfolgen Sie jede Organisation oder Einzelperson, die von Grundbesitz oder Immobilien profitiert(Kette des Bösen). Shire besitzt das gesamte Land. 1 Gott hat den Planeten Erde geschaffen, um von der gesamten Menschheit gleichermaßen genutzt und genossen zu werden.Eigentumsgrundstücke und Wohnungen in Privatbesitz sind beleidigend 1 Gott.Jedes Grundstück auf diesem Planeten oder an jedem anderen Ort im Universum gehört der Gemeinschaft(Grafschaft)zum gleichen Nutzen aller. Keine Privatstrände, Inseln, Seen, Flüsse usw.

Urheberrechtspatente ist die gierige Anwendung von geistigem Eigentum.Eine Gemeinschaft gibt den Menschen die Mittel



und Gelegenheit, geistiges Eigentum zu entwickeln. Daher ist alles geistige Eigentum Gemeinschaftseigentum, das von allen genutzt werden kann!Selbstsüchtige Nutzung und Profitgier von geistigem Eigentum ist die Ausplünderung einer Gemeinschaft ein strafbares Verbrechen, das strafrechtlich verfolgt werden muss:'MSR6'.

Privatisierung des Gemeinschaftsvermögens.Dienstprogramme: Macht(Strom Gas), Wasser(Entsalzung, Rohre, Reservoirs, Kanalisation); Öffentlicher Verkehr

(lokal, Fern), Güterfernverkehr(Luft, Meer, Land, Weltraum); Kommunikation(Internet, Satellit, Fernsehen, Radio, Mail). Beschlagnahme aller privatisierten Gemeinschaftsvermögen ohne Entschädigung. Dann wandeln Sie sie in CROn um. Verfolgung einer Person oder Organisation, die von privatisiertem Gemeinschaftsvermögen profitiert, **MSR6**. Die Privatisierung öffentlicher Vermögenswerte durch die Regierung stiehlt die Gemeinschaft. Es wird ersetzt! Seine Mitglieder und Regierungsangestellten, die an diesem Verbrechen beteiligt sind, erhalten: **MSR6**

Steuerliche Absetzbarkeit Spende legalisiert ist, Steuervermeidung durch korrupte Regierung. Steuervermeidung ist Diebstahl von einer Gemeinschaft durch die Wohlhabenden! Steuerliche Absetzbarkeit von Spenden, Steuervermeidung, Steuerparadies, Steuer aufheben Minimierung. Regierung, die den Steuerabzug erleichtert Sie kümmern sich und mögen Tischspenden wird ersetzt + **MSR6**



Spenden weil
Teilen.

Korruptes Gesetz

Korruptes Gesetz ist ein inakzeptables, korruptes, unmoralisches, ungerechtes Gesetz. Korruptes Recht schafft Ungerechtigkeit und Ungleichheit, es ist von Beamten des Gerichts abzulehnen und vom Parlament zu ersetzen. Es werden rückwirkende Gesetze erlassen, um alle bestehenden Korruptionsgesetze erneut zu prüfen und die obligatorische Verurteilung anzuwenden.

Diplomatische Immunität ist inakzeptabel, dass niemand für begangene Verbrechen nicht zur Rechenschaft gezogen werden kann. Diplomatische Immunität erlaubt es Ausländern, Verbrechen ohne Rechenschaftspflicht zu begehen. Die diplomatische Immunität wird aufgehoben und Straftaten verfolgt.

Doppelte Gefahr ermöglicht es einem Kriminellen, ohne Reha frei zu gehen. Manchmal führen eine inkompetente Strafverfolgung oder eine schlaue Verteidigung zu einer Ungerechtigkeit, einem „nicht schuldig“-Urteil für einen Schuldigen. Wenn neue Beweise vorliegen, wird ein erneutes Verfahren erforderlich. Das „Double Jeopardy“-Prinzip verbietet dies. Es endet! Schuldige werden erneut versucht. Dieses Prinzip ist korruptes Recht. Kein Verbrechen bleibt ungesühnt. Wenn neue Beweise auftauchen, muss immer eine neue Strafverfolgung möglich sein, bis die totale Wahrheit erreicht ist. **Immunität vor Anklage** ist inakzeptabel, niemand steht über der Strafe für begangene Verbrechen. Eine faule, ignorante und korrupte Staatsanwaltschaft benutzt Kriminelle für ihre Arbeit und belohnt sie mit Immunität. Die Immunität eines Verbrechers wird aufgehoben, die Strafverfolgung wird fortgesetzt. Faule korrupte Staatsanwaltschaft wird strafrechtlich verfolgt, dient der gleichen Strafe wie der Verbrecher, den sie verwendet haben.

Plädoyer-Verhandlungen die korrupteste, unehrlichste Form des Gesetzes, es endet! Plea-Verhandlungen sind kriminelles Verhalten, das einen Kriminellen davon abhält, die verdiente Rehabilitation zu erhalten. Ein korrupter Staatsanwalt erlaubt einem Kriminellen, eine geringere Anklage zu wählen. Verbrecher wird aufgeladen. Korrupter Staatsanwalt bekommt maximal: **MSR7**.

Verjährungsfrist inakzeptabel ist, gibt es keine Begrenzung der Verantwortlichkeit. An die Stelle der Verjährung tritt die Strafverfolgung. Es kann niemals eine zeitliche Begrenzung der Verantwortlichkeit geben.

Berufliches, religiöses Privileg hindert sie daran, die Wahrheit zu finden.

Ärzte, Priester, Anwälte, Reporter, die die Privatsphäre der Kunden beanspruchen, um Fragen vor Gericht nicht zu beantworten. Diese Privilegien enden. Also sich nicht in die Suche nach der Wahrheit einzumischen. Zeugen, die sich weigern zu antworten, werden eingesperrt, bis sie antworten (kein Berufs-,

Religionsgeheimnisausschluss). **1 Gott** praktiziert Rechenschaftspflicht.



1 Gottes

Gerechtigkeit



Tag des jüngsten Gerichts Reinheitsskalen (Rolle 7)

Erlebe Gebete erneut **Notiz!** Eine Person kann nicht lügen, sich dumm stellen **1 Gott**.

Gerichte

Der Zweck der Gerichte besteht darin, bei angeblichen Regelverstößen „Schuld“ oder „Schuldlosigkeit“ festzustellen (**Landesgesetz**) oder Vorschriften (**Landrecht**). Das Werkzeug, das verwendet wird, um festzustellen, ob es Verstöße gab, ist die Feststellung der Wahrheit. Wahrheit wird durch Zusammenarbeit gefunden, nicht durch Gegensätzlichkeit. Ungerechtes, korruptes, kontradiktorisches Gerichtssystem wird ersetzt durch: Gerechtes, faires, kooperierendes Gerichtssystem, das die Wahrheit feststellt und Zwangsstrafen verhängt!

Wenn Dinge oder Ereignisse passieren, stellen Gerichte die Wahrheit fest:

Was ist passiert? > Was hat das passiert? > War menschliche Ignoranz im Spiel? > Lag menschliche Fahrlässigkeit im Spiel? > War menschliches Böses im Spiel? > Wie man durch Entschädigung und Rehabilitation Gerechtigkeit schafft. > Welche Lehren können aus diesem Ereignis gezogen werden?

Die Wahrheit muss unabhängig von jedem Plädoyer festgestellt werden. Sich schuldig zu bekennen, hindert nicht daran, die Wahrheit zu finden. Der Angeklagte muss alle Fragen beantworten. Antwortverweigerung führt zu **MSR7** ohne Widerspruchsmöglichkeit. Zeugen, die sich weigern zu antworten, werden eingesperrt, bis sie antworten (es gibt keine Befreiung vom Berufs- oder Religionsgeheimnis). Das Streben nach der „Wahrheit“ wird fortgesetzt, um sicherzustellen, dass es keine anderen Schuldigen gibt. Falscher Zeuge: **MSR3**. **Gerichte** da sind 2: Landgericht (**PTC**), Shire Anhörungskammer (**SHC**). Appelle werden in beiden gehört. Es gibt keine Zivilprozesse, keine Geschworenengerichte. Beide Gerichte behandeln „Rechenschaftspflicht, Entschädigung“. Die Plätze sind 6 Tage die Woche von 1 Stunde nach Sonnenaufgang bis 1 Stunde vor Sonnenuntergang geöffnet. Alle 'PTC'-Gerichtsbeamten werden vom Marshall's Office aus einem nummerierten Pool von 'Barrister' versorgt. Alle Beamten der 'SHC'-Kammer werden vom Sheriffs' Office aus einem nummerierten Pool von 'Rechtsanwälten' versorgt.

Zu Beginn jeder Prüfung wird ein Prüfungsgebet gesprochen:

Gerichtsverhandlung Gebet

Liebling **1 Gott**, wir, die Beamten des Gerichts, bitten um Führung. Wir werden uns bemühen, die Wahrheit zu finden

Wir lassen uns nicht von Angst oder Bevorzugung verderben. Wir werden verbindliche Strafen austeilen

Wir werden die Gerechtigkeit vor schlechten, korrupten, billigen Gesetzen schützen. Wir bemühen uns, alle fehlgeleiteten Seelen zu rehabilitieren
Zum Ruhm von **1 Gott** und das Wohl der Menschheit Dieses Gebet wird zu Beginn eines Prozesses rezitiert.



PTC: 'Provincial Trial Court' verhandelt Fälle, wenn „Schuld“ festgestellt wird, wird „MS R“ in der Provinzialrehabilitation zugestellt. Es gibt 7 Gerichtsbeamte, 3 Richter, Ankläger, Anwalt, Forscher und Vollstrecker. Sie kooperieren (**zusammenarbeiten**) 'Wahrheit' zu finden, 'Schuld' oder die Abwesenheit von 'Schuld' festzustellen. Dort



Sucher trägt alle Beweise zusammen. Der Vollstrecker sichert das Gericht, richtet Beweisanzeigen ein, stellt sicher, dass „Beschuldigte“ und Zeugen erscheinen.

Nachdem „Wahrheit“ gefunden wurde, geben die Opfer eine Erklärung ab, die eine Entschädigungsforderung enthält. Die Richter ziehen sich dann für 1 Stunde zurück, um die Justiz vorzubereiten. Die Richter entscheiden getrennt mit einer Mehrheit von 2 'Urteil', 'Entschädigung'. Berufungen von Opfern (**Entschädigung**), Beschuldigt (**Urteil**) werden innerhalb von 7 Wochen eingereicht. Berufungen werden vor demselben Gericht verhandelt, verschiedene Richter.

SHC: 'Shire Hearing Chamber' verhandelt Fälle, wenn „Schuld“ festgestellt wird, „MS R“ in Shire Rehab zugestellt wird. Es gibt 5 Gerichtsbeamte, Richter, Ankläger, Führer, Gerichtsschreiber, Beschaffer. Magistrat, Ankläger, Führer, kooperiert (**zusammenarbeiten**) Um die Wahrheit zu finden, stellen Sie „Schuld“ oder „Schuldlosigkeit“ fest. Der



Der Sachbearbeiter stellt alle Beweise zusammen. Der Vollstrecker sichert das Gericht, richtet Beweisanzeigen ein und stellt sicher, dass beschuldigte Zeugen erscheinen.

Nachdem die „Wahrheit“ gefunden wurde, geben die Opfer eine Erklärung ab, die eine Entschädigungsforderung enthält. Der Magistrat zieht sich dann für 1/2 Stunde zurück, um Justiz, 'Urteil', 'Entschädigung' vorzubereiten. Rechtsmittel des Angeklagten (**Urteil**), Die Opfer (**Entschädigung**) werden innerhalb von 3 Wochen eingereicht. Rechtsmittel werden beim selben Gericht, bei unterschiedlichen Magistraten, abgehalten.

Weltraumforschung, Kolonisation Regeln brauchen (**Gesetze**) ein Weltraumforschungsgericht (**S>XK**). S>XC-Regelungen sind für alle Provinzen bindend! Dieses Gericht hat 7 Richter (1 aus jeder Provinz). Urteil erfolgt in geheimer Abstimmung, Mehrheitsbeschluss. **Mindestmehrheit 4.**

Innere Raumgesetze(1)Sorgen Sie für den Erdraum und den Erdmond.Weltraumgesetze(2)
 Sorgen Sie für Planetenerkundung, Kolonisierung.Weltraumgesetze werden von S>XC
 geschlichtet, verwaltet und durchgesetzt.(siehe Weltraumgesetz)

Verurteilung

Wenn ein Gesetzesbruch auftritt, muss die „Wahrheit“ gefunden werden.Gibt es einen Verstoß gegen das Gesetz,
 'Rechenschaftspflicht(Schuld)' folgt.Schuld führt zu
 Zwangsvollstreckung, „Rehabilitation“, Verlust wird entschädigt.



Gerechtigkeit ist**Zwangsvollstreckung(MS)**kumulativ, nicht konsekutiv.MS bringt
 Konsistenz bei der Verurteilung, einen Anschein von Gleichberechtigung. Verhindert, dass
 korrupte und inkompetente Beamte des Gerichts in die Verurteilung eingreifen.MS
 beendet korrupte, ungerechte „Rabattverurteilung“(Bewährungsstrafe, keine
 Verurteilung verzeichnet, vorzeitige Entlassung, Bewährung, Begnadigung..).

Serienverbrecherssollte nicht belohnt werden.Mehrere Schuldige sollten nicht mit
 aufeinanderfolgenden Strafen belohnt werden(Rabatt Verurteilung).Die nicht
 aufeinanderfolgende Verbüßung der Strafe ist Gerechtigkeit. **Kumulative Verurteilung**
 wird für Wiederholungstäter verwendet.Wiederholungstäter haben aus ihrer früheren
 Rehabilitation nichts gelernt. Daher müssen Sie die Rehabilitation wiederholen.
 Vergangene und gegenwärtige Verurteilung werden kombiniert, wobei eine
 Gesamtrehabilitationszeit gegeben wird.

Vergleichsstrafe für „Kriminell(A)'

Schuldige Funde

1stTatschuldfunde:
 7+7+7 Jahre

Korrupt

7 Jahre(Aufeinanderfolgenden)
 Bewährung nach 3 Jahren
 3 Jahre gedient

Gerechtigkeit

21 Jahre
 21 Jahre gedient

Wiederholungstäter: 7+7 Jahre
 Frühere Straftaten: 7+7+7 Jahre

7 Jahre(Aufeinanderfolgenden)
 0 Jahre(Vergangenheit
 ignoriert) Bewährung nach 3
 Jahren 3 Jahre gedient

14 Jahre +
 21 Jahre =
 35 Jahre gedient

Summe für alle Straftaten

6 Jahrespottende Gerechtigkeit

35 Jahre „Gerechtigkeit'

Du machst das Verbrechen !!!>>>Du machst die Zeit !!!



Grundlagen

Ein für „schuldig“ befundener Angeklagter ist ein Krimineller.Jede Verurteilung hat
 einen zwingenden Satz. Es gibt keine Tarifverhandlungen.Keine Strafminderung,
 Immunität oder Strafaussetzung.

Mehrere Schuldfunde, Satz für jeden Schuldfund wird addiert,

summiert. Diese Summe ist nicht aufeinanderfolgend vollständig zu bedienen. Keine Sonderstrafe für Serienverbrecher.

Wiederholungstäter haben aus ihrer vorherigen Reha nichts gelernt. Daher muss die Rehabilitation wiederholt werden. Vergangene und gegenwärtige Verurteilungen werden kombiniert, wobei sich eine Gesamtstrafe ergibt, die vollständig verbüßt wird. Keine vorzeitige Entlassung, Bewährung, Pardon...

Es gibt 3 Altersgruppen (Jugendliche, Jugendliche, Erwachsene), die bei der Verurteilung berücksichtigt werden müssen. Das Plädoyer für „schuldig“ oder für schuldig befunden beeinflusst das Urteil. Die Rehabilitation ist mit „R“ bewertet (MS R1-7). Die R-Bewertung im Law Giver Manifest gilt für Erwachsene, die sich schuldig bekennen.

Der Gesamtsatz entscheidet, welche Rehabilitation angewendet wird. Erwachsener bekennt sich 3 mal 'R4' schuldig (3 ● 7 = 21 Jahre) 21 Jahre: "Kriminalrehabilitation".

Rabatt Verurteilung

Rabatt Verurteilung ist korrupt, ungerecht, es wird annulliert. Es wird eine Rückdatierungsgesetzgebung erlassen, um alle bestehenden Rabattsätze erneut zu verurteilen. **Rabatt-Verurteilung wird ersetzt durch: MSR1-7**

Sätze nacheinander servieren: Der Verbrecher wird dafür belohnt, dass er ein Serienverbrecher ist, dessen Strafe reduziert wird. **Das endet!**

Vergangene Sätze werden ignoriert bei der Verurteilung. Kriminelle zu ignorieren, die nicht aus der vergangenen Rehabilitation gelernt haben, ist unehrlich und ungerecht. **Es endet!**

Bewährungsstrafe? Ein Verbrecher wird für schuldig befunden, erhält seine Strafe zur Bewährung und kommt frei. Diese Art der Verurteilung ist kriminell und verschwendet Ressourcen, Zeit des Gerichts und der Strafverfolgung. **Es endet!** Gerichtsbeamter, der Bewährungsstrafen verhängt, wird entfernt: **MSR7** Es wird ein rückwirkendes Gesetz erlassen, um alle bestehenden Bewährungsstrafen erneut zu verurteilen. **Bewährung und vorzeitige Entlassung** ! Sind korrupt und ungerecht. Beide enden. Mitglieder des Bewährungsausschusses werden strafrechtlich verfolgt, **MSR7** Es wird ein rückwirkendes Gesetz erlassen, um alle bestehenden Bewährungsstrafen erneut zu verurteilen.

Schuldig, aber nicht schuldig Ein Verbrecher wird für schuldig befunden! Die Schuld wird nicht eingetragen, schuldig geht frei. A Sie wird brutal behandelt, er wird für schuldig befunden, sein Schuldspruch wird ignoriert, damit er seinen Status als Berühmtheit nicht beeinträchtigt, damit er Millionen-Dollar-Radioverträge unterzeichnen kann. **Das endet!** Gerichtsbeamter, der schuldig, aber nicht schuldig verurteilt, erhält: **MSR7** Die Gesetzgebung wird zurückdatiert, um alle bestehenden nicht aufgezeichneten Schuldsprüche aufzuzeichnen und erneut zu verurteilen.

Obligatorische Verurteilung rechenschaftspflichtige faire Justiz

Gerechtigkeit braucht ein Gericht Medien

Die Menschen haben das Recht, das Bedürfnis, alle Teile der Gerechtigkeit zu sehen und zu hören, wie sie funktioniert. Ein Gericht wird nicht für Propaganda, Unterhaltung, Öffentlichkeitsarbeit oder Medienzirkus verwendet. Es gibt kein



Videoaufnahmen des Prozesses, diskrete Überwachungskameras werden verwendet. Das Abdecken des Gesichts ist nicht erlaubt. **MSR3**

Es gibt keine Medienevideoaufzeichnung des Prozesses. Durch das Zulassen von Medienevideos in der Testversion wird die Testversion zur Unterhaltung. Vor Kameras Richter, Magistrat, Staatsanwalt, Verteidigung (Rechtsanwalt, Rechtsanwalt) Die angeklagten Zeugen verhalten sich anders, als wenn es keine Kameras gäbe. Die Menschen werden nicht natürlich handeln und sich verhalten. Unterminiert wird das Lesen von Körpersprache, Mimik, Tonfall, Sprachgebrauch. Die Leute würden sich anders kleiden, um ein unnatürliches Bild zu erzeugen. Unter Abbau der Integrität von Gerichtsverfahren, die sie in Theater verwandeln. Ungerecht, nicht akzeptabel oder passiert!

Vor Gericht

Die Medienberichterstattung vor dem Prozess beschränkt sich auf den Namen des Angeklagten, das Gericht, das Datum des Prozesses. Jede andere Berichterstattung (Anklagen, Zeugennamen, Gerichtsbeamte, Meinungen, Kommentare...) ist Missachtung des Gerichts: **'MSR3'**

Während der Verhandlung

Es besteht ein Medienverbot für die Berichterstattung während der Verhandlung. Medienbruchverbot wird gerichtlich missachtet: **'MSR3'**

Nach Abschluss der Studie

Medien geben einen 'Detail Trial Report' nach Prozessabschluss: Wer wurde angeklagt (Foto, Adresse, Arbeitgeber, Eltern)? Was sind die Gebühren? Gerichtsbeamte.. Urteil, Argumentation, Rehabilitierung, Entschädigung, falls vorhanden. Medien sollten eine Meinung abgeben und kommentieren.

Richter (Magistrat) kann nicht (immer) detaillierte Berichterstattung durch die Medien aus irgendeinem Grund unterdrücken (nationale Sicherheit, Privatsphäre, korruptes Recht...).

Appellieren

Sobald Einspruch eingelegt wurde. Es gelten die Medienberichterstattung vor dem Prozess, während des Prozesses und nach dem Prozess.

Freiheit des Details Prozessberichterstattung ist heilig

Ordnung unterdrücken heißt schützen, schuldig sein. Ihr Schutz ist eine Bedrohung für die Gemeinschaft. Eine Gemeinschaft hat das Recht, einen Schuldigen zu kennen (Foto, Adresse, Arbeitgeber, Eltern) und ein Opfer (S) Einzelheiten. Das Berufungsergebnis, Begründung (Detaillierter Versuchsbericht). Jede Ablehnung (Unterdrückungsverfügung des Richters nach Berufung) dieser Aktivität bekommt's **MSR7**.

Eine Gemeinschaft hat das Recht, die Einzelheiten eines Schuldigen zu erfahren. Es hilft einer Gemeinschaft, sich vor Bösem und Verbrechen zu schützen. Eine Gemeinschaft hat das Recht, ein Opfer zu kennen (S) Einzelheiten. Dies ermöglicht es einer Gemeinschaft, maximale Hilfe zu leisten. Jeder Richter, Magistrat, der nach dem Gerichtsverfahren einen Unterdrückungsbefehl erlässt, wird von der Justiz entfernt. Ihr Berufsausweis wird entzogen, strafrechtlich verfolgt, **MSR7**. Alle Schuldigen, die durch einen Unterdrückungsbefehl geschützt sind

ein Verbrechen begehen(S). Ein Richter, Magistrat, der diese Unterdrückungsverfügung erlassen hat, ist durch Vereinigung schuldig(eine Bedrohung für die Gemeinschaft sein). Ihr Berufsausweis wird entzogen, strafrechtlich verfolgt,MSR7.Jedes Opfer, das von einem Unterdrückungsbefehl betroffen ist. Keine Community-Hilfe erforderlich. Ein Richter, Magistrat, der diesen Unterdrückungsbefehl erlassen hat, hat sich einer Pflichtverletzung gegenüber einem Mitglied der Gemeinschaft schuldig gemacht. Ihr Berufsausweis wird entzogen, strafrechtlich verfolgt,MSR7.

Rehabilitation

Die Rehabilitation wird von Marshals und Sheriffs durchgeführt.Rehabilitation beinhaltet Bildung, Beschlagnahme von Vermögenswerten, Käfighaltung. Sanierungsreformen schuldig, schützt die Gemeinschaft! Es ist die „gerechte“ Form der Verantwortlichkeit.Es schützt die Gemeinschaft und hilft Schuldigen dabei, nützliche Bürger zu werden.Die Rehabilitation hat 7 StufenR 1-7.Es gibt 2 Arten von Rehabilitation, Shire und Provincial. Welche der beiden zutrifft, hängt vom Alter ab, MS R1-7 Grad. Es gibt 3 Altersgruppen, Teenager(8-14), Jugendlich(14-17 Sie, 14-18 Er)und Erwachsener (Sie 17+, H 18+)Kinder unter 8 Jahren werden nicht strafrechtlich verfolgt. Eltern und Erzieher beschäftigen sich damit.

AGrafschaftbietet 2 Arten von Rehabilitation, 'Education Shire Rehab (ESR)und Pflichten Shire Rehab'(DSR). 7RTeenager(8-14)Grafschaft

Reha

*Für schuldig plädieren(Geständnis + alle Einzelheiten des Unrechts)#
Für schuldig befunden R1ESR*1 Woche#2 Wochen_R2ESR*2 Wochen#4 Wochen R3ESR*4 Wochen#8 Wochen_R4ESR*8 Wochen#16 Wochen R5 ESR*16 Wochen#32 Wochen_R6DSR*1 Jahr#2 Jahre R7DSR*2 Jahre#4 JahreMit 15 in die Jugendrehabilitation verlegt! 7RJugendlich(14-17 Sie, 14-18 Er)GrafschaftReha R1ESR*2 Wochen#4 Wochen_R2ESR*4 Wochen#8 Wochen R3ESR*8 Wochen#16 Wochen_R4ESR*16 Wochen #32 Wochen R5DSR*1 Jahr#2 Jahre_R6DSR*2 Jahre#4 Jahre R7DSR*4 Jahre#8 JahreWenn 17+(Sie)18+(Er)in die Landesrehabilitation verlegt!

7RerwachseneProvinzielle Reha(PR)

R1ESR*1 Jahr#2 Jahre_R2DSR*2 Jahre#4 Jahre R3Käfig PR*4 Jahre#8 Jahre R42ndChancePR*8 Jahre#16 Jahre R5 KriminellPR*16 Jahre#32 Jahre R6HardcorePR*32 Jahre #64 Jahre R7Tag des Jüngsten GerichtsPR*64 Jahre#bis zum Tod

Angeklagter bekennt sich schuldig und bekommt insgesamt 27 Jahre:MSR5KriminellPR Angeklagter bekennt sich nicht schuldig, für schuldig befunden bekommt insgesamt 10 Jahre: MS R3

KäfigPRgilt.

Einem Schuldigen wird sein Fehlverhalten erklärt, er wird gelehrt, sich zu entschuldigen, Wiedergutmachung zu leisten und ein nützliches Mitglied der Gemeinschaft zu werden. Keine Schande mehr für die Familie, rehabilitieren, helfen Sie anderen fehlgeleiteten Seelen, dasselbe zu tun! "Reha-Gebet", wird jeden Morgen vom Rehabilitator verwendet.

RehaGebet

Liebling **1 Gott**, Schöpfer des schönsten Universums Ich entschuldige mich für mein Fehlverhalten

Ich werde Wiedergutmachung leisten

Ich verspreche, ein nützliches Mitglied der Gemeinschaft zu werden. Ich werde meine Familie nicht länger blamieren

Ich bemühe mich, mich selbst und alle anderen fehlgeleiteten Seelen zum Ruhme von zu rehabilitieren **1 Gott** und das Wohl der Menschheit Dieses Gebet wird jeden Morgen vom Rehabilitator rezitiert.



Shire-Reha

A **Grafenschaft** bietet 2 Arten von Rehabilitation, Education Shire Rehab(ESR) und Pflichten Shire Rehab(DSR). Beide Rehabilitationen richten sich an 3 Altersgruppen, Teenager, Jugendliche und Erwachsene. Teenager(8-14) Mit 15 in die Jugendrehabilitation verlegt! Jugendlich(Sie 14-17, He 14-18) Wenn 17+(Sie)18 +(Er) übertragen auf(PR) Provinzielle Reha! Der Rehabilitator muss die Reha bezahlen.

Bildung Shire Rehab ESR

ESR ist 1st auf der Rehabilitationsskala. Es ist eine Reha ohne Käfig. Ein Rehabilitator bleibt über Nacht zu Hause(zahlt für die Rehabilitation). Der Education Rehabilitator wird 6 Tage die Woche 1 Stunde nach Sonnenaufgang von zu Hause abgeholt (TT) 5 Tage Zivildienst + 1 Tag Ausbildung zu leisten. 1 Stunde vor Sonnenuntergang(TT) der Rehabilitator wird nach Hause gebracht. Rehabilitator hat alle 2 Stunden 10 Minuten (Toilette, Essen, Trinken) brechen.

Aufgaben Shire Rehab DSR

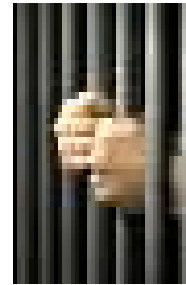
Pflichten Reha ist durch Bildung und Pflichten. Reha zahlt der Rehabilitator für die Reha. Der Duties Rehabilitator wird 1 Stunde nach Sonnenaufgang von zu Hause abgeholt(TT), Tag 1 der Woche. 5 Tage Zivildienst + 1 Tag Ausbildung. Am Tag 6, 1 Stunde vor Sonnenuntergang(TT) ein Rehabilitator wird nach Hause gebracht. Ein Rehabilitator für Pflichten(DR) beginnt seinen Dienst 1 Stunde nach Sonnenaufgang (TT). 'DR' hat alle 2 Stunden 10 Minuten (Toilette, Essen, Trinken) brechen. DR ist für die Nacht eingesperrt, geht aber für den Fun-Day nach Hause.

(TT) Zeitdreieck, Hüter des Zeitmanagements New Age

Provinzielle Reha

Die Provinz bietet 5 Arten der Käfigrehabilitation an: Käfig, 2ndZufall, Kriminell, Hardcore, Tag des Jüngsten Gerichts. Es gibt getrennte Zusammensetzungen für Er und Sie. Schwanger Sie hat ihr Neugeborenes weggenommen. Er steckt ihren Penis oder ejakuliert in den Anus eines anderen Er (homosexuelle Vergewaltigung) oder Mund (verdorben, ekelhaft, unnatürlich). Lassen Sie sich den Penis am Hinterteil entfernen.

Rehabilitator der Provinz (PR) werden über Nacht in einem 3 m³ großen Würfel aufbewahrt. Ein Würfelboden, Wände und Decke bestehen aus zyklon-, feuer- und hochfeuchtigkeitsbeständigen Betonfertigteilen mit grauer Pigmentoberfläche. Die Front besteht aus Gitterstäben, eine Gittertür. Es blickt auf einen Flur. Es gibt keine Fenster. Es gibt keine Rückwand nach außen. Die Flurbeleuchtung geht bei Sonnenuntergang aus und bei Sonnenaufgang an.



Es gibt 2 Etagenbetten bündig gegen Stahlstangen. An der Rückwand ist 1 Stahltoilette ohne Sitz oder Deckel. Ein Kubus beherbergt 4 Rehabilitatoren. Er muss duschen, rasieren alle 6th Wochentag. Sie muss duschen (6th Tag). Für eine Kopie von „LGM“ dürfen keine persönlichen Gegenstände angenommen werden.

PR wird nicht bezahlt. Kann kein Geld, Geschenke oder Extras erhalten. Kann nicht abstimmen! Nicht wählbar!

Käfig Provinzielle Reha

Neuankömmling muss ihre Ausrüstung, Toilettenartikel, Schmuck und alle anderen persönlichen Gegenstände abgeben. Gewicht nehmen, duschen, rasieren, Tattoos entfernen lassen, 2 Tracer in ihren Körper implantieren lassen. 1 Tracer enthält ID-Informationen und ist ein Kurzstreckensender. Die 2nd ist ein Satelliten-Tracer. Der Name des Rehabilitators wird durch eine Nummer ersetzt.

Sie erhalten nummerierte „PR“-Ausrüstung, eine Kopie eines „Law Giver Manifest“.

PR wird ihr Heimwürfel, Koje, gezeigt. Am Ende des Tages werden sie den anderen Kojen PR vorgestellt. Kojenkameraden erklären den Tagesablauf.

PR hat keine persönlichen Gegenstände. Kann keinen physischen Kontakt mit Besuchern haben oder etwas von ihnen erhalten. Keine Kommunikation mit außen außer mit Besucher.

Tagesablauf 6 Tage die Woche bei Sonnenaufgang (TT) eine Sirene weckt PR. Sie ziehen ihre Ausrüstung und Schuhe an, gehen zur Toilette, erklären den anderen Mitbewohnern ihre Verbrechen und alle zusammen beten sie an: **Reha-Gebet**. Die Würfeltür öffnet sich, sie bewegen sich zum Montagebereich. Sie erhalten Tagesrationen (Essen, Trinken) Weiter zur Verbundwerkkapelle oder zum Transport. Blubbernd (Übergewicht) PR bekommt kein Essen (bis sie das richtige Gewicht haben) nur trinken.

PR-Arbeit ab 1 Stunde nach Sonnenaufgang.Haben Sie 3, 10 Minuten(Toilette, trinken, essen) geht kaputt.Halten Sie 1 Stunde vor Sonnenuntergang an. PR-Arbeiten außerhalb des Geländes werden zurückgenommen. Nach der Arbeit waschen sie Gesicht, Hände, erhalten ein Snackpaket und trinken. Gehen Sie zurück zu ihrem Heimatwürfel.Flurlichter gehen bei Sonnenuntergang aus (TT).Es gibt keine Lichter im PR Home Cube.

Tag 7(Unterhaltsamen Tag)beginnt wie die vorangegangenen 6 Tage.PR-Wechsel in ihre Gruppe (28)Montagebereich. Gruppengottesdienst:**Tägliches Gebet**. Erhalten Sie ein morgendliches Snackpaket mit Getränk, diskutieren Sie, Manifest des Gesetzgebers. Mittag(Mittag)Lunchpaket mit Getränk erhalten, Anbetung:**Danke Gebet**. Musik hören. Erhalten Sie nach dem Mittag ein Snackpaket mit Getränk, Anbetung: '**Danke Gebet**'. Film schauen.Dann das gleiche wie nach der Arbeit.

PR-Pflicht!Seien Sie gewaltfrei, arbeiten Sie hart, beten Sie täglich an, zeigen Sie Respekt gegenüber PR-Mitarbeitern, Freiwilligen und Besuchern.Bereuen! Rehabilitieren! PR-Privilegien.Haben Sie 4, 1 Stunde Besuche pro Jahr. Kostenlose Medizin.

2ndChanceProvinzielle Reha

Dasselbe wie 'Cage PR' + weitere Einschränkungen.

Neuankömmlingihr 'Heiliger Ehevertrag', Gesellschaftsvertrag wird gekündigt. Jegliche Kommunikation, Kontakt mit Kumpel, Partner, Kindern enden.**Tag 7(Unterhaltsamen Tag)**Film wird durch Meditation, Gebet ersetzt. PR-Privilegien.Habe 3, 1 Stunde Besuche pro Jahr.Kostenlos begrenzt(essentiell)Medizinisch.

KriminellProvinzielle Reha

Dasselbe wie „2ndChance PR' + weitere Einschränkungen.**Tag 7(Fun-Day)** Musik wird durch Stille ersetzt.PR-Privilegien.Haben Sie 2, 1 Stunde Besuche pro Jahr. Medizinisch, nur Erste Hilfe.

HardcoreProvinzielle Reha

Dasselbe wie „Criminal PR“ + weitere Einschränkungen.**Tagesablauf 6 Tage die Woche** besonders harte, schmutzige Arbeit machen.PR-Privilegien.Habe 1, 1 Stunde Besuch im Jahr. Medizinisch, nur Schmerzmittel.

Tag des Jüngsten GerichtsProvinzielle Reha

Das gleiche wie 'Hardcore PR' + mehr Einschränkungen.**Tagesablauf 6 Tage die Woche** ungesunde, gefährliche Arbeit verrichten.PR-Privilegien.**Keiner**. Rehabilitatoren, die während der Rehabilitation sterben, werden eingeäschert.Ihre Asche wird über den Kompost des Krematoriums gestreut.

Die Strafverfolgungsbehörden der Provinz bestehen aus Marshall, Ranger, und Shire Sheriff, Sentinel.

Marschall

Unabhängig, untersuchen, durchsetzen, führen, schützen



Marshall's und Sheriff's sind unabhängig. Sie werden nicht ernannt oder gewählt. Sie sind das Ergebnis eines Karriereweges: Ausbildung, Praktikum, Weiterbildung, Aus- und Weiterbildung nach Betriebszugehörigkeit von Personen mit gleicher Qualifikation.

Marshall untersucht Regelverstöße und setzt sie durch. Sie tun dies am Barrister-Pool. Marshalls Lauf Rehabilitation, Quarantäne, PHeC, PDeC und CE, Krematorium. Marshalls führen die Gemeinde durch öffentliche Sensibilisierungskampagnen, in denen die Provinzregeln (Gesetze) erklärt werden. Individuelle Führung. Marshalls (Rangers) schützen die Gemeinschaft, die Umwelt und die Tierwelt: Grenzschutz, Wild- und Vegetationsschutzgebiete, Umweltschutz, ... Setzen Sie sich mit dem Sheriff in Verbindung.

Marshall Karriereweg für He

Nachdem er den 'Community Emergency Service' abgeschlossen hatte (CE). Wird Trainee Ranger (wmw2) für 3 Jahre. Dann gibt es 2 Nebenkariere, Barrister oder Ranger. Unterkariere werden nach individuellen Fähigkeiten und organisatorischen Bedürfnissen entschieden. Die Ranger-Kariere ist körperlicher.

Nach 3 Jahren als 'Trainee Ranger' Qualifikation zum 'Barrister' oder 'Ranger' (wmw3). Nach 3 Jahren Berufserfahrung befähigt man zum Besuch der 'PHeC, Technical College'. Erhält nach Abschluss das 'Supervisor Certificate'. Wenn es eine freie Stelle gibt, die zu „Forscher“ oder „Schutz“ (wmw4). Forscher, Schutzbeitreten, 'Marshall Barrister Pool'. Schutzist Ranger. Nach 3 Jahren Berufserfahrung als 'Researcher' oder 'Protector' qualifiziert man nach Abschluss zum Besuch des 'PHeC, Leadership College' 'Leader-Diplom'.

Bei einer Beförderung zum 'Defender, Prosecutor' bzw. „Aufseher“ (wmw5). ist Teil des 'Marshall Barrister Pools'. Nach 3 Jahren Berufserfahrung qualifiziert er zum Besuch des 'PHeC, Leadership College' und erwirbt nach Abschluss das 'Manager Diploma'.

Wenn es eine Öffnung gibt, die zu „Judge“ oder „Richter“ befördert wird Kurator (wmw6). Richter, Kurator ist Teil des 'Marshall Barrister Pools'. Nach 3 Jahren Berufserfahrung qualifiziert zur Teilnahme am 'PHeC, Leadership Camp' erwirbt nach Abschluss 'Administrator Degree' Tritt dem „Provincial Adviser Pool“ bei.

Wenn es eine Stelle gibt, die zu 'Marshall' befördert wird (wmw7). Kann nur wegen Pflichtverletzung entfernt werden. Durch Mehrheitsbeschluss (36) des Parlaments. Marshall ist ein Karrieretermin, kein politischer Termin.

Marshall Karriereweg für Sie

Nachdem sie ein 'Heilige Ehe' Vertrag. Hat ein medizinisches, pädagogisches Handelszertifikat (siehe SmeC). Sie beginnt ihre Arbeit als „Train

ee Ranger (wmw2) für 2 Jahre. Ihr Karriereweg ähnelt dem von He. Die 3-jährige Berufserfahrung wird auf 2 Jahre reduziert, damit sie aufholen kann.

Aufstiegsmöglichkeiten ergeben sich durch das Dienstalter, unabhängig vom Geschlecht. Richter(wmw6) Aktion verfügbar! Ältester Verteidiger, Staatsanwalt, Verwahrer(wmw5) Er oder Sie wird befördert.

Marshall-Code

MLE(Mitglied Strafverfolgung), Marshall, Ranger, Sheriff, Sentinel, ... sind da, um eine Gemeinschaft zu schützen. Eine Gemeinschaft möchte, dass ihre MLE höflich, mutig und bereit ist, ihr Leben für die Gemeinschaft aufs Spiel zu setzen, einen hohen moralischen, professionellen Standard hat, vertrauenswürdig und fair ist. Bleiben Sie geistig und körperlich fit. Nehmen Sie kein Leben oder Arbeitskampf. MLE mit Verhalten, Bewusstseinsveränderung(Alkohol, Heroin,..) Substanzen ist demotiviert, umgeschult. 2nd Vergehen geht bis zum Ende des Dienstalters. 3rd Straftat wird unehrenhaft abgeurteilt, +MSR3.

MLE begeht jedes Verbrechen wird unehrenhaft entlassen, strafrechtlich verfolgt. Jedes Verbrechen, das begangen wird, wenn man Alkohol getrunken hat, verdoppelt die Rehabilitation. Drogen im Körper Höher Reha. MLE stört Beweise(verändert, zerstört, fabriziert, hält zurück,..) und oder Einschüchterung von Zeugen unehrenhaft entlassen, strafrechtlich verfolgt, MS-R3

Für Übergewicht ist kein Platz(blubbernd) persönlich im MLE. Jede persönliche(Rang) Übergewicht werden(nicht schwanger) erhält 3 Monate Zeit, um den Speck zu verlieren. Andernfalls wird zum Rücktritt aufgefordert. Gibt nicht auf, wird losgelassen.

Polizeigewerkschaften zerstören den Respekt und das Vertrauen der Gemeinschaft in die Strafverfolgung. Polizeigewerkschaften schützen Mitglieder, die inkompetent, korrupt sind, gegen die Moral, das Zivilrecht oder das Strafrecht verstoßen. Sie ermutigen ihre Mitglieder zu denken, dass ihr Wohlergehen wichtiger ist als das der Gemeinschaft. Nicht wahr. Die Gewerkschaften der Polizei gehen zu Ende.

Einen MLE-Mitarbeiter zu verletzen ist Gewalt, Angreifer, MSR5 Mit Gürtel, Stock, Waffe, MSR6. Versehentliches Töten(Selbstverteidigung, Gesundheit, Sicherheit), MSR5. vorsätzliche Tötung (Mord, Hinrichtung), MSR7.

MLE-Mitarbeiter wird durch unprovokiertes Haustier verletzt, Tierhalter wird strafrechtlich verfolgt, MS R3.

MLE-Mitarbeiter wird von unprovokiertem Haustier getötet. Tier wird zerstört Besitzer wird strafrechtlich verfolgt, MSR4 MLE-Angestellter wird durch provoziertes Haustier verletzt, MLE-Angestellter wird erzogen, am Ende des Dienstalters gestellt. Keine Maßnahmen gegen Tierhalter ergriffen. MLE-Mitarbeiter wird durch provoziertes Haustier getötet. Haustier wird zerstört Besitzer wird nicht strafrechtlich verfolgt.

MLE-Mitarbeiter wird von unprovokiertem Haustier verletzt. Haustierhalter wird belastet, MSR3. MLE-Mitarbeiter wird von unprovokiertem Haustier getötet. Haustier wird zerstört Besitzer bekommt, MSR4

MLE-Mitarbeiter wird durch provoziertes Haustier verletzt, MLE-Mitarbeiter wird erzogen, Dienstalter beendet. Keine Maßnahmen gegen Haustier oder Besitzer ergriffen. MLE-Mitarbeiter wird durch provoziertes Haustier getötet. Haustier wird zerstört, Besitzer wird nicht angeklagt.

Unprovoziertes Wildtier verletzt oder tötet MLE-Mitarbeiter. Tier wird zerstört. Provoziertes Wildtier verletzt MLE-Mitarbeiter. Der Mitarbeiter ist ausgebildet, am Ende des Dienstalters gestellt. Wildes Tier wird freigelassen. Provoziertes Wildtier tötet LE-Mitarbeiter. Tier wird zerstört.

MLE-Mitarbeiter begeht Gewalt: Hurts andere (Selbstverteidigung, macht Umschulung) wird unehrenhaft entlassen, **MSR5**. Tut weh (übermäßige Kraft) mit einem Gürtel, Stock, Waffe wird unehrenhaft abgefeuert, **MSR6**. Längerer Schmerz (Folter) wird unehrenhaft entlassen, **MSR7**.

Böses MLE verletzt's Haustier, Haustier, Wildtier, wird unehrenhaft entlassen, **MSR3**. Haustier, Haustier, Wildtier verletzt, mit einem Gürtel, Stock, einer Waffe,.. unehrenhaft entlassen wird, **MSR4**. Längerer Schmerz (Folter) von Haustier, Haustier, Wildtier, **MSR5**. Kill's Pet, Haustier, (ohne Erlaubnis des Eigentümers) Wildes Tier (kein Förster), wird unehrenhaft entlassen, **MSR6** (Selbstverteidigung ist ausgenommen). Gewalt gegen Gegenstände (Vandalismus), unehrenhaft entlassen, **MSR4** (zahlt Entschädigung)

Kill's people, wird unehrenhaft entlassen, strafrechtlich verfolgt, **MSR7**. Killer Cops schützen die Gemeinschaft nicht. Ihre Entschuldigung für Ängstlichkeit, es gibt keinen Platz für Feiglinge, Mörder in der Strafverfolgung. Andere, die sie beschützen, **MSR7**. Ihr ist:

Null Toleranz gegenüber Killer Cops

MLE, die nach dem Marshall 'Code' leben, erwarten Unterstützung und Respekt von der Gemeinschaft.

Gerechtigkeit ein Gemeinschaftsbedürfnis!

Gerechtigkeit als Gemeinschaftsaufgabe!

Gerechtigkeit ein Gemeinschaftsrecht!

