



## Planifikimi

**Shire** është vendi ku është zemra, Shtëpi!

Qëllimi i **Planifikimi Shire** është shfrytëzimi i tokës për përfitimin më të madh të komunitetit dhe habitatit. Është thelbësore që komuniteti dhe habitatit të harmonizohen. E gjithë toka pjellore përdoret për kultivimin e ushqimit ose blegtorinë. Janë dhënë disa vende të shenjta për bimësinë vendase dhe krijesat. Toka jo pjellore përdoret për ndërtime shtëpiake dhe jo shtëpiake. Ndërtesat ekzistuese në tokë pjellore prishen dhe riciklohen në tokë jo pjellore. Toka është lënë mënjanë për nevojat e provincës.

Të gjitha varrezat janë të mbyllura, të gërmuara. Mbetjet janë djegur. Kremimi zëvendëson funeralet! Toka përdoret për bujqësi.

Të gjitha fushat e golfit, parqet, terrenet sportive, ovalet riciklohen për prodhimin e ushqimit. Të gjitha Kopshti Botanik, Kopshtet zoologjike bëhen strehë për Habitatin lokal (formimi i shkëmbinjve, bimësia, jeta e egër). Ndërtesat fetare, mauzoleume, pallate, kështjella, pallate.. janë të rrënuara. Toka klasifikohet si pjellore ose jo pjellore. Toka pjellore përdoret për ushqim ose vende të shenjta. Jo pjellore për ndërtesa (Shtëpi grupore, arsim, kishëza pune...). Materiali ndërtimor ripërdoret për ndërtesa të reja.

nje **Shire** Përbëhet nga 1 ose më shumë, Shire Oasis(s). Një Oasis Shire përbëhet nga '**SmeC** (Kompleksi i edukimit mjekësor Shire)', '**CRBC** (Kompleksi i Pazarit me Pakicë CRon)', Shenjtoret (Habitati natyror), Bujqësi, Kapela të Punës dhe Strehime Komunale. Një pjesë e zonës është e rezervuar për Provincën.

Transporti i brendshëm dhe jo i brendshëm në Autostrada zëvendësohet me Tramvaje Autostradë! Transporti tokësor në distanca të gjata kryhet vetëm me hekurudhë. Pajisjet e mëdha janë hequr nga përdorimi (shkatërruesit). Janë mbyllur operatorët e tarifave Parazitare, Greedy, Predatory, Profiteers. Grabitja e autostradës është krim. **ZNJR6**

### **SmeC** (Kompleksi mjekësor dhe arsimor Shire)

A Shire ofron falas mjekësore, dentare (përveç procedurave spitalore) nga ngjizja deri në vdekje për të gjithë dhe arsimim falas për fëmijët dhe të moshuarit. Ai i ofron këto shërbime komunitare nëpërmjet SmeC. SmeC gjithashtu është një rrugë karriere vetëm për Ajo!



Arsim falas në **SmeC**: Fëmijët marrin pjesë 6 ditë në javë nga 1 orë pas lindjes së diellit deri në 1 orë para perëndimit të diellit. Fëmijët pajisen me mbulesë të gjitha, këpucë, material edukativ, ushqim dhe pije. **Ata pushojnë, bëjnë banjë (Klubi i sapolindur), pjesa tjetër ka një dush.**

Nënat marrin pjesë 6 ditë në javë nga 1 orë pas lindjes së diellit deri në 1 orë para perëndimit të diellit (**ata marrin 3 orë pushim**). Nënat pajisen me mbulesë të gjitha, veshin këmbë, ushqim, pije dhe paguhen (**1 xwmw**). Mund të dush. **Shënim! Kur largohen, nënat dhe fëmijët ndryshojnë. Gjithçka e ofruar qëndron. Nuk ka punë në shtëpi.**

Pjesëmarrja në SmeC është e detyrueshme për të mbetur shtatzënë dhe derisa Fëmijët të kenë përfunduar ndjekjen e SmeC.

**Mosha 0-2:** një i porsalindur merr pjesë me nënën e tij një 'SmeC klubi i të porsalindurve' 6 ditë në javë. Të sapolindurit në përfundim të vitit 2 marrin 'Diploma e klubit të të porsalindurve'. Nënat që plotësojnë 280 orë mësim dhe mësim në klub marrin: 'Certifikata SmeC e Praktikës së Vitit 1'. Nënat që nuk marrin pjesë në klubin e të porsalindurve 6 ditë në javë e humbasin fëmijën. Nënë e papërshtatshme.

**Mosha 3-9:** djem, vajza (Dijetarët) merrni pjesë 6 ditë në javë të përziera (bashkë ed) klasat, 'Shkolla bazë SmeC'. Dijetarët në përfundim të vitit marrin, 'Diploma e shkollës bazë'. Nënat që kryejnë 140 orë mësim në shkollën bazë, mësimdhënie marrin: 'Certifikata e SmeC-së për praktikën e vitit 2'. Nënat që nuk ndjekin shkollën fillore 3 ditë në javë e humbasin fëmijën. Nuk vlen për ndjekjen e klubit prenatal ose të porsalindur!

**Mosha 10-14:** vajzat (dijetarët) ndjekin mësimet vetëm për vajzat 6 ditë në javë në 'SmeC: Shkolla e vetme për vajza'. Studiuesit në përfundimin e vitit 14 marrin 'Diplomë shkolle vetëm për vajza'. Nënat që plotësojnë 140 orë vetëm vajza Mësimi në shkollë, mësimdhënie marrin: 'Certifikatë e tregtisë mjekësore, arsimore'. Nënat që nuk ndjekin shkollën e vajzave 3 ditë në javë e humbin fëmijën. Nuk zbatohet për atë që ndjek klubin prenatal, të të porsalindurve ose shkollën bazë.

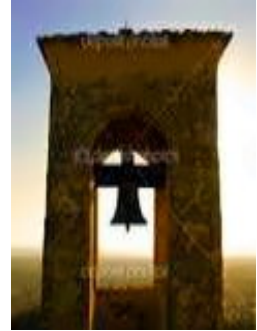
**Mosha 15-16:** vajza (Dijetarët) marrin pjesë 6 ditë në javë me pagesë 1 xwmw klasa në 'Kolegji Familjar SmeC'. Studiuesit në përfundimin e vitit 16 marrin 'Diploma e Kolegjit Familjar'.

**62 vjeçe vjetër Ajo mëson:** Ajo ia përcjell përvojat e jetës brezit të ardhshëm (paguar 3 xwmw) në Kolegjin Familjar.

**Mosha 63** ose mbi të lartë (bashkë ed) arsimit është i disponueshëm në 'SmeC. Klubi i Aktiviteteve të Seniorëve'.

Çdo **SmeC** ka një **Mbledhja!**

**SmeC**ka një kullë zile. Çdo ditë në lindja e diellit,'Mesditë', 'Perëndimi i diellit' bie për 1 minutë. Kjo zile feston **1 Zoti** duke na dhënë dritën e ditës përmes dritës së diellit. Ditët 1-6 (javë pune), 1 orë pas lindjes së diellit, 1 orë para perëndimit të diellit bie zilja për 2 minuta. Sinjalizimi i fillimit dhe përfundimit të punës. Dita 7 (Ditë argëtimi) 1 orë pas lindjes së diellit dhe 1 orë para perëndimit të diellit bie zilja për 3 minuta. Kjo lejon **1 Zoti** dhe komuniteti e di se ka një **'Mbledhja'**.



**CRBC** (Kompleksi i shitjes me pakicë dhe pazari CRON)

CRBC zëvendëson Qendrat Tregtare dhe Qendrat Tregtare. CRBC janë të vendosura në një ndërtesë shtatëkëndëshe me 4 nivele. Një CRBC është një 'Hub Heptagoni' secila anë ka ndërtesa të bashkangjitura. Shembull: një SmeC, Kapela Pune, Strehimi i grupeve komunale,..Pjesë e një 'Shire-Oaz'.

CRBC hapet në ditën 1-5, 1 orë pas lindjes së diellit, duke u mbyllur 1 orë para perëndimit të diellit. CRBC hapet në ditën e 6-të, 1 orë pas lindjes së diellit, duke u mbyllur në mesditë. Nga mesdita deri në 1 orë para perëndimit të diellit bëhet pastrimi, mirëmbajtja dhe riparimet. Dita 7 CRBC është e mbyllur!

**ACRBC** ndodhet në një pallat 4 katesh me 4 kate.



në nivelin e tokës është Magazinimi, mallrat në dhe mallrat jashtë për pikat e shitjes me pakicë dhe Pazari.

**Niveli 1** është zona CRON-Shitje me pakicë duke përfshirë Pije-Bar (jo alkoolike). **Niveli 2** është Pazari, çdo gjë e bërë vetë,

i rritur në shtëpi, i përdorur, por jo i kotë.

**Niveli 3** është Administrata, punëtorët thyejnë zonë.

Të **Çat** i përbëhet nga panele diellore.



Modeli CRON Retail kombinon të gjitha nevojat për shitje me pakicë, për banim Cluster Komunal, në 1 kompleks shitje me pakicë. CRON Retail përfundon dyfishimin zëvendëson të gjitha ekskluzivitetet (Ushqim, Veshje, Shumëllojshmëri..) me 1 prizë për çdo segment. CRON Retail zëvendëson të gjitha klonet e ushqimit të shpejtë me një të shëndetshëm (jo alkoolike) Bar pijesh.

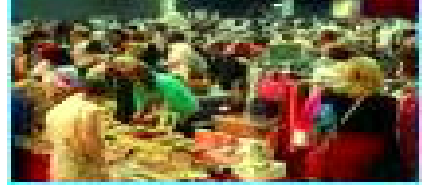
**CRBC** përdor CRON sistem menaxhimi. Plotësuar nga vullnetarë të klientëve. Menaxhimi i CRON operon nga **DmC** (Marrja e vendimeve Komiteti). Vullnetarët e klientëve pajtohen (vjetore) për të punuar 7 orë në çdo periudhë 4 javore falas. Marrja e një zbritjeje për çdo blerje + një Smorgasbord vjetor. Ata gjithashtu duhet t'i japin reagime **DmC**.





## B azar

Është shitje me pakicë e artizanatit, produkteve shtëpiake.  
Artikuj të preferuar.



Shitja me pakicë përbëhet nga produkti i prodhuar. Krijuar nga një familje e zgjeruar dhe ofrohet me pakicë nga e njëjta familje e zgjeruar. Nuk mund të ketë punonjës ose vullnetarë jashtë familjes së gjerë. Familja e zgjeruar përbëhet nga: Gjyshërit, Prindërit (vëllezërit e motrat) dhe Fëmijët.

E paradashur (e perdorur) artikujt shiten nga pronarët ose në emër të dikujt tjetër. Një shitës informon një blerës nëse mallrat shiten në emër të dikujt tjetër. Preloved nuk vijnë me garanci (pa rimbursim ose shkëmbim). Blerësi kujdes!

Tregtarët e Pazarit zgjedhin çdo vit një përfaqësues në **CRBC DmC**.

### Vërejtje!

Nëse duhet të bëni pazar vazhdimisht. Ju jeni një 'Addict', kërkon ndihmë.



## CRON Cluster është një grup i CRON's

Kujdestari Guardian thërrasë një mori të veçantë CRON's bashkëpunon për t'i shërbyer një krahine të tërë (fisnore): 'CRON Cluster'. CRON Cluster zëvendëson bizneset e pangopura, grabitqare parazitare, fitimprurëse kombëtare ose shumëkombëshe. Projektet ose projektet e mëdha, shërbimet që përfshijnë më shumë se 1 Shire kërkojnë një grup CRON-sh të veçantë për të bashkëpunuar (Grupi CRON).

**CRON Cluster** është një koleksion i bashkëpunimit të CRON me njëri-tjetrin në marrëdhëniet me furnizuesit me klientët. Shembull: Produkt, Tableta vitaminë. CRON është i përfshirë: Shpërndarja, marketingu, prodhimi, paketimi, prodhuesi kryesor, kërkimi, zhvillimi, shitja me pakicë.



**CRON's** që janë pjesë e një **CRON Cluster** nevojiten e tyre **DmC-të** për të lidhur. Çdo DmC duhet të fuqizojë (vendimarrja) 1 person për të përfaqësuar interesin e CRON-it të tyre brenda grupit CRON. Çdo CRON që nuk ofron një përfaqësues vendimmarrës hiqet nga grupi dhe zëvendësohet nga një tjetër.

**CROn's** mund të dëshirojnë të merren me Qeverinë Provinciale dhe ose organizatat e saj(**shërbimet komunale..**).Vetëm departamentet qeveritare, që përdorin **CROn**sistem menaxhimi**DmC**mund të bashkohet me një**CROn Cluster**.

**Shënim!**Biznese në pronësi të qeverisë që nuk janë kthyer në**CROn**biznesi (**Shërbimet komunale, transporti i gjatë, miniera, eksplorimi i hapësirës...**) drejtohen duke përdorur**CROn**sistem menaxhimi**DmC**.

**CROn Cluster**veprojnë nga '**CRBC**' dhe Kapela Pune.

## **CStrehimi grupor komunal**

Njerëzit kanë një **1 Zoti** është dhënë e drejta për banesa të sigurta të përballeshme(**Strehë**).Qeveria ka për detyrë të furnizojë këto ambiente të sigurta jetese të përballeshme. **Strehimi** furnizohet nga'**Shire**'.



Per**Shire**për të furnizuar banesa të përballeshme për të gjithë tokën e lirë dhe ato shtëpiake(**në pronësi private**)strehë janë transferuar në të.Prona bosh e transferuar është e mbushur me njerëz të pastrehë dhe familje në listat e pritjes.Shtëpitë me shumë dhoma gjumi me vetëm 1 banor duhet të pranojnë banorë të tjerë. Është e papranueshme sjellje antisociale për 1 person që ka më shumë se 1 dhomë gjumi.

Të gjitha dhomat e jetesës me kosto të përballeshme janë strehim me qira. Përfundimisht, kopshtet zbukuruese të kota, shtëpitë e lira zëvendësohen nga banesat e grupeve të komunitetit.**Akomodimi me qira i sigurt Cluster ofrohet nga 'Shire'**.

Të gjitha akomodimet grupore kanë 3 nivele qiramarrësish + shtëpi xhami me 1 nivel: Niveli përdhes, Niveli 1, Niveli 2,Shtëpi qelqi (qiramarrësit mund të rritin bimë). **Akomodimi grupor përbëhet nga njësi të vetme(1 dhomë), Njësi çift(2 dhoma), Njësitë familjare(3 dhoma...).** Udhëzime të detyrueshme(**gjendja familjare, mosha**)aplikoni.

Të gjitha 'Lagjja e Jetesës e Sigurt e Përballeshme', janë strehim me qira.Qiraja javore është 14% e të ardhurave javore bruto të qiramarrësit. Qiraja e qiramarrësve të shumëfishtë është 14% e të ardhurave të përbashkëta bruto javore të qiramarrësve.

**Shembull:**100 dollarë të ardhura bruto javore, qiraja 14 dollarë.

1000 dollarë të ardhura bruto javore, qiraja 140 dollarë

**Shire**furnizon me energji elektrike, ujë me minimumin ditor(**Pa pagesë**) (**më pas paguani**) përdorimi i ndërprerjes maksimale, lavanderia e komunitetit, mirëmbajtja, rekreacioni, kanalizimi dhe heqja e plehrave.**Shënim!**Djegia shtëpiake dhe jo shtëpiake e plehut, drurit, qymyrit, gazit, vajit për gatim, ngrohje dhe energji elektrike,**Përfundon!** Përdoret energjia elektrike nga energjia e rinovueshme!

**Njësi e vetme!**Qiramarrësi i vetëm ka të drejtë për banim në komunitet 1 dhomë.Qiramarrësi i vetëm me 1 dhomë përdor tualete komunitare në të njëjtin nivel, ambient dushi dhe në nivelin e poshtëm lavanderi, banjë.Në moshën 63 vjeçare transferohet në strehim për pension(e detyrueshme).

**Njësi çift!**Çifti(1**Aidhe 1Ajo**)qiramarrësit kanë 2 dhoma: Dinjon/aneks kuzhine, gjumi dhe WC/Dush.Ndani lavanderi, banjë në nivelin e poshtëm.Lëvizni te 'Njësia e familjes' kur të mbërrijnë fëmijët. Fëmijët largohen nga prindërit kthehen në një njësi çifti(e detyrueshme). Një çift bëhet transferta beqare(e detyrueshme)në njësi të vetme.

Banorët e familjes kanë 2 dhoma,ndenje/aneks kuzhine, fjetje dhe WC/Dush + 1 dhomë për cdo 2 femije.Ndani lavanderi, banjë në nivelin e poshtëm.Pasi fëmija i fundit largohet(nga mosha 18 e detyrueshme).Transferimi i çiftit (e detyrueshme) për jetën në çift.

Cluster Homes lejojnë të vegjël: Akuariumi, terrarium, qen të vegjël(trajnuar për bindje).Mos lejoni: Zogj, mace, kafshë të egra, kafshë shtëpiake, çdo gjë që është më e madhe se një qen i vogël, pa shumim.Krijesa që janë një kërcënim për qiramarrësit dhe/ose habitatin.



Zonat midis banesave të grupeve përdoren për pemishte dhe bagëti të lirë.Ato mirëmbahen nga qiramarrësit e shtëpive Cluster(i papaguar, ka të drejtë për një pjesë të të korrave).Të cilët janë në një listë.



## Tramvaji i autostradës një zgjidhje transporti CG!

Qytetet me mbi 1 milion banorë dhe autostradat kanë 2 probleme kryesore: ndotjen dhe bllokimin e orëve të pikut.Të dy problemet tani nuk kanë nevojë për zgjidhje të mëvonshme.Kujdestaria ka një zgjidhje. Tramvajet e autostradës!Hekurudha që zëvendëson transportin individual dhe transportin me distanca të gjata Transport magazinash të mëdha.

Një autostradë ka 3 korsi që të çojnë në qendër të qytetit dhe 3 korsi që çojnë larg qendrës së qytetit.1<sup>rr</sup>largoni të gjitha makinat, kamionët dhe autobusët nga autostrada. 2<sup>nd</sup>vendosni binarët e tramvajit në sipërfaqen e autostradës 2 në çdo drejtim.



2 pista në anën e lidhur me qytetin(>)të autostradës do të përdoren nga tramvajet lëvizëse të njerëzve.1 pista shkon në qytet dhe tjetra largohet nga qyteti. Tramvajet e lëvizjes së njerëzve mbajnë mbi 300 udhëtarë. Ata ndalojnë vetëm në çdo dalje të autostradës.Në ndalesat e daljes, udhëtarët mund të transferohen në një strehë lokale për udhëtarët, të kalojnë me tre veta ose të ecin në këmbë.

2 pista në anën e qytetit larg (<) të autostradës do të përdoren nga tramvajet lëvizëse të mallrave. 1 pistë shkon në qytet. Tjetri largohet nga qyteti. Tramvajet lëvizës të mallrave bartin ngarkesa me madhësi gjysmë rimorkio; ata ndalojnë vetëm në çdo dalje të autostradës. Në ndalesat e daljes, mallrat mund të transferohen në një qendër lokale mallrash ose në shuttle 3 wheelers. Përdorimi i mallrave të rënda tepër të mëdha 4 (ose më shumë) makina me rrota.

Tramvajet e autostradës janë një operacion CROn i Shire Cluster. 3 rrota që transportojnë mallra, njerëz nga tramvaji. Ata janë individë ose CROn.

Po automjetet që hiqen nga Autostrada? Makinat janë një ndotës i madh, ato janë hequr gradualisht (shkatërruesit). Transporti i mallrave me shumicë kryhet me tramvaj, hekurudhë. Transporti i mallrave me distanca të shkurtra përdor kamionë anijesh. Pajisjet e mëdha janë hequr nga përdorimi (shkatërruesit).

Po në lidhje me operatorët Toll? Operatorët e taksave janë lakmitarë, parazitë, grabitqarë, përfitues. Grabitja në autostradë një krim i dënueshëm, **ZNJR6**. Operatorët e taksave u sekuestrohen asetet dhe i kthehen komunitetit pa kompensim. Të gjitha rrugët i përkasin Shire, janë të lira për t'u përdorur.

**Të gjitha rrugët i përkasin të gjithë njerëzve!**

Transporti publik (si njerëzit ashtu edhe mallrat) i jepet përparësi.

### 3 rrotanjë zgjidhje transporti CG!



Kujdestari Guardian mbështet transportin me pedale me 3 rrota për lëvizjen e njerëzve, kafshëve dhe mallrave. Është transport në distancë të shkurtër brenda një Oasis Shire. Përdoret për të marrë dhe dërguar në stacionet e tramvajit të autostradës.



### Gabimet e transportit!

Kujdestari besojnë se trupi i njeriut nuk është i ndërtuar për udhëtime me shpejtësi të lartë. Prandaj nuk ka nevojë për shpejtësi. Të gjitha trans-

port(ajër, tokë, det)përfundon.

## 2 rrota(një gabim inxhinierik)

Transporti me 2 rrota është transport i projektuar keq, një rrezik për shëndetin.Përdoret nga prindërit mizorë për të lënduar(bëjini ata të hipin dhe të rrëzohen)fëmijët e tyre dhe i bëjnë ata të mjerë.Transporti me 2 rrota rrit vdekjet në komunitet dhe kostot e kujdesit shëndetësor.

Transporti i motorizuar me 2 rrota vjen në 2 versione: 'Dir and Road'.Versioni Dirt është përdorur për të dybek(vandalizoj)lart në 'Habitat'. Është ndotja akustike që frikëson jetën e egër.Ndotja e ajrit redukton ajrin e frymëmarrjes.Kjo përfundon!



Versioni Rrugor përdoret nga individë anti social, kundër komunitetit. Ata e përdorin atë për të shpejtuar(e bëjnë të gjithë). Ata ngasin biçikleta për të bërë zhurmë të tepërt. Aty mënyra e kalërimit i bën ata një telash në rrugë.Rritin vdekjet në rrugë. Ato rrisin kostot e kujdesit shëndetësor në komunitet. Ata janë një dëmtues i komunitetit!Kjo përfundon!

Bandë motoçikletash(shih Dhuna, Bandat)përbëhet nga 2 ose më shumë kalorës.Anëtarët e bandës që kryejnë sjellje të paligjshme janë fajtorë nga shoqërimi(duke parë, duke marrë pjesë, jo atje).Bandat e biçikletave nuk janë të pranueshme. Ata janë shpërbërë.

Prodhim, shitje me pakicë, përdorimi i të gjitha skajeve të transportit me 2 rrota.I gjithë stoku ekzistues është grimtuar.Prindërit e këqij riedukohen,ZNJR1. Montuesit dhe kalorësit e biçikletave të pista janë vandalë të mjedisit,ZNJR7

## Transporti me 2 rrota zëvendësohet nga transporti me 3 rrota.

Transporti ajror joqeveritar dhe jo CROn përfundon.Nuk ka licenca të transportit ajror privat apo licencave të transportit ajror privat.U ndërprejnë licencat ekzistuese!

Transporti detar jo qeveritar dhe jo CROn përfundon. Nuk ka transport privat detar, licenca të transportit detar privat. Licencat ekzistuese janë anuluar.



Transporti tokësor me motor privat dhe vendas është i kufizuar, duke u hequr gradualisht. Konfiskohen, grimcohen me performancë të lartë, fuoristradë, automjete luksoze.Prodhimi përfundon. Drejtuesit e fuoristradave që dalin nga rruga janë vandalë mjedisorë mbajnë përgjegjësi dërgohen në burg!

BBQ-të e djegies së duhanit, 'Fund!Ngrohje jashtë derës, End's'!  
Ftohtë jashtë vishni një leckë të ngrohtë. Ose futuni brenda.  
Përdorimi i ngrohjes së jashtme është vandalizëm mjedisor,ZNJR7.





Komunitetet krijojnë rezervuarë me ujë të freskët. Rezervuari është i thellë dhe jo i cekët. Uji i thellë është më i freskët, duke reduktuar avullimin, rritjen e algave, veçanërisht llojin helmues dhe infektimin e insekteve. Sportet ujore janë të ndaluara për të ndaluar urinimin, menstruacionet dhe derdhjen në ujë (shndërrimi i ujit në kanalizim).

Mjeshtëri me ujë (jet ski, motobarka..) ndotin (benzinë, vaj, acid baterie..) janë të ndaluara! Përrjashtim: Transporti Park Ranger.



## Përkufizimet

**Bujqësia:** Kopshti i Tregut > Lule, barishte, perime..

Pemishtja > Manaferrat, Frutat, Arrat..

Fermë > Drithëra, ushqim për kafshë..

Fermë > Peshku, gjitarët, shpendët, zvarranikët..

**Lartësia e ndërtesës** (jo më lart):

Strehimi grupor komunal > 4 nivele: Niveli përdhes, Niveli 1, Niveli 2, Shtëpi prej xhami

Kompleksi i Tregtisë dhe Pazarit > 4 nivele: Niveli përdhes, Niveli 1, Niveli 2, Niveli 3

Kapela të punës > 8 nivele: Niveli përdhes, + 7 Nivele

Planifikimi Shire ofron ajër të frymëmarrjes, ujë të pijshëm, ushqim të ngrënshëm, strehim të përbalueshëm të sigurt, arsim, shëndet, drejtësi, vend të shenjtë, harmoni me mjedisin! Kujdestari i Kujdestarisë mbështet planifikimin e Shire përmes pjesëmarrjes dhe vullnetarizmit. Mbështetni Kujdestarin duke u bërë 1!



# Shtëpi

