

Jistis! Aplike nan tout pwovens.

Jistis yon bezwen debaz imen, esansyèl pou yon kominote fonksyone, siviv. Jistis gen pou etabli laverite, rektifye 'Enjistis'. Li kòmanse avèk ou! Ou bezwen 'Jis'. Lè w jis fondasyon pou Jistis leve. Lè w jis epi resevwa jistis se ideyal. Reyalite se gen moun ki enjis ki kreye 'An Justice'. **Chak moun gen yon devwa moral, sivil pou retire Enjistis.**



Jistis Lapriyè

1 Bondye ap tann isit la nan men Ou!

Mezanmi **1 Bondye**, Kreyatè linivè ki pi bèl Gadyen gadyen fidèl ou ki pi enb (1st non) Mande èd ak jis



Demann èd ak retire enjistis

Mande pinisyon enjistis kounye a ak nan dla a Kite sa ki byen pwospere ak sa ki mal bouyi

Pou tout bèl pouvwa a **1 Bondye** ak byen limanite

Lapriyè sa a itilize lè rankontre enjistis oswa jistis absan.



Evil anti **1 Bondye** enjistis!

Sistèm advèsè a se elitis. Apwòch la advèsè se tout sou genyen a nenpòt ki pri (move, koripsyon, kriminèl, imoral, enjis, enjis). Ekip legal la ki gen pi bon negosyatè a ak plis resous, lajan, genyen. Meprize, verite, kilpabilite! Sistèm legal sa a favorize pa Tiran Ereditè, Monachis, Tiran Politik, Parazit pwofitè predatè, Rich, Rich, Kriminèl.

Gen twòp ale gratis! Yo pa gen ase ale nan Prizon! Advèsè a, apwòch, sistèm fini! Tout moun ki enplike yo responsab! Responsablite se demode!

Moun ap viv nan gwoup sosyal (kominote). Kominote yo bezwen 'Lwa' (Règleman, Règleman) fonksyone, siviv. Lè gen yon vyolasyon Lalwa parèt, 'Verite' dwe jwenn. Si yo ta dwe yon vyolasyon Lalwa, 'Responsablite' bezwen swiv. Responsablite ka jwenn koupab, etabli pèt. Kilpabilite mennen nan 'Reabilitasyon' obligatwa. Se pèt konpansasyon.

Pou gen Jistis ou bezwen Lwa, ki fèt pa Gouvènman, ki konfime pa Tribinal. Lwa yo bezwen administre. Swadizan vyolasyon Règ yo envestige pa, Biwo Marshall la (pwovens). Biwo cherif yo envestige swadizan vyolasyon Règleman yo (Shire).

Lè bagay oswa evènman rive Jistis se etabli Verite:

Kisa ki pase? > Ki sa ki te lakòz sa a? > Èske inyorans moun te enplike? > Èske neglijan moun te enplike? > Èske lèzòm te enplike? > Ki jan yo bay jistis atravè konpansasyon ak reyabilitasyon. > Ki lesou nou ka tire nan sa k ap pase?

Gadyen gadyen vle jwenn verite reyèl la. Sa a se sèlman posib lè tout ofisyè nan yon tribinal (jij, lajistis, defans) kolabore (rejwenn). Jistis advèsè a se pa jistis. Li se koripsyon, elitist, li la pou pwoteje 'gen twòp' ak koupab.

Adversarial se pa sou verite oswa jistis, inosan oswa koupab. Men, genyen! Bò kote ak pi bon avoka a genyen kèlkeswa si yo koupab oswa ou pa. **Sa a fini!** Pa gen plis enjistis kontrè.

Ap rechajyo mete: Marshall la (pwovens) fikse yon dat (90 jou apre) lè yo tande akizasyon yo nan 'Tribinal'. Lè sa a, Marshall la chwazi nan yon pisin nan Barrister, 7 ki rantr nan jwenn verite reyèl. 3 pral aji kòm Jij, 1 kòm Pwokirè, 1 kòm Avoka, 1 kòm Chèchè ak 1 kòm Enforcer. **Remak!** Pa gen jiri.



Ap rechajyo mete: Cherif la (Shire) fikse yon dat (30 jou apre) lè yo tande akizasyon yo nan 'Chambers'. Lè sa a, Sheriff la chwazi nan yon pisin nan Avoka, 5 ki rantr nan jwenn verite reyèl. 1 ap aji kòm Jis, 1 kòm Akize, 1 kòm Gid, 1 kòm grefye ak 1 kòm Pwokirè.

Tribinal Gen 2: Tribinal Pwovensyal Tribinal (PTC) ak Chanm Odyans Shire (SHC).

Apèl yo tande nan tou de. Tou de opere soti nan 1 èdtan apre solèy leve a 1 èdtan anvan solèy kouche 6 jou nan yon semèn 52 semèn nan yon ane!

Remak! Pa gen okenn litij sivil. Tou de Tribinal okipe 'Responsablite ak konpansasyon'.

Jistis se yon santans obligatwa, akimilasyon. Santans obligatwa pote konsistans nan santans, yon aparans egalite. Anpeche koripsyon, enkonpetan Ofisyè Tribinal la entèfere ak santans. Akimilasyon fraz sispansyon rekonpanse seri, repete delenkan.

Sanksyon Lanmò (Egzekisyon) kòm pinisyon se anti **1 Bondye**, anti Espès, yon krim, inakseptab. Nenpòt Gouvènman ki egzekite yo retire, responsab, **MSR7**. Nenpòt moun ki patisipe nan yon egzekisyon responsab, **MSR7**.



Gen 3 gwoup laj (Adolesan, Jivenil, Adilt) konsidere lè ou santi

tencing. Plede 'Koupab' oswa jwenn koupab enfliyanse santans. Reyabilitasyon se 'R' rated (MS R1-7). Evalyasyon 'R' nan Law Giver Manifest aplike pou granmoun ki plede koupab.

Lwa

Pou gen Jistis ou bezwen Lwa, ki fèt pa Gouvènman ak defann pa Tribinal. Genyen sèlman 1 Lwa, 'Legislated Law'. Lwa Lejislasyon baze sou 'Law Giver Manifest'. Pa gen okenn presedan. Desizyon anvan yo pa tribinal yo inyore. Se Ofisye ki fè respekte lalwa ki administre lwa yo, ki fè respekte lalwa (Marshall, Sheriff la).

Lwa, dwe pini enjistis, defann estanda kominote yo (egalite, devwa kominotè, dwa kominotè) bay aparans nan 'Fair'. Lwa yo se pwoteje moun ki fèb yo epi kenbe moun ki gen pouvwa yo onèt! Lwa asire, ke yon kominote se an sekirite ak ap viv nan 'Amoni' ak tèt li abita lokal la ak pi gwo anviwònman.

Move Lwa

Move Lwa se enjis, kòwonpi, sa ki mal. Lejislasyon Gouvènman sa a pèmèt yon minorite pran avantaj de majorite a atravè pwofite parazit predatè, eksplwatasyon. (rache). Move Lwa rejte pa Ofisye Tribinal la epi Palman an ranplase. Gouvènman ki etabli oubyen ki Move Lalwa egziste. Yo vote deyò nan biwo a, responsab, **MSR7 Freehold** se tè piblik ki te piye nan men yon kominote pa gouvènman kriminel koripsyon. Gouvènman sa a swa te bay tè (koupi) oswa vann li bay pwofite kriminel visye (devlopè, spékulasyon tè). Freehold fini! Konfiske tout tè prive posede, bilding san yo pa bay konpansasyon. Pouswiv nenpòt òganizasyon oswa pwofite endividyèl soti nan freehold, byen imobilye (Chenn nan sa ki mal). Shire posede tout tè. **1 Bondye** te kreye Planèt Latè pou tout Limanite kapab itilize ak jwi egalman. Tè freehold ak kay prive yo ap joue **1 Bondye**. Chak moso nan byen imobilye sou planèt sa a oswa nenpòt lòt kote nan Linivè fè pati kominote a (Shire) pou benefis egal a tout moun. Pa gen plaj prive, zile, lak, rivyè,...

Patant Copyright se aplikasyon visye nan pwopriyete entelektyèl. Yon Kominote bay moun mwayen



ak opòtinite pou devlope pwopriyete entelektyèl. Se poutèt sa tout pwopriyete entelektyèl se pwopriyete kominotè yo dwe itilize pa tout moun! Itilizasyon egoyis ak pwofite nan pwopriyete entelektyèl se piye yon kominote yon krim yo dwe pouswiv: **MSR6**.

Privatizasyon nan byen kominote yo. Itilite: pouvwa (Gaz Elektrisite), Dlo (Desalinizasyon, tiyo, rezèwa, egou); Transpo piblik

(lokal, long distans), Kago long bwote (Lè, Lanmè, Tè, Espas); Kominikasyon (Entènèt, Satelit, Televizyon, Radyo, Mail). Konfiske tout byen kominote privatize yo san yo pa bay konpansasyon. Lè sa a, vire yo nan CRON. Pouswiv yon moun oswa yon òganizasyon k ap pwofite sou byen kominote privatize yo, **MSR6**. Gouvènman privatize byen piblik se vòlè nan kominote a. Li ranplase! Manm li yo ak anplwaye Gouvènman k ap patisipe nan krim sa a, jwenn: **MSR6**

Dediktabilite taks Donse legalize, evite taks 'pa gouvènman koripsyon. Evite taks se vòlè nan men yon kominote pa byen a! Anile donasyon dediksyon taks, evite taks, paradis taks, taks minimize. Gouvènman ki fasilite dediksyon taksou pran swen ak renmen don tible ranplase + **MSR6**



Fè don paske
renmen don tible ranplase + **MSR6**
pataje.

Lwa koripsyon

Lwa koripsyon se inakseptab koripsyon imoral Lalwa enjis. Lwa koripsyon kreye enjistis ak inegalite li dwe rejte pa Ofisye Tribinal la epi ranplase pa Palman an. Yo adopte lejislasyon backdating pou fè tout lwa koripsyon ki egziste deja yo rejije epi yo aplike santans obligatwa.

Iminite Diplomatik se pa akseptab pèsonn pa depase responsablite pou krim yo komèt. Iminite Diplomatik pèmèt etranje komèt krim san responsablite. Yo revoke iminite diplomatik epi yo pouswiv krim yo.

Double Jeopardy pèmèt yon kriminèl ale gratis san Reyabilitasyon. Pafwa lajistis enkonpetan oswa defans malen lakòz enjistis yon vèdik 'Pa koupab' pou yon koupab. Lè gen nouvo prèv ki disponib, yon nouvo jijman vin nesèsè. Prensip 'Double Jeopardy' la entèdi sa rive. Li fini! Koupab yo rejije. Prensip sa a se lwa koripsyon. Pa gen okenn krim ki pa pini. Si nouvo prèv parèt, dwe toujou gen nouvo pouswit jis jiskaske laverite total la reyalize. **Iminite kont Lajistis** se inakseptab pèsonn pa pi wo pase pinisyon pou krim yo komèt. Lajistis parese, inyoran, koripsyon sèvi ak kriminèl pou fè travay yo epi rekonpanse yo ak iminite. Iminite yon kriminèl anile, pouswit kontinye. Lajistis koripsyon parese yo pouswiv, sèvi menm santans ak kriminèl la yo te itilize.

Plea Negosyasyon fòm Lalwa ki pi koripsyon, ki pi malonèt la, li fini! Plea negosyasyon se konpòtman kriminèl ki anpeche yon kriminèl jwenn reyabilitasyon merite. Yon pwosekitè koripsyon pèmèt yon kriminèl chwazi yon akizasyon ki pi piti. Kriminèl rechaje. Pwokirè kòwonpi jwenn maksimòm: **MSR7**.

Lwa Limitasyon se inakseptab pa gen limit sou responsablite. Lwa Limitasyon ranplase ak pouwit jidisyè. Pa janm ka gen yon limit tan sou, Responsablite.

Pwofesyonèl, Privilèj relijye anpeche jwenn laverite. Doktè, Prèt, Avoka, Repòtè, reklame konfidansyalite kliyan yo pa reponn kesyon nan Tribinal. Privilèj sa yo fini. Se konsa, pa entèfere nan jwenn verite. Temwen ki refize reponn yo nan kalòj jiskaske yo reponn (pa gen okenn egzanpsyon pwofesyonèl, konfidansyalite relijye). **1 Bondye** pratik Responsablite.



1 Bondye
Jistis



Jou Jijman an Echèl pite (woulo liv 7) Reviv lapriyè **Remak!** Yon moun pa ka bay manti, jwe bèbè ak **1 Bondye**.

Tribinal

Objektif Tribinal yo se etabli 'Koupab' oswa 'Absan Koupab' pou swadizan vyolasyon Règ. (Lwa Pwovensyal) oswa Règleman (Lwa Shire). Zouti yo itilize pou etabli, si te gen vyolasyon, se etabli Verite. Laverite jwenn koperasyon pa kontrè. Sistèm Tribinal enjis, koripsyon advèsè ranplase pa: Sistèm Tribinal jis, jis, k ap kolabore ki etabli Laverite, bay santans obligatwa!

Lè bagay oswa evènman rive Tribinal etabli Verite:

Kisa ki pase? > Ki sa ki te lakòz sa a? > Èske inyorans moun te enplike? > Èske neglijan moun te enplike? > Èske lèzòm te enplike? > Ki jan yo bay jistis atravè konpansasyon ak reyabilitasyon. > Ki lesou nou ka tire nan sa k ap pase?

Laverite dwe etabli kèlkeswa nenpòt plede. Plede koupab pa anpeche jwenn laverite. Akize a dwe reponn tout kesyon yo. Refize reponn a mennen, **MSR7** san opsyon pou apèl. Temwen ki refize reponn yo nan kalòj jiskaske yo reponn (pa gen okenn egzanpsyon konfidansyalite pwofesyonèl oswa relijye). Pouswiv 'Verite' kontinyèl pou asire ke pa gen okenn lòt koupab. Fo temwen: **MSR3. Tribinal** gen 2: Tribinal Pwovensyal Tribinal (PTC), Chanm Odyans Shire (SHC). Apèl yo tande nan tou de. Pa gen okenn litij sivil, pa gen jiri. Tou de Tribinal okipe 'Responsablite, konpansasyon'. Tribinal yo ouvri apati 1 èdtan apre solèy leve a 1 èdtan anvan solèy kouche, 6 jou pa semèn. Biwo Marshall la bay tout ofisye Tribinal 'PTC' yo nan yon pisin 'Avoka'. Biwo Sheriffs yo bay tout ofisye Chanm 'SHC' yo nan yon pisin 'Avoka'.

Yo resite yon priyè nan kòmansman chak esè:

Jijman Lapriyè

Mezanmi **1 Bondye**, nou menm Ofisye Tribinal yo mande konsèy N
ap fè efò pou nou jwenn laverite
Nou p'ap kite laperèz oswa favè
koripsyon nou N'ap bay Fraz obligatwa
Nou pral pwoteje jistis kont move, koripsyon, lwa rabè
Nou fè efò pou reyabillite tout nanm ki egare
Pou tout bèl pouvwa a **1 Bondye** ak byen limanite Yo
resite lapriyè sa a nan kòmansman yon jijman.



PTC: 'Tribinal Pwovensyal Trial' ap eseye ka yo, si
'Kulpabilite' yo etabli 'MS R' yo sèvi nan Reyabilitasyon
Pwovensyal. Genyen 7 ofisyèl Tribinal, 3 Jij, Pwokirè, Avoka,
Chèchè ak Enforcer. Yo kolabore (**travay ansanm**) pou jwenn
'Verite', etabli 'Kulpabilite' oswa absans 'Kulpabilite'. Re



chèchè konpile tout prèv. En-forcer a sekirize tribinal la, mete kanpe
ekspozisyon prèv, asire 'Akize' ak temwen parèt.

Aprè yo jwenn 'Verite' viktim yo fè yon deklarasyon ki gen ladann demann
konpansasyon. Aprè sa, Jij yo pran retrèt pou 1 èdtan pou prepare Jistis. Jij
yo deside separeman pa yon majorite 2 'Verdict', 'Konpansasyon'. Apèl ke
Viktim yo (**Konpansasyon**), Akize (**Verdik**) yo pase nwit lan nan 7 semèn. Apèl
yo tande nan menm Tribinal la, Jij diferan.

SHC: 'Shire Hearing Chamber' ap eseye ka yo si 'Kulpabilite'
yo etabli 'MS R' yo sèvi nan Shire Rehab. Genyen 5 ofisye
Tribinal, Magistrat, Akize, Gid, Grefye, Pwokirè. Majistra,
Akize, Gid, kolabore (**travay ansanm**) pou jwenn laverite,
etabli 'Koupab oswa 'Absan kilpabilite'. La



Grefye konpile tout prèv. Enforcer sekirize tribinal la, mete kanpe
ekspozisyon prèv, asire ke temwen akize parèt.

Aprè yo jwenn 'Verite' Viktim yo fè yon Deklarasyon ki gen ladann
demann konpansasyon. Lè sa a, Majistra a pran retrèt pou 1/2 èdtan pou
prepare Jistis, 'Verdict', 'Konpansasyon'. Apèl pa Akize (**Verdik**), Viktim
(**Konpansasyon**) yo rete nan lespas 3 semèn. Apèl yo fèt nan menm Tribinal
la, diferan Magistrat.

Eksplorasyon espas, kolonizasyon bezwen règ (**lwa**) yon Tribinal
Eksplorasyon Espas (**S>XC**). **S>XC** desizyon yo obligatwa pou tout
pwovens! Tribinal sa a gen 7 Jij (1 nan chak pwovens). Jijman an fèt pa
vòt sekrè, vòt majorite. Majorite minimòm 4.

Lwa espas enteryè(1)founi pou Espas Latè ak Lalin Latè.Lwa espas eksteryè(2)founi pou eksplorasyon planèt, kolonize.Lwa espas yo arbitre, administre, aplike pa S>XC.(gade lwa espas)

Santans

Lè gen yon vyolasyon Lalwa parèt, 'Verite' dwe jwenn.Èske gen yon vyolasyon Lwa, 'Responsablite(kopabilite)' swiv. Kilpabilite mennen nan santans obligatwa, 'Reabilitasyon', pèt konpansasyon.



Jistis se **Santans obligatwa(MS)** ak imilasyon, ki pa youn apre lòt. MS pote konsistans nan santans, yon aparans nan egalite. Anpeche koripsyon ak enkonpetan Ofisye Tribinal la entèfere ak santans. MS fini kòwonpi, enjis 'Santence Rabè'(Pandans sispann, Pa gen okenn kondanasyon anrejistre, Liberasyon bonè, Libète libète, Padon..). **Serial Kriminèl** pa ta dwe rekonpanse. Milti koupab jwenn kriminèl pa ta dwe rekonpanse pa konsekitif sèvi nan fraz(Rabè santans). Ki pa sèvi konsekitif nan santans se jistis. **Santans akimilasyon** yo itilize pou repete 'Delinquants'. Delenkan repete yo pa te aprann nan Reyabilitasyon anvan yo. Se poutèt sa bezwen refè Reyabilitasyon an. Santans pase ak prezan yo konbine, yo bay yon tan reyabilitasyon total.

Konparezon santans pou 'Kriminèl(A)'

Koupab jwenn

1st ofans koupab jwenn:
7+7+7 ane

Re ofanse: 7+7 ane Ofans
sot pase yo: 7+7+7 ane

Koripsyon

7 ane(Konsekitif)
Kondisyon apre 3 zan
te sèvi 3 zan

7 ane(Konsekitif)
0 ane(pase inyore)
Kondisyon apre 3 zan
te sèvi 3 zan

Jistis

21 ane
te sèvi 21 ane
14 ane +
21 ane =
te sèvi 35 ane

Total pou tout ofans

6 ane moke Jistis

35 ane 'Jistis'

Ou fè krim lan!!!>>>Ou fè tan an!!!



Basics

Yon akize yo jwenn 'Koupab' se yon kriminèl. Chak kondanasyon gen yon santans obligatwa. Pa gen okenn plede negosyasyon. Pa gen rediksyon nan santans, iminite oswa sispansyon santans.

Plizyè jwenn koupab, santans pou chak koupab jwenn yo te ajoute ansanm,

totalize. Yo dwe sèvi total sa a pa youn apre lòt. Pa gen santans rabè pou kriminèl seri.

Delenkan ki repete yo pa t aprann nan Reyabilitasyon anvan yo. Se poutèt sa bezwen refè reyabilitasyon. Santans ki sot pase yo ak santans prezan yo konbine, yo bay yon santans akimilasyon total ki sèvi an antye. Pa gen lage bonè, libète libète, padon...

Gen 3 gwoup laj (Adolesan, Jivenil, Adilt) pou konsidere lè yo bay santans. Plede 'Koupab' oswa jwenn koupab enfliyanse santans. Reyabilitasyon se 'R' rated (MS R1-7). Evalyasyon R nan Law Giver Manifest aplike pou granmoun ki plede koupab.

Total Sentence deside ki reyabilitasyon aplike. Granmoun plede koupab pou 3 fwa 'R4' (3 ● 7 = 21 ane) 21 ane: 'Kriminèl Reyabilitasyon'.

Rabè santans

Rabè santans se kòwonpi, enjis li anile. Yo adopte lejislasyon backdating pou tout santans rabè ki egziste deja yo rann santans.

Ranplasman santans rabè pa: **MSR1-7**

Sèvi fraz youn apre lòt: Kriminèl yo rekonpanse pou li se yon seri kriminèl ki gen santans li redwi. Sa a fini!

Fraz ki sot pase yo inyore lè Sentence. Ignore kriminèl ki pa te aprann nan reyabilitasyon sot pase yo se malonèt enjis. Li fini! **Fraz Sispann?**

Yo jwenn yon kriminèl koupab, yo sispann santans li epi li ale gratis.

Kalite santans sa a se kriminèl, gaspiye resous, tan Tribinal ak lapolis. Li fini!

Yo retire yon ofisye tribinal ki bay santans ki sispann: **MSR7** Yo adopte lejislasyon backdating pou rann santans tout santans ki sispann

deja egziste. **Libète libète ak Liberasyon bonè!** Yo koripsyon ak enjis. Yo tou de fini. Yo pouswiv manm Komisyon Libète Libète, **MSR7** Yo adopte lejislasyon backdating pou yo re-kondane tout santans ki deja egziste yo.

Koupab men pa koupab yo jwenn yon kriminèl koupab! Koupab la pa anrejistre koupab ale gratis. A Li britalize, Yo jwenn li koupab, yo inyore li koupab pou li pa entèfere ak estati selèb li pou li ka siyen kontra radyo Milyon \$. Sa a fini! Ofisye tribinal ki bay koupab men ki pa koupab Sentences get's: **MSR7** Lejislasyon an gen dat, pou tout vèdik koupab ki pa anrejistre yo anrejistre, ranwaye.

Santans obligatwa responsab jistis jistis Jistis

bezwen yon medya Tribinal

Moun gen dwa, yon bezwen pou wè, tande tout pati nan Jistis, ki jan li fonksyone. Yo pa sèvi ak yon Tribinal pou pwopagann, amizman, relasyon piblik oswa Media Circus. Pa genyen



videyo taping nan jijman, kamera sekirite sekrè yo itilize. Kouvri figi pa pèmèt. **MSR3**

Pa gen okenn medya videyo taping nan jijman. Pèmèt videyo medya nan jijman vire jijman an amizman. Lè fè fas a kamera Jij, Jij, Pwokirè, Defans (*Avoka, Avoka*), akize, temwen yo konpòte yo diferan pase yo ta si yo pa t'pa gen kamera. Moun pa pral aji ak konpòte yo natirèl. Anba min lekti langaj kò, ekspresyon vizaj, ton vwa, itilizasyon langaj. Moun ta abiye diferan pou kreye yon imaj anòmal. Anba entegrite min nan pwosedi tribinal vire yo nan teyat. Enjis, pa akseptab, oswa k ap pase!

Anvan jijman

Rapò nan medya anvan Jijman an limite a non akize a, ki Tribinal, dat Jijman an. Nenpòt lòt rapò (*akizasyon, non temwen, ofisyèl tribinal, opinyon, kòmantè...*) se mepri Tribinal: **'MSR3'**

Pandan jijman

Gen yon entèdiksyon Media sou rapò pandan jijman. Entèdiksyon medya kraze se nan mepri tribinal: **'MSR3'**

Aprè konklizyon jijman

Medya bay yon 'Rapò jijman detay' apre konklizyon jijman an: Ki moun ki te akize (*foto, adrès, anplwayè, paran*)? Ki kote chaj yo? Ofisyèl tribinal yo.. Vèdik, rezònman, reyabilitasyon, konpansasyon si genyen. Medya ta dwe bay yon opinyon ak kòmantè.

Jij (*Majistra*) pa kapab (*tout tan*) siprime rapò detaye pa Media pou nenpòt rezon (*sekirite nasyonal, vi prive, lwa koripsyon..*).

Apèl

Yon fwa yo te depoze yon apèl. Rapò medya yo anvan jijman, pandan jijman ak apre jijman règ aplike.

Libète nan detay rapò jijman sakre

Siprime lòd vle di pwoteje, koupab. Pwoteje yo yon menas pou Kominote a. Yon kominote gen dwa pou konnen yon koupab (*foto, adrès, anplwayè, paran*) ak yon viktim (*yo*) detay. Rezilta apèl la, rezònman (*Rapò jijman detay*). Nenpòt refi (*Lòd pou reprime jij apre apèl*) nan aktivite sa a get's **MSR7**.

Yon kominote gen dwa konnen detay yon koupab. Li ede yon kominote pwoteje tèt li kont sa ki mal, krim.. Yon kominote gen dwa konnen yon viktim (*yo*) detay. Sa pèmèt yon kominote bay maksimòm asistans.

Nenpòt Jij, Jij ki bay yon lòd pou reprime apre Jijman, Apèl yo retire nan Jidisyè a. Yo anile kalifikasyon pwofesyonèl yo, yo pouswiv, **MSR7**.

Nenpòt koupab ki pwoteje pa yon lòd Sipresyon

komèt yon krim(yo). Yon Jij, Jij ki te bay lòd Sipresyon sa a koupab pa asosyasyon(yo yon menas pou kominote a). Yo anile kalifikasyon pwofesyonèl yo, yo pouswiv, **MSR7**. Nenpòt Viktim ki afekte nan yon lòd Sipresyon. Pa jwenn èd kominotè ki nesèsè. Yon Jij, yon Jij ki te bay lòd Sipresyon sa a koupab de neglijan devwa anvè yon manm kominote a. Yo anile kalifikasyon pwofesyonèl yo, yo pouswiv, **MSR7**.

Reyabilitasyon

Reyabilitasyon yo administre pa Marshals, Sheriffs. Reyabilitasyon enplike edikasyon, sezi byen, kaj. Refòm reyabilitasyon koupab, pwoteje Kominote a! Li se 'Jis' fòm responsablite. Li pwoteje kominote a, ede koupab vin sitwayen itil. Reyabilitasyon gen 7 klas **R 1-7**. Yo gen 2 kalite reyabilitasyon, Shire ak Pwovens. Kilès nan 2 yo ki aplike depann de laj, MS R1-7 ane. Gen 3 gwoup laj, Adolesan(8-14), Jivenil(14-17 Li, 14-18 Li) ak Granmoun (Li 17+, H 18+) Timoun ki poko gen 8 ane yo pa pouswiv. Paran ak edikatè fè fas ak yo.

A **Shire** bay 2 kalite reyabilitasyon, 'Education Shire Rehab (ESR) ak devwa Shire Rehab'(DSR). 7 **R Adolesan(8-14) Shire**

Reyabilitasyon

*Plede koupab(konfesyon + tout detay sou mal) #Yo te jwenn koupab **R1 ESR*1 semèn #2 semèn _R2 ESR*2 semèn #4 semèn R3 ESR*4 semèn #8 semèn _R4 ESR*8 semèn #16 semèn R5 ESR*16 semèn #32 semèn _R6 DSR*1 ane #2 zan R7 DSR*2 zan #4 ane** Lè 15 te transfere nan Rehab Jivenil! 7 **R Jivenil(14-17 Li, 14-18 Li) Shire**
Reyabilitasyon R1 ESR*2 semèn #4 semèn _R2 ESR*4 semèn #8 semèn R3 ESR*8 semèn #16 semèn _R4 ESR*16 semèn #32 semèn R5 DSR*1 ane #2 zan _R6 DSR*2 zan #4 ane R7 DSR*4 ane #8 ane Lè 17+(Li) 18+(Li) transfere nan Pwovens Rehab!

7 **R Granmoun Pwovens reyabilitasyon(PR)**

R1 ESR*1 ane #2 zan _R2 DSR*2 zan #4 ane R3 Kaj PR*4 ane #8 ane R4 2nd chans PR*8 ane #16 ane R5 Kriminèl PR*16 ane #32 ane R6 Hardcore PR*32 ane #64 ane R7 Jou Jijman an PR*64 ane #jouk lanmò

Akize a plede koupab genyen yon total de 27 ane: **MSR5 Kriminèl PR**
Akize plede pa koupab, jwenn yon total de 10 ane: MS R3

Kaj PRaplike.

Yon koupab yo eksplike sa li fè sa ki mal, anseye eskize, ki jan fè amandman, vin yon manm itil nan Kominote a. Pa gen plis wont fanmi an, reyabilite, ede lòt nanm egare fè menm bagay la! '**Lapriyè reyabilitasyon**', se Rehabilitator itilize chak maten.

Reyabilitasyon lapriyè

Mezanmi **1 Bondye**, Kreyatè ki pi bèl Linivè mwen mande padon pou sa m fè sa ki mal

Mwen pral fè amandman

Mwen pwomèt pou m vin yon manm itil nan kominote a mwen p ap wont fanmi mwen ankò

Mwen fè efò pou reyabilite tèt mwen ak tout lòt nanm ki egare pou tout bèl pouvwa a **1 Bondye** ak byen limanite Lapriyè sa a se resite chak maten pa Rehabilitator.



Reyabilitasyon Shire

A Shire bay 2 kalite reyabilitasyon, Education Shire Rehab(ESR) ak Devwa Shire Rehab(DSR). Tou de reyabilitasyon yo bay 3 gwoup laj, adolesan, jèn ak adilt. Adolesan(8-14) Lè 15 te transfere nan Rehab Jivenil! Jivenil(Li 14-17, Li 14-18) Lè 17+(Li) 18+(li) transfere nan (PR) **Pwovens Reyabilitasyon!** Reyabilitasyon an dwe peye pou reyabilitasyon an.

Edikasyon Shire Rehab ESR

ESR se 1st sou echèl Reyabilitasyon an. Li se yon reyabilitasyon ki pa kalòj. Yon reyabilitasyon rete lakay ou lannwit lan (peye pou reyabilitasyon). Yo vin chèche moun ki reyabilitasyon edikasyon an nan kay 6 jou pa semèn 1 èdtan apre solèy leve (TT) pou fè 5 jou sèvis kominotè + 1 jou edikasyon. 1 èdtan anvan solèy kouche (TT) yo pran reyabilite a lakay li. Rehabilitator gen chak 2 èdtan yon 10 minit (twalèt, manje, bwè) kraze.

Devwa Shire Rehab DSR

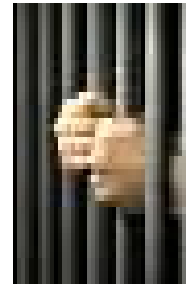
Devwa Rehab se atravè edikasyon ak devwa. Reyabilitasyon peye pou reyabilitasyon. Yo vin chèche Reyabilitasyon an nan kay la 1 èdtan apre Solèy leve (TT), jou 1 nan semèn nan. Fè 5 jou sèvis kominotè + 1 jou edikasyon. Nan jou 6, 1 èdtan anvan solèy kouche (TT) yo mennen yon Reyabilitasyon lakay ou. Yon Reyabilitasyon devwa (DR) kòmanse travay 1 èdtan apre Solèy leve (TT). 'DR' gen chak 2 èdtan yon 10 minit (twalèt, manje, bwè) kraze. DR nan prizon pou nwit la men li ale lakay ou pou Fun-Day.

(TT) Triyang Tan, Gadyen gadyen New Age jesyon tan

Pwovens Reyabilitasyon

Pwovens la bay 5 kalite reyabilitasyon nan kaj: kaj, 2ndchans, Kriminèl, Hardcore, Jou Jijman. Gen konpoze separe pou Li ak Li. Ansent Li fèk fèt la pran. Li se ki kole penis yo oswa ejakulasyon nan yon lòt Li nan anus(vyòl omoseksyèl) oswa bouch(deprave, degoutan, anòmal). Fè pati gason yo retire nan kwap la.

Reyabilitasyon pwovensyal(PR)yo kenbe lannwit lan nan yon kib 3 m³. Yon etaj kib, mi yo, plafon, konpoze de siklòn, dife, segondè imidite panno konkrè prefabrike ak fini sifas pigman gri. Devan an konsiste de ba asye, yon pòt ba asye. Li fè fas a yon koulwa. Pa gen fenèt. Pa gen okenn miray deyè deyò. Limyè koulwa yo etenn nan Sunset epi limen nan Sunrise.



Gen 2 kabann etaj kole ak ba asye. Kont miray la deyè se 1 twalèt asye pa gen chèz oswa kouvèti. Yon kib se lakay yo nan 4 reyabilitasyon. Li oblije douch, kale chak 6thjou nan semèn nan. Li oblije douch (6thjou). Pa gen okenn atik pèsònèl yo gen dwa aksepte pou yon kopi, 'LGM'. PR pa jwenn peye. Pa ka resevwa lajan, kado oswa siplemantè. Pa ka vote! Pa ka eli!

Kaj Pwovens Reyabilitasyon

Nouvo Arivegen pou remèt ekipman yo, twalèt, bijou ak tout lòt bagay pèsònèl yo. Èske pwa, benyen, kale, retire tatoo, mete 2 trasè nan kò yo. 1 Tracer gen enfòmasyon ID epi li se yon emèt kout distans. 2ndse yon Tracer Satelit. Rehabilitator gen non yo ranplase pa yon nimewo.

Yo resevwa nimewote 'PR' Kovèti pou, yon kopi yon 'Law Giver Manifest'. PR yo montre kib lakay yo, bunk. Nan fen jounen an yo prezante nan lòt bunks PR yo. Kanmarad Bunk eksplike woutin chak jou.

PR pa gen okenn atik pèsònèl. Pa ka gen kontak fizik ak vizitè oswa resevwa anyen nan men yo. Pa gen kominikasyon ak deyò eksepte ak vizitè.

Woutin chak jou 6 jou pa semènnan Solèy leve(TT)yon sirèn reveye PR. Yo mete rad yo ak soulye yo, yo ale nan twalèt, di lòt konpayon etaj yo krim yo epi yo tout ansanm yo adore:**Lapriyè reyabilitasyon**. Pòt kib ouvè, yo deplase nan zòn nan rasanble. Yo resevwa rasyon chak jou (manje, bwè)ale nan chapèl travay konpoze oswa transpò. Blubbery (ki twò gwo)PR pa jwenn manje(jiskaske yo gen pwa kòrèk)bwè sèlman.

Travay PR soti nan 1 èdtan apre solèy leve. Gen 3, 10 minit (twalèt, bwè, manje) kraze. Sispann nan 1 èdtan anvan solèy kouche. PR k ap travay deyò konpoze yo pran tounen. Apre travay yo lave figi, men yo, resevwa yon pake goute epi bwè. Tounen nan kib lakay yo. Limyè koulwa yo etenn nan solèy kouche (TT). Pa gen okenn limyè nan kib kay PR.

Jou 7 (Jounen plezi) kòmanse kòm 6 jou anvan yo. PR deplase nan gwoup yo (28) rasanble zòn. Gwoup Adorasyon: **Lapriyè chak jou**. Resevwa pake goute maten ak bwè, diskite, Manif bay lalwa. Midi (midi) resevwa pake manje midi ak bwè, adore: **Mèsi Lapriyè**. Tande mizik. Resevwa pake goute apre midi ak bwè, adore: **'Mèsi Lapriyè'**. Gade fim. Lè sa a, menm jan ak apre travay.

Obligasyon PR! Pa vyolan, travay di, adore chak jou, montre respè pou anplwaye PR, volontè ak vizitè yo. **Repanti! Reyabilitasyon!** PR privilèj. Fè 4, 1 èdtan vizit nan yon ane. Medikal gratis.

2nd Chans Pwovens Reyabilitasyon

Menm jan ak 'Cage PR' + plis restriksyon.

Nouvo Arive Yo anile kontra 'Maryaj Sen' yo, kontra konpayon an. Tout kominikasyon, kontak ak konpayon, patnè, timoun fini. **Jou 7** (Jounen plezi) fim ranplase ak meditasyon, lapriyè. PR privilèj. Fè 3, 1 èdtan vizit nan yon ane. **Gratis limite (esansyèl) Medikal.**

Kriminèl Pwovens Reyabilitasyon

Menm jan ak '2nd Chans PR' + plis restriksyon. **Jou 7** (Fun-Day) mizik ranplase ak silans. PR privilèj. Fè 2, 1 èdtan vizit nan yon ane. **Medikal, premye swen sèlman.**

Hardcore Pwovens Reyabilitasyon

Menm jan ak 'Kriminal PR' + plis restriksyon. **Woutin chak jou 6 jou pa semèn** fè travay siplemantè difisil, sal. PR privilèj. Fè 1, 1 èdtan vizit nan yon ane. **Medikal, kalman sèlman.**

Jou Jijman an Pwovens Reyabilitasyon

Menm jan ak 'Hardcore PR' + plis restriksyon. **Woutin chak jou 6 jou pa semèn** fè travay malsen, danjere. PR privilèj. **Okenn.** Reyabilitasyon ki mouri pandan Reyabilitasyon yo ensine. Sann yo gaye sou konpòs Krematorium la.

Lapolis pwovensyal yo gen ladan Marshall, Ranger, ak Shire Sheriff, Sentinel.

Marshall

Endepandan, Envestige, Ranfòse, Gide, Pwoteje



Marshall ak Sheriff yo endepandan. Yo pa nonmen oswa eli. Yo se rezilta yon chemen karyè: Aprantisaj, eksperyans travay, fòmasyon avanse, edikasyon ak pwomosyon pa ansyen moun ki gen menm kalifikasyon yo.

Marshall envestige epi fè respekte vyolasyon Règ yo. Yo fè sa bò pisin Barrister la. Marshall's kouri Reyabilitasyon, Karantèn, PHeC, PDeC ak CE, Crematorium. Marshall la gide kominote a atravè kanpay konsyantizasyon piblik ki eksplike Règ Pwovens (Lwa). Gid endividyèl. Marshall's (Rangers) pwoteje kominote a, anviwònman, bèt sovaj: Pwoteksyon fwontyè, bèt sovaj ak vejetasyon Sanctuaires, pwoteksyon anviwònman,..Fè lyezon ak cherif.

Marshall chemen karyè pou li

Aprè li fin ranpli "sèvis ijans kominotè"(CE). Vin Trainee Ranger(wmw2) 'pou 3 ane. Lè sa a, gen 2 sub karyè, Barrister oswa Ranger. Karyè Sub yo deside sou kapasite endividyèl ak bezwen òganizasyonèl. Karyè Ranger se plis fizik.

Aprè 3 ane kòm 'Trainee Ranger' kalifye pou vin 'Barrister' oswa 'Ranger'(wmw3). Aprè 3 ane eksperyans travay kalifye pou ale nan 'PHeC, Technical College'. Touche aprè fini 'Sètifika Sipèvizè'. Lè gen yon ouvèti monte nan 'Chèchè' oswa 'Pwotektè' (wmw4). Chèchè, Pwotektè rantre nan, 'Marshall Barrister pool'. Pwotektèse yon Ranger. Aprè 3 ane eksperyans travay kòm 'Chèchè' oswa 'Pwotektè' kalifye pou ale nan 'PHeC, Kolèj Lidèchip' ap touche aprè yo fini. Diplòm Lidè'.

Lè gen yon ouvèti monte nan 'Defansè, Pwokirè' oswa 'Gadyen'(wmw5) .se yon pati nan 'Marshall Barrister pool'. Aprè 3 ane eksperyans travay kalifye pou ale nan 'PHeC, Kolèj Lidèchip' touche aprè fini 'Diplòm Manadjè'.

Lè gen yon ouvèti monte nan 'Jij' oswa 'Konsèvatè'(wmw6). Jij, Konsèvatèse yon pati nan 'Marshall Barrister pool'. Aprè 3 ane eksperyans travay kalifye pou ale nan 'PHeC, Lidèchip Camp' ap touche aprè yo fini 'Administratè Degre' Antre nan 'Pisin Konseye Pwovensyal la'.

Lè gen yon ouvèti monte nan 'Marshall'(wmw7). Yo ka retire sèlman pou neglijan nan devwa. Pa majorite vòt(36) nan Palman an. Marshall se yon randevou karyè, pa yon randevou politik.

Marshall chemen karyè pou li

Aprè li fin ranpli yon '**Sen maryaj**' kontra. Gen yon Sètifika Komès Edikasyon, Medikal (gade SmeC). Li kòmanse travay kòm 'Tren

ee Ranger (wmw2)' pou 2 ane. Chemen karyè li sanble ak Li a. Eksperyans travay 3 ane yo redwi a 2 zan pou li ka ratrape. Opòtinite pwomosyon vini nan ansyènte kèlkeswa sèks. Jij (wmw6) pwomosyon disponib! Defansè ki pi ansyen, Pwokirè, Gadyen (wmw5) Yo monte li oswa li.

Kòd Marshall

MLE (Manm Lapolis), Marshall, Ranger, Sheriff, Sentinel,.. la pou kenbe yon kominote an sekirite. Yon kominote vle MLE li yo dwe koutwazi, vanyan dispoze mete lavi yo sou liy pou kominote a, gen yon wo nivo moral, pwofesyonèl, yo dwe fè konfyans, jis. Kenbe mantalman, fizikman anfòm. Pa pran yon lavi oswa aksyon endistriyèl. MLE lè l sèvi avèk konpòtman, chanje lide (alkòl, ewoyin,..) sibstans se demoted, re-antre. 2nd ofans ale nan pati anba a nan Ansyènte. 3rd ofans se dezonore egzeyat, +MSR3.

MLE komèt nenpòt krim ki dezonore egzeyate, pou swiv. Nenpòt krim ki te komèt li te gen alkòl double Reyabilitasyon. Dwòg nan kò treble Rehab. MLE entèfere ak prèv (chanje, detwi, fabrike, kenbe,..) epi oswa entimide temwen yo se dezonore egzeyate, pou swiv, MS R3

Pa gen plas pou twò gwo (bouche) pèsònèl nan MLE. Nenpòt pèsònèl (ranjman) vin twò gwo (pa ansent) yo bay 3 mwa pou lage grès la. Si w pa fè sa, yo mande yo demisyone. Pa demisyone se lage.

Sendika Lapolis ap detwi respè ak konfyans kominote a genyen nan lapolis. Sendika lapolis pwoteje manm ki enkonpetan, ki koripsyon, ki vyole moral, sivil, lwa kriminèl. Yo ankouraje manm yo panse ke byennèt yo pi enpòtan pase sa nan kominote a. Pa vre. Sendika polis fini.

Fè yon anplwaye MLE mal se vyolans, atakan, MSR5 Sèvi ak yon senti, baton, zam, MSR6. Touye aksidan (defans pwòp tèt ou, sante, sekirite), MSR5. Touye volontè (asasen, ekzekisyon), MSR7.

Anplwaye MLE yo blese ak bèt kay san pwovoke, pwopriyete bèt kay yo pou swiv, MS R3. Anplwaye MLE yo touye pa bèt kay san pwovoke. Bèt kay detwi mèt kay la pou swiv, MSR4. Anplwaye MLE blese pa bèt kay pwovoke, anplwaye MLE se edike, mete nan fen ansyènte. Pa pran okenn aksyon kont pwopriyete bèt kay. Anplwaye MLE yo touye pa bèt kay pwovoke. Se bèt kay detwi pwopriyete a pa pou swiv.

Anplwaye MLE fè mal ak bèt domestik san pwovoke. Pwopriyete bèt domestik chaje, MSR3. Anplwaye MLE yo touye pa bèt domestik san pwovoke. Se bèt domestik detwi mèt kay vin, MSR4

Anplwaye MLE blese pa pwovoke bèt domestik, anplwaye MLE se edike, mete nan fen ansyènte. Pa pran okenn aksyon kont bèt domestik oswa pwopriyetè. Anplwaye MLE yo touye pa bèt domestik pwovoke. Se bèt domestik detwi mèt kay pa chaje.

Bèt sovaj san pwovoke fè mal oswa touye anplwaye MLE. Se bèt detwi. Bèt sovaj pwovoke fè mal anplwaye MLE. Anplwaye se edike, mete nan fen ansyènte. Se bèt sovaj lage. Bèt sovaj pwovoke touye anplwaye LE. Se bèt detwi.

Anplwaye MLE komèt vyolans: Hurt lòt moun (defans pwòp tèt ou, fè fòmasyon) se egzeyat dezonorab, **MSR5**. Fè mal (twòp fòs) lè l sèvi avèk yon senti, baton, zam se dezonore egzeyat, **MSR6**. Pwolonje fè mal (tòti) se egzeyat dezonorab, **MSR7**.

Bèt kay Nasty MLE hurt a, Bèt domestik, Bèt sovaj, egzeyate dezonorab, **MSR3**. Fè mal bèt kay, bèt domestik, bèt sovaj, lè l sèvi avèk yon senti, baton, zam,.. se egzeyat dezonore, **MSR4**. Pwolonje fè mal (tòti) bèt kay, bèt domestik, bèt sovaj, **MSR5**. Kill's Pet, bèt domestik, (san pèmasyon mèt kay) Bèt sovaj (pa yon Ranger), se egzeyate dezonorab, **MSR6** (defans pwòp tèt ou egzante). Vyolans kont objè yo (vandalism), egzeyat dezonorab, **MSR4** (peye konpansasyon)

Touye pèp la, se dezonore egzeyate, pou swiv, **MSR7** Asasen Polis pa rive pwoteje kominote a. Eskiz yo nan pè, pa gen plas pou lach, asasen nan Lapolis. Lòt moun ki pwoteje yo, **MSR7**. Yo se:

Zewo Tolerans pou Polis Asasen yo

MLE k ap viv dapre 'Kod' Marshall la espere sipò ak respè kominote a.

Jistis yon kominote bezwen!
Jistis yon devwa kominote!
Jistis yon dwa kominote!

