

2016

ESTADÍSTICAS SOBRE MIGRACIÓN INTERNACIONAL  
ELABORADAS POR EL GOBIERNO DE MÉXICO

*Rodolfo Casillas R.*

FEBRERO 2016 |

ESTADÍSTICAS SOBRE MIGRACIÓN INTERNACIONAL  
ELABORADAS POR EL GOBIERNO DE MÉXICO

*Rodolfo Casillas R.*

Este segmento estadístico tiene como objetivo presentar las estadísticas migratorias del gobierno de México sobre los principales flujos migratorios internacionales que ocurren en el país, en particular los flujos de población extranjera migrante de paso. Las estadísticas gubernamentales señalan que los flujos más numerosos son integrados por personas provenientes de tres continentes: América (Guatemala, Honduras, El Salvador, Ecuador y Cuba, de manera muy destacada, pero no son las únicas), Asia (India, China e Irak, de manera destacada) y África (Eritrea, Etiopía y Somalia, igual de destacables). Aunque el peso de cada nacionalidad es relativo en el conjunto de personas migrantes indocumentadas detenidas, su importancia es múltiple: 1) en algunos casos, por el volumen mismo (Guatemala, Honduras y el Salvador representan más del 90% del total de detenciones); 2) en otros, porque independientemente del volumen, hay una presencia organizada de redes de tráfico con mayor o menor relación con el Crimen Organizado. En efecto, en todos esos flujos participan, así sea de manera desigual, redes de tráfico de migrantes, pero no en todos los casos también cabe precisar. En algunos de ellos, particularmente en los de procedencia extra continental y en algunos de los que salen de Cuba, la participación de las redes del Crimen Organizado son fundamentales en la explicación del proceso migratorio, particularmente en el traslado y otorgamiento de “seguridad personal contratada”.

Por lo que viene ocurriendo desde 2008, para no ir más atrás en el tiempo, todos los flujos migratorios de paso por México son susceptibles de ser víctimas del Crimen Organizado, incluida la población migrante mexicana, todas las personas que brindan algún tipo de auxilio humanitario a migrantes y las propias redes de tráfico de migrantes, mismas que han sido mayoritariamente subordinadas (que no incorporadas o subsumidas) a esa delincuencia mayor. Por este conjunto de apretadas referencias, y sin duda las de carácter humanitario, es de gran pertinencia saber y analizar las estadísticas migratorias del gobierno de México, en la inteligencia de que están pendientes por generarse las que corresponden al conjunto de victimarios que dañan a migrantes internacionales y sus entornos sociales y familiares. En la medida de lo posible, en este segmento se irán presentando estadísticas al respecto: de hecho, se presentan unos primeros datos, insuficientes a todas luces, pero indicativos de los que hay y de lo mucho por hacer.

Con el fin de ampliar el horizonte regional de análisis y que se puedan alentar nuevas investigaciones con sustento estadístico, se presentan cuadros y gráficos de La Oficina de Censo de Estados Unidos 2010 y del *Migration Policy Institute* de enero de 2016, con la finalidad de mostrar el número de centroamericanos, ecuatorianos y mexicanos que logran su cometido de llegar a Estados Unidos de Norteamérica, de 2001 al 2015; en particular se hace referencia a niñas, niños y adolescentes llegados y detenidos en este último país. Dicho de otra manera, el autor de este segmento, y de esta página, se pronuncia explícitamente a favor del

análisis regional e internacional que incluya realidades de origen, de tránsito y destino, tanto sociales como institucionales/gubernamentales.

Es importante señalar que, aunque en el procesamiento interno participan distintas dependencias, las cifras corresponden a los registros administrativos de las labores de detención y devolución de extranjeros indocumentados del Instituto Nacional de Migración (INM) de México, por lo que el crédito institucional en cuadros y gráficos se le asigna a este Instituto. Así, las series de información estadística dan cuenta de las tendencias y cantidades de los flujos migratorios de paso que ocurren en México.

Para procesar y analizar la información se utilizó estadística descriptiva, dado que el objetivo principal es presentar de forma clara y resumida el número de eventos de personas migrantes extranjeras que intentaron llegar a Estados Unidos de Norteamérica cruzando por México, sin el permiso migratorio correspondiente, y fueron detenidas por las autoridades gubernamentales. La presentación de estadística descriptiva también se debe a una restricción: para hacer cruces de variables, por ejemplo, se necesita consultar las bases de microdatos y éstos no están disponibles en la presentación pública de la información gubernamental.

En la medida de lo posible, las series estadísticas migratorias reúnen lo ocurrido de 2001 a 2015, es decir, lo ocurrido en lo que va del siglo XXI. En algunos casos, si hay datos disponibles, se amplía el espectro de tiempo; aunque en otros casos, cuando no hay información o ésta no está disponible para consulta pública, el periodo de referencia es menor. No es éste el lugar para pronunciarme sobre la calidad de la información gubernamental, pero es necesario señalar que, aunque parte de ella ha sido negada por autoridades posteriores, en su momento fue la presentada como oficial por la autoridad en turno. En ese sentido, toda estadística migratoria mexicana es susceptible de ser revisada y es deseable que se pongan a escrutinio público las metodologías y procedimientos que en su momento fueron (o son) aplicados a efecto de que el análisis científico pueda realizarse con todos los elementos de juicio posibles de reunir y valorar. No le falta razón a la autoridad posterior, pero no es recomendable esperar a que ocurra un cambio de mandos que rompa con el proceder anterior para saber qué se hizo mal o que se “cocinaron” determinadas cifras, a saber por qué razones del momento: aunque eso es una práctica todavía usual, lo mejor es elaborar una explicación más racional del por qué ocurren esas prácticas. Así, es pertinente señalar que se pueden establecer tres grandes momentos en la producción gubernamental de estadísticas migratorias, en tiempos recientes: 1) el momento del proto dato en que se conjugan distintas formas y metodologías de captación y procesamiento interno de datos por entidad federativa, con el concurso de personal no capacitado en labores cuantitativas, un personal que incluso carece de los medios mínimos necesarios para elaborar un aceptable registro artesanal; 2) el momento del dato general construido con datos parciales. Es decir, el dato agregado se construye en gabinete con información más o menos homogénea de algunas delegaciones y estimaciones sobre las delegaciones faltantes o con datos incompletos. También en este momento el personal de migración involucrado no cuenta con formación universitaria en materia estadística o poblacional ni suficiente equipo para realizar su labor; y 3) el momento en que se construye el dato de manera homogénea, con las mismas variables, con personal calificado y es susceptible de ser verificado. Lo que se

presenta en este segmento corresponde al momento 3), con la exclusión de los datos que corresponden al siglo xx y ubicables en los momentos 1) y 2). Esta periodización no niega la corrupción o alteración interesada del dato construido, pero tampoco reduce a ambas prácticas lesivas el difícil proceso de institucionalización de bases de datos confiables y verificables. Aun así, es importante señalar que, al paso del tiempo, los registros estadísticos han sido sujetos de modificaciones conceptuales, sea en aras de la precisión, incluso de subterfugios y de desarrollos que permiten mayores desagregaciones. Es por ello necesario hacer las siguientes precisiones:

1. El gobierno de México ha realizado cambios en los nombres de las series estadísticas, por lo que de 2001 a 2012 la serie estadística se llama Extranjeros alojados y devueltos y de 2013 a 2015 la serie es nombrada Extranjeros presentados y devueltos. Estos cambios se presentan acordes con las modificaciones en la Ley de Migración de mayo de 2011 y de su reglamento de noviembre de 2012, mismos que implicaron ajustes en los procedimientos y formatos administrativos que recaban los registros de la estadística migratoria. Es este segmento se utilizan los conceptos institucionales como otra forma de alentar el análisis de la terminología gubernamental, que también merece una revisión crítica, pero a la vez para facilitar su ubicación para las personas que no están muy familiarizadas con la terminología gubernamental y la crítica y pudiera confundirse con el uso indistinto de conceptos, que en esencia cada uno de ellos tiene un significado distinto.
2. Las estadísticas del gobierno de México se refieren a eventos realizados hacia los migrantes y no al número de migrantes que cruzó el límite fronterizo sin la documentación correspondiente. Así, cada evento refiere a un intento frustrado de migrar, por lo que un migrante puede registrar más de un evento al año. Dicho de otro modo, en esa manera de registro, ya arcaica dado el desarrollo tecnológico y de conocimiento especializado, el número de eventos será siempre mayor al número de personas. Ello da margen a la pertinente pregunta de ¿cuál es el volumen real de personas extranjeras migrantes de paso por México? De distinta forma, esta pregunta la ha escuchado el autor de este segmento y de esta página desde principios de los años 90 del siglo pasado, como también ha escuchado estimaciones de lo más diverso, todas ellas sustentadas en percepciones personales, según actividad, circunstancia y momento en que se da una valoración subjetiva.
3. Los datos presentados no incluyen número de migrantes que lograron llegar a su destino, aunque se incluye información censal de Estados Unidos sobre la población extranjera residente según nacionalidad para facilitar o sugerir un análisis más amplio.
4. Las cifras no incluyen migrantes desaparecidos ni migrantes fallecidos, que en el caso de México sigue siendo una incógnita que aún no quiere atender el gobierno mexicano. Es posible que ese no querer hacer se deba a que los resultados pueden evidenciar hechos y procesos que contradigan el discurso oficial, o que los hallazgos dichos de manera prematura, a la luz de los tomadores de decisiones, dificulten la estrategia de guardar silencio hasta no

tener resultados positivos a los propósitos gubernamentales. Sólo así se explica esa ausencia de voluntad y acción del Ejecutivo federal. En México se cuenta con el suficiente desarrollo técnico, personal capacitado, infraestructura, equipos, programas, recursos institucionales, académicos y sociales distribuidos en todo el país que, de haber la voluntad política necesaria, con cierta rapidez y alta confiabilidad se podrían elaborar estadísticas sobre el tipo de agresiones que sufre la población extranjera migrante, lugares en que esas agresiones ocurren, perfiles y tipologías de victimarios, redes humanitarias que asisten a migrantes, instituciones gubernamentales sociales, de derechos humanos y seguridad, entre otras. Esas estadísticas, por sí mismas, serían importantes, pero su mayor importancia estaría en que servirían en la elaboración y realización de políticas públicas de atención y protección a la población migrante. Algún día eso podrá ocurrir.

5. Para los países incluidos no se presentan estadísticas por sexo debido a que el INM no realiza desagregación por sexo en las cifras de eventos de ninguna nacional; es decir, para obtener esta información es necesario contar con la base de micro datos, y como se ha comentado líneas arriba ésta no está disponible en la página oficial de la autoridad competente. Las cifras de sexo están disponibles de manera agregada únicamente por continentes o áreas regionales, aunque dado el predominante volumen de quienes proceden de Guatemala, Honduras y El Salvador, se puede colegir el peso mayor de estas nacionalidades, pero falta en todo caso saber cuál es el peso relativo de estas tres nacionalidades frente al total y de unas ante otras por cada periodo de tiempo considerado. Es decir, una precisión numérica que permita ver si hay evolución o involución, según sea el caso.
6. Se presentan estadísticas migratorias de personas menores de 18 años acompañadas y no acompañadas a partir del 2010. Dos son las razones de este corte temporal: 1) históricamente, los registros estadísticos del gobierno de México sobre la migración internacional no hacían diferencia de sexo o edad; 2) hacia finales de 2008 se inicia un proceso de diferenciación en esos registros que fue desarrollado y estandarizado hasta su expresión actual que sólo permite tener datos con ese nivel de desagregación de 2010 en adelante. No obstante, como también se podrá observar en los cuadros correspondientes, la distinción por sexo, por ejemplo, es una tarea inconclusa.

Cuadro. Entradas y salidas autorizadas de población extranjera por las Delegaciones Regionales de la Dirección General de Servicios Migratorios de México, en la frontera sur, 1984-1991.			
Año	Entradas	Salidas	Observaciones
1984	153,845	116,898	Más E que S: 36,947
1985*	54,556	36,645	Más E que S: 17,911
1986	164,487	125,294	Más E que S: 39,193
1987	150,142	145,647	Más E que S: 4,495
1988	227,388	204,553	Más E que S: 22,835
1989	1'107,138	1'163,430	Más S que E: 56,292
1990	1'376,392	1'602,644	Más S que E: 226,252
1991	1'567,087	1'827,976	Más S que E: 260,889
<b>Total</b>	<b>4'801,035</b>	<b>5'223,087</b>	<b>Más S que E: 422,052</b>

El cuadro no incluye visitantes locales ni trabajadores agrícolas.

\* No hay datos disponibles para los meses mayo a diciembre.

Fuente: Elaborado por Rodolfo Casillas R., con base en información proporcionada por Delegaciones Regionales de la Dirección General de Servicios Migratorios de la Secretaría de Gobernación en la frontera sur de México.

Cuadro. Deportaciones y expulsiones de población migrante extranjera indocumentada por la Delegación Regional de la Dirección General de Servicios Migratorios en Tapachula, Chiapas, 1985-1991

Año	Total de deportaciones y devoluciones
1985	4,452
1986	4,296
1987	1,308
1988	3,066
1989	540
1990	66,737
1991	176,637
<b>Total</b>	<b>257,036</b>

Fuente: Elaborado por Rodolfo Casillas R., con base en información proporcionada por la Delegación Regional, en la ciudad de Tapachula, Chiapas, de la Dirección General de Servicios Migratorios de la Secretaría de Gobernación, México.

Cuadro. Devoluciones y rechazos de población migrante extranjera indocumentada, por nacionalidad, realizados por las autoridades de migración de México\*, 1990-2000

Año	Guatemala	El Salvador	Honduras	Nicaragua	Otras	Total
1990	58,845	45,598	14,954	3,039	4,004	126,440
1991	69,991	40,441	18,419	1,265	3,226	133,342
1992	65,304	26,643	25,546	1,682	3,871	123,046
1993	58,910	28,646	26,734	3,438	4,277	122,005
1994	42,961	22,794	32,414	12,330	2,616	113,115
1995	52,051	19,526	27,236	2,521	4,606	105,940
1996	50,497	20,904	31,055	1,878	2,784	107,118
1997	37,837	18,857	24,890	1,172	2,832	85,588
1998	46,088	25,783	35,161	1,854	2,686	111,572
1999	50,924	26,176	44,818	1,394	3,186	126,498
2000	79,431	37,481	45,802	1,960	8,261	172,935
Total	612,839	312,849	327,029	32,533	42,349	1'327,599

\* Con la creación del Instituto Nacional de Migración en 1994 la Dirección General de Servicios Migratorios dejó de existir, por lo que en el cuadro se anota la autoridad migratoria de México; ese enunciado engloba tanto la que dejó de existir como la que le sustituyó.

Fuente: Elaborado por Rodolfo Casillas R., con base en información proporcionada por la Dirección General de Servicios Migratorios de la Secretaría de Gobernación de México y el Instituto Nacional de Migración de México.

**Cuadro. Eventos de población migrante extranjera indocumentada devuelta por el Instituto Nacional de Migración (INM) de México, según nacionalidad seleccionada, 2001-2015**

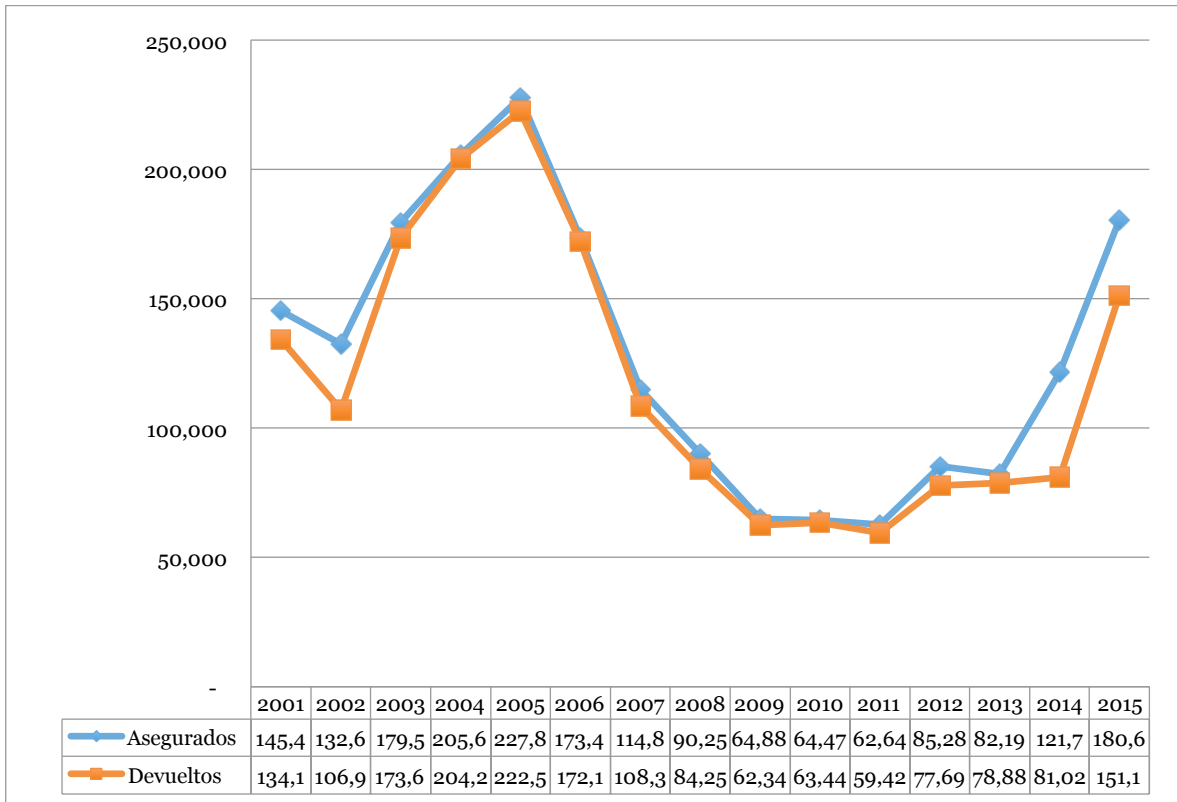
Años	Total general de población devuelta	Población de Centroamérica,* Cuba y Ecuador devuelta	Porcentaje de Nacionalidades seleccionadas con respecto al total de devoluciones
2001	138,475	134,109	96.85
2002	110,573	106,901	96.68
2003	178,519	173,675	97.29
2004	211,218	204,239	96.70
2005	232,157	222,524	95.85
2006	179,345	172,172	96.00
2007	113,206	108,385	95.74
2008	87,386	84,250	96.41
2009	64,447	62,342	96.73
2010	65,802	63,448	96.42
2011	61,202	59,424	97.09
2012	79,426	77,696	97.82
2013	80,902	78,887	97.51
2014	107,814	81,027	75.15
2015	155,418	151,186	97.28

\*Los países que integran esta categoría son El Salvador, Guatemala y Honduras.

Fuente: Elaborado por Rodolfo Casillas R., con base en Boletín de Estadística Migratoria del Centro de Estudios Migratorios de la Unidad de Política Migratoria. [http://www.politicamigratoria.gob.mx/es\\_mx/SEGOB/Boletines\\_Estadisticos](http://www.politicamigratoria.gob.mx/es_mx/SEGOB/Boletines_Estadisticos), 2001-2015.

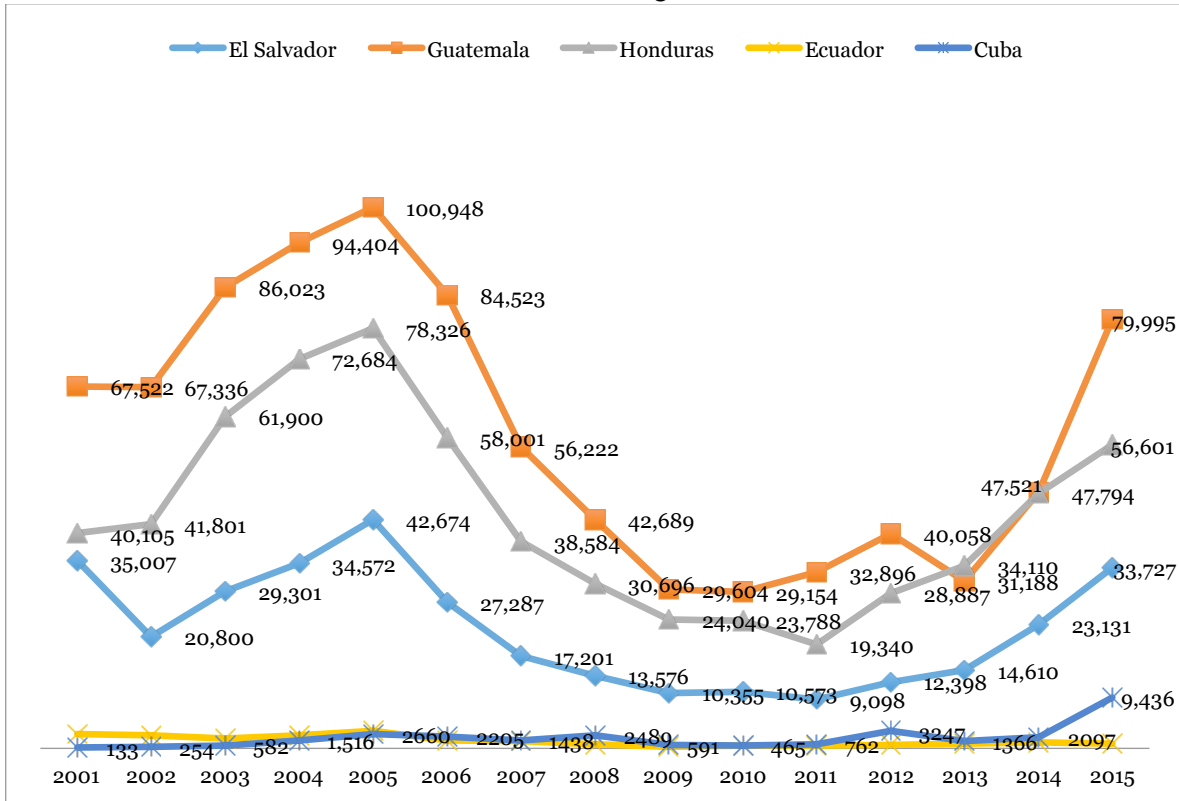


Gráfico. Eventos de población migrante extranjera indocumentada asegurada y devuelta por el Instituto Nacional de Migración (INM) de México, 2001-2015



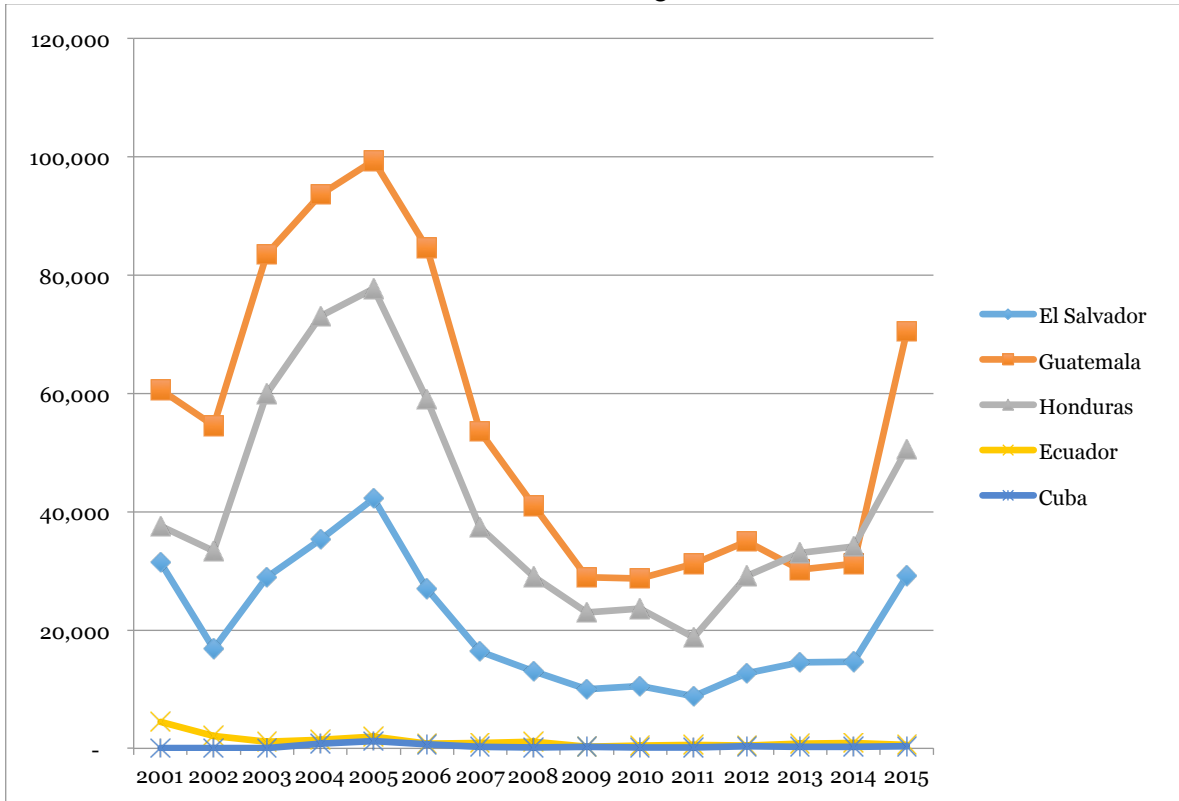
Fuente: Elaborado por Rodolfo Casillas R., con base en Boletín de Estadística Migratoria del Centro de Estudios Migratorios de la Unidad de Política Migratoria. [http://www.politicamigratoria.gob.mx/es\\_mx/SEGOB/Boletines\\_Estadisticos](http://www.politicamigratoria.gob.mx/es_mx/SEGOB/Boletines_Estadisticos), 2001-2015.

Gráfico. Eventos de población migrante extranjera indocumentada asegurada por Instituto Nacional de Migración (INM) de México, por nacionalidad americana, 2001-2015



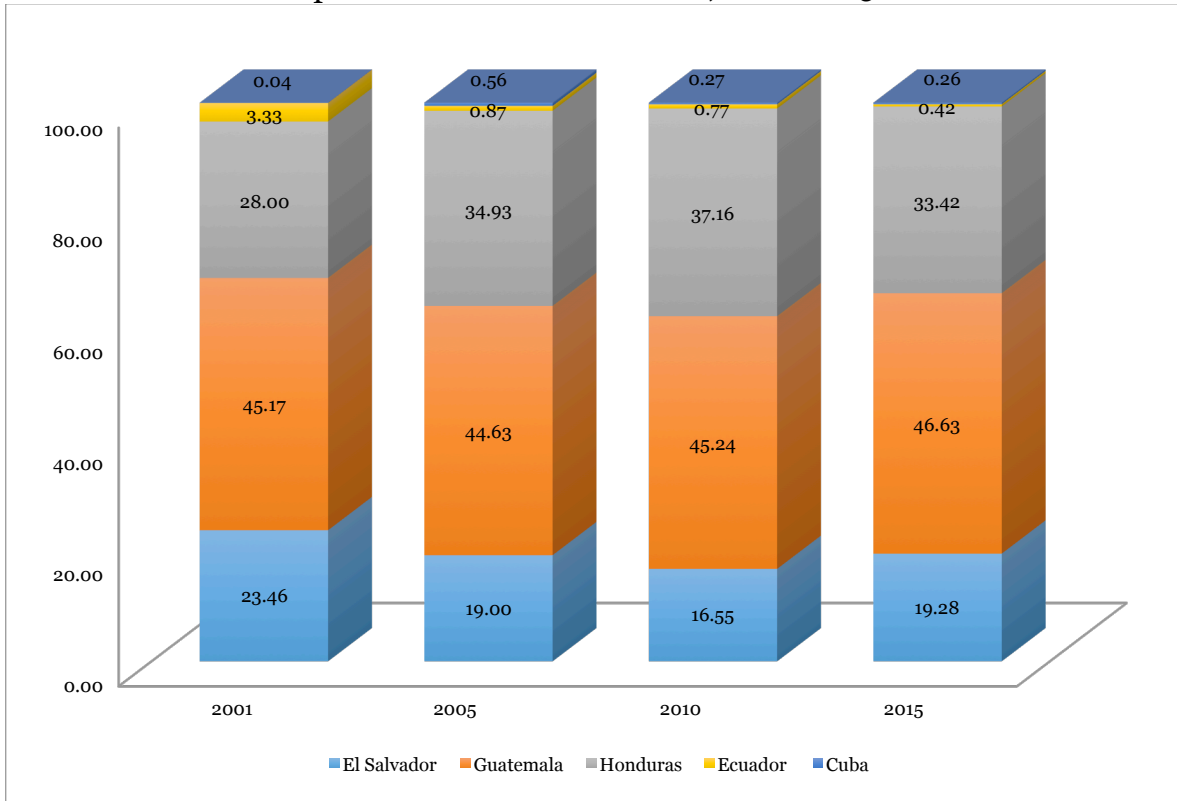
Fuente: Elaborado por Rodolfo Casillas R., con base en Boletín de Estadística Migratoria del Centro de Estudios Migratorios de la Unidad de Política Migratoria. [http://www.politicamigratoria.gob.mx/es\\_mx/SEGOB/Boletines\\_Estadisticos](http://www.politicamigratoria.gob.mx/es_mx/SEGOB/Boletines_Estadisticos), 2001-2015.

Gráfico. Eventos de población migrante extranjera indocumentada devuelta por Instituto Nacional de Migración (INM) de México, por nacionalidad americana, 2001-2015



Fuente: Elaborado por Rodolfo Casillas R., con base en Boletín de Estadística Migratoria del Centro de Estudios Migratorios de la Unidad de Política Migratoria. [http://www.politicamigratoria.gob.mx/es\\_mx/SEGOB/Boletines\\_Estadisticos](http://www.politicamigratoria.gob.mx/es_mx/SEGOB/Boletines_Estadisticos), 2001-2015.

Gráfico. Distribución porcentual de eventos de población migrante extranjera indocumentada devuelta por Instituto Nacional de Migración (INM) de México, por nacionalidad americana, 2001-2015



Fuente: Elaborado por Rodolfo Casillas R., con base en Boletín de Estadística Migratoria del Centro de Estudios Migratorios de la Unidad de Política Migratoria. [http://www.politicamigratoria.gob.mx/es\\_mx/SEGOB/Boletines\\_Estadisticos](http://www.politicamigratoria.gob.mx/es_mx/SEGOB/Boletines_Estadisticos), 2001-2015.

Cuadro. Eventos de población migrante extranjera indocumentada en México según tipo de resolución migratoria del Instituto Nacional de Migración (INM) de México, 2015		
Población extranjera irregular en México	Total	Porcentaje de población centroamericana* y ecuatoriana
Presentada	190,366	89.91
Devuelta por deportación	3,416	33.75
Devuelta por retorno asistido	123,985	98.03
Menor de 18 años devuelta por retorno asistido	28,017	99.0

\*Los países que integran esta categoría son El Salvador, Guatemala y Honduras.

Fuente: Elaborado por Rodolfo Casillas R., con base en Boletín de Estadística Migratoria del Centro de Estudios Migratorios de la Unidad de Política Migratoria. [http://www.politicamigratoria.gob.mx/es\\_mx/SEGOB/Boletines\\_Estadisticos](http://www.politicamigratoria.gob.mx/es_mx/SEGOB/Boletines_Estadisticos), 2015.

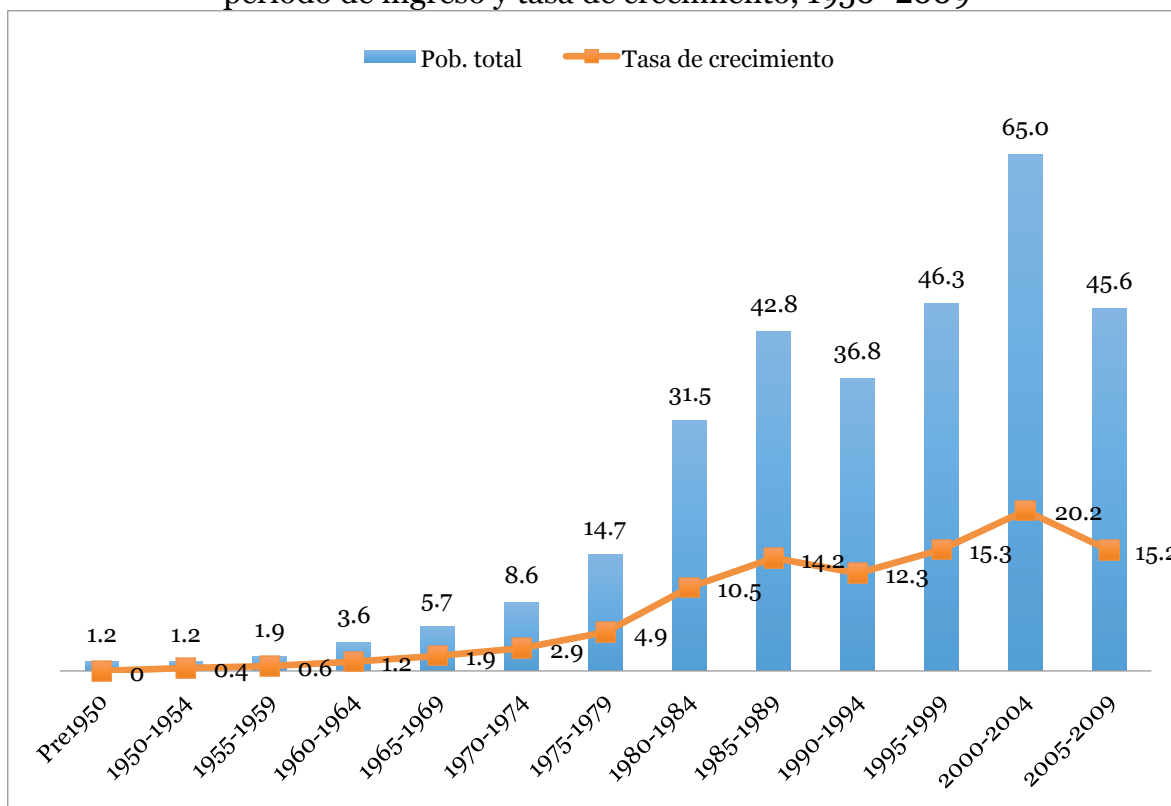
**Cuadro. Eventos de población migrante extranjera indocumentada y menor de 18 años, devuelta y de retorno asistido, por el Instituto Nacional de Migración (INM) de México, según país americano de nacionalidad, grupos de edad, condición de viaje y sexo, 2010-2013**

Continente/ nacionalidad/ grupos de edad y condición de viaje	2010			2011			2012			2013		
	H	M	Total	H	M	Total	H	M	Total	H	M	Total
<b>Total general</b>	3735	1115	4850	3241	888	4129	4552	1414	5966	6242	2335	8577
De 12 hasta 17 años	3257	764	4021	2867	637	3504	4104	1051	5155	5409	1622	7031
Acompañados	946	362	1308	575	231	806	863	384	1247	1012	534	1546
No acompañados	2311	402	2713	2292	406	2698	3241	667	3908	4397	1088	5485
De 0 hasta 11 años	478	351	829	374	251	625	448	363	811	833	713	1546
Acompañados	372	301	673	309	213	522	382	328	710	741	637	1378
No acompañados	106	50	156	65	38	103	66	35	101	92	76	168
<b>El Salvador</b>	<b>657</b>	<b>315</b>	<b>972</b>	<b>574</b>	<b>196</b>	<b>770</b>	<b>909</b>	<b>371</b>	<b>1280</b>	<b>1147</b>	<b>556</b>	<b>1703</b>
De 12 hasta 17 años	535	227	762	497	153	650	799	285	1084	983	407	1390
Acompañados	198	119	317	113	60	173	197	115	312	222	123	345
No acompañados	337	108	445	384	93	477	602	170	772	761	284	1045
De 0 hasta 11 años	122	88	210	77	43	120	110	86	196	164	149	313
Acompañados	90	73	163	53	32	85	94	76	170	141	116	257
No acompañados	32	15	47	24	11	35	16	10	26	23	33	56
<b>Guatemala</b>	<b>1447</b>	<b>486</b>	<b>1933</b>	<b>1530</b>	<b>405</b>	<b>1935</b>	<b>1893</b>	<b>500</b>	<b>2393</b>	<b>2319</b>	<b>693</b>	<b>3012</b>
De 12 hasta 17 años	1267	343	1610	1365	299	1664	1770	400	2170	2172	571	2743
Acompañados	355	147	502	296	101	397	400	135	535	377	177	554
No acompañados	912	196	1108	1069	198	1267	1370	265	1635	1795	394	2189
De 0 hasta 11 años	180	143	323	165	106	271	123	100	223	147	122	269
Acompañados	156	132	288	148	89	237	107	93	200	131	111	242
No acompañados	24	11	35	17	17	34	16	7	23	16	11	27
<b>Honduras</b>	<b>1472</b>	<b>220</b>	<b>1692</b>	<b>1065</b>	<b>223</b>	<b>1288</b>	<b>1672</b>	<b>497</b>	<b>2169</b>	<b>2660</b>	<b>1026</b>	<b>3686</b>
De 12 hasta 17 años	1343	144	1487	957	142	1099	1494	341	1835	2166	599	2765
Acompañados	361	76	437	154	51	205	260	125	385	382	216	598
No acompañados	982	68	1050	803	91	894	1234	216	1450	1784	383	2167
De 0 hasta 11 años	129	76	205	108	81	189	178	156	334	494	427	921
Acompañados	96	64	160	92	78	170	155	143	298	447	396	843
No acompañados	33	12	45	16	3	19	23	13	36	47	31	78
<b>Ecuador</b>	<b>38</b>	<b>17</b>	<b>55</b>	<b>21</b>	<b>19</b>	<b>40</b>	<b>14</b>	<b>8</b>	<b>22</b>	<b>50</b>	<b>23</b>	<b>73</b>
De 12 hasta 17 años	33	10	43	20	19	39	14	7	21	40	17	57
Acompañados	5	5	10	6	9	15	2	3	5	18	10	28
No acompañados	28	5	33	14	10	24	12	4	16	22	7	29

De 0 hasta 11 años	5	7	12	1	-	1	-	1	1	10	6	16
Acompañados	1	3	4	1	-	1	-	1	1	6	6	12
No acompañados	4	4	8	-	-	-	-	-	-	4	-	4
<b>Cuba</b>	<b>3</b>	<b>1</b>	<b>4</b>	<b>0</b>	<b>0</b>	<b>0</b>	<b>1</b>	<b>3</b>	<b>4</b>	<b>3</b>	<b>3</b>	<b>6</b>
De 12 hasta 17 años	2	1	3	0	0	0	0	1	1	1	3	4
Acompañados	2	1	3	0	0	0	0	1	1	0	1	1
No acompañados	0	0	0	0	0	0	0	0	0	1	2	3
De 0 hasta 11 años	1	0	1	0	0	0	1	2	3	2	0	2
Acompañados	1	0	1	0	0	0	1	2	3	2	0	2
No acompañados	0	0	0	0	0	0	0	0	0	0	0	0

Fuente: Elaborado por Rodolfo Casillas R., con base en Boletín de Estadística Migratoria del Centro de Estudios Migratorios de la Unidad de Política Migratoria. [http://www.politicamigratoria.gob.mx/es\\_mx/SEGOB/Boletines\\_Estadisticos,2010-2013](http://www.politicamigratoria.gob.mx/es_mx/SEGOB/Boletines_Estadisticos,2010-2013).

Gráfico. Población\* nacida en Centroamérica residente en Estados Unidos por periodo de ingreso y tasa de crecimiento, 1950 -2009



Fuente: Elaborado por Rodolfo Casillas R., con base en SIMDE, UAZ. Estimaciones con base en U.S. Bureau of the Census, American Community Survey (ACS) 2009.

\*Población en 10,000 de personas

Cuadro. Población centroamericana residente en Estados Unidos, 1980-1990

Tasa de Nacimiento	Población 1980	%*	Población 1990	%*	Tasa de crecimiento decenal, 1980-1990
Costa Rica	29 639	0.7	43 530	0.5	3.92
El Salvador	94 447	2.2	465 433	5.5	17.29
Guatemala	63 073	1.4	225 739	2.7	13.60
Honduras	39 154	0.9	108 923	1.3	10.77
Nicaragua	44 166	1.0	168 659	2.0	14.34
Centroamérica	270 479	6.2	1 012 284	12.0	14.11

\* Respecto del total de la población nacida en el extranjero residente en EUA

Fuente: Elaborado por Rodolfo Casillas R., con base en Censos Nacionales de Población de EUA.

Cuadro. Población nacida en México, Centroamérica y Ecuador que habita en Estados Unidos de Norteamérica, 2000-2010

Origen	Año		
	2000	2010	Variación % 2000-2010
México	20,640,711	31, 798,258	54.1
Costa Rica	68,588	126,418	84.3
Guatemala	372, 487	1,044,209	180.3
Honduras	217,569	633,401	191.1
Nicaragua	177,684	348,202	96
Panamá	91,723	165,456	80.4
El Salvador	655,165	1,648,968	151.7
Ecuador	260,559	564,631	116.7
Cuba	1,241,685	1,785,547	3.3
Total	23, 726, 171	38,115, 089	82

Fuente: Elaborado por Rodolfo Casillas R., con base en U.S. Bureau of the Census, USA, 2010.



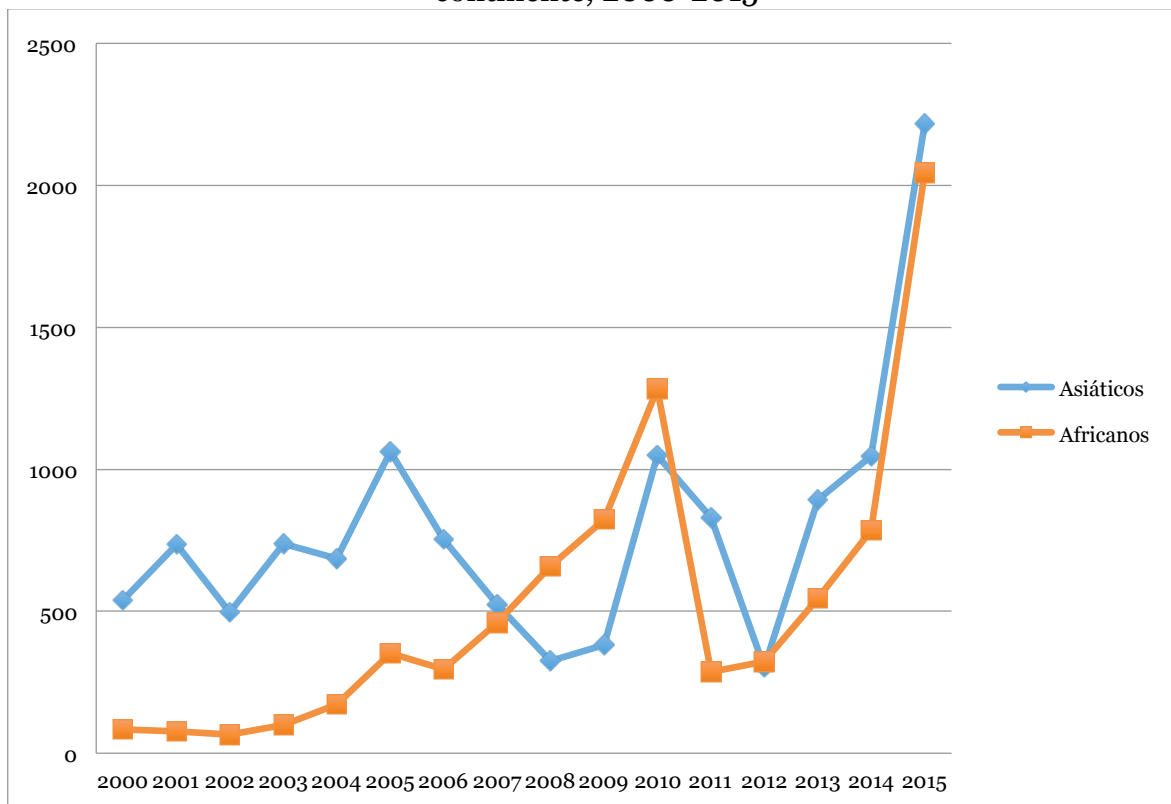
Cuadro. Población indígena en países seleccionados y porcentaje que representan de la población total nacional.		
País	Grupos indígenas	Porcentaje de la población total
Honduras	8	15.5
El Salvador	3	2.31
Guatemala	24	60
Nicaragua	8	14
Ecuador	28	7.1

Fuente: Elaborado por Rodolfo Casillas R., con base en Censos nacionales de población de cada país.

Cuadro. Eventos de detenciones de poblaciones migrantes de Asia y África por el Instituto Nacional de Migración (INM) de México, según continente, 2000-2015			
Año	Asiáticos	Africanos	Total
2000	540	83	623
2001	736	78	814
2002	497	65	562
2003	738	100	838
2004	686	171	857
2005	1062	353	1233
2006	754	296	1050
2007	524	460	984
2008	326	658	984
2009	381	823	1204
2010	1049	1282	2331
2011	830	287	1,117
2012	303	323	626
2013	894	545	1439
2014	1046	785	1831
2015	2,216	2045	4261
Total	12582	8354	20754

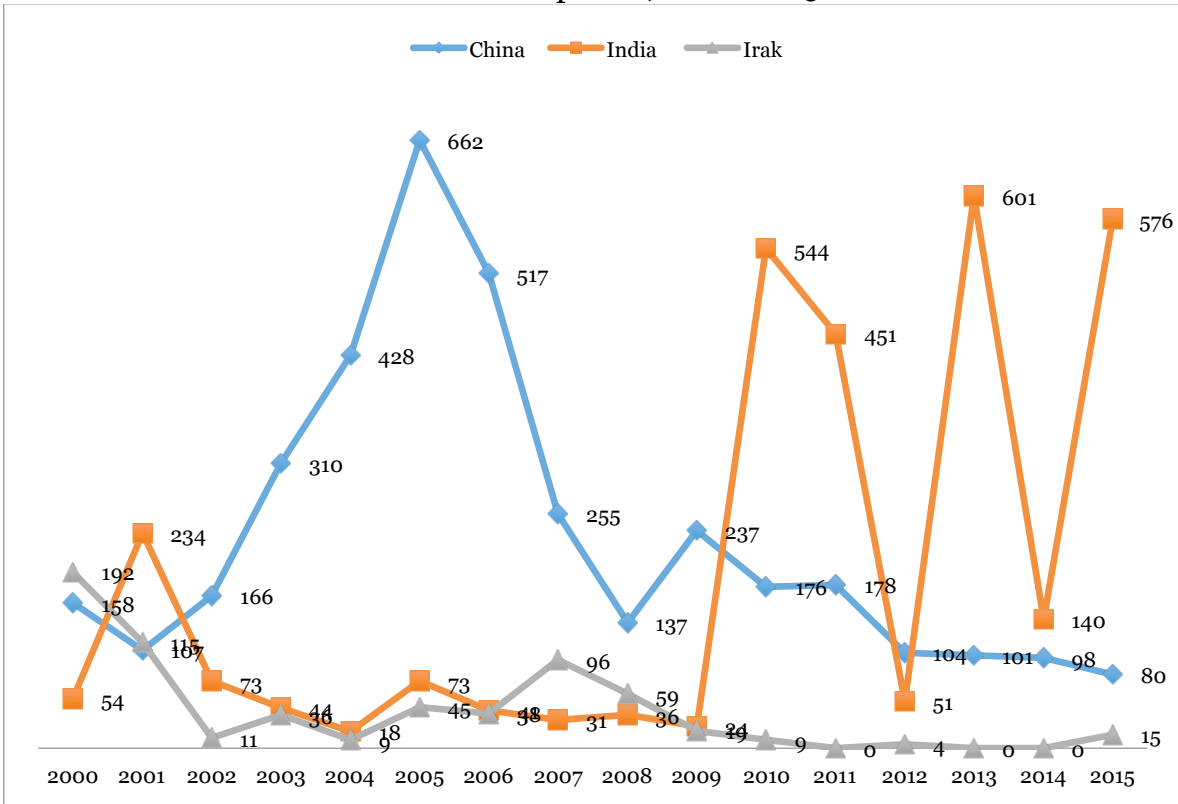
Fuente: Elaborado por Rodolfo Casillas R., con base en Boletín de Estadística Migratoria del Centro de Estudios Migratorios de la Unidad de Política Migratoria. [http://www.politicamigratoria.gob.mx/es\\_mx/SEGOB/Boletines\\_Estadisticos](http://www.politicamigratoria.gob.mx/es_mx/SEGOB/Boletines_Estadisticos), 2015.

Gráfico. Eventos de detenciones de poblaciones migrantes de Asia y África detenidas por el Instituto Nacional de Migración (INM) de México, según continente, 2000-2015



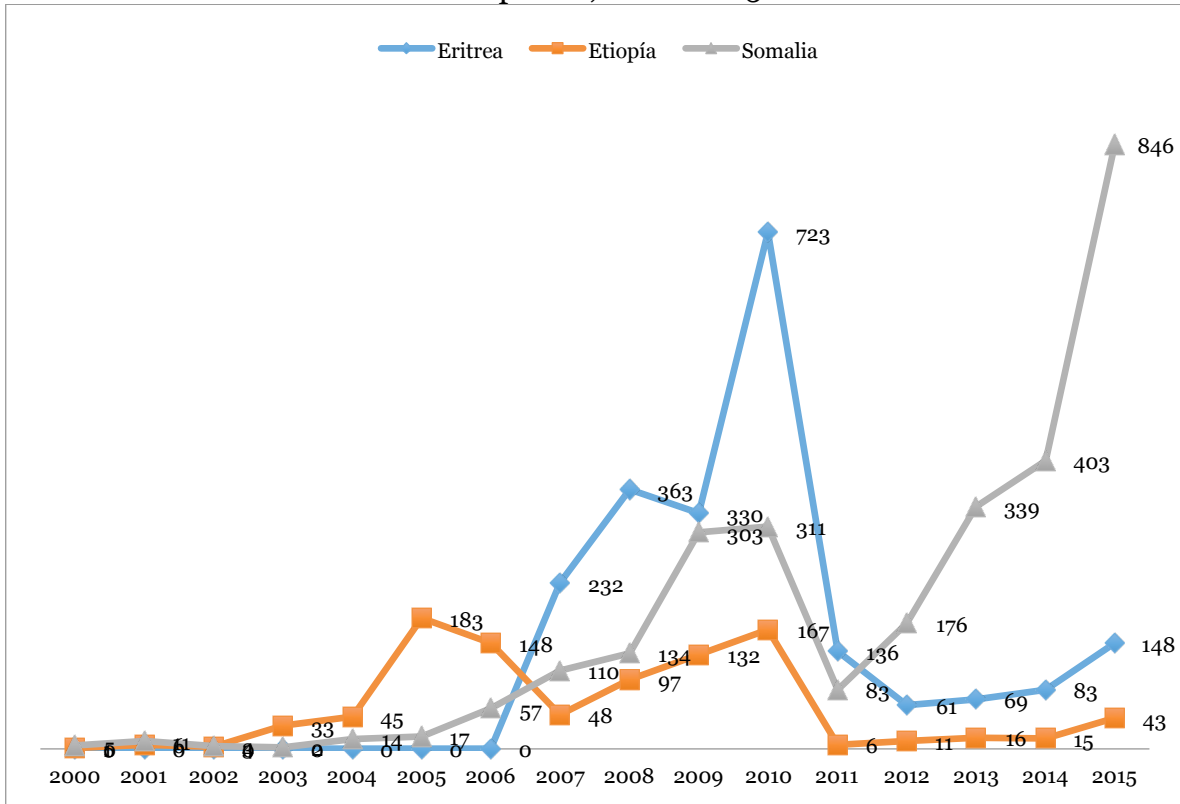
Fuente: Elaborado por Rodolfo Casillas R., con base en Boletín de Estadística Migratoria del Centro de Estudios Migratorios de la Unidad de Política Migratoria. [http://www.politicamigratoria.gob.mx/es\\_mx/SEGOB/Boletines\\_Estadisticos](http://www.politicamigratoria.gob.mx/es_mx/SEGOB/Boletines_Estadisticos), 2015.

Gráfico. Eventos de detenciones de población migrante asiática detenida por el Instituto Nacional de Migración (INM) de México, según nacionalidades con mayor número de capturas, 2000-2015



Fuente: Elaborado por Rodolfo Casillas R., con base en Boletín de Estadística Migratoria del Centro de Estudios Migratorios de la Unidad de Política Migratoria. [http://www.politicamigratoria.gob.mx/es\\_mx/SEGOB/Boletines\\_Estadisticos](http://www.politicamigratoria.gob.mx/es_mx/SEGOB/Boletines_Estadisticos), 2015.

Gráfico. Eventos de detenciones de población migrante africana por el Instituto Nacional de Migración (INM) de México, según nacionalidades con mayor número de capturas, 2000-2015



Fuente: Elaborado por Rodolfo Casillas R., con base en Boletín de Estadística Migratoria del Centro de Estudios Migratorios de la Unidad de Política Migratoria. [http://www.politicamigratoria.gob.mx/es\\_mx/SEGOB/Boletines\\_Estadisticos](http://www.politicamigratoria.gob.mx/es_mx/SEGOB/Boletines_Estadisticos), 2015.

**Cuadro. Poblaciones migrantes de Asia y África detenidas por el Instituto Nacional de Migración (INM) de México, según continente y país de nacionalidad, 2013-2015**

Continente/ País de origen	Año			Total
	2013	2014	2015	
<b>Asia</b>	894	1 046	2 216	894
Afganistán	2	4	25	31
Arabia Saudita	0	1	2	3
Armenia	1	2	4	7
Azerbaiyán	1	1	-	2
Bangladesh	84	632	668	1384
Birmania	-	-	1	1
China	101	98	80	279
(Norte) Corea, R.P.D.	-	-	2	2
(Sur) Corea, Rep.	7	12	13	32
Filipinas	3	-	6	9
Georgia	-	-	1	1
India	601	140	576	1317
Indonesia	-	-	1	1
Irak	-	1	15	16
Irán	7	4	3	14
Israel	-	3	10	13
Japón	6	12	7	25
Jordania	1	-	-	1
Kazajistán	-	-	2	2
Kirguistán	1	-	-	1
Líbano	1	1	2	4
Malasia	1	1	1	3
Nepal	40	72	500	612
Pakistán	7	33	235	275
Palestina	-	2	2	4
Singapur			1	1
Siria	14	12	11	37
Sri Lanka	9	6	38	53
Tailandia	1	-	1	2
Taiwán	2	5	2	9
Tayikistán	-	-	2	2
Timor Oriental	2	-	-	2
Turquía	2	4	5	11
<b>África</b>	545	785	2045	1330
Angola	-	1	3	4
Benín	0	-	7	7
Burkina Faso	1	1	19	21

	Camerún	14	21	91	126
	Chad	-	-	1	1
Rep.	Centroafricana,	-	3	-	3
	Congo, Rep.	-	1	-	1
Dem.	Congo, Rep.	3	1	8	12
	Costa de Marfil	1	4	12	17
	Egipto	-	4	6	10
	Eritrea	69	83	148	300
	Etiopía	16	15	43	74
	Gambia	-	1	9	10
	Ghana	65	169	633	867
	Guinea	8	17	74	99
	Guinea Bissau	-	1	-	1
Ecuatorial	Guinea	-	12	-	12
	Kenia	1	4	2	7
	Liberia	-	-	2	2
	Malawi	1	-	-	1
	Mali	2	5	25	32
	Marruecos	3	2	1	6
	Mauricio	-	2	-	2
	Namibia	-	-	1	1
	Níger	-	-	1	1
	Nigeria	16	15	18	49
Árabe	Saharai, Rep.	-	1	-	1
	Senegal	-	4	49	53
	Sierra Leona	1	3	9	13
	Somalia	339	403	846	1588
	Sudáfrica	2	2	6	10
	Sudán	1	3	1	5
	Tanzania	-	1	-	1
	Togo	1	4	25	30
	Túnez	-	1	2	3
	Uganda	-	-	2	2
	Zambia	-	1	-	1
	Zimbabwe	1	-	1	2

Fuente: Elaborado por Rodolfo Casillas R., con base en Boletín de Estadística Migratoria del Centro de Estudios Migratorios de la Unidad de Política Migratoria. [http://www.politicamigratoria.gob.mx/es\\_mx/SEGOB/Boletines\\_Estadisticos](http://www.politicamigratoria.gob.mx/es_mx/SEGOB/Boletines_Estadisticos), 2015.

Cuadro. Eventos de población migrante de la India, indocumentada, detenida por el Instituto Nacional de Migración (INM) de México, 2001-2015

<i>Año</i>	<i>Número</i>
2001	234
2002	73
2003	N/D*
2004	N/D*
2005	N/D*
2006	N/D*
2007	31
2008	36
2009	24
2010	544
2011	451
2012	51
2013	601
2014	140
2015	572
<b>Total</b>	<b>2,753</b>

\*No hay datos disponibles.

Fuente: Elaborado por Rodolfo Casillas R., con base en Boletín de Estadística Migratoria del Centro de Estudios Migratorios de la Unidad de Política Migratoria. [http://www.politicamigratoria.gob.mx/es\\_mx/SEGOB/Boletines\\_Estadisticos](http://www.politicamigratoria.gob.mx/es_mx/SEGOB/Boletines_Estadisticos), 2015.

Cuadro. Eventos de población migrante de la India, indocumentada, detenida por el Instituto Nacional de Migración (INM) de México y su proporción del total de detenidos de Asia, 2007-2015

<i>Año</i>	<i>Asia</i>	<i>India</i>	<i>% de Indios respecto al total de Asia</i>
2007	524	31	5.9
2008	236	36	15.3
2009	381	24	6.3
2010	1,049	544	51.9
2011	830	451	54.3
2012	303	51	16.8
2013	894	601	67.2
2014	1,046	140	13.4
2015	2,216	572	25.8
<b>Total</b>	<b>7,479</b>	<b>2,450</b>	<b>32.8</b>

Fuente: Elaborado por Rodolfo Casillas R., con base en Boletín de Estadística Migratoria del Centro de Estudios Migratorios de la Unidad de Política Migratoria. [http://www.politicamigratoria.gob.mx/es\\_mx/SEGOB/Boletines\\_Estadisticos](http://www.politicamigratoria.gob.mx/es_mx/SEGOB/Boletines_Estadisticos), 2015.



Cuadro. Las tres principales nacionalidades de poblaciones migrantes de Asia, indocumentadas, detenidas por el Instituto Nacional de Migración (INM) de México, 2007-2015

<i>Año</i>	<i>País</i>	<i>Nº</i>
2007	China	255
	Irak	96
	Bangladesh	47
2008	Corea del Norte	142
	Irak	59
	Bangladesh	36
2009	China	237
	<b>India</b>	24
	Irak	19
2010	<b>India</b>	544
	China	176
	Bangladesh	96
2011	<b>India</b>	451
	China	178
	Nepal	42
	Sir Lanka	42
2012	China	164
	<b>India</b>	51
	Nepal	37
2013	<b>India</b>	601
	China	101
	Bangladesh	84
2014	Bangladesh	632
	<b>India</b>	140
	China	98
2015	Bangladesh	668
	<b>India</b>	576
	Nepal	500

Fuente: Elaborado por Rodolfo Casillas R., con base en Boletín de Estadística Migratoria del Centro de Estudios Migratorios de la Unidad de Política Migratoria. [http://www.politicamigratoria.gob.mx/es\\_mx/SEGOB/Boletines\\_Estadisticos](http://www.politicamigratoria.gob.mx/es_mx/SEGOB/Boletines_Estadisticos), 2015.