



# 規劃

夏爾心之所在，家！

目的夏爾規劃是為了社區和棲息地的最大利益而利用土地。社區和棲息地必須協調一致。所有肥沃的土地都用於種植糧食或牧場。提供了一些本土植被和生物的避難所。非肥沃土地用於住宅和非住宅建築。肥沃土地上的現有建築在不肥沃的土地上被拆除和回收。土地預留用於省級需要。

所有的墓地都被關閉，被挖出。遺體被火化。火葬代替葬禮！土地用於農業。

所有高爾夫球場、公園、運動場、橢圓形球場都被回收用於食品生產。全部植物園，動物園成為當地棲息地的避難所（岩層、植被、野生動物）。所有目的建造的宗教建築、陵墓、宮殿、城堡、豪宅……都被拆除了。土地分為肥沃或不肥沃。肥沃的土地用於食物或避難所。對建築物不肥沃（集群之家，教育，工作教堂……）。建築材料被重新用於新建築。

A '夏爾' 由 1 個或多個組成，Shire Oasis (小) .夏爾綠洲由 '中小型企業(夏爾醫學教育綜合體)', '中國路橋(CR0n 零售集市綜合體)', 避難所（自然棲息地）、農業、工作教堂和公共集群住房。一些區域保留給省。

高速公路上的國內和非國內交通工具被高速公路電車取代！長途陸路運輸只能通過鐵路。大型鑽井平台被淘汰（清障車）。寄生的、貪婪的、掠奪性的、奸商的收費運營商都關閉了。公路搶劫是犯罪行為。多發性硬化症R6

## 中小型企業（夏爾醫教綜合樓）

A Shire 提供免費醫療、牙科（住院手續除外）每個人從受孕到死亡，以及兒童和老年人的免費教育。它通過 SmeC 提供這些社區服務。SmeC 也是一條只有她的職業道路！



免費教育**中小型企业**：孩子們每週參加 6 天，從日出後 1 小時到日落前 1 小時。為兒童提供全套用品、鞋類、教育材料、食品和飲料。他們休息，洗澡（**新生俱樂部**），其餘的淋浴。

從日出後 1 小時到日落前 1 小時，媽媽們每週上課 6 天（他們有 3 小時的休息時間）。為母親們提供所有保障、鞋履、食物、飲料並獲得報酬（1 個**萬維網**）。可以淋浴。**筆記！**離開時，母親和孩子都變了。提供的一切都會留下來。沒有家庭作業。

參加 SmeC 對於她的懷孕是強制性的，直到孩子完成參加 SmeC。

**0-2歲**：一個新生兒和他的母親一起參加 '**SmeC新生兒俱樂部**' 每週 6 天。新生兒在完成第 2 年時收到 '**新生兒俱樂部文憑**'！完成 280 小時俱樂部學習和教學的母親將獲得：“第一年 SmeC 學徒證書”！每週 6 天不參加新生兒俱樂部的母親都會放開孩子。不稱職的媽媽

**3-9 歲**：男孩，女孩（學者）每週混合參加 6 天（男女同校）類 '**SmeC基礎學校**'。完成學年的學者獲得，'**基礎學校文憑**'。完成 140 小時基礎學校學習、教學的母親將獲得：“二年級學徒 SmeC 證書”。一周 3 天不上基礎學校的母親放了孩子。不適用於參加產前或新生兒俱樂部的她！

**10-14歲**：女孩（學者）每週上 6 天女孩課程**中小型企业:女校**。完成 14 年級的學者獲得“**只有女孩的學校文憑**”！完成 140 小時僅限女孩學校學習、教學的母親獲得：**'醫療、教育行業證書'**！一周 3 天不去女子學校上學的母親放了孩子。不適用於她正在參加產前、新生兒俱樂部或基礎學校。

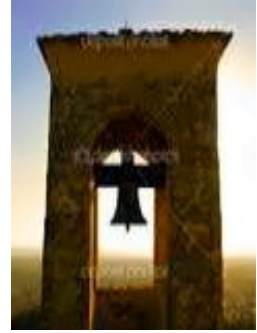
**15-16 歲**：女孩們（學者）每週參加 6 天，帶薪 1 個**萬維網** 班級 '**SmeC 家庭學院**'。完成 16 年級的學者將獲得 '**家庭學院文憑**'

**62歲**老她教導：她將生活經驗傳給下一代（支付 3 x**萬維網**）在家庭學院。

**63歲**或高級以上（男女同校）教育可在 '**中小型企业.'高級活動俱樂部**'。

每一個**中小型企业**有一個**蒐集**！

**中小型企业**有鐘樓。每天在 '日出', 'Midday', 'Sunset' 響鈴 1 分鐘。這鈴聲慶祝**1 神**通過陽光給我們日光。第 1-6 天 (工作週), 日出後 1 小時, 日落前 1 小時鐘響 2 分鐘。發出工作開始和工作結束的信號。第 7 天 (有趣的一天) 日出後 1 小時和日落前 1 小時, 鐘聲響起 3 分鐘。它讓**1 神**社區知道有一個'**蒐集**'。



## 中國路橋(CRON 零售和集市綜合體)

CRBC 取代購物中心和購物中心。CRBC 位於一座 4 層的七邊形建築內。CRBC 是一個“七邊形樞紐”，每一邊都有建築物。示例：SmeC、工作教堂、公共集群住房、..夏爾的一部分-綠洲'。

CRBC 在第 1-5 天開放, 日出後 1 小時, 日落前 1 小時關閉。CRBC 在第 6 天開市, 日出後 1 小時, 中午收市。從中午到日落前 1 小時進行清理、維護和修理。第 7 天 CRBC 關閉!

A**中國路橋**坐落在一座 4 層的七邊形建築內。



**地面層**是 Storage, goods in 和 goods 去零售店和集市。**1級**是 CRON-Retail 區域, 包括飲料吧 (非酒精性)。**2級**是集市, 一切都是自製的, 自家種植、使用, 但並非毫無用處。**3級**是行政、工人休息區。



**這屋頂**由太陽能電池板組成。

CRON Retail 模型結合了所有零售需求, 在 1 個零售綜合體中提供公共集群生活。CRON Retail 結束重複, 取代所有特許經營 (食物, 衣服, 品種..) 每個段有 1 個出口。CRON Retail 用健康的替代快餐克隆 (非酒精性) 飲料吧。

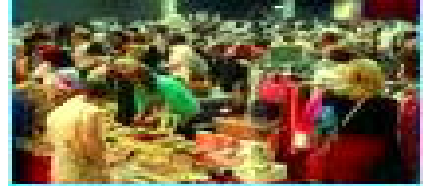
**中國路橋**使用**CRON**管理系統。由客戶志願者補充。CRON 管理由 **DMC**(決策委員會) .客戶志願者同意 (每年) 每 4 週免費工作 7 小時。每次購買均可享受折扣 + 年度大雜燴。他們也將反饋給**DMC**。





## 集市

是零售工藝品，自製產品。喜歡的物品。



零售包括生產的產品。由一個大家庭創建，並由同一個大家庭提供零售。不能有大家庭以外的員工或志願者。大家庭包括：祖父母、父母（兄弟姐妹）和孩子們。

喜歡的（用過的）物品由所有者或代表他人出售。如果貨物是代表他人出售的，賣方會通知買方。二手商品不提供保修（不退款或換貨）。買家當心！

集市商人每年選出一名代表參加**中國路橋DMC**。

### 警告！

如果您必須經常購物。你是一個“癮君子”，尋求幫助。



## CRON 集群是一組克羅恩的

Custodian Guardian 調用多個獨立的CRON合作服務全省（部落）：**CRON 集群**。CRON Cluster 取代貪婪的、寄生的、掠奪性的、牟取暴利的國家或跨國企業。涉及超過 1 個 Shire 的重大項目或項目、服務需要一組獨立的 CRON 進行協作（CRON 集群）。

**CRON 集群**是CRON在客戶供應商關係中相互合作的集合。例子：產品，維生素片。CRON 的參與：分銷、營銷、製造、包裝、初級生產商、研究、開發、零售。



克羅恩的那是一個的一部分**CRON 集群**需要他們的管理委員會聯絡。每個 DmC 都必須授權（決策）1 人代表他們的 CRON 在 CRON 集群中的利益。任何不提供決策代表的 CRON 將從集群中刪除並由另一個代替。



**CRON**可能想與省政府和/或它的組織打交道（公用事業..）.只有政府部門，使用 **CRON**管理系統**DMC**可以加入**CROn 集群**.

**筆記！**未轉變為國有企業**CRON**商業（公用事業、長途運輸、採礦、太空探索……）使用**CRON**管理系統**DMC**.

**CROn 集群**從 '中國路橋' 和工作教堂。

## C公共集群住房

人類有一個**1 神**享有負擔得起的安全生活區的權利（庇護所）.政府有責任提供這些負擔得起的安全居住區。庇護所由'**夏爾**'.



為了**夏爾**為所有永久業權土地和國內提供負擔得起的生活區（私有）避難所轉移給它。空置的轉移財產中擠滿了無家可歸的人和等候名單上的家庭。只有一名住戶的多臥室房屋需要容納其他住戶。

1 人擁有超過 1 間臥室是不可接受的反社會行為。

所有經濟適用房都是出租住宿。最終，虛榮觀賞花園、獨立式住宅被社區集群住房所取代。'**Shire**' 提供負擔得起的安全集群出租住宿。

所有集群住宿都有 3 層租戶 + 1 層玻璃屋：地面層，1 層，2 層，玻璃屋（租戶可以種植植物）。集群住宿包括單身單位(1間), 耦合單元(2間), 家庭單位 (3個房間...)。強制性指南（家庭狀況、年齡）申請。

所有“負擔得起的安全生活區”都是出租房。每週租金為租戶每週總收入的 14%。多個租戶的租金是租戶每週總收入的 14%。

例子：每週總收入 100 美元，租金 14 美元。  
每週總收入 \$1000，房租 \$140

**夏爾**提供每日最低限度的電、水（免費）（然後付費）最大限度地切斷使用、社區洗衣、維護、娛樂、污水處理和垃圾清除。**筆記！**用於烹飪、取暖和發電的糞便、木材、煤、天然氣、油的家庭和非家庭燃燒，**結束！**使用可再生能源發電！

**單體！** 單身租戶有權享受 1 間社區生活。單人房租戶使用同一層的社區廁所、淋浴設施和底層洗衣房、浴室。63歲轉移到退休住所（強制的）。

**夫妻單位！** 夫妻(1他和1她)租戶有 2 個房間：客廳/小廚房、臥室和衛生間/淋浴間。在底層共享洗衣房、浴室。當孩子們到達時，移動到“家庭單元”。孩子離開父母搬回夫妻單位（強制的）。情侶變單身轉賬（強制的）到單個單元。

家庭租戶有2個房間,客廳/小廚房、臥室和衛生間/淋浴間 + 每 2 名兒童 1 間客房。在底層共享洗衣房、浴室.最後一個孩子搬出後（必須年滿 18 歲）。情侶接送（強制的）夫妻生活。

Cluster Homes 允許小型：水族館、玻璃容器、小型犬（服從訓練）。不允許：鳥類、貓、野生動物、家養動物，任何比小狗大的動物，禁止飼養。對租戶和/或棲息地構成威脅的生物。



集群住房之間的區域用於果園和自由放養的牲畜。它們由 Cluster homes 租戶維護（無償，有權獲得部分作物）。誰在名冊上。



## 高速公路電車CG傳輸解決方案！

擁有 100 萬以上居民和高速公路的城市有兩個主要問題：污染和高峰時段擁堵。這兩個問題都需要現在而不是以後的解決方案。Custodian Guardian 有一個解決方案。高速公路電車！鐵路取代個人運輸和長途運輸大型鑽機運輸。

高速公路有 3 條車道通向市中心，3 條車道通向市中心。1個英里從高速公路上移走所有汽車、卡車和公共汽車。2個英里將電車軌道單向鋪設在高速公路表面 2 上。



市區一側的 2 條軌道(>)部分高速公路將供載人電車使用。一條軌道通往城市，另一條軌道遠離城市。人民捷運電車運載 300 多名通勤者。他們只在每個高速公路出口處停車。在出口站，通勤者可以轉移到當地的通勤者避難所，穿梭三輪車或步行。

遠離城市一側的 2 條軌道(<)高速公路的一部分將由貨運電車使用。1 條軌道通往城市。另一個遠離城市。貨運電車運載半拖車大小的貨物；他們只在每個高速公路出口處停車。在出口站，貨物可能會轉移到當地的貨運中心或穿梭三輪車。特大重貨用 4（或者更多）惠勒斯。

高速公路電車是 Shire Cluster CROn 操作。運輸貨物的三輪車，電車上的人。他們是個人或 CROn。

從高速公路上移走的車輛呢？汽車是主要的污染源，它們已被淘汰（清障車）。大宗貨物採用電車、鐵路運輸。短途貨運使用穿梭卡車。大型鑽井平台被淘汰（清障車）。

收費運營商呢？收費員是貪婪的、寄生的、掠奪性的、奸商。公路搶劫是一種應受懲罰的罪行，**多發性硬化症R6**。收費運營商的資產被沒收並無償返還給社區。所有道路都屬於夏爾，可以免費使用。

## 條條道路屬於所有人！

公共交通（人和貨）被優先考慮。

### 3個輪子CG傳輸解決方案！



Custodian Guardian 支持 3 輪踏板運輸，用於人員、動物和貨物移動。這是夏爾綠洲內的短途交通工具。它用於接送至高速公路電車站。



### 運輸錯誤！

Custodian 守護者認為，人體不適合高速旅行。因此不需要速度。所有高速傳輸

港口（空中、陸地、海洋）結束。

## 2 輪(工程錯誤)

2 輪式運輸是設計不當的運輸方式，危害健康。被殘忍的父母用來傷害（讓他們騎車摔倒）他們的孩子，讓他們痛苦不堪。兩輪交通工具推高了社區死亡人數和醫療保健成本。

機動 2 輪運輸車有 2 個版本：“土路”。Dirt 版本用於攪動（破壞）上“棲息地”。它的噪音污染會嚇壞野生動物。空氣污染減少了可呼吸的空氣。到此結束！



Road 版本由反社會、反社區的個人使用。他們用它來加速（他們都這樣做）。他們騎自行車製造過大的噪音。那裡的騎行方式使他們成為道路上的麻煩。它們增加了道路死亡人數。他們抬高了社區醫療保健費用。他們是社區害蟲！到此結束！

摩托幫（見暴力，幫派）由 2 名或更多騎手組成。團伙成員不法行為被協會定罪（觀看、參與、不在場）。自行車團伙是不可接受的。他們解散了。

所有 2 輪運輸端的製造、零售和使用。所有現有庫存都被壓碎。壞父母得到再教育，多發性硬化症R1. 越野車裝配工和騎手是環境破壞者,多發性硬化症R7

## 2 輪運輸被 3 輪運輸取代。

非政府和非 CRON 航空運輸結束。沒有私人航空運輸或私人航空運輸許可證。現有許可證被削減！

非政府和非 CRON 海運結束。沒有私人海運，私人海運執照。現有許可證被取消。



私人和國內機動陸路交通受到限制，逐步淘汰。高性能、SUV、豪華車被沒收、壓碎。生產結束。越野車司機越野是環境破壞者 被追責入獄！

燃燒的吸煙燒烤，'結束！室外供暖，完了！外面冷穿暖和的布。或者進去。使用室外供暖是，環境破壞，多發性硬化症R7.





社區創建淡水水庫。水庫深而不淺。深水溫度較低，減少蒸發、藻類生長，尤其是有毒藻類和蟲害。禁止進行水上運動以停止小便、月經和大便到水中（把水變成污水）。

水上工藝（摩托艇，摩托艇..）污染（汽油，機油，電池酸..）他們被禁止了！例外：Park Ranger 運輸。



## 定義

農業:市場花園 >花、藥草、蔬菜..

果園>漿果、水果、堅果.. 農場>

穀物、動物飼料..

牧場>魚類、哺乳動物、家禽、爬行動物..

建築高度(沒有更高)：

公共集群住房>4 層：地面層、1 層、2 層、玻璃屋

零售和集市綜合體>4 個級別：地面、1 級、2 級、3 級

工作禮拜堂>8 個級別：地面，+ 7 個級別

Shire 規劃提供可呼吸的空氣、飲用水、可食用的食物、負擔得起的安全住所、教育、健康、司法、避難所以及與環境的和諧！Custodian Guardian 通過參與和志願服務支持 Shire 的規劃。成為 1 支持 Custodian Guardian ！



# 家

