

【9/24 美國疫情更新】 新增 37,434; 全境確診 7,115,304; 死亡 206,768 (新增 883)

【9/25 美國疫情更新】 新增 47,490; 全境確診 7,168,843; 死亡 207,590 (新增 745)

截至 6:00 PM PDT | CNN; Guruin; Worldometers; CNBC; CDC; 1Point3Acres

- 官方表示今新增 4 名出現多系統炎症綜合症(MIS-C)的確診兒童，目前洛杉磯郡內有 MIS-C 的患病兒童人數已增加至 38 名。這 38 名兒童全部都在住院治療中，且有將近半數在加護病房。這些兒童患者的主要族群為拉丁裔(佔 71%)，當中有 26%是 0 至 4 歲，37%為 5 至 11 歲，37%為 12 至 20 歲，目前並未有 MIS-C 兒童患者死亡。根據 CDC 說明，MIS-C 是一種身體不同部位 (包括心臟、肺、腎臟、大腦、皮膚、眼睛或胃腸等器官) 可能發炎的疾病。根據統計，許多 MIS-C 患兒都染有導致 COVID-19 的病毒，或曾接觸過 COVID-19 患者。MIS-C 的病情可能很嚴重，造成終身影響，嚴重者甚至可能致命，但大多數患者在經過醫治後情況有所改善。
- 隨著日本近期的確診人數達到管控，日本宣佈計劃在 10 月份解除全球入境限制，重新發放留學和商務類的中長期居留者簽證，但不包括旅遊簽證。所有入境旅客需要接受新冠檢測，結果呈陰性的旅客仍需自行在家隔離兩週。
- 由於新冠肺炎大流行，許多人在家上班，這種趨勢給加州的一些當局一個想法：強制實施在家上班。舊金山市灣區的一個地區政府機構 Metropolitan Transportation Commission 週三投票決定一項提案：要求大型辦公室的公司，每週三天在家工作以減少溫室氣體排放。在因疫情於 3 月份關閉許多辦公室之前，這個激進的建議可能很難啟動；但現在許多公司的員工都在家上班，因此交通規劃人員認為這個想法具有更廣泛的吸引力。支持該提案的交通委員會成員奧克蘭市長 Libby Schaf 表示，現在有機會做過去不可能做的事情。她非常強烈地認為，線上遠端辦公應該成為該地區未來的一部份。

洛杉磯地區疫情分佈

- 洛杉磯郡 9/24 疫情**新增 1,165 例確診**與 39 例死亡，目前洛杉磯郡總確診人數累積達 264,414 例，總死亡人數累計達 6,551 人。根據可獲得的超過 259.2 萬例接受新冠檢測的結果，確診率為 9%。官方表示目前照護機構的死亡人數已穩定下降，照護機構的新冠死亡人數在 5 月初達到高峰，每週 190 人死亡，到現在 9 月中，照護機構的每週死亡人數已下降至 22 人。此外，在 7 月及 8 月洛杉磯郡疫情死亡人數再次升高時，照護機構的死亡人數並未隨之成長。

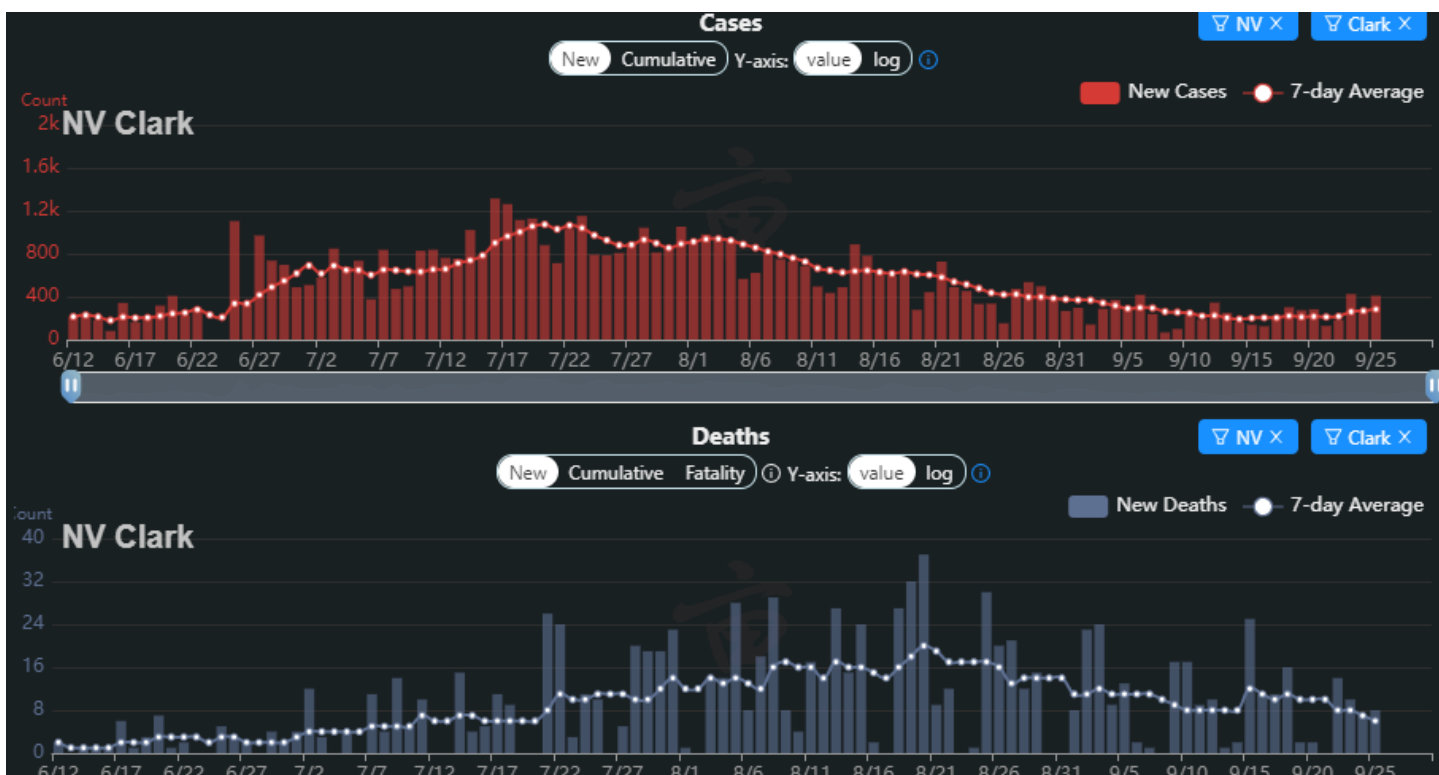
- 洛杉磯郡 9/25 疫情**新增 1,401 例確診**與 34 例死亡，今日新增確診人數是近兩周來最高紀錄。目前洛杉磯郡總確診人數累積達 265,775 例，總死亡人數累計達 6,488 人。根據可獲得的超過 260.9 萬例接受新冠檢測的結果，確診率為 9%。

Alhambra	1249	Monterey Park	956
Altadena	696	Pasadena	1956
Arcadia	496	Pomona	5454
Azusa	1526	Rosemead	821
Claremont	384	Rowland Heights	663
Covina	1406	San Dimas	531
Diamond Bar	546	San Gabriel	631
El Monte	4313	San Marino	89
Glendora	1253	South Pasadena	280
Hacienda Heights	1025	South Whittier	1775
La Canada Flintridge	183	Temple City	523
La Puente	1493	Walnut	274
La Verne	465	West Covina	2851
Monrovia	743	Whittier	2233
Montebello	2297		

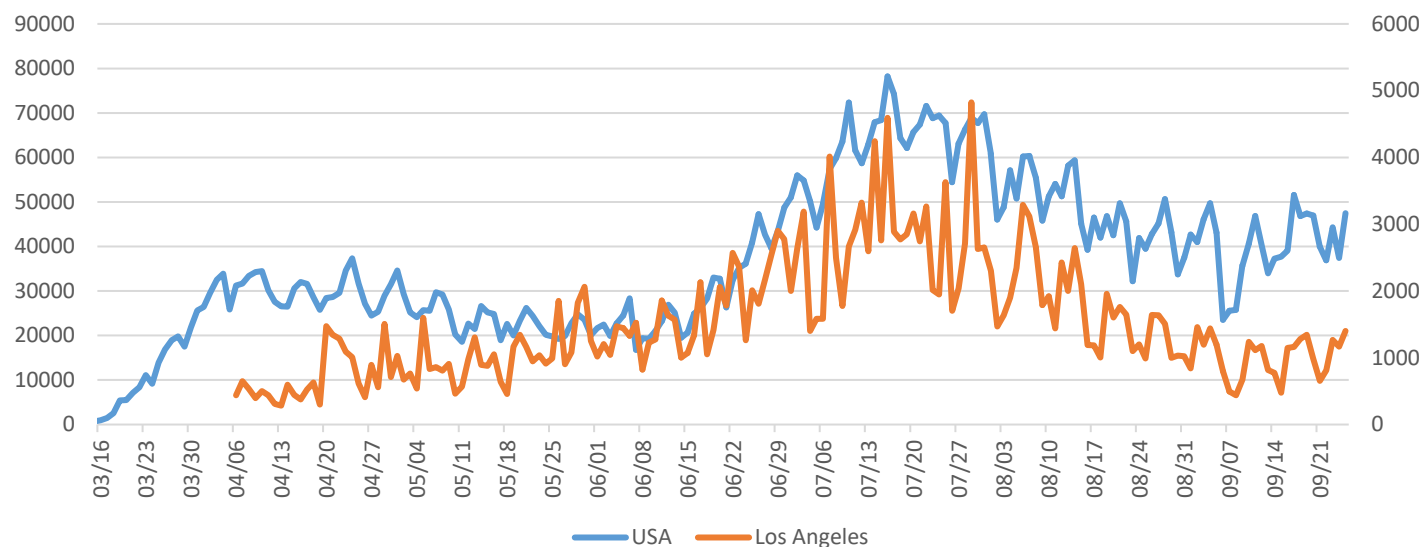
洛杉磯華人區域確診 37,112 例

Clark County 疫情分佈

- Clark County 9/24 疫情**新增 280 例確診**與 7 例死亡；共 65,175 例確診，1360 例死亡。
- Clark County 9/25 疫情**新增 408 例確診**與 8 例死亡；共 65,583 例確診，1368 例死亡。



美國與洛杉磯新冠確診人數



地區	確診	死亡	檢測率	地區	確診	死亡	檢測率
加利福尼亞	804,213+4,066	15,540+124	35.56%	科羅拉多	67,926+709	2,037+4	15.07%
德克薩斯	765,290+4,349	15,726+97	22.03%	肯塔基	65,071+905	1,150+13	29.59%
佛羅里達	695,887+2,845	13,915+120	24.27%	堪薩斯	57,613+1,185	634+1	17.26%
紐約	490,051+1,626	33,186+10	53.07%	康涅狄格	56,587+115	4,502+2	42.54%
喬治亞	313,521+1,732	6,879+51	29.63%	內布拉斯加	43,162+431	468+6	22.79%
伊利諾伊	286,374+2,805	8,807+33	42.33%	愛達荷	39,759+523	459+2	16.71%
亞利桑那	216,367+515	5,587+27	23.54%	俄勒岡	32,317+452	543+3	15.68%
北卡羅萊納	204,331+6,136	3,409+47	27.68%	新墨西哥	28,494+270	865+6	42.61%
紐澤西	202,622+476	16,223+5	39.16%	羅德島	24311	1,107+1	68.67%
田納西	189,457+1,904	2,356+45	40.36%	南達科塔	20,554+457	216+6	20.79%
路易斯安那	163,928+59	5,444+20	48.50%	特拉華	20,085+138	631+1	28.58%
賓夕法尼亞	159,052+830	8,165+7	15.36%	北達科塔	19,885+434	219+7	30.79%
阿拉巴馬	150,658+2,452	2,519+10	23.56%	華盛頓特區	15,163+57	623+2	52.93%
俄亥俄	149,030+1,147	4,747+18	25.56%	西弗吉尼亞	14,962+243	335+7	29.85%
弗吉尼亞	144,447+942	3,143+23	24.83%	夏威夷	11,891+111	127+3	28.39%
南卡羅萊納	143,902+1,195	3,303+19	25.92%	蒙大拿	11,564+322	170+5	30.51%
密西根	133,390+1,046	7,040+5	37.91%	新罕布希爾	8,085+41	438	21.69%
馬薩諸塞	129,481+488	9,373+11	34.88%	阿拉斯加	7,254+122	52+6	60.33%
密蘇里	123,864+1,776	2,124+12	21.95%	懷俄明	5,420+115	50	26.80%
馬里蘭	122,359+559	3,919+10	41.25%	緬因	5,238+22	140	30.96%
印第安納	115,413+1,175	3985	29.16%	關島	2,286+23	39+1	N/A
威斯康星	110,828+2,504	1,274+9	25.67%	佛蒙特	1,733+7	58	25.53%
密西西比	96,032+722	2,894+20	27.29%	美屬維京群島	1,296+6	19	N/A
明尼蘇達	94,190+1,173	2,046+6	34.12%	塞班島	19	2	N/A
華盛頓州	88,079+554	2,378+15	23.65%	美軍	64,602+1,034	95+1	N/A
愛荷華	84,690+1,089	1,308+6	24.30%	退役老兵	59,842+550	3,343+14	N/A
俄克拉荷馬	82,524+1,280	993+12	29.63%	波多黎各	47596	635+8	13.70%
阿肯色	79,946+897	1,266+20	31.03%	納瓦霍印第安保留地	10,237+25	552+1	N/A
內華達	77,753+424	1,573+8	33.03%	撒僑/郵輪	183	3	N/A
猶他	68,530+1,411	448+4	31.89%				

