

**【6/27 美國疫情更新】 新增 42,629; 全境確診 2,566,532; 死亡 127,656 (新增 511)**

**【6/28 美國疫情更新】 新增 39,065; 全境確診 2,605,597; 死亡 127,913 (新增 257)**

截至 7:00 PM PDT | CNN; Guruin; Worldometers; CNBC; CDC; 1Point3Acres

- 日前，加州州長 Gavin Newsom 對新冠病毒的威脅發表了迄今為止最嚴厲的警告。他第一次表示希望該州推遲重新開放的日期，懇求居民戴口罩，並提醒他們每天有許多人因為新冠而死亡。Newsom 說：“即使你沒有感到不適，你也可能正在傳播這種疾病。所以請大家實踐常識，保護自己，也保護他人。”
- 加州州長剛剛下令立即關閉七個郡的酒吧，包括 Los Angeles, Fresno, San Joaquin, Kings, Kern, Imperial 和 Tulare。與此同時，州長也敦促 Contra Costa, Santa Clara, Sacramento, Riverside, San Bernardino, Ventura, Santa Barbara 和 Stanislaus 共八個郡發佈地方衛生指令，關閉酒吧。“我們必須對新冠病毒保持警惕，目前疫情仍然在蔓延甚至在部分地區的病例越來越多，限制病毒在增幅最大的郡傳播是至關重要的”據悉，需要關閉酒吧的郡名單是根據每天的新增病例、死亡病例等數據決定的，已經在觀察名單上 3-14 天的郡被要求通過當地衛生法令關閉酒吧，而已經超過 14 天的郡則需要立即關閉酒吧。
- 佛羅里達州衛生部門今天報告了新冠病例增加的情況，一週內連續三天創新高，單日新增近 9000 例。截至目前，該州約有 13.2 萬感染病例，3300 多死亡病例。為了遏制病例快速增長，Miami-Dade 郡宣佈將從 7 月 3 日-7 月 7 日關閉郡內所有海灘。作為佛州感染率最高的郡，Miami-Dade 目前已有 3 萬多感染病例。與此同時，Hillsborough、Pinellas、Miami-Dade 在內的幾個郡已經強制規定居民需要戴口罩，但民眾對“戴”和“不戴”仍然持不同的態度。
- 雖然在家上班聽上去很開心，能穿著睡衣工作，時間安排也相對靈活。但新調查顯示，對於我們來說，在家上班成本反而會更高。據 CreditCards 的最新調查顯示，在家工作的人每月的平均花費要比往常高出 108 美元，最大的支出是每月上漲 182 美元的食品雜貨；電水氣等每月要多花 121 美元。但不得不說，其他的開銷卻相對在減少，比如幼兒園每月平均減少 34 美元、汽油和公共交通費用每月減少 33 美元、餐廳吃飯 27 美元、乾洗費減少 4 美元。除此之外，疫情宅家辦公期間，千禧一代每月成本增加 208 美元，低收入家庭每月多花 151 美元，高收入家庭則多花 60 美元。該數據也指出，如果員工有一半的時間都在家上班，每個公司平均每年可以節省 1.1 萬美元。
- 本週五晚，達美航空宣佈由於疫情導致航空旅行需求大幅下降，公司將很快向約 2500 名飛行員發出被迫休假的“警告”通知。“為了讓我們的飛行員做好必要的休假準備，我們將於下週對約 2500

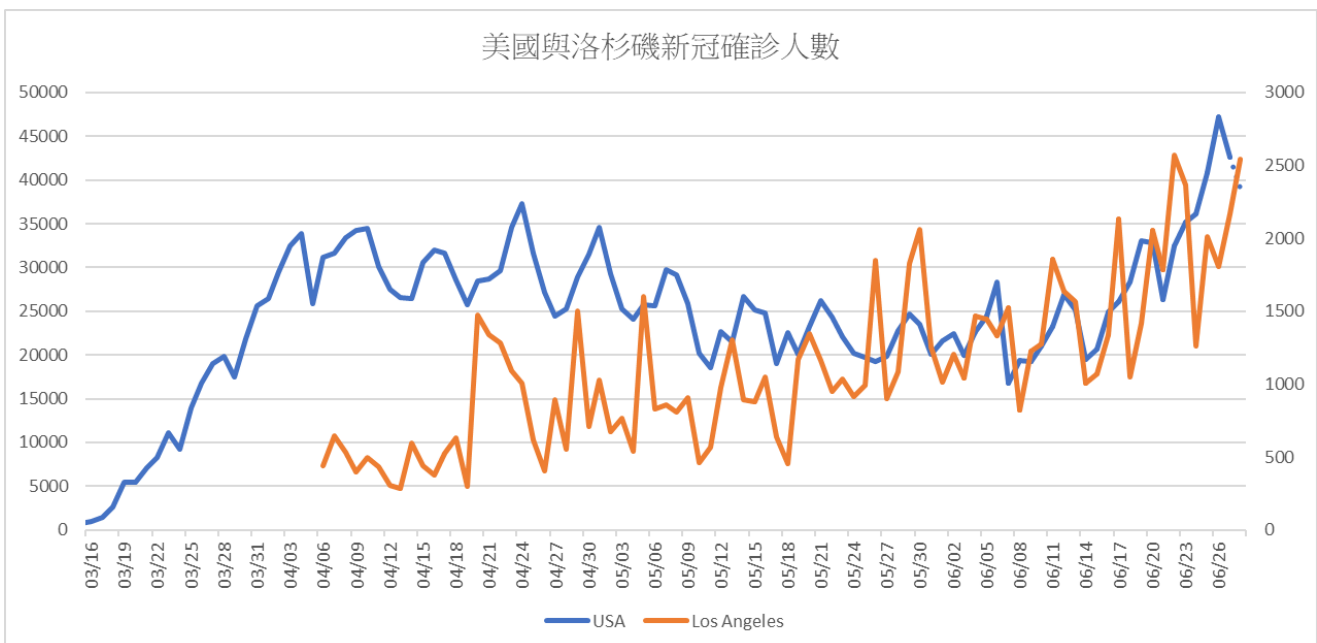
名飛行員發出通知”此外，達美航空還和飛行員工會工會就飛行員自願提前退休達成了初步協議，該公司CEO此前表示計劃在8月份增加約1000架航班，但他認為至少需要兩年時間才能恢復正常。

### 洛杉磯地區疫情分佈

- 洛杉磯縣公共衛生局 6/27 確認新增增 23 例新冠死亡病例和 2169 例感染病例。在新增的 23 例死亡病例中，有 12 人年齡在 65 歲以上。迄今為止，洛杉磯縣新冠的死亡病例總人數達到 3285 例，陽性確診人數有 95,371。在所有的死亡病例中，有 94% 原先具有其他健康問題。
- 洛杉磯郡 97,894 確診 ( **新增 2,542** )，3,305 死亡 ( 新增 20 )，LA 的入院從前段時間的 1,400 上下提高到 1,717，還是低於峰值的 1,900 多；累計測試人數 1,056,000 ( 累計罹患率 8.8% )。洛杉磯郡已知的亞裔佔總確診數的約 8%。

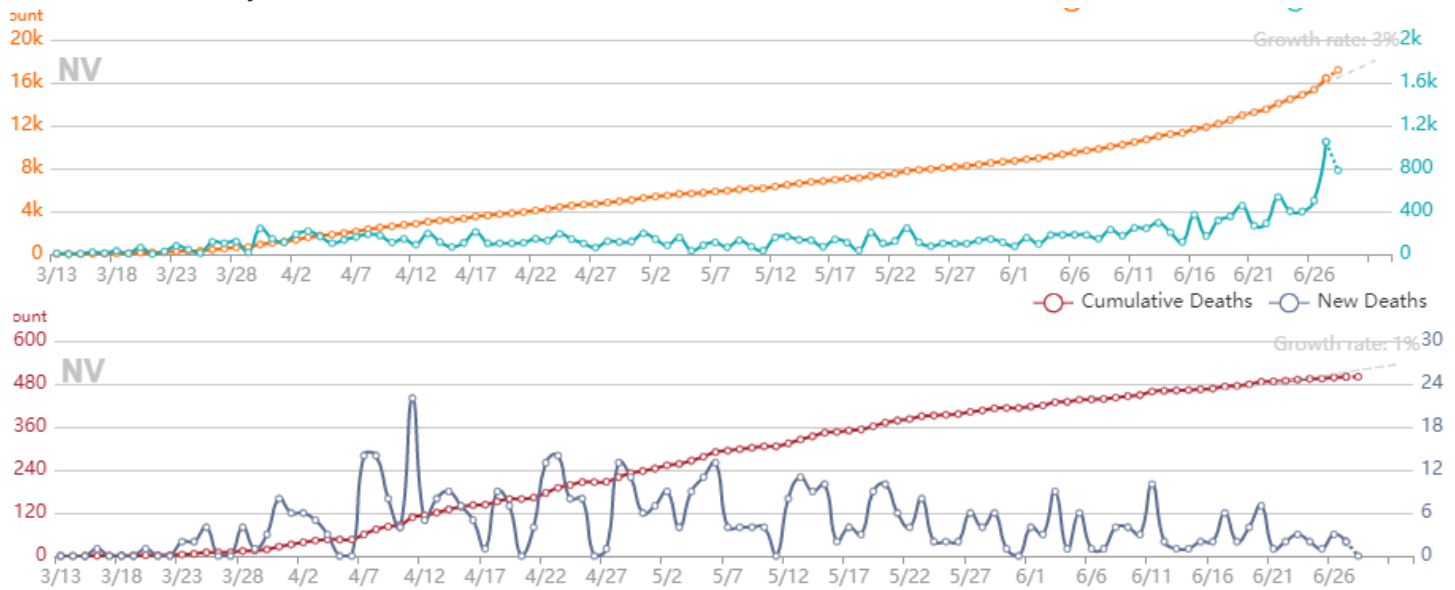
|                      |      |                   |      |
|----------------------|------|-------------------|------|
| Alhambra             | 417  | Monterey Park     | 305  |
| Altadena             | 226  | <b>Pasadena</b>   | 1252 |
| Arcadia              | 162  | Pomona            | 1406 |
| Azusa                | 406  | Rosemead          | 238  |
| Claremont            | 98   | Rowland Heights   | 257  |
| Covina               | 391  | San Dimas         | 134  |
| Diamond Bar          | 146  | San Gabriel       | 229  |
| El Monte             | 1430 | <b>San Marino</b> | 29   |
| Glendora             | 293  | South Pasadena    | 155  |
| Hacienda Heights     | 324  | South Whittier    | 427  |
| La Canada Flintridge | 75   | Temple City       | 237  |
| La Puente            | 413  | Walnut            | 92   |
| La Verne             | 114  | West Covina       | 882  |
| Monrovia             | 282  | Whittier          | 648  |
| Montebello           | 854  |                   |      |

華人比較集中的聖蓋博谷 San Gabriel Valley 地區：11,922 個



## Clark County 疫情分佈

- Clark County 6/27 疫情新增 1047 例確診與 2 例死亡；共 16,406 例確診，500 例死亡。
- Clark County 6/28 疫情新增 781 例確診與 0 例死亡；共 17,187 例確診，500 例死亡。



| 地區    | 確診            | 死亡        | 檢測率    | 地區        | 確診         | 死亡      | 檢測率    |
|-------|---------------|-----------|--------|-----------|------------|---------|--------|
| 紐約    | 416,548+730   | 31,472+31 | 19.62% | 內布拉斯加     | 18,899+124 | 267     | 9.07%  |
| 加利福尼亞 | 216,554+5,133 | 5,956+30  | 10.01% | 內華達       | 17,187+787 | 500     | 9.97%  |
| 紐澤西   | 174,087+253   | 15,054+25 | 15.62% | 羅德島       | 16661      | 927     | 21.76% |
| 德克薩斯  | 153,175+4,330 | 2,416+10  | 6.92%  | 肯塔基       | 15,232+65  | 559     | 8.77%  |
| 伊利諾伊  | 142,776+646   | 7,089+15  | 12.20% | 堪薩斯       | 13,891+214 | 271+1   | 5.76%  |
| 佛羅里達  | 141,075+8,523 | 3,425+33  | 8.77%  | 俄克拉荷馬     | 12,947+301 | 385+1   | 8.24%  |
| 馬薩諸塞  | 108,667+224   | 8,060+19  | 13.07% | 新墨西哥      | 11,809+190 | 492+1   | 15.79% |
| 賓夕法尼亞 | 89,874+386    | 6,663+3   | 5.80%  | 特拉華       | 11,226+135 | 507     | 10.92% |
| 喬治亞   | 77,217+2,230  | 2,778+2   | 9.05%  | 華盛頓特區     | 10,248+32  | 550+2   | 13.20% |
| 亞利桑那  | 73,920+3,796  | 1,594+14  | 9.27%  | 俄勒岡       | 8,341+247  | 202     | 5.49%  |
| 密西根   | 69,947+263    | 6,159+5   | 11.92% | 南達科塔      | 6,681+55   | 91      | 8.92%  |
| 馬里蘭   | 66888         | 3,168+8   | 10.45% | 新罕布希爾     | 5,747+30   | 367     | 10.02% |
| 北卡羅萊納 | 62,197+1,576  | 1,356+3   | 8.31%  | 愛達荷       | 5322       | 91      | 4.83%  |
| 弗吉尼亞  | 61,737+485    | 1,733+8   | 8.13%  | 北達科塔      | 3,495+37   | 79+1    | 13.64% |
| 路易斯安那 | 56,258+1,454  | 3,206+9   | 14.97% | 緬因        | 3,191+37   | 104     | 7.48%  |
| 俄亥俄   | 50,900+993    | 2,836+12  | 6.47%  | 西弗吉尼亞     | 2,832+50   | 93      | 9.35%  |
| 康涅狄格  | 46,303+97     | 4,316+5   | 12.30% | 懷俄明       | 1,417+25   | 20      | 7.61%  |
| 印第安納  | 44,933+337    | 2,619+3   | 6.99%  | 佛蒙特       | 1,202+2    | 56      | 10.24% |
| 田納西   | 40172         | 587       | 10.96% | 夏威夷       | 899+27     | 18      | 6.35%  |
| 明尼蘇達  | 35,549+516    | 1,460+8   | 10.38% | 阿拉斯加      | 883+29     | 14      | 14.80% |
| 阿拉巴馬  | 35,444+361    | 919       | 7.88%  | 蒙大拿       | 863+11     | 22      | 7.74%  |
| 華盛頓州  | 33,460+255    | 1544      | 7.02%  | 關島        | 248+1      | 5       | N/A    |
| 南卡羅萊納 | 33,320+1,381  | 716+5     | 7.74%  | 美屬維京群島    | 81         | 6       | N/A    |
| 科羅拉多  | 32,338+268    | 1677      | 5.50%  | 塞班島       | 19         | 2       | N/A    |
| 愛荷華   | 28,495+250    | 706+2     | 9.39%  | 退役老兵      | 21,415+315 | 1,584+4 | N/A    |
| 威斯康星  | 27,743+457    | 777       | 9.49%  | 美軍        | 15577      | 37      | N/A    |
| 密西西比  | 25,917+386    | 1,039+4   | 10.00% | 納瓦霍印第安保留地 | 7,414+94   | 362+12  | N/A    |
| 密蘇里   | 22451         | 1,024+2   | 6.56%  | 波多黎各      | 7,189+123  | 153+1   | 0.38%  |
| 猶他    | 21,100+472    | 167       | 10.24% | 撒僑/郵輪     | 183        | 3       | N/A    |
| 阿肯色   | 19,839+529    | 264+5     | 9.84%  |           |            |         |        |