



RAAD

Shire is waar die hart is, HUIS!

A **Shire** dit is waar mense saamkom om 'n gemeenskap van sosiale verantwoordelikheid te bou vir die strewe na 'n gemeenskaplike welsyn vir almal. Dit hou plaaslike tradisies, kookkuns, dialekt lewendig. 'N Shire leef in harmonie met die plaaslike habitat, omgewing en sy gemeenskap.

A **Shire** is 'n gratis onderwysverskaffer. Dit begin CROn-entiteite (**Gemeenskapsbestuur word nie winsgewend nie**) . A Shire besit al die grond. Dit bied klusterhuise, veiligheid, werk, welsyn, ...

Die provinsie skep 'n 'Shire'. Gebruik 'n formule wat bestaan uit bevolkingsdigtheid en oppervlakte. 'N' Shire 'kan wissel in oppervlakte en bevolkingsdigtheid.

Die **Provinsie** bied 3 'Adviseurs' aan die '**Shire**'. Die 'Shire' gee die 'Adviseurs' voltydse werk. Die 'Shire'-raad bestaan uit 3' Adviseurs 'en 2' Kalifs ' (1 HE, 1 SY) . 'Kalifs' word elke 4 jaar op die 1 verkies st Dag van die Pasga-maand, die Quattro-jaar deur die 1 st verby die poststelsel.

' **Shires** ' besit al die grond in die Provinsie. Daar is geen privaat eienaarskap van grond nie (**geen Freehold**) of geboue. 'N' Shire 'bied alle bekostigbare behuising (**klusterhuise**) . Hulpprogramme (**instandhouding van geboue, kommunisasie, water, elektrisiteit, vullis, riool**) word besit deur DmC en word 'Shire' besit (**Besluitnemingskomitee bestuurstyl**). **Publieke vervoer (beide mense en goedere) word voorkeur gegee**. **Private ondernemings word vervang deur CROn (Nie-winsgewende entiteite wat deur die gemeenskap bestuur word) .**

SHIRE - Raad

'N Shire word bestuur deur die Komitee: '**Shire Raad**' .

'N Shire Council bestaan uit 5 individue. 2 'Kalifs' (1 HE, 1 SY) + 3 'Adviseurs'.



Daar is twee verkose raadslede: '**Kalifs**' (1 HE, 1 SY) .

Hulle word verkies (**kandidate is individue en nie politieke partye nie**) deur die 1 st verby die poststelsel. Elke 4 jaar op die 1 st Paasdag

Maand, Quattro Jaar (N-ATM) .

'N' Kalif 'kandidaat kan slegs vir drie termyne in dieselfde gekies word' Shire 'n opeenvolgende of versprei oor hul leeftyd. Hulle kan egter in 'n ander Shire verkiesing soek. Die drietermyneel is van toepassing op elke Shire.

'N Kandidaat kan slegs in 'n' Shire 'op 'n slag verkiesbaar wees. Geen kandidaat mag verkies word as 'Kalif' van 'n ander 'Shire' nie.

Sou 'n verkose 'Kalif' nie in staat wees om hul rol in 'n Coucil te vervul nie. Die naaswenner in die vorige 'Shire'-verkiesing sal as 'Kalif' oorneem. 'N HE vervang 'n HE en 'n SY vervang 'n HE.

Enigeen wat geregistreer is as woonagtig in die Shire stem vir meer as 70 dae en ouer as 21 is. 'Shire' verkiesings is nie verpligtend nie. Van 'n voog word verwag om altyd in alle 'Shire'-verkiesings te stem. 'N Verantwoordelike inwoner stem.

Heelbewaarders ondersteuners moet dit oorweeg om vir 'n verkiesing te nomineer tot ' Kalif '. Sodra hulle verkies is, stel hulle die ' Regsgeleerde-manifes ' aan die raad om sy leiding te implementeer.

Let wel! Lede kan nie vir politieke amp benoem nie. Hulle kan egter 'n kandidaat onderskryf (s) .

Bewaarder van voog verkiesing as ' Kalif '. Daar word van ondersteuners verwag om met die veldtog te help en vir hierdie kandidaat te stem (s) . 'N Menigte kandidate van die Bewaarder. Elke ondersteuner moet 'n persoonlike besluit neem om te ondersteun. By kandidate wat nie toesighouers is nie, moet elke ondersteuner 'n persoonlike besluit neem om te steun (behalwe vermy kandidate) .

Kalif Pligte : Kies na behoefte tot 3 administrateurs uit die Provinsiale Regeringspoel. A Kalif woon by, vergader, doen voorsitters en stem by Shire Council-vergaderings. Die 2 Kalif's (1 HE, 1 SY) is die openbare gesig van die Raad.

Die ' HY Kalif ' sien om na mansbelange in die ' Shire '. Die ' SY Kalif ' sien om na vroulike belange in die ' Shire '. Albei Kalifs moet weekliks Sentinel-opleiding bywoon. 'Kalifs' ondersoek die 'Adviseurs' indien hulle professionele fout vind met 'n 'Adviseur' wat hulle teen die provinsiale regering beswaar maak. Straftregtelike aktiwiteite deur 'n adviseur word aan die Marshall gestuur vir vervolging.

Albei ' Kalifs ' ontmoet gereeld met al die ' Adviseurs '. Transkripsies (klank, video) word van elke vergadering geneem. Die publiek word nie toegelaat nie

na hierdie vergaderings. Albei Kalifs met al die adviseurs hou 'n openbare vergadering 1 per maand. Die publiek kan die raadslede ondervra. Was dit moontlik dat die Kalifs en / of Adviseurs dadelik antwoord? Uitgestelde antwoord (s) word tydens die volgende openbare vergadering beantwoord.

Raad vergaderings begin met 'n gebed:

SHIRE - Gebed

Geagte **1 GOD**, Skepper van die mooiste Heelal U nederigste getroue voog-voog (1st vra) dat hierdie nederige gemeenskap geseën kan word 'n Gemeenskap wat in harmonie met sy habitat leef 'n gemeenskap wat groeiende gesinne aanmoedig 'n gemeenskap wat my huis is



Vir die eer van **1 GOD** en die goeie van die mensdom

Hierdie gebed word op Shire-dag en Shire Council-vergaderings gebruik!



' **Adviseurs** ' ondersoek die ' **Kalifs** ' sou hulle morele of professionele foute vind met 'n ' **Kalif** ' hulle maak beswaar teen die provinsiale regering.

Kriminele aktiwiteite deur a **Kalif** word vir vervolging by Marshall's aangemeld.

Hulle is drie administrateurs, 'Habitatadviseur, leefstyladviseur, Welf- is adviseur'. Adviseur is tydelik vir 7 maande. Geskik word 'n voltydse werknemer van Shire. Loon: **7xwmw** dieselfde as 'n Kalif.

Habitatadviseur

Habitatadviseur bywoon, verslae, stem by 'Shire Council'. Moet weekliks Sentinel-opleiding bywoon. Aangesien 'habitatadviseur' verantwoordelik is vir: beskerming van Fauna, Flora lewensvorme. Grondverkryging, ontwikkeling en diens. Beplanning en implementering van geboue, bou- en geboubeheer. Konstruksie, instandhouding van dreinerings, rioolwater, watervoorsiening. Konstruksie, instandhouding van paaie, voetpaadjies, verkeerstekens en ondergrondse kables. Skoonmaak van strate, vullisopvang, bestuur van stortingssterreine, ...



Leefstyladviseur

Leefstyladviseur bywoon, verslae, stem by die 'Shire'-raad. Moet

weeklikse Sentinel-opleiding by te woon. Aangesien 'Lifestyle Adviseur' verantwoordelik is vir: Toesig oor verordeninge, brandvoorkoming, balju, werkveiligheid, voedsel- en dierebeheer. Bedryf van ontspanningsentrum, biblioteek, kommunikasie, toerisme, godsdiens, vermaak, ...



Welsynsadviseur

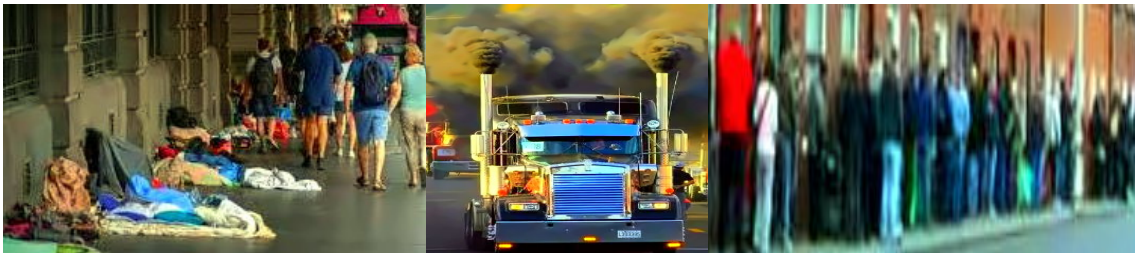
Welsynsadviseur bywoon, verslae, stem by die 'Shire'-raad. Moet weekliks Sentinel-opleiding bywoon. Aangesien 'Welsynsadviseur' verantwoordelik is vir: 'Shire mediese en onderwyskompleks' (SmeC) . Onderhoud van alle geboue. Voorsien bekostigbare woonkwartiere, haal huur in. Bedryf gemeenskapsvervoer binne Shire. Sorg vir haweloses, werkloses, bejaardes, ..



Raad moedig die oprigting van '**CRON**' (Gemeenskapsbestuur, besit nie sonder winsoogmerk nie) . Die 'Shire' vergemaklik die omskakeling van private en staatseienaarskap na gemeenskapseienaarskap.

Die **Raad** bewaak die plaaslike habitat. Almal wat in die '**Shire**' is verplig om na die Habitat om te sien en te bewaar. Bewaarder voog leef in harmonie met die plaaslike habitat.

Raad mislukkings: Uitwissing van plant- en wesensoorte, tuisheid, besoedeling, honger, ongeletterdes, werkloosheid .. Mislukte Coucil word vervang, verantwoordelik gehou!



'N Plaaslike welgestelde gemeenskap het haweloses (slaap in vullishope) ondervoed (vullis eet) en sukkel (bekruip deur skuldinvorderaars, geboelie, </s> </s> </s> </s> </s> </s> </s> </s> </s> </s> </s> </s> </s> geteister, ..) mense. Baie van die mense gaan sonder die benodigdihede van elke dag (eetbare kos, skoon water, ordentlike klee, bekostigbare, gemaklike veilige skuiling) . Hierdie behoefte mense leef in ellende, wat dikwels tot dwelmmisbruik lei (rook, alkohol en stowwe wat verander) . </s> </s> </s> </s> </s> </s> </s> </s> </s> </s> </s> Dit is 'n selfsugtige gemeenskap wat die 'Chain of Evil' leef! Versuim sy plig van menslike ordentlikheid. Is dit u gemeenskap? As dit so is, is dit u plig om dinge te verander. As u dit nie doen nie, is dit immoreel. Dit is Evil is Anti 1 **GOD**. Kwaad word gestroop, **MS R6**

Raad (Shire) kan nie krediet gebruik om hul begroting te finansier nie. **Shire-inkomste (Heffings, belasting en boetes)** styg Shire dienste verhoog.

Shire-inkomste verminder die dienste word verminder.

Shire dialek

'**N' Shire** ' is veeltalig en tradisioneel. Elkeen **Shire** gebruik twee tale die provinsiale (1ste) en 'n plaaslike (2nd) Dialek. Dialekte is enige ander taal as die provinsiale hooftaal.

A **Shire** dialek word gekies deur die taal van die 1 te gebruikst setlaars in die omgewing. Waar die 1st setlaars se taal is dieselfde as die hooftaal. Die 2nd en 3rd die meeste gesproke tale (nie hooftaal nie) gaan na 'n Shire-referendum.

Elkeen **Shire** is verantwoordelik vir onderrig, gebruik van die hooftaal en plaaslike dialek. Almal '**Shire** ' kommunikasie moet veeltalig wees.

Dialek is 'n Shire-erfenis wat ontwikkel tot 'n Shire-tradisie. Dialek (Tradisie) vorm 'n voortsetting tussen vorige, huidige en toekomstige geslagte (kontinuiteit van kennis) .

A **Shire** het 'n dialeknaam, bv. 'Wiesngau'-dialek is ' Bayrisch ' (Beiers) . Hooftaal is Deutsch (Duits) .

1.3.7. Shire dag Viering (NAtm)

Shire Day vier ook die plaaslike Dialect



Shire Beplanning

Die doel van Shire Planning is om grond te benut tot die beste voordeel van die gemeenskap en habitat. Dit is noodsaaklik dat gemeenskapsbehoefte en habitatbehoefte harmoniseer. Alle vrugbare grond word gebruik vir die verbouing van voedsel en, of boerdery. Sommige heiligdomme vir inheemse plantegroei en inheemse wesens word voorsien. Nie vrugbare grond word gebruik vir huishoudelike en nie-huishoudelike geboue. Bestaande geboue op vrugbare grond moet op nie-vrugbare grond herwin word.

'**N' Shire** ' bestaan uit 1 of meer ' Shire Oasis ' (s) . A Shire Oasis bestaan uit: '**SmeC** (Shire medies, onderrigkompleks) ', '**CRBC** (CROn Retail, basaarkompleks) ', Heiligdomme (natuurlike habitat) , Landbou, Gemeenskaplike troshuise, werkkapelle.

SmeC (Shire medies, onderrigkompleks)

A Shire bied gratis mediese, tandheelkundige, patologie (uitsonderlike hospitaal-

cedures) vir almal, van bevrugting tot die dood toe. Gratis onderrig aan kinders en bejaardes. Dit lewer hierdie gemeenskapsdienste via SmeC. SmeC 'n loopbaanbaan vir slegs SY! Elke SmeC het 'n byeenkoms!



SmeC het 'n kloktoring. Elke dag by 'Sunrise', 'Middag' en 'Sunset' lui dit vir 1 minuut. Hierdie lui vier **1 GOD** gee ons daglig deur sonlig.

Dae 1-6 (**werksweek**) , 1 uur na sonsopkoms en 1 uur voor sonsondergang lui die klok vir 2 minute. Seinwerk begin, werk einde.

Dag 7 (**Pretdag**) 1 uur na sonsopkoms en 1 uur voor sonsondergang lui die klok vir 3 minute. Dit kan **1 GOD** en die gemeenskap weet daar is 'n ' **Versameling** '.



Gaan saam met ander by, **1 GOD** hou van 'n byeenkoms, so moet jy ook!



6.1.7. Onderwys dag **Viering**

12.1.7. Goeie gesondheid dag **Viering**

Neem deel aan Fun-Day vieringe.

Brandende rook BBQ's, vuurputte se einde! Buite verhitting, 'End's'! Koue buite dra 'n warmer lap, of gaan binne. Die gebruik van buiteverwarming is: **Vandalisme in die omgewing, aanspreeklik hou, MS R7** .



Gemeenskappe skep varswater reservoirs. Die reservoir moet diep eerder as vlak wees. Diep water is koeler, verminder verdamping, alge groei (**veral die giftige tipe**) en insekbesmetting. **Watersport is verbode om olie, urineer, menstrueer en in water te stop, te stop (verander water in rioolwater)** .

Watervaartuig (**jetski, motorbote ..**) besoedel (**petrol, olie, batterysuur ..**) hulle is verban! Uitsondering: **Park Ranger vervoer (nie besoedelend nie)** .



CRBC (**CROn Retail Bazaar Complex**)

CRBC vervang winkelsentrums en winkelsentrums. **CRBC** is in 'n 4-vlak gebou geleë. 'N **CRBC** is langs 'n ' **SmeC** ', albei word omring deur **Communal Cluster Housing, Work-Chapels**. **Deel van 'n 'Shire Oasis'**.

CROn Cluster

CRON Cluster is 'n versameling van **CRON** werk saam met mekaar in klante, verskaffers verhoudings. Groot projekte of dienste waarby meer as 1 Shire betrokke is, vereis dat 'n menigte aparte CRON's saamwerk (**CRON Cluster**) . **CRON Cluster** vervang gierige, parasitiese, roofsugtige, winsgewende nasionale of multinasionale organisasies.

Gemeenskaplike klusterbehuising

Mense het 'n **1 GOD** reg gegee op bekostigbare veilige woonkwartiere (**Skuiling**) . Die regering het die plig om sy bevolking bekostigbare veilige woonkwartiere te bied. **Skuiling** word deur 'n Shire voorsien.



Gebiede tussen trosbehuising word gebruik vir boorde en vee met vrylopende vee. Hulle word onderhou deur huurders van Cluster-huise. Wie is op 'n rooster.

Definisies

Landbou: Marktuin > Blomme, kruie, groente ..

Boord > Bessies, vrugte, neute ..

Plaas > Graan, veevoer ..

Ranch > Visse, soogdiere, pluimvee, reptiele ..

Bouhoogte (nie hoër nie): Gemeenskaplike klusterbehuising >

4 vlakke: grondvlak, vlak 1, vlak 2, glashuis.

Kleinhandel- en basaarkompleks >

4 vlakke: grondvlak, vlak 1, vlak 2, vlak 3, sonpaneeldak.

Werkkapelle > 8 vlakke: grondvlak, + 7 vlakke, sonpaneeldak.

*Shire is multi-lingual;
were families dwell & pray;
were children are raised & play;
were people live in harmony
with the habitat;
were local traditions are kept alive;
were memories are accumulated;
were the heart is. **Home!***