



# Pagplano

## Shirediin ang kasingkasing, Balay!

Katuyoan sa **Pagplano sa Shire** mao ang paggamit sa yuta alang sa labing kaayohan sa komunidad ug pinuy-anan. Importante nga ang komunidad ug pinuy-anan magkaharmonya. Ang tanan nga tabunok nga yuta gigamit alang sa pagpatubo sa pagkaon o pag-atiman. Gihatag ang pipila nga mga santuwaryo alang sa lumad nga mga tanum ug mga binuhat. Ang dili tabunok nga yuta gigamit alang sa domestic ug dili domestic nga bilding. Ang naglungtad nga mga bilding sa tabunok nga yuta giguba ug gi-recycle sa dili tabunok nga yuta. Ang yuta gigahin alang sa mga panginahanglanon sa Probinsiya.

Ang tanan nga mga lubnganan sirado, gikalot. Ang mga salin gi-cremate. Ang cremation mipuli sa mga lubong! Ang yuta gigamit alang sa agrikultura.

Ang tanang mga Golf course, Parks, Sporting grounds, ovals gi-recycle para sa food production. Tanan Botanical Gardens, Ang mga zoo nahimong Sanctuary para sa lokal nga Habitat (pagporma sa bato, tanom, wildlife). Ang tanan nga katuyoan sa pagtukod sa mga tinukod nga relihiyoso, mausoleum, palasyo, kastilyo, mansyon.. giguba. Ang yuta giklasipikar nga tabunok o dili tabunok. Ang tabunok nga yuta gigamit alang sa pagkaon o mga santuwaryo. Dili tabunok alang sa mga bilding (Cluster nga mga balay, edukasyon, mga kapilya sa trabaho...). Ang materyales sa pagtukod gigamit pag-usab alang sa bag-ong mga bilding.

A '**Shire**' naglangkob sa 1 o labaw pa, Shire Oasis (mga). Ang usa ka Shire Oasis gilangkuban sa '**SmeC** (Shire medikal nga edukasyon Complex)', '**CRBC** (CR On Retail Bazaar Complex)', Mga santuwaryo (kinaiyanhong puy-anan), Agrikultura, Trabaho nga Kapilya ug Komunal Cluster Housing. Ang ubang mga lugar gitagana alang sa Probinsiya.

Ang domestic ug dili domestic nga transportasyon sa Freeways gipulihan sa Freeway Trams! Ang layo nga pagbiyahe sa yuta pinaagi sa Rail lamang. Ang mga dagkong rig gitangtang (mga tigguba). Ang mga operator sa toll Parasitic, Greedy, Predatory, Profiteers gisirhan. Ang pagpanulis sa dalan usa ka krimen. **Si MSR6**

## SmeC (Shire medikal ug edukasyon Complex)

Ang usa ka Shire naghatag ug libreng medikal, dental (gawas sa mga pamaagi sa ospital) gikan sa pagpanamkon hangtod sa kamatayon alang sa tanan ug libre nga edukasyon sa mga bata ug tigulang. Naghatag kini nga mga serbisyo sa komunidad pinaagi sa SmeC. Ang SmeC usab usa ka agianan sa karera alang lamang sa Siya!



Libre nga Edukasyon sa **SmeC**: Ang mga bata motambong 6 ka adlaw sa usa ka semana gikan sa 1 ka oras human sa pagsubang sa adlaw ngadto sa 1 ka oras sa dili pa mosalop ang adlaw. Ang mga bata gihatagan og tabon sa tanan, mga sapin sa tiil, materyal nga pang-edukasyon, pagkaon ug ilimnon. **Pahuway sila, nangaligo** (Bag-ong natawo nga club), **ang uban naligo**.

Ang mga inahan motambong 6 ka adlaw sa usa ka semana gikan sa 1 ka oras human sa pagsubang sa adlaw ngadto sa 1 ka oras sa dili pa mosalop ang adlaw (**nakakuha sila ug 3 ka oras nga pahulay**). Ang mga inahan gihatagan og tabon sa tanan, sapot sa tiil, pagkaon, ilimnon ug sweldo (1 **xwmw**). Mahimong mag-shower. **Hinumdomi!** Sa pagbiya, ang mga inahan ug mga anak mag-ilis. Ang tanan nga gihatag magpabilin. Walay trabaho sa balay.

Ang pagtambong sa SmeC mao ang mandatory alang sa Iyang pagmabdos ug hangtud nga ang mga Bata makompleto sa pagtambong sa SmeC.

**Edad 0-2:** usa ka bag-ong natawo nga mitambong uban sa iyang inahan usa ka '**SmeC Newborn club**' 6 ka adlaw sa usa ka semana. Bag-ong natawo sa pagkompleto sa tuig 2 nakadawat '**Bag-ong natawo nga club Diploma**'. Ang mga inahan nga nakakompleto sa 280 ka oras nga pagkat-on ug pagtudlo sa club makadawat: '**Year 1 Apprenticeship SmeC Certificate**'. Ang mga inahan nga dili motambong sa Newborn club 6 ka adlaw sa usa ka semana buhian ang bata. Dili angay nga inahan.

**Edad 3-9:** mga lalaki, mga babaye (Mga iskolar) pagtambong 6 ka adlaw sa usa ka semana nga gisagol (co ed) mga klase, '**SmeC Basic School**'. Ang mga iskolar sa pagkompleto sa tuig nakadawat, '**Basic School Diploma**'. Ang mga inahan nga nakakompleto sa 140 ka oras nga bata kang pagkat-on sa eskulahan, pagtudlo makadawat: '**Year 2 apprenticeship SmeC Certificate**'. Ang mga inahan nga wala nagtungha sa Basic school 3 ka adlaw sa usa ka semana gibuhian ang bata. Dili magamit sa Siya nga nagtambong sa prenatal o Newborn club!

**Edad 10-14:** mga babaye (iskolar) motambong 6 ka adlaw sa usa ka semana ang mga babaye lang nga klase sa '**SmeC: Girl's only School**'. Ang mga iskolar sa pagkompleto sa tuig 14 nakadawat '**Girl only nga School Diploma**'. Ang mga inahan nga nakakompleto sa 140 ka oras nga Girl only School sa pagkat-on, pagtudlo makadawat: '**Medical, edukasyon trade Certificate**'. Ang mga inahan nga wala nagtungha sa Girl's School 3 ka adlaw sa usa ka semana gibuhian ang bata. Wala magamit sa Siya nag-eskwela sa prenatal, Newborn club o Basic School.

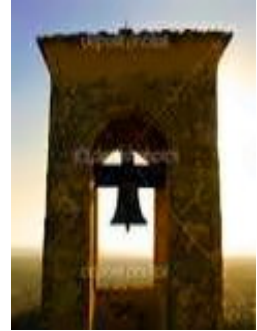
**Edad 15-16:** mga babaye (Mga iskolar) pagtambong 6 ka adlaw sa usa ka semana nga bayad 1 **xwmw** mga klase sa '**SmeC Family College**'. Ang mga iskolar sa pagkompleto sa tuig 16 nakadawat '**Diploma sa Kolehiyo sa Pamilya**' ..

**62 ka tuig** tigulang Siya nagtudlo: Gipasa niya ang mga Kasinatian sa Kinabuhi sa sunod nga henerasyon (gibayad 3 **xwmw**) sa Family College.

**Edad 63** o labaw sa senior (co ed) edukasyon anaa sa '**SmeC Senior Activity Club**'.

Matag **SmeC** naay **Pagtapok!**

**SmeC** adunay kampanilya. Kada adlaw sa pagsubang sa adlaw, 'Udto', 'Pagsalop sa adlaw' mobagting kini sulod sa 1 ka minuto. Kini nga tugtog nagsaulog **1 Dios** naghatag kanato ug kahayag sa adlaw pinaagi sa kahayag sa adlaw. Mga adlaw 1-6 (semana sa trabaho), 1 ka oras human sa pagsubang sa adlaw, 1 ka oras sa dili pa mosalop ang kampana motingog sulod sa 2 ka minuto. Pagsugod ug pagtapos sa trabaho sa pagsenyas. Ika-7 nga adlaw (Kasadya nga Adlaw) 1 ka oras human sa pagsubang sa adlaw ug 1 ka oras sa dili pa mosalop ang kampana motingog sulod sa 3 minutos. Gitugotan kini **1 Dios** ug ang komunidad nahibalo nga adunay a '**Pagtapok**'.



## **CRBC** (CROn Retail ug Bazaar Complex)

Gipulihan sa CRBC ang mga Shopping Center ug Shopping Malls. Ang CRBC nahimutang sa usa ka 4 nga lebel nga heptagon nga bilding. Ang CRBC usa ka 'Heptagon Hub' matag kilid adunay mga bilding nga gilakip. Pananglitan: usa ka SmeC, Trabaho nga Kapilya, Komunal Cluster Housing, ...Bahin sa usa ka 'Shire-Oasis'.

Ang CRBC moabli sa Adlaw 1-5, 1 ka oras human sa Pagsubang sa Adlaw, pagsira 1 ka oras sa dili pa mosalop ang adlaw. Ang CRBC nag-abli sa Adlaw 6, 1 ka oras human sa Pagsubang sa Adlaw, pagsira sa Udto. Gikan sa Udto ngadto sa 1 ka oras sa wala pa ang pagsalop sa adlaw limpyo, pagmentinar ug pag-ayo. Day 7 Sirado ang CRBC!

**ACRBC** nahimutang sa usa ka 4 level heptagon building.



**Ground-level** mao ang Pagtipig, mga butang sa ug mga butang para sa retail outlet ug Bazaar.

**Level 1** mao ang CROn-Retail area lakip na Ilimnon-Bar (dili alkoholiko). **Level 2** mao ang Bazaar, ang tanan nga hinimo sa balay, gipatubo sa balay, gigamit, apan dili walay pulos.

**Level 3** mao ang Administrasyon, mga trabahante break area.

Ang **Atop** naglangkob sa mga solar panel.



Ang CROn Retail model naghiusa sa tanang retail nga panginahanglan, para sa Communal Cluster nga pagpuyo, sa 1 retail complex. Ang CROn Retail nagtapos sa pagkopya sa pagpuli sa tanang Franchise (Pagkaon, Panapot, Lainlain..) nga adunay 1 outlet alang sa matag bahin. Gipulihan sa CROn Retail ang tanang fast food clone ug himsog (dili alkoholiko) Inom nga Bar.

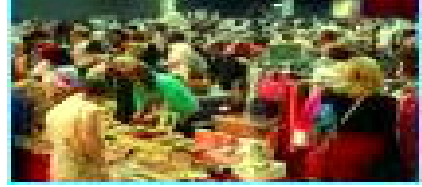
**CRBC** naggamit sa CROn sistema sa pagdumala. Gidugangan sa mga boluntaryo sa kustomer. Ang pagdumala sa CROn naglihok pinaagi sa **DmC** (Paghimog desiyon Komite). Ang mga boluntaryo sa kustomer miuyon (kada tuig) sa pagtrabaho og 7 ka oras sa matag 4 ka semana nga panahon nga libre. Pagdawat og diskwento sa matag pagpalit + usa ka tinuig nga Smorgasbord. Sila usab sa paghatag og feedback ngadto sa **DmC**.





## Bazaar

Nagbaligya sa mga crafts,  
mga produkto sa balay.  
Mga preloved items.



Ang pagbaligya naglangkob sa mga produkto nga gihimo. Gihimo sa usa ka paryente ug gitanyag alang sa tingi sa parehas nga paryente. Dili mahimong adunay mga empleyado o mga boluntaryo sa gawas sa paryente. Ang Extended Family naglangkob sa: Lolo ug Lola, Ginikanan (mga igsoon) ug mga Bata.

Preloved (gigamit) Ang mga butang gibaligya sa mga tag-iya o alang sa laing tawo. Ang usa ka magbabaligya nagpahibalo sa usa ka pumapalit kung ang mga butang gibaligya alang sa laing tawo. Ang preloved walay warranty (walay refund o swap). Buyer pagbantay!

Ang mga magpapatigayon sa Bazaar mopili matag tuig og representante sa **CRBC DmC**.

## Warning!

Kung kinahanglan nimo kanunay nga mamalit. Usa ka ka 'Addict', pangita og tabang.



## CRON Cluster usa ka grupo sa Mga CRON

Ang Custodian Guardian nagtawag sa daghang mga lahi CRON Nagtinabangay sa pagserbisyo sa tibuok Probinsya (tribo): 'CRON Cluster'. Gipulihan sa CRON Cluster ang mga hakog, parasitic predatory, makaganansya nga nasyonal o multinasyunal nga negosyo. Ang dagkong mga proyekto o proyekto, mga serbisyo nga naglakip sa labaw pa sa 1 Shire nanginahanglan usa ka pundok sa bulag nga mga CRON aron magtinabangay (CRON Cluster).

**CRON Cluster** usa ka koleksyon sa CRON nga nagtinabangay sa usag usa sa relasyon sa supplier sa kustomer. Pananglitan: Produkto, Bitamina nga tableta. Nalambigit ang CRON: Distribution, marketing, manufacturing, packaging, primary producer, research, development, retail.



**Mga CRON** nga bahin sa a **CRON Cluster** nanginahanglan sa ilang **Mga DmC** sa pakig-alayon. Ang matag DmC kinahanglan maghatag gahum (paghimo og desisyon) 1 ka tawo nga magrepresentar sa interes sa ilang CRON sulod sa CRON Cluster. Ang bisan unsang CRON nga wala maghatag ug representante sa paghimog desisyon tangtangan sa Cluster ug pulihan sa lain.

**CRON** Mahimong gustong makiglambigit sa Gobyerno sa Probinsiya ug o sa mga organisasyon niini (mga utility..). Ang mga departamento lamang sa Gobyerno, nga naggamit sa **CRON** sistema sa pagdumala **DmC** maka apil a **CRON Cluster**.

**Hinumdomi!** Ang negosyo nga gipanag-iya sa gobyerno nga wala gihimo **CRON** negosyo (Mga Utility, Long haul transport, pagmina, Space exploration...) gipadagan gamit ang **CRON** sistema sa pagdumala **DmC**.

**CRON Cluster** operate gikan sa '**CRBC**' ug Work Chapels.

## Communal Cluster Housing

Ang mga tawo adunay a **1 Dios** gihatagan ug katungod sa barato nga luwas nga puy-anan (**Silonganan**). Ang gobyerno adunay katungdanan sa paghatag niining barato nga luwas nga puy-anan. Ang kapuy-an gihatag sa '**Shire**'.



Alang sa **Shire** sa paghatag ug barato nga puy-anan sa tanang Freehold Land ug domestic (pribado nga gipanag-iya) kapasilongan gibalhin ngadto niini. Ang walay sulod nga gibalhin nga propiedad napuno sa mga walay puy-anan ug mga pamilya sa mga listahan sa paghulat. Ang mga balay nga daghang kwarto nga adunay 1 ra ang nag-okupar kinahanglan nga kuhaon sa ubang mga nag-okupar.

Dili kini madawat nga kontra sosyal nga pamatasan alang sa 1 ka tawo nga adunay labaw pa sa 1 ka kwarto.

Ang tanan nga Affordable living quarters kay Rental accommodation. Sa kadugayan, vanity ornamental garden, libre nga nagbarog nga mga balay gipulihan sa community cluster housing. Ang barato nga luwas nga Cluster rental nga akomodasyon gihatag sa '**Shire**'.

Ang tanan nga cluster accommodation adunay 3 nga lebel sa mga tenant + 1 level nga glass house: Ground Level, Level 1, Level 2, Balay nga bildo (ang mga saop makatanom ug tanom). Ang Cluster accommodation naglangkob sa Single units (1 kwarto), Mga yunit sa magtiayon (2 kwarto), Mga yunit sa pamilya (3 kwarto...). Mandatory nga mga giya (estado sa pamilya, edad) pag-apply.

Ang tanan nga 'Affordable Secure Living Quarter', mga abang nga akomodasyon. Ang sinemana nga abang mao ang 14% sa gross kada semana nga kita sa tenant. Ang abang sa daghang mga tenant mao ang 14% sa hiniusang gross kada semana nga kita sa mga tenant.

**Pananglitan:** \$100 nga gross kada semana nga kita, abang \$14.

\$1000 nga gross kada semana nga kita, abang \$140

**Shire** suplay sa kuryente, tubig nga adunay minimum nga adlaw-adlaw (**Libre**) (unya bayri) maximum nga pagputol sa paggamit, paglaba sa komunidad, pagmentinar, paglingawlingaw, imburnal ug pagtangtang sa basura. **Hinumdomi!** Domestic ug dili domestic nga pagsunog sa tai, kahoy, karbon, gas, lana alang sa pagluto, pagpainit ug gahum, **Katapusan!** Ang kuryente gikan sa renewable energy gigamit!

**Usa ka yunit!** Ang nag-inusarang tenant adunay katungod sa 1 ka lawak nga pagpuyo sa komunidad. Ang single 1 room tenant naggamit sa parehas nga lebel nga kasilyas sa komunidad, shower facility ug sa ubos nga lebel nga labada, kaligoanan. Sa edad nga 63 pagbalhin sa retirement accommodation (mandatory).

**Pares nga unit!** magtiayon (**1 Siyaug 1 Siya**) Ang mga saop adunay 2 ka kwarto: Buhi / kusina, katulgan ug Toilet / Shower. Ipaambit ang paglaba, pagkaligo sa ubos nga lebel. Mobalhin sa 'Family unit' kung moabot ang mga bata. Ang mga bata mibiya sa mga ginikanan ug mibalik sa usa ka magtiayon nga yunit (mandatory). Ang magtiayon nahimong single nga pagbalhin (mandatory) sa single unit.

Ang mga saop sa pamilya adunay 2 ka kwarto, buhi / kusina, natulog ug Toilet / Shower + 1 kwarto alang sa matag 2 ka bata. Ipaambit ang paglaba, pagkaligo sa ubos nga lebel. Human sa katapusan nga bata mibalhin (sa edad nga 18 mandatory). Pagbalhin sa magtiayon (mandatory) sa pagpuyo sa magtiayon.

Gitugotan sa Cluster Homes ang gagmay: Aquarium, terrarium, gagmay nga mga iro (gibansay sa pagsunod). Ayaw itugot: Mga langgam, Iring, wildlife, binuhing mga mananap, bisan unsa nga mas dako pa sa gamay nga iro, walay breeding. Mga binuhat nga hulga sa mga saop ug o pinuy-anan.



Ang mga lugar sa tunga-tunga sa Cluster housing gigamit alang sa mga prutasan ug free range nga kahayupan. Gipadayon sila sa mga nag-abang sa Cluster homes (wala mabayri, adunay katungod sa pipila nga ani). Kinsa naa sa roster.



**Tram sa freeway** usa ka solusyon sa transportasyon sa CGI!

Ang mga syudad nga adunay 1 milyon nga mga residente ug mga Freeway adunay 2 ka dagkong mga problema: polusyon ug paghuot sa oras sa pagdali. Ang duha ka mga problema kinahanglan karon dili sa ulahi nga mga solusyon. Adunay solusyon ang Custodian Guardian. Mga tram sa freeway! Ang riles nag-ilis sa indibidwal nga transportasyon ug taas nga paghakit Dakong rig paghakit.

Ang usa ka Freeway adunay 3 ka lane padulong sa sentro sa Siyudad ug 3 ka lane nga padulong sa sentro sa Siyudad. 1<sup>st</sup> kuhaa ang tanang sakyanan, trak ug bus gikan sa Freeway. 2<sup>nd</sup> ibutang ang mga agianan sa tram sa ibabaw sa freeway 2 matag agianan.



Ang 2 ka track sa kilid sa siyudad (>) sa Freeway kay gamiton sa mga tawo nga nagpalihok sa mga tram. 1 track moadto sa siyudad ug ang lain moadto gikan sa City. Ang people mover tram nagdala ug 300 plus commuters. Mohunong lang sila sa matag exit sa Freeway. Sa Exit stop ang mga commuter mahimong mobalhin sa lokal nga commuter shelter, shuttle 3 wheeler o maglakaw.

Ang 2 ka track sa kilid sa siyudad (<) sa Freeway kay gamiton sa freight mover tram. 1 track moadto sa siyudad. Ang usa pa gikan sa Siyudad. Ang freight mover tram nagdala ug semi trailer sized load; mohunong lang sila sa matag exit sa Freeway. Sa Exit stops, ang kargamento mahimong mabalhin sa lokal nga sentro sa kargamento o Shuttle 3 wheeler. Ang sobra nga dagkong bug-at nga mga gamit gigamit 4 (o labaw pa) mga ligid.

Ang Freeway Trams usa ka Shire Cluster CRON nga operasyon. 3 wheeler nga naghakot og mga butang, mga tawo gikan sa mga tram. Sila mga indibidwal o CRON.

Komosta ang mga sakyanan nga gitangtang sa Freeway? Ang mga salakyanan maoy usa ka dakong polusyon nga ilang gitangtang (mga tigguba). Ang kadaghanan nga kargamento gidala sa tram, riles. Ang short haul freight naggamit ug shuttle truck. Ang mga dagkong rig gitangtang (mga tigguba).

Komosta ang mga Toll-operator? Ang mga toll-operator mga hakog, parasitiko, manunukob, mga ganansya. Ang pagpanulis sa dalan usa ka silot nga krimen, **Si MSR6**. Gikuha sa mga operator sa toll ang ilang mga kabtangan ug gibalik sa komunidad nga wala'y bayad. Ang tanan nga mga dalan iya sa Shire, libre nga gamiton.

## Ang tanang dalan iya sa tanang tawo !

Pampublikong transportasyon (mga tawo ug mga butang) gihatagan ug preference.

### 3 ligidusa ka solusyon sa transportasyon sa CG!



Gisuportahan sa Custodian Guardian ang 3 wheel pedal nga transportasyon alang sa paglihok sa mga tawo, hayop ug mga butang. Kini usa ka mubo nga distansya nga transportasyon sulod sa usa ka Shire Oasis. Kini gigamit sa pagkuha ug paghatod sa Freeway Tram stops.



### Mga sayop sa transportasyon!

Ang tigbantay sa kustodian nagtuo nga ang lawas sa tawo dili gitukod alang sa kusog nga pagbiyahe. Busa dili na kinahanglan ang tulin. Tanan nga high speed trans-

pantalan(hangin, yuta, dagat)matapos.

## 2 Mga ligid(sayop nga engineering)

Ang 2 ka ligid nga transportasyon dili maayo nga gidisenyo nga transportasyon, usa ka peligro sa kahimsog. Gigamit kini sa mapintas nga mga ginikanan sa pagpasakit(pasakay sila ug matumba)ilang mga anak ug himoon silang makaluluoy.Ang 2-wheel nga transportasyon nagpataas sa kamatayon sa komunidad ug gasto sa pag-atiman sa panglawas.

Ang de-motor nga 2 ka ligid nga transportasyon naa sa 2 nga mga bersyon: 'Dirt and Road'.Ang Dirt nga bersyon gigamit sa pag-churn(vandalize)pataas sa 'Habitat'. Ang polusyon sa kasaba niini nakapahadlok sa wildlife.Ang polusyon sa hangin makapamenos sa makaginhawa nga hangin.Kini Katapusan!



Ang bersyon sa Dalan gigamit sa mga anti-sosyal, anti-komunidad nga mga indibidwal. Gigamit nila kini aron paspas(sila tanan). Nagbisikleta sila aron makahimo og sobra nga kasaba. Adunay paagi sa pasakay naghimo kanila nga usa ka kasamok sa dalan.Gidugangan nila ang pagkamatay sa dalan. Gipataas nila ang gasto sa pag-atiman sa panglawas sa komunidad. Sila usa ka peste sa komunidad!Kini Katapusan!

Motorsiklo gang(tan-awa ang Kapintasan, Mga Gang)naglangkob sa 2 o labaw pa nga mga riders.Ang mga membro sa gang nga nakahimog malapason sa balaod sad-an sa asosasyon (pagtan-aw, pag-apil, wala didto).Ang mga gang sa bisikleta dili madawat. Gibuwagan sila.

Manufacturing, retailing, paggamit sa tanan nga 2 wheel transport matapos.Ang tanan nga anaa nga stock nadugmok.Ang dili maayo nga mga ginikanan edukado pag-usab,Si MSR1. Ang mga tig-assemble ug riders sa dirt bike kay Environmental Vandals,Si MSR7

## 2 wheel transport gipulihan sa 3 wheel transport.

Ang dili gobyerno ug dili CROn nga transportasyon sa kahanginan natapos.Walay pribadong transportasyon sa kahanginan o pribadong mga lisensya sa transportasyon sa kahanginan.Giputol ang kasamtangan nga mga lisensya!

Ang transportasyon sa dagat nga dili gobyerno ug dili CROn natapos. Walay pribadong transportasyon sa dagat, pribadong mga lisensya sa transportasyon sa dagat. Gikanselar ang kasamtangan nga mga lisensya.



Ang pribado ug lokal nga motorized nga transportasyon sa yuta gipugngan nga gi-phase out. Taas nga performance, SUV, luho nga mga sakyanan gikompiskar, gidugmok.Natapos ang produksiyon. Ang mga drayber sa SUV nga nagpalayo sa karsada mao ang mga tigdaot sa kalikopan adunay tulubagon ipadala sa prisohan!

Nagdilaab nga pagpanigarilyo nga BBQ, 'Katapusan!Pag-init sa gawas sa pultahan, Katapusan! Bugnaw sa gawas magsul-ob ug mas init nga panapton. O adto sa sulod. Ang paggamit sa pagpinit sa gawas mao ang, Environmental Vandalism,Si MSR7.





Ang mga komunidad nagmugna ug presko nga mga reservoir sa tubig. Ang reservoir lawom kay sa mabaw. Ang lawom nga tubig mas bugnaw, makapakunhod sa pag-alisngaw, pagtubo sa algae ilabi na sa makahilo nga matang ug pagdagsang sa insekto. Ang mga sports sa tubig gidili sa paghunong sa pag-ihing, pagregla ug pag-poo sa tubig (paghimo sa tubig ngadto sa imburnal).

Balay sa tubig (jet ski, motorboat..) hugaw (gasolina, lana, battery acid..) bawal na sila! Exception: transportasyon sa Park Ranger.



## Kahulugan

**Agrikultura:** Market Garden > Bulak, Herb, Utan..

Orchard > Berries, Prutas, Nuts..

umahan > Lugas, Pagpakaon sa hayop..

Ranch > Isda, Mamay, Manok, Reptile..

**Taas sa bilding** (walay taas):

Komunal nga Cluster Housing > 4 nga lebel: Ground Level, Level 1, Level 2, Glass house

Retail ug Bazaar Complex > 4 nga lebel: Ground Level, Level 1, Level 2, Level 3

Mga Kapilya sa Trabaho > 8 nga lebel: Ground Level, + 7 Levels

Ang pagplano sa Shire naghatag ug makaginhawa nga hangin, tubig nga mainom, makaon nga pagkaon, barato nga luwas nga kapuy-an, edukasyon, kahimsog, hustisya, santuwaryo, panaguyon sa kalikopan! Gisupportahan sa Custodian Guardian ang pagplano sa Shire pinaagi sa pag-apil ug pagboluntaryo. Suportahi ang Custodian Guardian pinaagi sa pagkahimong 1!



# Balay

