



# Survival-Chain

Welcome to the Wonderful World of Human Survival

Survival bạn, gia đình của bạn, cộng đồng của bạn, Planet, là ưu tiên hàng đầu của bạn.

## Để tồn tại:

- 1.Specie, 2.Habitat, 3.Community,
- 4.Family, 5.Individual, 6.Animals, đồ dùng 7.Personal.



## Survival bởi Tuổi:

- 1.Unborn, 2.Newborn, 3.Baby,
- 4.Child, 5.Juvenile, 6.Adult,
- 7.Senior.



## 1 GOD đang chờ đợi để nghe từ bạn!

Sự sống còn Cầu nguyện

Survival ngày 11.1.7 N-Atm

kính thưa 1 GOD , Đấng Tạo Hóa của vũ trụ nhất đẹp nhất khiêm tốn trung thành người giám hộ người giám hộ của bạn (1<sup>st</sup> Tên)

Cảm ơn bạn cho sự sống còn của nhân loại tôi nỗ lực để giúp cơ thể của tôi, loài, cộng đồng, tồn tại Tôi sẽ làm cho sự tồn tại ưu tiên số 1 của tôi Xin hãy ủng hộ những nỗ lực của tôi để sống sót Đối với Glory of 1 GOD và lợi ích của nhân loại



Lời cầu nguyện này được đọc trên Survival ngày hoặc khi cần thiết!



Các **SurvivalChain** có 7 liên kết tất cả các cần thiết cho sự sống còn của con người.

**thờ AIR** mà không có nó bạn có phút để sống.

**NƯỚC UỐNG** không có gì để uống, bạn sẽ không kéo dài một tuần!

**eatable THỰC PHẨM** cho năng lượng & hạnh phúc. Không có thức ăn bạn chết đói!

**NGỦ** tái tiếp sức. No Sleep bạn chết!

**KHÍ HẬU VỆ** để sống sót.

**VỆ SINH** để giữ cho cơ thể chúng ta khỏe mạnh.



**BẢO VỆ** để bảo vệ khỏi bạo lực. Không an ninh không có tương lai!



**Scroll: 2**, Nghĩa vụ: 2 cho chúng ta biết: Bảo vệ cơ thể con người từ ception con- cho đến khi kết thúc. Các Survival-Chain là nền tảng để giữ Nghĩa vụ này. Phủ nhận bất kỳ con người những yếu tố cần thiết là cuộc sống threaten- ing một tội ác chống lại nhân loại, chống 1 **THƯỢNG ĐẾ** bắt buộc: **CÔ R 7**

**Threat** **đốt**



Sau khi loài người đã phát hiện ra cách sử dụng lửa. Nó thấy điều này như một phước lành.

đốt gỗ được bổ sung với việc đốt nhiên liệu hóa thạch. English Kitô hữu giới thiệu thời đại công nghiệp bắt đầu ô nhiễm mà dẫn đến biến đổi khí hậu. Lửa và đốt bây giờ là một mối đe dọa, một lời nguyền.

**DỪNG BURNING NOW !!!**

Ngăn chặn cháy: thuốc lá, than đá, phân, rác thải, khí đốt, dầu mỏ, uranium, gỗ, ...



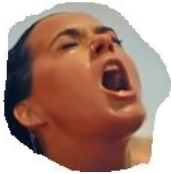
Một phần nguy hiểm nhất của đốt là, KHÓI. Trong vụ cháy lớn nhất

mối đe dọa đối với sức khỏe và tử vong là bị ngạt khói. Trên một quy mô lớn hơn khói tăng lên vào phere atmos- dưng nhiệt thoát vào không gian. **Ấm lên mặt nước, ấm lên đất bề mặt, băng tan: BIẾN ĐỔI KHÍ HẬU!**



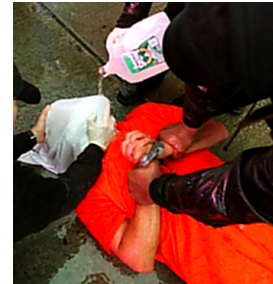
Để tồn tại nhu cầu cơ thể con người **Thở không khí.**

Hơi thở chúng tôi không khí được làm bằng các chất khí (**Carbon dioxide, nitơ, oxy, methane**) , Nước và các tạp chất (**Bụi, vi khuẩn, bào tử**) . Chúng tôi không khí thở cần nitơ cao và hàm lượng oxy. Nó có carbon dioxide thấp và hàm lượng khí metan. hàm lượng nước (**Độ ẩm**) là cần thiết, độ ẩm cao trở nên khó chịu và là một vấn đề sức khỏe. Các tạp chất không cần thiết họ viêm phổi.



Bao lâu bạn có thể giữ hơi thở của bạn? 4 Phút, sau đó bạn nuốt không khí. Không khí thở để ngủ, Bạn chết! Người chết một cách nhanh chóng trong hỏa hoạn, không có không khí thở.

Khẩu trừ không khí thở được sử dụng như tra tấn và giết chết của người và động vật. Khẩu trừ brea- khí thable như tra tấn (**Trấn nước**) được sử dụng bởi chính phủ Hoa Kỳ, nhân viên chính phủ Mỹ, các nhà thầu chính phủ, Tyrannies ngoại cảnh bảo vệ ted bởi Mỹ. Tra tấn là một tội phạm: **CÔ R7**



(Con người) , **CÔ R4** ( động vật) .

Khẩu trừ không khí thở để kill là tình cờ (**Khói độc hại trong lửa**) hoặc bằng cách tự (**Tự tử: cổ tình hít phải khí carbon dioxide tập trung hoặc khí nấu ăn**) , chính quyền (**Phòng hơi ngạt, treo, tra tấn**) , khác

(Tội phạm: bóp chết, bóp nghẹt, ngọt ngạt, treo) . Chính phủ giết người phạm tội có được, **CÔ R7** . **bất ngờ** (sức khỏe và sự an toàn) , **CÔ R4**

tự (Chịu trách nhiệm tổ chức bởi 1 **THƯỢNG ĐẾ**) .

Con người đốt thứ là mối đe dọa chính đối với 'khí Breathable.



Nó bắt đầu với cá nhân người sử dụng khí quản của họ như một ống khói phổi của họ như rây cho khói độc hại và các tạp chất không khí. Sử dụng cơ thể con người như ống khói là một nguy cơ sức khỏe nghiêm trọng, một sự xúc phạm đến 1 **GOD** thiết kế.

Hút thuốc nghiện! Một bi kịch của con người! Một gánh nặng cộng đồng!

Nghiện là hành vi cưỡng lập đi lập lại hài lòng nhu cầu nhận thức. Nghiện lừa dối bản thân bằng cách không chấp nhận những thiệt hại hành vi của họ đang làm. Gây tổn hại đến bản thân, gia đình, bạn bè, bạn bè làm việc và cộng đồng.

Người nghiện không tin rằng họ đang nghiện miễn là họ đang thưởng thức bản thân và tổ chức cuộc sống của họ với nhau. Nghiện trở thành một mối đe dọa cho bản thân và cộng đồng. Họ trở thành ảo tưởng, chống xã hội, không trung thực, vô luân, dối trá, ích kỷ và vô cảm. **Shire này buộc (cộng đồng) để kiểm soát lối sống của họ. Hạn chế quyền tự do và quyền lợi của họ.**



Những người hút thuốc bốc mùi từ miệng. quần áo của họ bốc mùi. Họ bốc mùi lên phòng. tro của họ ở khắp nơi. butts của họ ở khắp nơi. **Họ đang kinh tởm, bẩn thỉu, hôi thối cá nhân. Shun họ xấu hổ họ**

Những người hút thuốc là một nguy cơ sức khỏe cho bản thân. Họ đốt cháy môi, răng, nướu, miệng, họng, khí quản và phổi của họ, trở thành bệnh, một gánh nặng cho cộng đồng.

Những người hút thuốc là lấy lười biếng nhiều phá vỡ khói và tự gây sickies. Giữ họ chịu trách nhiệm!



Những người hút thuốc là một nguy cơ sức khỏe cho người khác. người hút thuốc có thai đang làm tổn thương nhi của họ. Sau khi sinh những trẻ sơ sinh bị kết án một cuộc sống có vấn đề sức khỏe. Họ có thể có dị tật, khuyết tật, .. hút thai đang bị truy tố, gây tổn thương nhi: **CÔ R3** .



khói thụ động (**Tấn công**) đau người. Những người hút thuốc thụ động tạo ra khói get, **CÔ R3** . Các đối tượng (**Giải trí, vui chơi giải trí, công việc ..**) mà cho phép hút thuốc get, **CÔ R3** bởi thường tiền lương. Chính phủ cho phép hút thuốc lá được thay thế, + **CÔ R7**

Những người hút thuốc là cầu thả. Họ bắt đầu cháy: nhà cửa, cỏ, rừng. Họ phải chịu trách nhiệm, **CÔ R4** và bồi thường tiền lương. Họ làm tổn thương người, động vật , **CÔ R5** Họ giết người, động vật, **CÔ R6** .



Năm 1951 (**Lịch ngoại giáo**) nó được thành lập rằng hút thuốc là không lành mạnh



một mối đe dọa nghiêm trọng. Chính phủ và chính quyền các cơ quan, bộ phận không làm 'Ban' hút thuốc thất bại (**xao lãng nhiệm vụ**) để phục vụ, bảo vệ cộng đồng. **pháp luật hồi tố** được thông qua. Những get tội,

**CÔ R7 .**

Bất kỳ cá nhân hoặc nhóm, kinh doanh hoặc tổ chức khác nhằm thúc đẩy (**Bies free-**, **quảng cáo, tiếp thị**), cho phép (**Cha mẹ, giáo viên, công việc, câu lạc bộ, quán ăn, địa điểm vui chơi giải trí, ...**), lợi nhuận (**Nhà cung cấp, nhà sản xuất, vận chuyển, bán buôn, bán lẻ**), Làm sẵn 'Khói và phụ kiện hoặc hút thuốc **CÔ R7** Nó không quan trọng những gì mà 'Khói' chứa. **Hành động của việc hút thuốc là nguy cơ sức khỏe.**

## Không khoan nhượng để THUỐC LÁ!

Cá nhân làm giảm sự sẵn có của không khí thở bằng cách đốt khí, dung, gỗ, than đá, dầu để nấu ăn

(**Bao gồm thịt nướng**), lò sưởi. Nó kết thúc ngay!

Sử dụng điện được sản xuất mà không cần đốt. Vi phạm, kết quả trong tịch thu, phá hủy các thiết bị và **CÔ R2**



**Trạm điện rằng bỏng (Than, khí đốt, uranium, dầu, ..)** để tạo ra năng lượng là SHUT, tháo dỡ. Gây ô nhiễm chủ sở hữu, nhà khai thác đang bị truy tố, **CÔ R7**. Than và Uranium mỏ là khép kín và niêm phong. Chủ sở hữu khai thác mỏ và khai thác được, **CÔ R7**. **Năng lượng** được sản xuất bằng phương pháp đốt phi.

Đốt để di chuyển kết thúc trong nước, không nội địa vận chuyển! Gas, dầu có sử dụng đốt phi. vận tải nội địa không trong nước trên cao tốc được thay thế bằng 'Freeway Xe điện!' phương tiện giao thông đường bộ đường dài là bởi chỉ đường sắt. Việc sử dụng dầu diesel, xăng, LPG, dầu!



**gây ô nhiễm Entertainment kết thúc!**

**Trong không khí:** Cho thấy không khí, vận tải hàng không thuộc sở hữu tư nhân (Bay không người lái, máy bay, máy bay phản lực, máy bay trực thăng, tàu con thoi, ...).

**Trong, dưới nước:** cơ giới đưa thuyền, vận tải biển thuộc sở hữu tư nhân (Cabin tàu tuần dương, tàu du lịch, thủy phi cơ, ván trượt máy bay phản lực, tàu cao tốc,

thuyền, du thuyền, ..).



**Trên đất liền:** tất cả 2, 3, 4, .. bánh xe cơ giới: chu kỳ, xe đạp, xe đẩy, SUV, xe thể thao, xe limousine, xe hơi sang trọng. đưa xe, các pha nguy hiểm xe. tàu du lịch. Thúc giục gây ô nhiễm Entertainment và nhà cung cấp của Xe cho gây ô nhiễm Entertainment đang bị truy tố, **CÔ R7**

**Tiệm làm móng tạo khói độc hại.** Nhân viên đã thờ bảo vệ. khách hàng cảm (nạn nhân) thì không. Nail Salons tại Trung tâm mua sắm đang rộng mở. khói độc hại của họ ô nhiễm người đi qua. Khiến họ có nguy sức khỏe. Đặc biệt là phụ nữ mang thai, trẻ sơ sinh, bệnh nhân hen, người già. Nếu bạn đã tiếp xúc với khói độc kiện thẩm mỹ viện và Trung tâm Mua sắm cho đền bù.

Nail salon là một nguy cơ sức khỏe một người gây ô nhiễm không khí. Chúng được viếng thăm bởi những người quá lười biếng để làm móng tay của riêng mình và có quá nhiều tiền. Shut chúng xuống, ban cho họ. chủ sở hữu truy tố, giám đốc điều hành, **CÔ R7**



Thẩm mỹ viện là một nguy cơ sức khỏe một người gây ô nhiễm không khí. Chúng được viếng thăm bởi những người quá lười biếng để làm làm cho họ lên, có quá nhiều tiền.

Shut chúng xuống, ban cho họ. Chủ sở hữu, giám đốc điều hành, nhận được, **CÔ R7**

**Thợ làm tóc người tạo ra khói độc hại được đóng cửa, truy tố, CÔ R7** Thợ làm tóc người không tạo ra ô nhiễm không khí hoạt động bình thường.

nhà tư bản (Tham lam ăn thịt ký sinh trùng) Chính phủ khuyến khích các hộ gia đình với những khu vườn hư không. công cụ làm vườn động cơ xăng sử dụng chủ sở hữu nhà (Máy thổi, máy cắt vụn, máy cắt bàn chải, cưa xích, máy cắt, ..) gây ô nhiễm



(Không khí, tiếng ồn, đất) . Chủ nhà, các nhà sản xuất, nhà bán lẻ, get **CÔ R7** .  
Chính phủ cho phép ô nhiễm này được thay thế, get **CÔ R7** .



Thuốc trừ sâu bên ngoài được sử dụng trên các loại cây trồng, vườn cây ăn trái, ..  
cr thực phẩm ops, vườn cây ăn trái đã bị ô nhiễm là không thích  
hợp cho con người hoặc động vật. cây trồng Pollu- ted, thức ăn  
được đốt bởi cộng đồng (Shire) .  
sản xuất thương mại get của **CÔ R7** . Chính phủ cho phép ô  
nhiễm này được thay thế, get **CÔ R7** .

Bên trong Thuốc trừ sâu được sử dụng, tấn công hệ  
thần kinh. Họ làm hiếu nhi và trẻ sơ sinh. Thuốc trừ  
sâu kích thích con người và hệ thống hô hấp vật nuôi. Không  
sử dụng Thuốc trừ sâu bên trong.



Quân sự ô nhiễm không khí với phương tiện giao thông, vật liệu nổ,  
**A, N (Nguyên tử, hạt nhân) B (Sinh học) C (hóa chất)**  
vũ khí. Họ là một mối đe dọa cho con người, động vật và  
plantlife. Các nhà khoa học tạo ra những vũ khí này đang bị  
truy tố, **CÔ R7** . cơ sở sản xuất loại vũ khí được phá hủy, và đốt  
cháy bởi Shire.  
Chủ sở hữu, giám đốc, giám đốc điều hành, giám sát của các cơ sở  
này nhận được, **CÔ R7** . Quân đội đã được sử dụng hoặc đang sử dụng  
các loại vũ khí đang bị truy tố, từ cấp bậc hạ sĩ quan trở lên, **CÔ R7** . Chính  
phủ cho phép sản xuất và lưu trữ hoặc của những vũ khí này sẽ được  
thay thế và bị truy tố, **CÔ R7** .

Pháo hoa là một nước gây ô nhiễm lớn. Họ trở nên phổ biến hơn  
lớn gây ô nhiễm hơn. ing Depend- về ô nhiễm không khí điều kiện  
thời tiết có thể Lin ger cho ngày của. ô nhiễm hạt lắng trên mặt nước  
gây ô nhiễm nó. Làm cho nó không thích hợp để uống.



Fireworks End! đèn laser thay thế chúng.

**Không thở không khí Bạn có 4 phút để sống!**

Bất cứ nhân, tổ chức hoặc chính phủ mà phủ nhận không khí thở hoặc là nguyên nhân và ảnh hưởng của  
không khí bị ô nhiễm. Được tổ chức chịu trách nhiệm, được lòng,



## CÔ R7 . Yêu cầu Air thở nó là một 1 GOD đúng được!

### Không khoan nhượng với không khí gây ô nhiễm !!!!!!!

Để tồn tại nhu cầu cơ thể con người **NƯỚC**  
**uống**



60 +% của cơ thể của chúng tôi bao gồm các nước. Mỗi tế bào trong cơ thể chúng ta cần nó.

Nước giúp bôi trơn các khớp của chúng tôi, điều hòa nhiệt độ cơ thể của chúng tôi và xóa rác của chúng tôi ...



Ngưng tụ hơi nước trong khí quyển dạng giọt lực hấp dẫn của Trái Đất kéo các giọt xuống (Mưa rơi) Lên bề mặt. Mưa là một nguồn chính của nước ngọt. nước mưa này được sử dụng để uống, chuẩn bị thức ăn, nấu ăn, giặt giũ, vệ sinh cá nhân, ...

Một người sử dụng để có thể uống nước mưa, sử dụng nó cho việc chuẩn bị thực phẩm. Không được nữa, nước mưa bị ô nhiễm, không lành mạnh, có tính axit, chất độc hại, nếm xấu, mùi xấu. Giặt quần áo không nên bỏ qua trong mưa để trở nên ô nhiễm. Không chỉ cho nó trông bẩn, là mùi xấu nhưng nó có thể gây kích ứng da.



mưa lạnh rơi như mưa đá, tuyết. Tuyết tích tụ trên núi cao, dự trữ nước Tạo tươi Bắc Cực và Nam Cực. Tuyết là màu trắng,



tuyết bị ô nhiễm có màu xám thậm chí đen. Đen tuyết được tìm thấy trong dãy Himalaya, sông băng worldwide, Greenland, Bắc Cực, Nam Cực.

Cộng đồng tạo hồ chứa nước ngọt. Những hồ chứa dựa vào nước mưa và tuyết tan chảy để điền vào chúng. Do ô nhiễm vùng biển này cần điều trị trước khi tiêu thụ của con người hoặc động vật.





Reservoir nên sâu hơn là nông cạn. nước sâu là mát, làm giảm sự bốc hơi, tạo phát triển đặc biệt là các loại đọt và phá hoại của côn trùng. thể thao dưới nước đều bị cấm để ngừng đi tiểu, có kinh nguyệt và pooing vào nước. nghề nước (Jet ski, xuồng máy

,...) ô nhiễm (Dầu, xăng, acid pin, ...) họ bị cấm!

Ngoại lệ: Vườn Ranger vận chuyển.

Một người không thể dựa vào cộng đồng làm việc đó ngay. Không điều trị, điều trị một phần, điều trị sai, cắt giảm chi phí, tham nhũng, hành vi tố tụng hình sự, .. xử lý nhà nước đang trở thành bắt buộc.

xử lý nhà nước đòi hỏi phải lọc. Đó là giảm: asen, amiăng, clo, chloroform, độ cứng cacbonat, đồng, bụi bẩn, thuốc diệt cỏ, kim loại nặng, chì, thuốc trừ sâu, chất tẩy rửa, ... Cũng trong vùng khí hậu ẩm hơn nước lọc cần phải được lọc để bảo vệ chống lại căn bệnh chết người (Vi sinh vật) .



### Mối đe dọa đến nước ngọt

Liên sau đó, nhu cầu về nước ngọt sẽ vượt quá sự sẵn có của nước ngọt.



mưa bị ô nhiễm có thể gây ra sơn để vò, ăn mòn của cấu kiện thép (cầu) , Xói mòn đá, héo lá và cây cối khác, kích ứng da, ..

Kiểm tra 'Breathable Air' và 'xanh Concept' trên lời khuyên làm thế nào để chứa ô nhiễm.

**Thủy lợi!** Sử dụng nước ngầm để tưới depletes hồ chứa nước ngầm nhanh hơn nó có thể bổ sung. Dẫn đến khô cạn cả một hệ sinh thái và tạo ra một tình trạng thiếu nước ngọt. Đất tưới nước kết thúc. Sử dụng trái phép nước ngầm phục vụ tưới tiêu là một tội ác, **CÔ R7** . Chính phủ cho phép nước ngầm tưới tiêu, là

## thay thế, truy tố, **CÔ R7** .

Thủy lợi, sử dụng nước ngọt từ lạch, sông, hồ, .. chậm dòng chảy của nước. Điều này khuyến khích ion evaporat-. Dẫn đến hạn hán! Đây là loại thủy lợi dẫn đến kết thúc các nền văn minh. Kết thúc tươi.



của thủy ô nhiễm (Lạch, sông, hồ, ..) tạo ra một tình trạng thiếu nước ngọt. nước mưa chứa đầy chất độc, dược phẩm, chất độc .. bất hợp pháp đổ chất thải công nghiệp, chất độc, chất độc .. Gây ô nhiễm đường thủy kết thúc, gây ô nhiễm đang bị truy tố, cá nhân **CÔ R3** tất cả những người khác, **CÔ R7** .

## bổ sung nước ngọt

Khử muối sử dụng rất nhiều năng lượng, tốn kém. Lượng nước có tác động xấu đến môi trường, kéo một số lượng lớn cá, sò ốc, trứng, .. vào hệ thống. sinh vật biển lớn đang bị mắc kẹt với màn hình ở phía trước của một cấu trúc hấp thụ. xử lý hóa học, ăn mòn, tạo ra một nước muối ấm mà được phát hành trở lại vào đại dương.



Khử muối có boron làm nội dung cao về chất lượng nước kém. Nước này được sử dụng trong nông nghiệp, súc và kết quả sản xuất lương thực ở một mức độ ăn kiêng boron cao. Kéo dài tiêu thụ các cấp bo cao là không lành mạnh.

nước tái chế, chuyen nước thải qua xử lý sơ bộ để đưa ra các chất rắn, chất dinh dưỡng được loại bỏ, bộ lọc loại bỏ hầu hết các vi khuẩn và virus.

sau đó nước bị buộc phải thông qua một màng để loại bỏ các phân tử. Nhà vệ sinh để vòi là một lựa chọn cuối cùng. Kiểm tra không tiết lộ tất cả các nguy cơ sức khỏe.



Nước đóng chai (**tốn kém**) là phù hợp cho việc đi lại. chai nước nhựa

hóa chất phát hành mà trở nên nguy hiểm khi nóng lên (**Nắng, nóng**) . Không sử dụng hộp nhựa cho thực phẩm hay đồ uống. Đừng purchase thức ăn hoặc uống trong hộp nhựa. Ly (**không** chi) chai, hộp đựng được khuyến khích. Không sử dụng ống hút nhựa hoặc dao kéo. Không sử dụng hộp nhựa để nấu ăn hoặc phục vụ thức ăn.

## nước uống có hương vị

Đối với nước uống đa dạng chưa pha thêm hương vị. Một số hương liệu là un- khỏe mạnh đó là để thể tránh được. nước ép hoa quả có thể được phục vụ lạnh hoặc nóng.

**Thích hợp** đồ uống có hương vị: chiết xuất thịt bò, gà chiết xuất, ca cao, trà, cà phê, trái cây, thảo dược, gia vị, rau.



**Không khỏe mạnh** hương vị đồ uống và thêm tiện ích: Rượu, màu nhân tạo, nhân tạo hương liệu, nhân tạo và chất ngọt tự nhiên, có ga, Cola, Cordial, uống năng lượng, Lemonade, cà phê không chứa caffeine, nước ép Fruit-, chất bảo quản, Sodium ..



## nước uống là tốt nhất



**Daily-thói quen:** Hãy đứng dậy, có một ly 0.2l của ướp nhẹ, nước lọc. Trước mỗi bữa ăn (**Ăn sáng, ngày đầu ăn nhẹ, bữa trưa, cuối ngày ăn nhẹ, ăn tối**) có một ly 0.2l của ướp nhẹ, nước lọc. Có kính Uống (**Không có nhựa**) đầy 0.2l nước lọc trên mỗi bàn cạnh giường ngủ. Uống trong đêm mỗi lần sau khi bạn đến thăm một nhà vệ sinh và khi có một cổ họng khô, còn lại uống khi thức dậy vào buổi sáng.

**lượng không lỏng. Bạn có 4 ngày để sống!**



Bất cứ nhân, Tổ chức, Chính phủ mà phủ nhận nước có thể uống được hoặc là nguyên nhân và ảnh hưởng của nước bị ô nhiễm. Phải chịu trách nhiệm, **CÔ R7**

**Yêu cầu nước uống nó là một 1 GOD đúng được!**

**Thích hợp** đồ uống có hương vị:

### **Cà phê một thức uống trên trời kích thích**



Cà phê một thức uống pha chế biến từ hạt rang của coffeeplants.

Cà phê được chế biến từ khô, rang, hạt của cây cà phê, trồng ở vùng khí hậu nóng, ẩm ướt dọc theo đường xích đạo. Có 2 loại: **Robusta có hương vị mạnh mẽ và toàn thân.** **đậu Arabica mọc ở nơi cao hơn, có một hương vị mượt mà và chất thơm hơn.**

Khi chọn, sấy khô, hạt cà phê được rang vào khoảng 200 ° C. Điều này cho phép các chất đường trong đậu để caramelize và hương vị của cà phê để phát triển. **đậu lâu được rang, hoặc cao hơn erature temp-, càng sẫm nướng sẽ và đầy đủ hơn các hương vị, trong thịt nướng ánh sáng chung có một sắc nét hơn, hương vị chua hơn, trong khi thịt nướng đậm có một sâu hơn, hương vị phong phú hơn. Một nướng tối không nhất thiết phải là, 'mạnh hơn'. Sức mạnh của một tách cà phê phụ thuộc vào bao nhiêu nước được thêm vào trong khi cà phê đang được ủ.**



### **Làm thế nào để pha một tách cà phê?**

Làm thế nào để nhận được nhiều nhất từ cốc yêu thích của bạn cà phê.

**1) Ví đại bắt đầu cà phê nếm bằng nước hương vị tuyệt vời. Nếu nước lọc không có sẵn, sử dụng nước lạnh từ vòi nước. Hãy để nó chạy trong một vài giây để thông khí trước khi thêm nó vào ấm đun nước.**

**2) Hãy để nước đi ra khỏi đun sôi (80 ° C) trước khi đổ nó trên cà phê (Tức thời hoặc nhỏ giọt lọc) Hạt. Sôi nước scorches hạt và ảnh hưởng về hương vị.**

**3) Khi sử dụng sữa (không được khuyến khích) , thêm nó vào cốc sau khi nước. Nếu sữa được thêm 1, cà phê có thể không pha trộn là tốt. Nước nóng có thể bỏng sữa, thay đổi hương vị.**

**Chú thích!** Chất ngọt (Đường hoặc nhân tạo) hủy hoại cà phê!

Không chứa caffein không phải là cà phê nhưng sức khỏe có nguy cơ.  
Sử dụng chất làm trắng chỉ không sữa.

các chế phẩm:

Bia,



tức thì,



Nhỏ giọt-Filter Máy pha cà phê; cà phê espresso (máy móc)



**Cà phê đã lọc caffein một Môi nguy hại cho sức khỏe!**

Cà phê khử caffeine sử dụng dung môi.  
dư lượng dung môi thường khó chịu dạ dày.

**Logic!** Cà phê mà không thất bại Caffeine mục đích của việc uống cà phê.

**Không sử dụng cà phê Pods một rủi ro môi trường!**

Cà phê Pods tất cả 1 tỷ là một thảm họa môi trường. Họ không phân hủy sinh học. Họ không được tái chế. **DỪNG LẠI! Sản xuất! truy tố,**

**CÔ R7 . DỪNG LẠI!** Sử dụng chúng! Shun và xấu hổ!



**Chú thích!** Tất cả 1 tất sản phẩm dùng một lần là một nguyên nhân gây ra quá nhiều rác. sản xuất của họ 'Kết thúc! Vi phạm, **CÔ R7 .**

**Shun, Xấu hổ** những người mà sử dụng 1 tất sản phẩm dùng một lần!

**Làm thế nào để uống một tách cà phê?**

Để có được hương vị tốt nhất, hương vị để cho nó mát một chút so với mất lớn slurps hơn là nhắm nháp. Big slurps phát hành nhiều cà phê thơm. Ngửi và nếm thử, trên trời. **Có cà phê wicket với sữa:**

**cà phê espresso** là một thức uống đậm đặc pha bằng cách buộc nước nóng dưới áp lực thông qua cà phê nghiền mịn. So với phương pháp pha cà phê khác, espresso có một sự nhất quán dày hơn, nồng độ cao của chất rắn hòa tan và bọt. Espresso là cơ sở phục vụ đồ uống khác: Cappuccino, Latte, Macchiato, Mocha, Americano, Gringo, Duo-shot, Lava và Mote. Ăn kèm với một nụ cười.

**Cappuccino:** chuẩn bị kết cấu, nhiệt độ của sữa là bước quan trọng nhất. Sữa được hấp Add- ing không khí rất nhỏ bong bóng cho nó một kết cấu mượt (bọt) . Một cú sút espresso được đưa vào cốc, sữa nóng vừa được tạo bọt được thêm vào, đứng đầu với bọt dày 2cm, kết thúc với một rắc đất quế.



**Latte:** nóng lên sữa không có bọt. Một cú sút espresso được đưa vào một cốc. sữa nóng được thêm vào, đứng đầu với một rắc cacao thô.



**Macchiato:** nóng lên sữa không có bọt. Điền cốc 2/3 với sữa. Thêm một cú sút espresso. Top với lá bạc hà.



**Mocha:** làm nguyên liệu ca cao nóng. Fill cốc 1/2 với cacao nóng. Thêm một cú sút espresso. Nạp với sữa & bọt sữa. Thêm một rắc cacao thô.



**Lava:** 1st một cú sút sso espre-. Thêm một níp nước ép quýt trated concen-. Thêm một cú sút Cocoa liệu nóng Top với sữa bọt nóng. Thêm một rắc đất quế.



**Mote:** Fill cốc 1/2 với trà bạc hà nóng. Thêm một cú sút espresso. Top với sữa bọt nóng. Kết thúc với một rắc đất quế.



**Gringo:** Fill cốc 1/2 với nước nóng. Thêm 2 bức ảnh của espresso. Trên rắc hạt nhục đậu khấu đầu.

**Americano:** Một cú sút espresso được đưa vào cốc. Nước nóng được thêm vào.



**Duo-shot:** Thêm 2 bức ảnh của espresso. nước thì nóng.

## Ca cao một thức uống trên trời kích thích



cây ca cao phát triển ở các vùng nhiệt đới nóng, mưa. Nó quả là Pods. Bên trong một pod có hạt (Đậu) . Hạt ca cao được biến thành bơ ca cao và bột.





### Chuẩn bị Hot Cocoa:

bột cacao 1 muỗng canh,

1 chén: lòng đậu nành, sữa dê hoặc sữa không bơ sữa khác. trích 1 muỗng cà phê vani, Dash quế, Dash của hạt nhục đậu khấu.

Kết hợp các thành phần trong một nồi nhỏ và ấm áp trên lửa nhỏ, khuấy cho sủi bọt và nóng.

### Trà một thức uống trên trời kích thích



Camellia một cây thường xanh. Đó là lá nhặt và đưa ra xử lý chúng Tea. Basic Trà có màu đen hoặc màu xanh lá cây. Họ có thể được hương vị hoặc sented.



**chuẩn bị trà giám sát giám hộ:** đặt lá trà lỏng chế biến thành một Infuser trà. Đặt Infuser vào cốc thủy tinh. Đun sôi nước, ngăn chặn sự đun sôi, khi bọt điểm dừng (80 ° C) đổ vào cốc thủy tinh. Thường thức !

(A) Cũng giống như các điểm dừng bọt đổ trên trà đen.

Sau 1 phút khuấy Infuser 3 lần. Sau một phút remove. Uống, hoặc thêm bất kỳ nước ép cam quýt cho hương vị, hoặc để cho nó mát, thư giãn và uống. Cảnh báo không làm ô nhiễm với các chất làm ngọt, chất làm trắng (Nhân tạo và hay tự nhiên) .



(B) 10 giây sau khi ngừng bọt đổ trên trà xanh. Khuấy Infuser 3 lần. Sau 1 remove phút. Uống, hoặc thêm bất kỳ nước stonefruit cho hương vị, hoặc để cho nó mát, thư giãn và uống. Cảnh báo không làm ô nhiễm với các chất làm ngọt, chất làm trắng (Nhân tạo và hay tự nhiên) .



Herbal chuẩn bị trà hạt giống, nơi lỏng ép hạt vào một Infuser. Đặt Infuser vào cốc thủy tinh. Đun sôi nước, ngăn chặn sự sôi. Cũng giống như



dùng bột đổ trên hạt. Sau 1 phút khuấy Infuser 3 lần. Sau 7 phút nữa loại bỏ.

Uống, hoặc để cho nó mát, lạnh và uống. Cảnh báo không làm ô nhiễm với các chất làm ngọt, chất làm trắng (Nhân tạo và hay tự nhiên) .

lá thảo dược chuẩn bị trà.  
Giống như trà xanh.



Herbal chuẩn bị trà gốc, rễ chopp.

Chuẩn bị giống như trà đen.

Sử dụng lò vi sóng khi pha một túi trà sẽ đưa ra những hương vị.

Remove thẻ từ teabag làm lương thực chắc chắn kim loại được lấy ra. Hầu hết các thẻ giấy sử dụng mực in giá rẻ, discoloring nước, gây trở ngại cho hương vị.

Đặt nước nóng trong một tách trà > thêm sự lựa chọn của bạn của túi trà > nóng trong lò vi sóng trong 30 giây trên một nửa sức mạnh (400-500 watt) > Hãy để nó nấu trong lò vi sóng trong một phút > lấy nó ra > thưởng thức!

**nước uống là tốt nhất ( chưa pha thêm hương vị)**



Lọc nước cho sức khỏe tốt !!!

**Để tồn tại nhu cầu con người thân ăn được thực phẩm**

Một phần của thói quen hàng ngày được ăn. Làm thế nào cho sức khỏe chúng ta và bao lâu chúng ta đang sống. Có rất nhiều để làm với thói quen ăn uống của chúng ta. Không có thức ăn bạn chết đói!

Thức ăn 5 lần một ngày:

'Bữa ăn sáng, bao gồm nước, Rau thơm, gia vị, mật ong, cà phê, ..

Đầu Day-snack, bao gồm nước, trái cây, các loại thảo mộc, trà, ..

Bữa trưa, bao gồm nước, salad, trứng, cà phê, ..

Cuối Day-snack, bao gồm nước, Nuts, Berries, Gia vị, Cocoa, ..

Bữa tối'. bao gồm nước, chủ đề Ăn tối, trà hay cà phê .. Các loại rau.

7 loại thực phẩm nên ăn hàng ngày: nấm (nấm) , Hạt (Yến mạch, lúa mạch, đậu lăng, ngô, kê, quinoa, gạo, lúa mạch đen, lúa miến, lúa mì) , Nóng bức

Ớt, Hành (Nâu, xanh lá cây, đỏ, mùa xuân, họ, tỏi, tỏi tây) , Pars-ley, Sweet Capsicum, Rau (Măng tây, đậu, bông cải xanh, súp lơ, cà rốt, đậu Hà Lan, giá, ..)



Mỗi tuần ngày cần phải có một chủ đề Dinner: ví dụ 1 ngày: Rau

Ngày 2: gia cầm Ngày 3: động vật có vú Giữa tuần: loài bò sát Ngày 5: Hải sản

Ngày cuối tuần: Các loại hạt và hạt giống Ngày vui: Côn trùng

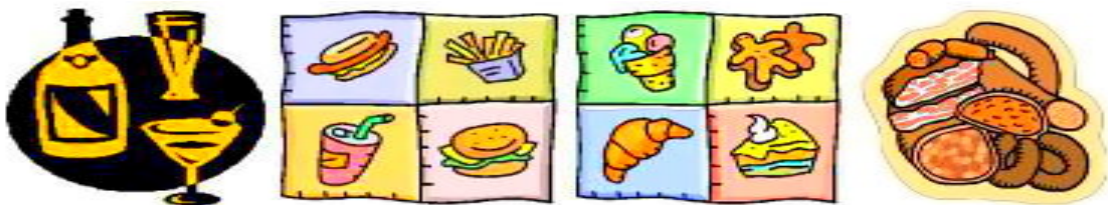
**DietNo Không' S:** chất ngọt nhân tạo, Sản xuất thực phẩm, di truyền biến đổi thức ăn, bổ sung fructose.



**fructose** nguyên nhân chính của bệnh tiểu đường, béo phì (Mỡ nhân dân) . Nó là xấu cho dù nó đến trong đường hoặc trái cây. Thêm Fructose trong cessiong thân của thức uống hay thực phẩm là một sức khỏe nguy hiểm. Chế biến, phân phối, bán các loại thức uống hay thực phẩm là hành vi tội phạm nó được: **CÔ**

**R6 . Ngoại lệ:** Chưa qua chế biến, Berries, trái cây, mật ong, rau.

Nói không với: **Bất cứ điều gì có chứa: Fructose, Glucose, đường; Bánh quy, Bánh, Bữa sáng-ngủ cốc, Sô cô la, trái cây, nước trái cây, Ice-cream, Kẹo, Mứt, Sốt cà chua, nước chanh (Cola, Năng lượng, ..) Mứt, muesli-quán bar, Nước sốt, Rượu ...**





**Sản xuất lương thực** là quá mặn có quá nhiều chất bảo quản, thường là quá nhờn và có đường thêm vào làm cho nó không thích hợp để tiêu thụ bởi con người, vật nuôi và chăn nuôi. **thực phẩm trong công nghiệp là một causeof cao huyết áp, tắc nghẽn động mạch và béo phì (Mỡ nhân dân) . Chế biến, phân phối, bán thực phẩm trong công nghiệp là hành vi tội phạm cần truy tố. CÔ R6**

Nói **Không** đến: sữa sữa, pho mát sữa, thức ăn nhanh, giảm bông, bánh mì kẹp thịt, xúc xích, ...

Hãng sản xuất: Bánh mì, thịt; Pizza, Xúc xích,

Xử lý: Trái cây, Súp, Các loại rau ...



**Thực phẩm biến đổi gen** là những gì mọi người thực sự tiêu thụ. Tất cả bắt đầu như di truyền biến đổi (**Thiết kế**) hạt (**GM Crop**) . **GM Crop** vì dòng chảy - trên làm thay đổi tác dụng toàn bộ chuỗi thực phẩm. **C reating đột biến mà tạo ra bệnh mới, cuộc sống đe dọa toàn cầu Bệnh dịch ở tất cả các thành viên của chuỗi thực phẩm! KỂ cả con người!** Mọi người sẽ trở nên ốm hơn, chết trẻ, nhiều dị tật, trẻ ốm hơn, nhiều trường hợp sẩy thai ... **Sẽ thay đổi DNA của con người.**

**GM Thực phẩm Survival Threat:** Cỏ ba lá, thức ăn trẻ em, thịt xông khói, bánh mì, ngô, ngũ cốc ăn sáng, canola, trứng, giảm bông, bơ thực vật, thịt, khoai tây, đu đủ, đậu Hà Lan, thịt gia cầm, gạo, xúc xích, đậu tương, cà chua, lúa mì, bí xanh, ...

**Nhu cầu** từ thực phẩm không giả mạo cộng đồng. **KHÔNG** : Rượu, Biến đổi gen, Chất ngọt Thuốc diệt cỏ, Insecticides, thực phẩm Sản xuất, thêm muối, thêm (nhân tạo hay tự nhiên), ...

Bất cứ nhân, Tổ chức, Chính phủ mà từ chối thực phẩm ăn được hoặc là nguyên nhân và ảnh hưởng của thực phẩm bị ô nhiễm (**GM**) . **Phải chịu trách nhiệm, CÔ R7**

**Yêu cầu thực phẩm ăn được nó là một 1 GOD đúng được!**



**10.2.7.Blubber** ngày  
**C-GKalendar Fun Day Themes**

**12.1.7. Sức khỏe tốt** ngày  
**C-GKalendar Fun Day Themes**

**Không đủ thức ăn bạn bị ốm!**

**Không có thức ăn bạn chết đói!**

## Để tồn tại nhu cầu con người thân **Ngủ**

1/3 của hàng ngày được dành nằm xuống, một phần đòi hỏi những này ngủ.



Ngủ là cần thiết cho sự sống còn của một người thân. 7 giờ nên làm gì. Thiếu dẫn đến chết giấc ngủ nhưng chỉ sau một lần đi qua rất đau đớn qua trầm cảm và sự bùng phát của sự điên rồ.

Để có được cảm giác yên tĩnh làm sống lại giấc ngủ phòng ngủ phải như tối càng tốt. Một sự vắng mặt của tiếng ồn trong và ngoài là điều bắt buộc. Shire thực hiện ban đêm giới nghiêm.

**Chú thích!** Đó là điều bình thường có 2 ngủ với một break ở giữa. ngủ 1 là khoảng 3,5 giờ với lên đến 1,5 giờ nghỉ tiếp theo là một giấc ngủ 3,5 giờ.



Trong giờ nghỉ ngủ 1,5 giờ. Mọi người đứng dậy, đi vệ sinh, ... Trước khi nằm xuống làm các bài tập ban đêm và có một ly nước.

Những người không thức dậy, cầu nguyện, đọc, viết, cặp vợ chồng trò chuyện, người bạn đời (Trong giờ nghỉ ngủ mọi người đang nói lỏng hơn tốt hơn ở việc thụ thai) , ...

### **bài tập TIME - ĐÊM**

Đó là điều bình thường có 2 ngủ với một break ở giữa. bạn nên thức dậy (Ví dụ như đi vào nhà vệ sinh) , Trên trở về ngồi trên mép giường, uống một ít nước. Làm các bài tập sau (Tất cả các bài tập được thực hiện trong khi ngồi trên đầu gối cạnh vai của giường rộng sang hai bên) . Mỗi khi bạn thức dậy làm một bài tập khác nhau.

**1 Tập thể dục:** Đặt lòng bàn tay \* bàn tay của bạn chống lại bên ngoài của đầu gối của bạn. Bấm tay vào bên trong và đầu gối bên ngoài, giữ 7 giây (Bạn cảm thấy căng thẳng trong vòng tay, chân, vai) . Thư giãn, hít một hơi, không lặp đi lặp lại, nhâm nhi nước, nằm xuống, ngủ tốt. \* Nằm đấm sử dụng biến thể .

**2 Tập thể dục:** nắm đấm make \* đặt chúng chống lại bên trong đầu gối của bạn. Nhấn nắm đấm bên ngoài và đầu gối vào trong, giữ 7 giây (Bạn cảm thấy căng thẳng trong vòng tay, chân và bụng) . Thư giãn, hít một hơi, không lặp đi lặp lại, nhâm nhi nước, nằm xuống, ngủ tốt. \* Lòng bàn tay phẳng sử dụng biến thể .

**3 Tập thể dục:** arms bend (90%) ở ngược mức lần lượt phồng tay trái lên-uốn ngón tay, rẽ tay phải xuống uốn ngón tay.

ngón tay Interlock chặt chẽ. Bây giờ kéo tay theo hướng ngược lại, giữ 7 giây (Bạn cảm thấy căng thẳng trong ngón tay, cánh tay, ngực) . Thư giãn, hít một hơi, không lặp đi lặp lại, nhâm nhi nước, nằm xuống, ngủ tốt.

**3 Tập thể dục:** arms bend (90%) ở ngực mức lần lượt phườn tay trái lên-uốn ngón tay, rẽ tay phải xuống uốn ngón tay. ngón tay Interlock chặt chẽ. Bây giờ kéo tay theo hướng ngược lại, giữ 7 giây (Bạn cảm thấy căng thẳng trong ngón tay, cánh tay, ngực) . Thư giãn, hít một hơi, không lặp đi lặp lại, nhâm nhi nước, nằm xuống, ngủ tốt.

**4 Tập thể dục:** arms bend (90%) ở cấp ngực rẽ trái tay lên-phườn, rẽ tay phải vào nắm đấm. Nơi nắm đấm vào mặt và ấn xuống cùng lúc báo chí bàn tay mở lên, giữ trong 7 giây. Ngược lại, giữ 7 giây (Bạn cảm thấy căng thẳng trong tay, cánh tay, cổ, ngực) . Thư giãn, hít một hơi và nhâm nhi nước, nằm xuống, ngủ tốt. Không lặp đi lặp lại.

Những người bị căng thẳng lại thêm bài tập này để mỗi bài tập: Đặt tay trên đầu gối. Nghiêng uốn cong đầu trở lại sau đó đá về phía trước mà không làm mất liên lạc với đầu gối (Bạn cảm thấy căng thẳng trong vòng tay, lưng, bụng) . Thư giãn, hít một hơi, 7repeats, nhâm nhi nước, nằm xuống, ngủ tốt.

**Chú thích!** Những người ngồi nhiều trong ngày thời gian. Là để làm 1 trong tổng số các bài tập thời gian quần áo ngủ trong vòng quay mỗi 2 giờ.

## Đó là cơ thể của bạn! Giữ nó Fit!

Có điều kiện tiên quyết trước khi nằm xuống ngủ.

Nó phải là tối, nó phải là ban đêm. Để có được cảm giác yên tĩnh làm sống lại giấc ngủ phòng ngủ phải như tối càng tốt. Một sự vắng mặt của tiếng ồn trong và ngoài là điều bắt buộc 'Shire' phải thực hiện 'Đêm-lệnh giới nghiêm'.

1 giờ nên đã trôi qua kể từ khi thức ăn cuối cùng. Bàn chải răng và rửa toàn thân trước khi đi ngủ. Thờ phượng 'Sleep-Prayer'.

### 1 GOD đang chờ đợi để nghe từ bạn!

#### Ngủ Cầu nguyện

kính thưa 1 GOD , Đấng Tạo Hóa của vũ trụ đẹp nhất Bảo vệ tôi khi tôi dễ bị tổn thương nhất tôi Protect từ những suy nghĩ đáng lo ngại và Ác

Hãy để tôi có cảm giác yên tĩnh, chữa bệnh và làm sống lại giấc ngủ Đừng để lo lắng phá vỡ giấc mơ và giấc ngủ của tôi Hãy để tôi chỉ nhớ những giấc mơ ngọt ngào Đối với Glory of **1GOD** và lợi ích của nhân loại



Lời cầu nguyện này được sử dụng trước khi đi ngủ!



Có Uống kính (**Không có nhựa**) đầy 0.2l nước lọc (**Không có gì thêm**) trên mỗi bàn cạnh giường ngủ. Mỗi đêm trước khi đi ngủ đặt kính trên bàn cạnh giường ngủ. **Chú thích!** Uống trong đêm mỗi lần sau khi bạn đến thăm một nhà vệ sinh và khi có một cổ họng khô, còn lại uống khi thức dậy vào buổi sáng.

Có 1 Goldtone kính bát (**1 chỉ dành cho đôi**) chứa concoction thảo dược (**Hương thơm therapie**) trên cửa sổ bảng bên cạnh giường ngủ !

**Trong buổi sáng sau 7 giờ ngủ:**

Hãy đứng dậy, có một ly nước lọc, đi vệ sinh, làm 'Hàng ngày-Fit (**Exerci- ses**)', Thờ phượng 'Hàng ngày-Prayer', rửa mặt, tay, có bữa ăn sáng, mặc quần áo. Kiểm tra 'Planner' của bạn. Bây giờ bạn đã sẵn sàng cho cuộc sống-kinh nghiệm.

Khi ở ngoài trời sẽ mặc, quần áo bảo hộ và người đứng đầu, của mắt và bảo vệ bàn chân.

Khẩu trừ giấc ngủ là tra tấn! Tra tấn như công cụ thẩm vấn là không thể chấp nhận được. Tra tấn được tổ chức chịu trách nhiệm: **CÔ R7**

Nhu cầu vắng mặt của tiếng ồn bên ngoài vào ban đêm (**Đêm giới nghiêm**) ! Nó là một quyền cộng đồng! Người giám hộ người giám hộ sử dụng: **CGNAs BS-1 (Giường tiêu chuẩn)** !

## **ĐÊM - giới nghiêm**

Cơ thể con người không được thiết kế để được ăn đêm. Con người bị lạm dụng sức mạnh bộ não của họ để tạo ra một lối sống về đêm. Lối sống này là không có lợi cho sức khỏe tốt. **Đêm giới nghiêm** là cần thiết cho sức khỏe tốt.

Một 7 giờ ban đêm giới nghiêm 14-21 giờ (**22- 6 giờ, 24 giờ đồng hồ Pagan-**) là bắt buộc. Đối với sức khỏe tốt, giảm tiêu thụ điện năng lượng, giảm ô nhiễm môi trường, bảo vệ động vật hoang dã. Giảm tội phạm, làm giảm chi phí cho chính phủ, khuyến khích nhân.



tác phẩm không ai (mọi thứ kết thúc rồi) ngoại trừ cá nhân khẩn cấp tối thiểu. Không có năng lượng được sử dụng trừ trường hợp khẩn cấp hoặc sưởi ấm! 1 tin tức công đài phát thanh được cho phép tất cả các giải trí khác bị tắt! Không sản xuất, văn phòng, hay cửa hàng bán lẻ là hoạt động hoặc năng lượng sử dụng!

Nhà có thể sử dụng hệ thống sưởi (Áo ấm) , làm mát (Ánh sáng váy) trong thời tiết khắc nghiệt.



Đêm giới nghiêm cần phải là bắt buộc. Đối với hạnh phúc của cơ thể con người và môi trường sống của địa phương. Một Shire thực thi Đêm-lệnh giới nghiêm qua Shire Phục hồi chức năng **CÔ R1** Lặp lại phạm tội được truyền lại cho phục hồi chức năng tinh **CÔ R3**

Đêm-lệnh giới nghiêm để **SAVEPLANETEARTH !!**

**KHÍ HẬU VỆ** để sống sót.

bảo vệ môi trường là cần thiết để bảo vệ cơ thể con người, động vật, vật nuôi, production thực phẩm. bảo vệ môi trường: quần áo giá cả phải chăng bảo vệ và vệ sinh nơi trú ẩn an toàn giá cả phải chăng!

**Quần áo bảo hộ** là cần thiết để bảo vệ cơ thể con người từ khí hậu, bệnh tật và ô nhiễm. quần áo bảo hộ cần phải được tạp fortable, hữu ích (**Bảo vệ chống lại thời tiết khắc nghiệt**) và giá cả phải chăng.

quần áo bảo hộ bao gồm che đầu, quần áo, vớ, giày dép!

**Cái đầu** bảo vệ bao gồm Balaclava, mũ len, K-khăn, bảo vệ mắt, mũ bảo hiểm. **Balaclava (Cái mũ len)** , K-khăn tối s dẹt kim ra khỏi lông cừu hoặc một bông, len (**Không có sợi tổng hợp**)

pha trộn. Có thể là bất kỳ màu hoặc mẫu.



Eye-bảo vệ và bảo vệ mũ bảo hiểm Hãy cho tia cực tím. Các

visor là ngang cong và thẳng dầy và xuống, không thể phá vỡ, hig- hly chống xước, khối UV tia, không mờ sương lên, chói chĩnh

(Đậm / nhạt hơn, nhẹ hơn / tối hơn) . Chiếc mũ bảo hiểm có trở lại da như cổ bảo vệ. Mắt và bảo vệ đầu luôn đeo bên ngoài.

**Quần áo bảo hộ** là cần thiết để bảo vệ cơ thể con người từ khí hậu, bệnh tật và ô nhiễm. Các bộ phận cơ thể chính được bảo vệ bởi quần áo bảo hộ là da và bàn chân. quần áo bảo hộ luôn được đeo bên ngoài.

Quần áo bảo hộ : Coverall (Với mui xe) hoặc 2 mảnh làm bằng lanh, bông, len, hoặc một kết hợp của bông / len (Không có sợi tổng hợp) bất kỳ màu / mẫu. Hoặc là nên có một cổ t-shirt, phùng \* tay và chân đóng cửa ở cổ tay và mắt cá chân (Dự thảo bằng chứng) . \* Tay và chân Phùng phép khuỷu tay / đầu gối khớp di chuyển tự do cũng là bên trong không khí tạo kiểm soát khí hậu cho làn da và cơ thể.

Quần áo được làm từ sợi tự nhiên: da động vật, chất xơ thực vật, lụa, cotton hoặc len. sợi nhân tạo không được sử dụng cho quần áo da người cảm động. Sản xuất sợi nhân tạo cho quần áo kết thúc.



quần áo bảo hộ là thoải mái, lâu dài, thực tế, giá cả phải chăng

Hợp thời trang (nhà thiết kế nhân) quần áo bảo hộ được overpriced, ngắn hạn, không thực tế .. Không thể chấp nhận!

Feet cần bảo vệ khỏi khí hậu và gõ. Da, ngón chân và mắt cá chân có nguy cơ. bảo vệ chân gồm Socks và Boots. Luôn luôn đeo bảo vệ chân khi mạo hiểm bên ngoài.

Vớ được làm từ bông, len, một kết hợp của bông và len (Không có sợi tổng hợp) bất kỳ màu sắc bất kỳ mẫu. Vớ nên bao gồm Feet lên đến 7cm trên mắt cá chân.

Boots có mũ da bảo vệ, da mềm mại bên trong (Không có sợi tổng hợp) đế da hoặc cao su. Boots bảo vệ Feet lên đến 7cm trên mắt cá chân. giày dép tổng hợp nóng lên chân sôi họ. Bạn không thể đi lại được.



**bảo vệ tay (găng tay)** được đeo như cần thiết! Găng tay được làm bằng da, cotton, len, một kết hợp của bông và len (**Không có sợi tổng hợp**) bất kỳ màu sắc bất kỳ mẫu.



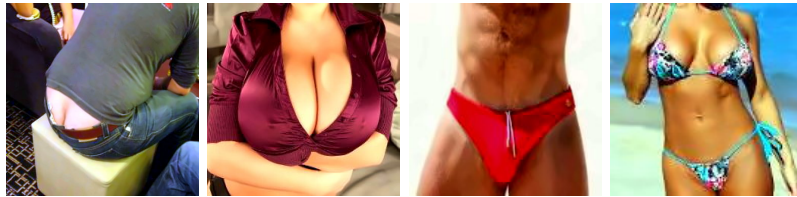
## SHUN:

nhãn thiết kế là một phần tinh hoa của sự giàu có chủ nghĩa apartheid. nhãn nhà thiết kế đang overpriced. Được sản xuất bởi lao động nô lệ. Được thiết kế cho cũng kiêu ngạo tất bing snub- sự đấu tranh khó khăn và người nghèo. Shun người mặc này.



Nhà thiết kế nhãn! Những người nơi nhãn thiết kế! Cửa hàng bán lẻ, người bán nhãn thiết kế! Protec Overpriced quần áo chính kịp thời! quần áo bảo hộ không thực tế thời trang! quần áo bảo hộ được làm từ sợi artificial-! **XẤU HỔ, SHUN** người chế giễu người vô gia cư Họ trả tiền để có quần áo nhìn rửa ra, đã cố tình tách và lộ thực hiện trong họ.

Không thể chấp nhận cách ăn mặc vô giá trị:



Hãy để mọi người vô giá trị biết rằng họ là vô giá trị.

Shun quần áo tổng hợp, giày dép. Kết thúc sản xuất quần áo tổng hợp, giày dép. **tổng hợp bất hợp pháp sản xuất get, CÔ R6 .**



Bảo vệ sử dụng cơ thể của bạn bảo vệ quần áo bên ngoài!

Con người có một **1 GOD** trao quyền nơi trú ẩn **hygienicaffordablesecure (hass) !** Chính phủ có nhiệm vụ cung cấp dân số với vệ sinh nơi trú ẩn an toàn giá cả phải chăng! Shelter được cung cấp bởi 'Shire' (Chính quyền địa phương) . Một phần của Shire-quy hoạch. **NHÀ !!**

Đối với một Shire để cung cấp nơi trú ẩn an toàn vệ sinh giá cả phải chăng tất cả Freehold Đất đai và nơi trú ẩn trong nước (**Tin sở hữu**) được chuyển giao cho nó. tài sản pty chuyển Em- được làm đầy với người vô gia cư và gia đình trên danh sách chờ đợi. nhà đa phòng ngủ với chỉ 1 cư ngụ cần phải đưa vào chiếm đóng khác. Đó là hành vi chống đối xã hội không thể chấp nhận trong vòng 1

người có sau đó 1 phòng ngủ hơn.



Tất cả các 'hass' Là nơi ăn nghỉ cho thuê. Cuối cùng vanity vườn tal ornamen-, nhà đứng miễn phí được thay thế bằng nhà ở cluster- cộng đồng. Cụm nơi ăn nghỉ cho thuê được cung cấp bởi 'Shire'.

Tất cả nơi ăn nghỉ cụm có 3 cấp độ của người thuê nhà + 1 cấp kính Đất Level, Level 1, Level 2, nhà kính vườn (Người thuê nhà có thể phát triển các nhà máy) . nơi ăn nghỉ cụm bao gồm các đơn vị đơn (1 phòng) , Đơn vị vài (2 phòng) , Các đơn vị gia đình (3 phòng ..) . dòng Hướng dẫn-bắt buộc (Tình trạng gia đình, tuổi tác) ứng dụng.

Tất cả các 'hass' Là nơi ăn nghỉ cho thuê. thuê hàng tuần là 14% tổng thu nhập hàng tuần của người thuê nhà. Nhiều người thuê nhà thuê là 14% tổng thu nhập hàng tuần chung của người thuê nhà. Ví dụ như \$ 100 tổng thu nhập hàng tuần, thuê \$ 14. \$ 1000 tổng thu nhập hàng tuần, thuê \$ 140.

**phần đất của bá tước** nguồn cung cấp điện, nước với tối thiểu hàng ngày (Miễn phí) / (Trả sau đó) cắt tối đa ra cách sử dụng. Shire cũng cung cấp máy giặt cộng đồng, bảo dưỡng, vui chơi giải trí, chất thải, loại bỏ hệ thống thoát nước.

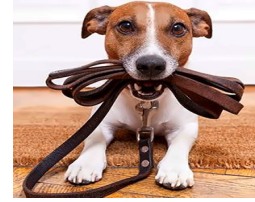
Độc thân người thuê nhà được hưởng 1 phòng khách của cộng đồng. Tại 63 tuổi transfer là đến chỗ ở nghỉ hưu (bắt buộc) . Single 1 phòng ten- sử dụng kiến vào nhà vệ sinh cộng đồng cùng cấp / cơ sở tắm. Trên tầng trệt giặt là / bồn tắm.

**Couple (1 HE, 1 BÀ ẤY)** người thuê nhà có 2 phòng: khách / ngủ / nhà bếp và nhà vệ sinh / vòi hoa sen. Chia sẻ giặt là / tắm ở tầng trệt.  
hành động (bắt buộc) để đơn vị gia đình khi con cái đến nơi. Một cặp vợ chồng trở nên đơn, chuyển tiền (bắt buộc) để đơn vị duy nhất.

người thuê nhà gia đình có 2 phòng (Sinh hoạt / ngủ / nhà bếp và nhà vệ sinh / vòi sen) . Chia sẻ giặt là / tắm ở mức đáy + 1 phòng cho mỗi 2 trẻ em. Sau khi đưa trẻ cuối cùng di chuyển ra khỏi (Theo độ tuổi 18 bắt buộc) . chuyển Couple (bắt buộc) để cặp vợ chồng sống.



nhà Cùm phép nhỏ: Aquarium, hồ cạn, chó nhỏ. Không cho phép Mèo, động vật hoang dã, vật nuôi, bất cứ điều gì có nghĩa là lớn hơn so với một con chó nhỏ, không giống. Sinh vật đó là một mối đe dọa cho người thuê nhà và môi trường sống.



**Chú thích!** Người thuê nhà với tinh thần, thể chất, khuyết tật tinh dục, sống trong nhà chờ đặc biệt được cung cấp bởi chính quyền tỉnh.

Shire nhà ở cùm xã đáp ứng tất cả nhu cầu của con người! Một nơi để bắt đầu và phát triển một gia đình.

## Hỗ trợ xã Cùm nhà ở. Nhà của bạn!

### Cộng đồng của bạn!

#### VỆ SINH TỐT tốt cho sức khỏe.

vệ sinh tốt bắt đầu với việc sạch sẽ và gọn gàng. bắt đầu sạch sẽ và gọn gàng với diện mạo cá nhân, áp dụng đối với nhà, học tập và làm việc. Sạch sẽ và gọn gàng cũng áp dụng cho suy nghĩ và lập luận.



A 'thói quen hàng ngày' bao gồm sự sạch sẽ. Rửa tay sau mỗi lần đi vệ sinh và trước mỗi thức ăn chăn nuôi. Rửa mặt trước mỗi thức ăn chăn nuôi. Bàn chải răng và rửa toàn thân trước khi đi ngủ. HE cạo ít nhất hai lần mỗi tuần. Gọi đầu mỗi tuần một lần. Người giám hộ người giám hộ tham dự cuộc họp mặt sạch (Răng chải, tóc chải kỹ, toàn bộ cơ thể rửa sạch) , Râu cạo (HE) , Mặc sạch sẽ, gọn gàng thiết bị (từ đầu đến chân) .

Sau khi thức dậy vào buổi sáng mọi thành viên trong gia đình về thể chất có khả năng làm cho giường của họ. Cha mẹ dạy con cách. Hoàn thiện vệ sinh buổi sáng. Đã đến lúc phải mặc quần áo, đặt trên chuẩn bị đặt ra (Buổi tối trước đó) sắp xếp đồ đạc người lên kế hoạch để mặc. Mỗi container lưu trữ breakfast được làm sạch trước khi bơm lại và dán nhãn

(Nội dung, ngày tháng điền) . Sau khi khu vực ăn uống sạch breakfast. Return container để lưu trữ. container bẩn, đồ dùng được đưa vào bồn rửa chén. Một người đã sẵn sàng để bắt đầu công việc của họ dailly (Nhà, trường học, nơi làm việc, hoạt động tình nguyện) .

Tất cả các container có nhãn nội dung. hộp đựng thức ăn cũng có một ngày đầy. Lưu trữ container gọn gàng và an toàn. **Nguy hiểm (Chất độc, độc tố) container được lưu trữ một cách an toàn (Trẻ em và bằng chứng không đủ năng lực) .**



Đừng bỏ mặt hàng chưa sử dụng (**Đồ dùng, dụng cụ, đồ chơi**) lộn xộn lên bàn ghế, sàn nhà, khu vực làm việc.

Sau khi sử dụng hết vật phẩm đặt chúng trong lưu trữ gọn gàng (**Nhãn**) . **Cất vật phẩm nhất luôn là ở cùng một chỗ.** Họ sau đó dễ tìm.

Trước khi đi ngủ. Chuẩn bị và bố trí các bánh răng bạn có kế hoạch để mặc ngày hôm sau. **Gói bất kỳ túi với mục được dự kiến sẽ được mang theo khi rời khỏi vào buổi sáng.**

Giữ môi trường xung quanh sạch sẽ và ngăn nắp. giảm: **D** ust (**Tốt cho hệ thống respiratory của bạn**) , **M** vật icro (**Vi khuẩn, vi trùng, virus**) ít nhiễm trùng, tử vong, **tô** nsects (**Cán, ấu trùng, đốt**) ít nhiễm trùng, phát ban, **V** Ermin (**Chuột, chuột, gián**) , Phân ít, lây lan của vi sinh vật, sự bùng phát bệnh dịch hạch ít hơn.

Sử dụng một chất tẩy trắng hoặc thuốc khử trùng mạnh mẽ làm tăng khả năng mắc bệnh phổi tắc nghẽn mãn tính. Sử dụng một trình dọn dẹp bề mặt tự nhiên:

**Pha trộn**, 1 chén bicarbonate của soda, 1/2 chén giấm trắng, thêm một vài giọt tinh dầu. Cần nó mạnh thêm một muỗng canh muối.

Cần phải hắt hơi! Hắt hơi vào nách của bạn. **Làm sạch bệnh không lây lan.**

Đừng hôn lên môi. Hôn đã truyền nhiễm fastes. **Chà mũi để thay thế.**

Đừng bắt tay! Trừ khi bạn đeo găng tay.

Vệ sinh áp dụng đối với suy nghĩ. Vô đạo đức, ích kỷ, hận thù, bạo lực, suy nghĩ những suy nghĩ xấu để tránh. **Thực hiện tư tưởng xấu dẫn đến trách nhiệm giải trình!**

Biến đổi khí hậu đã giảm chất lượng không khí. Nhiều vụ cháy, lớn hơn (**Bụi, rừng, cháy rừng**) ! nước con người (**Than, dung, khí, dầu, gỗ**) , tiện ích (**Than đá, rác thải, khí đốt, dầu mỏ, uranium**) , vận chuyển (**Than, khí, dầu**) **đốt! Một cộng đồng có xem xét sử dụng bảo vệ thở!**

thiết bị bảo hộ ở ngoài trời hô hấp (**RPE**) được khuyến khích!

RPE được đánh giá bởi cũng cách họ bảo vệ chống lại các hạt. P2 mặt nạ được sử dụng. Để bảo vệ, mặt nạ được trang bị chặt (Râu được cạo off) !

Nhà sử dụng máy lọc không khí! Tiện ích này sử dụng một bộ lọc HEPA. Giữ tất cả các cửa ra vào và cửa sổ đóng lại.

Con người sản xuất ra quá nhiều rác, chất thải! Điều này tạo ra một nguy cơ sức khỏe nghiêm trọng. Nó tạo ra ô nhiễm xâm nhập vào chuỗi các cộng đồng thực phẩm. Mọi người để giảm mua sắm mặt hàng thiết yếu không, nhà cửa kích thước down-, giảm hoạt động leisuretime (Sự kiện đám đông lớn, thể thao, mu- sic, ..) !

Immunization là bắt buộc! Những người không được tiêm chủng là một mối đe dọa cho cộng đồng! Họ được tiêm phòng và lồng, **CÔ R4**

**CẢM SECURE** một cộng đồng cần một quyền của con người.

Mọi người đều có quyền được cảm thấy tiết kiệm trong gia đình của họ. Họ có quyền được cảm thấy tiết kiệm tại nghiên cứu và làm việc. Đó là lý do tại sao khái niệm 'giám sát giám hộ Shun Bạo lực' được làm sẵn (Xem Ch7, 1Church) cho tation implemen- trong mỗi Shire .

**phần đất của bá tước** cung cấp dịch vụ Sentinel. Sentinel xử lý thấp đến nhiệm vụ bảo vệ rủi ro và tuần tra giữa. Trên, hoặc tất nhiệm vụ một Sentinel sẽ báo cáo chống hành vi xã hội (Tội phạm, ô nhiễm, phá hoại) và báo cáo bất kỳ vấn đề sức khỏe và an toàn đoàn kết comm-. Sentinel sẽ bắt do vi phạm phá vỡ nhận thức và tội phạm cam kết. Sau đó gọi trạm của mình cho một tuần tra để nhật bắt.

**phần đất của bá tước** cung cấp một lệnh giới nghiêm ban đêm 7 giờ bắt buộc 14-21 giờ (CG Klock) . Đối với sức khỏe tốt, giảm tiêu thụ năng lượng, ô nhiễm ít hơn và bảo vệ động vật hoang dã. Giảm tội phạm, chi phí cho chính phủ, khuyến khích nhân.



Mọi người giúp đỡ hàng xóm của họ khi bị tấn công.  
Người lao động giúp công nhân viên. Các nhà giáo dục và các học giả giúp đỡ lẫn nhau.  
Mục đích mỗi Shire là để được tự do bạo lực.

công nhân dịch vụ khẩn cấp được hỗ trợ thực thi pháp luật. Bằng cách thận trọng của vi phạm Nội quy, Quy định về hoặc nghĩ việc. Họ có thể

cần phải thực hiện việc bắt giữ dân sự. CE dự bị có thể được gọi để được giúp đỡ.

Có một cộng đồng tự do bạo lực là một quyền và bổn phận. Mỗi người đều có quyền để cảm nhận tiết kiệm. Mỗi người đều có bổn phận phải giúp đỡ những người có bạo lực inflicted trên chúng. **Không làm như vậy, CÔ R2 !**

Những người cho phép bạo lực bạo lực, đồng hồ, **CÔ R2 !** Những người khuyến khích (**Vỗ tay vào, giúp đỡ**), Kích động, bạo lực, bạo lực người bảo vệ bị bắt giữ, **CÔ R3 !** Điều này cũng áp dụng cho chiến đấu, thể thao tiếp xúc!

## 1 GOD đang chờ đợi để nghe từ bạn!

### Nạn nhân của tội phạm Cầu nguyện

Memo Rial - ngày thứ 2. 4 . 7.

Kính thưa 1 GOD , Đấng Tạo Hóa của vũ trụ nhất đẹp nhất khiêm tốn trung thành người giám hộ người giám hộ của bạn (1<sup>st</sup> Tên)

Yêu cầu để giảm bớt đau đớn và nỗi đau của những nạn nhân của nạn nhân tội phạm Phù Hộ Các tội phạm get công lý và bồi thường Tôi hứa sẽ giúp đỡ trừng phạt bất tận tội ác Hồi đó là trừng phạt trong cuộc sống và Afterlife Đối với Glory of 1 GOD và lợi ích của nhân loại



Lời cầu nguyện này được sử dụng trên Nạn nhân của tội phạm ngày (CG Kalender)!



Bạo lực bắt đầu với nhi. môi trường xung quanh bạo lực thấm nhuần pensity thân đến bạo lực đối với phần còn lại của cuộc sống. Các xu hướng bạo lực cần một kích hoạt để trở thành bạo lực. **Gây nên:** Rượu, giận dữ, sợ hãi, áp lực đồng đẳng, xúc-thể thao, cuộc chiến-thể thao, sự thiếu hiểu biết, sỉ nhục, đầu óc làm thay đổi chất, thiếu sự đồng cảm, khiêu khích, video bạo lực, bạo lực video trò chơi, ...



Một nhi tiếp xúc với mẹ và cha lắng mạ nhau. Tìm hiểu rằng nó không quan trọng để chửi bới và sẽ làm như vậy sau này trong cuộc sống. Một nhi tiếp xúc với mẹ được thể chất bị tổn thương bởi người cha. SHE sơ sinh sẽ sau này trong cuộc sống chịu đựng sự lạm dụng về thể chất bởi HE. HE sơ sinh sẽ nghĩ không sao làm tổn thương SHE.

Tích cực lạm dụng, đe dọa, chiếm ưu thế khác là bắt nạt.

Bắt nạt bắt đầu với intimitation nó có thể phát triển thành cuộc tấn công. Bully của



thường bao quanh mình với individuals hèn nhất không may.

## **bạo lực isthethreat**

### **Ngăn chặn bạo lực startat nhà**

mối đe dọa bên ngoài (Tinh khác, Space) được xử lý bởi quân đội.

Quân đội không sở hữu hoặc sử dụng A, N (Nguyên tử, hạt nhân) B (Sinh học) C

(hóa chất) vũ khí. sử dụng quân sự gây choáng weapons mất tù (Không tra tấn, giết chết) ! Sử dụng và áp dụng pháp luật CG Space.

Cộng đồng không cảm thấy tiết kiệm (Nghiện, tác dụng phụ) sử dụng rmaceuticals Pha-! Các là một điều trị đất seprimitive. uticals Pharmace- là một điều trị phương sách cuối cùng. Shun practioners chăm sóc sức khỏe mà chỉ quy định Dược phẩm. Họ là không đủ năng lực tham nhũng "quacks". Yêu cầu họ bị loại.

**Chú thích!** Tôn trọng những lời khuyên ăn kiêng giám hộ người giám hộ và các bài tập sau, làm giảm bệnh bằng 80% +.

Nhiều người trong cảm giác cộng đồng bị đe dọa bởi một người khuyết tật. Có 3 dạng tật: khuyết tật tâm thần, khuyết tật về thể chất, tình dục khuyết tật .

#### **thiếu năng trí tuệ**

Các học giả cho thấy dấu hiệu, 'tâm thần khuyết tật'. ... Được đánh giá bởi một ủy ban (Nhà giáo dục, các bác sĩ, cha mẹ) . Nếu phát hiện bị ảnh hưởng được xuyên ferred tới, 'MDQC' (Mental khuyết tật Quarantine Compound) . Để bảo vệ riêng của họ và bảo vệ những đứa trẻ khác.

#### **Khuyết tật về thể chất**

Các học giả cho thấy dấu hiệu, 'khuyết tật vật lý'. ... Được đánh giá bởi một ủy ban (Nhà giáo dục, các bác sĩ, cha mẹ) . Nếu phát hiện bị ảnh hưởng được xuyên ferred tới, 'PDQC' (Vật lý người khuyết tật Quarantine Compound) . Để bảo vệ riêng của họ và bảo vệ những đứa trẻ khác.

#### **khuyết tật tình dục**

Các học giả cho thấy dấu hiệu, 'khuyết tật tình dục' (Gạ gẫm trẻ em, cùng một giới tính, nhằm lẫn giới tính) . Được đánh giá bởi một ủy ban (Nhà giáo dục, các bác sĩ, cha mẹ) . Nếu phát hiện bị ảnh hưởng sẽ được chuyển tới, 'SDQC' (tình dục

**Khuyết tật Quarantine Compound)** . Để bảo vệ riêng của họ và bảo vệ những đứa trẻ khác.

### hỗ trợ cuộc sống

Một người không thể thực hiện một chiếc bánh sandwich và ăn nó ngay bây giờ hoặc trong tương lai có thể foresee-. Có thể muốn invoke sự **1 GOD** quy trình ra quyết định (sống hoặc chết) . Mỗi người đều có quyền từ chối điều trị, thực phẩm, đồ uống. Từ chối một người thích hợp này là tra tấn, một tội ác, **CÓ R7** .

**1 GOD** thiết kế là tất cả mọi thứ trong vũ trụ vật lý có một sự khởi đầu và kết thúc, trong đó có con người thân. nhu cầu lòng từ bi của con người đặt dấu chấm hết cho sự đau khổ. Không 'kéo dài nhân tạo' cuộc sống. Nhân tạo kéo dài tuổi thọ được can thiệp vào **1 GOD** 'S thiết kế.

### Chôn sống

Để tránh bị chôn sống, hỏa táng là điều bắt buộc. Hỏa táng không chỉ cần thiết để giải phóng linh hồn mà còn vì lý do sức khỏe. Các tẩy sạch tison lửa crema- phá hủy vi khuẩn nguy hiểm, virus, ấu trùng côn trùng và nấm có thể sống trong cơ thể. **Chú thích!** Nghĩa địa là một nguy cơ sức khỏe, một sự lãng phí đất đai. Hội đồng đang chạy ra khỏi đất nghĩa địa.

### Tự gây thiệt mạng

Tự gây thiệt mạng (**Euthanasia, tự tử**) là một dấu hiệu của một tâm trí yếu, một tinh thần yếu. Đó là một cuộc sống-kinh nghiệm for the Soul. người khác là không can thiệp trừ khi có một mối nguy hiểm cho người khác. **1 THƯỢNG ĐẾ** sẽ xử lý việc này vào ngày Phán Xét. **Giúp một người tự gây ra giết người** là chấp nhận được chừng nào tòa án có liên quan chấp nhận rằng có một mong muốn cái chết. đau khổ trầm trọng là tra tấn. Kết thúc nó!

**Chú thích!** Con người đặt bị động vật ra khỏi khổ đau của họ. Tuy nhiên họ thiếu lòng trắc ẩn cho các loại hình riêng của họ.

**Kết thúc cuộc sống với nhân phẩm là một quyền của con người.**

### bỏ phiếu

Mọi người đang hỗ trợ Chính phủ tự do bầu bằng biểu quyết trong ns electio-. Không bỏ phiếu có thể dẫn đến các gốc tự khi tiếp quản phủ và thiết lập một Tyranny (**Di truyền hoặc chính trị**) . **Bạo chúa được loại bỏ trong lòng, CÓ R7** . ' Vũ trụ giám sát Guardians' chỉ hỗ trợ 2 loại chính phủ, 'tỉnh' (Tỉnh) và 'Shire' (Địa phương) .