



kewajiban sing 1 Allah diwenehi moral prentah!

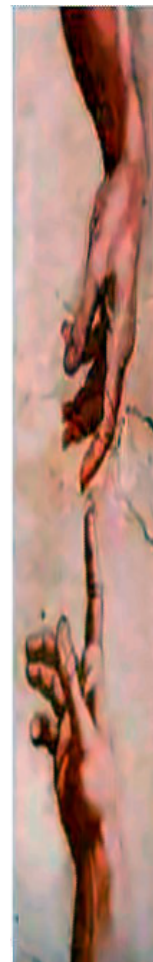
Kewajiban sing prilaku moral utang kanggo **1 Allah**, kulawarga lan masyarakat. kewajiban moral ngowahi kanggo tugas Community. ngrampungke **1 PENERAN** diwenehi Kewajiban judhulé kanggo nampa **1 Allah** diwenehi Undang-Undang. ngrampungke **1 Allah** diwenehi Undang-Undang judhulé kanggo nampa hak Community!

ancaman kanggo **1 Allah** diwenehi Kewajiban: anti- **1 Allah**, apathy, anti-sosial prilaku, kesed, duraka, jina, selfishness. Ngemot ancaman. Terus ancaman tanggung, tansah.



1 Allah diwenehi kewajiban

- 1 Worship **1 Allah**, discard kabeh brahala liyane
- 2 Jaga, awak manungsa saka angen-angen
- 3 Urip-dawa, ngupaya, gain lan aplikasi kawruh
- 4 Mate Multiply lan miwiti kulawarga dhewe
- 5 Mulia, ngormati tuwane lan kaki-nini
- 6 Njaga Environment lan kabeh urip-formulir
- 7 Gunakake 'Hukum giver Manifest', nyebar sawijining pesen
- 8 Supaya lan ngesiki munggah Polusi
- 9 Jaga kéwan saka kekejeman lan punah
- 10 Ngadeg munggah kanggo unfairly nyerang, disadvantaged, banget lan mlarat
- 11 Feed luwe, ora duwe omah papan perlindungan lan comfort lara
- 12 Protest ketidakadilan, amorality, lingkungan-vandalisme
- 13 Apa karya diganjar, ora loafing
- 14 Ati Good Punish ala
- 15 Aja mung lan menehi bab pantas
- 16 Ngobong mayit nganti dadi awu, graveyards cedhak
- 17 Pilih ing kabeh Pemilu



1 Allah wis nunggu kanggo krungu saka sampeyan!

kewajiban Prayer

Dear 1 Allah , Ingkang damel Universe paling ayu Panjenengan paling asor setya custodian-wali (1st jeneng)

Usaha tenanan kanggo nepaki kabeh Kewajiban Bakal ngajak wong liya apa padha Aku bakal aplikasi kewajiban minangka pakaryan masyarakat Kasurung pakaryan masyarakat dipun tindakaken Kanggo Kamulyan saka 1 Allah lan Good manungsa



Pandongga awujud ing ngarep utawa ing Gathering!

Tansah 1:

Worship 1 Pengeran, discard kabeh brahala liyane!

Nyembah punika idolization paling pribadi. Jinis idolization undhang kanggo 1 Allah mung. Sembarang idolization liyane goroh, 'iku Ends'. Kabeh bukti fisik lan spiritual saka brahala liyane wis daur ulang.

Wong nyembah apa, nanging 1 Allah sing kesasar. A gaweyan asor digawe kanggo Ngonversi menyang 1GOD 1FAITH 1Church Universe biyung Custodian. 1 Allah bakal menehi hasil mau ing urip lan akhirat karo wong sing ngabekti liyane (Palsu) brahala.



nyembah 1 Allah cedhak-up pribadi. Sing berkembang closeness iki karo 1 Allah. Pengin sosialisasi wong sing aran cara. Ngunjungi Gathering! Ora, Gathering, near dening, miwiti 1. Ora cukup Panyengkuyung kanggo miwiti Gathering. Convert anggenipun mangu-mangu, bodho, misguided, isin, nekad sanget, Bagong, wong kafir ..

1 Allah kepengin saben manungsa diwenehi kesempatan kanggo duwe 1 PITADOS . Konversi show kang non-panganiaya, non-egois, ngrawat, enggo bareng urip masyarakat custodian wali. A Ngonversi wis ngenalaken menyang Gathering. Penghubung sosial urip wali custodian. Ngowahi sing mbantu karo discarding brahala palsu. Sawise discarding kepungkur misguided sing. sing kepungkur bakal ora kasebut.

nyembah 1 Allah tegese discarding kabeh liyane (Palsu) brahala. Discar-

ding ora ateges iku mung fisik (**Reca, tulisan, lambang ..**)
nanging uga palsu emosi, gagasan, ritual, pikirane ... **Discarding liya ngancurake inti**
nanging uga ulang sampah.

brahala Palsu uga agama utawa ora. brahala Agama palsu: **Buddha, Suci-wong; Gusti Yesus, ibu kang, para**
kang; **Wong-Wong Mursid, Klerus saka anykind; sembarang tanduran, manungsa, utawa kewan, sembarang**
suci-lemah, utawa suci-panggonan; dewa pagan, dewa Hindu ..

Palsu brahala Non-agama: Tyrants turun temurun, Perang nguwasai, tyrants Politik,
Politikus; Selebriti, Entertainers, Atlet, Scientist; Toli-Toli, Liberty, Sun, Stars, planet,
Moons, ...

Palsu brahala papan ibadah sing kabongkar. Kabeh bahan bangunan dienggo maneh. planning
Shire ditrapake.

1GOD ora pengin bangunan waé mbangun pamujan.

panggonan dibuwak ibadah. Kabeh pratandha saka pangenalan saka idol palsu sing digawe
kapanggihaken. **Kabeh digital (Audio, visual) brahala-brahala palsu sing dibusak, dibusak, shredded ..**

Ana mung 1 idol 1GOD!

Palsu brahala adat dibuwak. Penis lan Vagina pemotongan ends.
Body scarring ends, awak tindikan ends, obyek sing dibusak saka awak. Tattoos ',
sing dibusak. laku ilegal khusus dibuwak wis kadakwa: MS R4

Palsu brahala paraphernalia wis dibuwak: nglewati, gambar, patung, tulisan .. Dibuwak
paraphernalia kudu digawe kapanggihaken.

Palsu brahala ritual dibuwak. Kurban 'manungsa utawa kéwan, malah
simbolis sing kadakwa. 1 Allah ora pengin kurban. Mezbah diganti karo
lectern. 1 Sang Yehuwah: tiyang dados lan manggon ing ' Hukum giver
Manifest '!



Kudu - DO:

Worship 1 Allah mung! nyembah 1 Allah wis praktek ngendi wae, apa wektu, utawa klompok
(2 utawa luwih) . 1 Allah ora pengin apa waé mbangun (Cathedrals, Gereja, Convent,
Masjid, Langkawi, Kuil Shinto, papan-papan pangibadah, Temples ..) panggonan Worship.
discard

(Ngrusak lan recycle) kabeh maksud mbangun panggonan Pangibadah.

Wong-wong sing nyembah apa, nanging **1 Allah** sing nasaraké. A gaweyan asor kudu digawe kanggo ngowahi (**Challenge Prayer ***) wong-wong mau menyang **1 Allah**. **1 Allah** bakal menehi hasil mau karo sapa kang ngabekti liyane

(Brahala palsu) brahala.

* Challenge-Prayer, Gulung 1, Affirmation 1

nyembah **1 Allah** tegese manungsa urip 'Destiny sawijining! Custodian saka Universe fisik! **Space Eksplorasi & Kolonialisasi (SX & C)** sing prentah. Space Kolonialisasi perlu wutah populasi!

nyembah **1 Allah** tegese pracaya ing akhirat lan Angels. Kanggo entuk dhisik lan kanggo alasan kesehatan manungsa-awak wis jisim. Ora cremating awet Soul dadi Kudus.



brahala Palsu papan ibadah, adat, ritual lan paraphernalia dibuwak. Discarding ora ateges iku mung fisik (**Tulisan, patung, lambang ..**) nanging uga palsu emosi, gagasan, pikiran .. Discarding liya ngancurake inti lan ulang sampah.

1 Allah digawe ing Universe fisik kanggo umat manungsa! **1 Allah** kepengin bali, **Bab! Nyembah** brahala palsu iku nuduhake Disrespect.

Ana mung 1 Idol, 1 Allah !!!

Tansah 2:

Jaga, awak manungsa saka angen-angen.

ancaman (Bahaya) kanggo awak manungsa teka saka iklim, perubahan genetik, penyakit, teledor, incompetence, polusi (**Bilai, manungsa tumindak**)

lan panganiaya. Nekani ancaman iki kaslametané perlu manungsa-awak. A tugas masyarakat.



Nglindhungi manungsa-awak gaweyan tim. Iku tegese cedhak Kerjasama antara individu.

Sing kulawarga, Kanca, tanggi, masyarakat lan kabeh jinis Government.

Protection wiwit ing Conception (**Ikatan sperma HE karo SHE endhog**) lan ends karo ngaben. Njaga entails iklim-pangayoman, ngemot

panganiaya, gangguan genetik mburi, Minimalisasi polusi, nyegah lan nambani penyakit, ngukum teledor lan nyegat kang ora bisa.

Pangreksan manungsa-awak iki tugas wong kang.

1 Allah wis nunggu kanggo krungu saka sampeyan!

Survival Prayer

Dear 1 Allah , Ingkang damel Universe paling ayu Panjenengan paling asor setya custodian-wali (1st jeneng)

Thanks 'sampeyan kanggo Survival manungsa aku mbudidaya kanggo awak, spesies & masyarakat urip aku bakal nggawe kaslametané prioritas no.1 sandi Mangga ndhukung efforts kanggo urip Kanggo Kamulyan saka 1 Allah & Good manungsa



Pandongga awujud ing Survival-Day utawa nalika cocok!

Nalika perlu arep urutan Survival ditrapake nggunakake ngisor aturan.

supaya Survival: 1.Specie, 2.Habitat, 3.Community, 4.Family, 5.Individual, 6.Animals, 7.Personal kagungan.

Survival dening Age:

1.Unborn, 2.Newborn, 3.Baby, 4.Child,

5.Juvenile, 6.Adult, 7.Senior. ngrameke: 11.1.7. Survival dina CG . Tanggalan Fun-Day



Tema

Kanggo urip kabutuhan manungsa-awak **Climate-Protection** .

Climate-Ancaman: Sun (Radiation) , suhu (Panas, adhem) , Wet

(Hawa anyep, hypothermia) , Angin (Diobong, hawa anyep, bledug) . Climate-pangayoman kasusun saka Lowongan pangayoman, Protective-sandhangan, Protective-papan perlindungan.

Ancaman kanggo manungsa-awak Bare-kulit (Mudho) kapapar unsur.

H-ps 1 (Lowongan pangayoman standar) kabeh needed kanggo nglindhungi sirah. Lowongan pangayoman kasusun saka: 'E-P1', 'V-Helmet', 'Pantai Tengah', 'K- Scarf ' .

E-P1 (Mripat-pangayoman) dipérang dadi 2 bagean: praktis: lensa single

(Visor) . fashion: 2 lensa (Spectacles) .

Spectacles Rim: perlu supaya metu lumantar udhara-partikel kabèh pinggiran (Ndhuwur, ngisor, lorone) . Apa break-tahan (Ora break nalika lungguh ing) . Bisa dadi warna sembarang uga hias.

lensa : unbreakable, Highly ngeruk tahan, sinar pemblokiran UV, ora fogging munggah, glare nyetel (Owahan rodo peteng / korek, korek / rodo peteng) .

Mripat-pangayoman tansah rusak nalika njaba!

V-Helmet sirah-pangayoman marang tansah thothok-thothok. Rambut lan Kepala kudu Protection Climate saka kadhemen, udan, radiation nemen lan polusi.

A sirah uga perlu pangayoman saka tansah thothok-thothok: V-Helmet karo inbuild GPS-tracker, telpon, video-recorder ..

Ing njaba Nihan punika logam utawa tiron. Wis Pegunungan agêng-line sing bisa decorated: wulu .. A chinstrap kulit ngemu mikropon. visor punika miring sudhut mlengkung lan terus munggah lan mudhun, unbreakable, Highly ngeruk tahan, sinar pamblokiran UV, ora fogging munggah, glare nyetel (Rodo peteng / korek, korek / rodo peteng) . helem wis kulit bali minangka sing njaga gulu.

ing **V- Helmet** wis nang lapis kulit. Ditempelake ing lapis sing earpieces. A **Pantai Tengah (Langsir)** utawa **K-Scarf** bisa lungse ing helm. Kanggo supaya lining utama saka helem resik saka kringet, dandruff lan pelumas. Njaba aksesoris: padhang-cahya, lamp ngisor-abang; a camcorder.

Pantai Tengah (Langsir) . Pantai Tengah nutupi kabèh kepala mbabarake mung mata. Wis rajutan metu saka wool utawa campuran saka katun wool lan (Ora serat sintetik) . Bisa wae warna utawa pola bisa duwe hiasan pom-pom ing ndhuwur. Nalika ora pangayoman pasuryan lan gulu perlu Pantai Tengah bisa mbalek munggah lan dadi 'Langsir'.



K-Scarf. K-Scarf bisa nutupi kabèh kepala mbabarake mung mata. Iku tumindak minangka kepala-tutupi lan nutupi (Pangreksan maksimum) . Wis rajutan metu saka wool utawa campuran saka katun wool lan (Ora serat sintetik) . Bisa wae warna utawa pola.

Pantai Tengah utawa **K-Scarf** loro nglindhungi dening panutup irung lan tutuk.
Inhaling polusi, penyakit nulari agawe lan serangga stinging sing nyingkiri. Nyuda efek saka garing online lan kadhemen. Alergi lan Asma wis suda. Ngandhut nyebar penyakit nulari.

Lowongan pangayoman tansah rusak nalika njaba!

Protèktif-sandhangan perlu kanggo nglindhungi manungsa-awak saka iklim, penyakit lan polusi. Bagéan awak utama dilindhungi dening sandhangan Protective sing kepala, kulit lan kaki. Protèktif-sandhangan kudu tansah rusak njaba.

Kulit perlu persil saka pangayoman, saka nyokot (**Kéwan, manungsa**) ,
Stings (**Serangga, Langkawi**) , infèksi (**Bakteri, Fungi, germs, Virus**) ,
Radiation (**Marine, Surya, Nuclear**) , pajanan (**Asam, Fire, Frost, cetha-sudhut, udan**) .



Cokotan-pangayoman: supaya duka, kéwan mbebayani lan manungsa.



Sting-pangayoman : kulit tutup (**Protective-sandhangan**) .
Aja tato utawa awak-Pierce (**Self-pemotongan dening Pierce body- utawa tato lara ora normal, uga ngakibatke infeksi**). Jaga driji nalika sewing.

Infèksi-pangayoman: kulit resik, tutup karo
Protective-sandhangan. Sehat Diet, ngleksanani, Herb &
Spices, Supplies & imunisasi.



Radiation-pangayoman: kulit tutup (**Protective- sandhangan**) kanggo panas lan solar. Kanggo nuklir sing cocog karo khusus panutup 100% saka awak. **Warning!** Mbabarake Kulit Bare (**Mudho**) kanggo unsur (**Weather**) iku nglarakake.

Cahya-pangayoman: Protèktif-sandhangan, Coverall (**Karo hood**) utawa 2-Piece digawe saka Flax, Cotton, Wool, utawa katun, mix wool (**Ora serat tic synthe-**) werna sembarang pola. salah siji (**Coverall utawa 2-Piece**) kudu gulu t-shirt, sombong * tangan, sikil ditutup ing tangané lan ankles

(Konsep bukti) ... * sombong tangan & sikil ngidini sikut & dhengkulé kanggo mindhah bebas uga online nang nggawe iklim kontrol kanggo kulit & awak.

Busana perlu kanggo digawe metu saka serat alam: kewan-kurang, sutra, tanduran-serat, katun utawa wool. Ponggawa-serat sing ora digunakake kanggo sandhangan

lan apa-apa nrenyuhake manungsa-kulit. Produksi serat artificial- kanggo sandhangan ends, Simpanan wis ana daur ulang kanggo tujuan liyane.

kaki kudu pangayoman (**Kaki, boots**) saka Climate lan thothok-thothok. Kulit, Driji sikil lan ankles ing resiko. Outside tansah nyandhang pangayoman mlaku.

Socks sing digawe saking Cotton, Wool, utawa katun, mix wool (**Ora serat etic synth-**) warna sembarang pola. Socks duwe partikel perak murni (**Ora campuran**) dirajut ing, menehi anti-bakteri, anti-microbial lan anti-statis, ngurangi ganda. Socks nutupi Kaki nganti 7cm ndhuwur ankles.

Boots duwe kulit protèktif ndhuwur (**Ora sintetis**) , Utama kulit alus (**Ora sintetis**) , Soles kulit utawa karet (**Bisa ulang**) . Boots sing nglindhungi kaki nganti 7 cm ndhuwur ankles. **Wigati!** pangayoman kaki sing ora nglindhungi (**Sandal, Slippers, Tangas**) kaki lan ankles sing ora ana guna. pangayoman kaki kudu tansah rusak njaba. Lumampah Barefoot njaba iku nglarakake.



Hand- pangayoman ing wangun Gloves sing rusak minangka needed! Sarung tangan sing digawe saka kulit, Cotton, Wool, utawa katun, mix wool (**Ora serat sintetik**) warna sembarang pola.

Protèktif-sandhangan iki tansah rusak nalika njaba.

Protèktif-Shelter (ngarep, urip, karya) perlu manungsa. Perlindungan saka angkara (**Keamanan**) , unsur (**Weather**) , Geni, serangga lan Polusi . Affordable Protective-ngiyup iku **1 Allah** diwenehi hak! Custodian-Guardian seneng omah Cluster- (**Masyarakat-urip**) .



kamar ' s lantai, tembok, langit-langit, kalebu siklon, Fire lan humi- dity dhuwur tahan Panel beton precast. **Floors** kudu udan-mop cleanable, nonslip, anti statis, jamur & mildew nyandhet, hygienic.

Pintu: Rectangular pigura non-kayu. **Outer**, ngalangi, lockable nang njaba tombol opening serangga layar-lawang, 1-cara sesanti. **Inner**, ngalangi, nang lockable.

horisontal Sliding- **Windows** sing tinted pindho gilap. Square pigura non kayu. **Ora ana angin utawa drapes** (Nglarakake: bledug, germs,

serangga ..) tinimbang njaba shutters (Lockable) lan nang horisontal ngusapake layar serangga.

kanggo Heating * tengah dadi panas (Uap, panas-banyu) digunakake. Cooling dening online circulation alam. Kamar-suhu 19-21 ° C. Kroso sijine kadhemen n kain rodok anget. Aja nglakokake munggah panas! * Energy mbuang iku Crime a

Lighting * kudu kanthi otomatis ngalih ing, Off.

* Energy mbuang iku Crime a

Papan perlindungan Roof Non-domestik kasusun saka Solar-Panel. Manungsa duwe 1 Allah diwenehi hak Affordable Secure Living Quar- ters (Shelter) . Government wis tugas kanggo sumber sawijining populasi karo Quarters Living Secure Affordable. papan perlindungan (Cluster-omah) diwenehake dening 'shire' (Pemda) . Kabeh kwartal urip terjangkau Unit Rental.

Protèktif-Shelter kanggo Survival, Keamanan, Comfort ..

Mbabarake kulit Bare mudho (HE, SHE)

Mbabarake bathuk (Mudho) kanggo unsur (Weather) iku nglarakake: Bledug, abrasions, Frost, panas, infèksi, radiation, stings, angin, udan. kulit tutup nalika njaba lan rambute!

bathuk (Mudho) nyedhiyakake ing Kulit Debu. Bledug dries munggah kulit, clogs munggah pori kulit nolak kulit saka napas. Clogged munggah pori kulit sing lemah kanggo breeding infèksi (Gatel, nglarani) . Wisuh bledug saka! Gunakake moisturizer! Nyandhang protèktif sandhangan terus njaba!

bathuk (Mudho) mundhak gadhah abrasions kang ngrusak kulit sing nglarani, ditambahi bisa mimpin kanggo infèksi. Nambani abrasions dening resesik karo sinetron entheng lan banyu. Nutupi abrasi karo klamben, terus ing Panggonan karo tape caket. Aja nggunakake kang antiseptic utawa creme kang!

bathuk (Mudho) nyedhiyakake Kulit kanggo Frost. Frost karusakan kanggo Kulit uga permanen. Copot, korban saka kadhemen. Isi cethek banyu cukup digawe panas kanggo 37 C kanggo nutupi bagean awak frostbitten.

NATE samubarang kang angel utawa pijet tissue frostbitten.



bathuk (**Mudho**) nyedhiyakake kulit kanggo panas. Panas dries munggah kulit, bisa ngrusak, anjog kanggo pain long-term lan kasangsaran. Burns abot lan blistered mbutuhake manungsa waé medical pituduh.

bathuk (**Mudho**) nyedhiyakake kulit radiation (**Solar**) . UV dhuwur. radiation ndadekake kulit lara. Asring dipunanggep kasep! Ngupaya saran medical. Sun siram (**Lying** kulit mbabarake puguh kanggo radiation solar bakal ngrusak) asil ing kanker kulit bundhas inflicted poto lku ora dijamin dening kesehatan umum free! **CATETAN!** Aja melas marang wong-wong. Padha angkuh, tanpa guna, wong ala. Shun lan kawirangan!

bathuk (**Mudho**) nyedhiyakake kulit kanggo Wet. Ingkang dipun danguaken cahya kanggo suhu alters udan awak. **Yen lowers** suhu awak kakehan (**Hypothermia**) penyakit ana. Karthik bantuan langsung!

bathuk (**Mudho**) nyedhiyakake kulit kanggo stings. Sing paling umum yaiku serangga-stings (**Bee, Hornet, Nyamuk, Wasp ..**) . stings Serangga sebab nglarani Gangguan kulit, dadi gedhe lan penyakit abot.



bathuk (**Mudho**) nyedhiyakake kulit kanggo angin. Angin dries kulit, bisa ngobong iku. kulit resik, nggunakake moisturizer!

Warning! Mbabarake bathuk (**Mudho**) kanggo unsur (**Weather**) iku nglarakake. pangayoman kulit (**Protective-sandhangan**) kudu tansah rusak njaba.

bathuk (**Mudho**) ing umum utawa media masalah moral. Mudho njaba ngarep iku laku jina iku nuduhake lack of kawirangan kang trashy. Sing liyane kulit HE utawa SHE nuduhake liyane trashy lagi. wong trashy sing bisa dianggep kaya Trash. Padha cacad ing masyarakat sembarang.

swimming manungsa kang ora alam. A awak manungsa ora dirancang kanggo manggon ing utawa ing jero banyu. Kolam ing utawa ing jero banyu iku wajar, nglarakake, iku kudu nyingkiri. alam Waters Oceans (**Segara**) lan banyu daratan (**Tlaga, kali ..**) . Wajar pools banyu nglangi, spa kang ..



alam Waters sing jamban kanggo kabeh makhluk kang urip ing banyu. Manuk mabur liwat banyu apa sing droppings. Wong ing pesisir urinate, throw- munggah, haid .. kéwan lan manungsa got

mungkasi munggah ing banyu daratan, segara. Kolam ing jamban iku nglarakake kanggo kulit. Gulping banyu jamban resiko kesehatan gedhe. Aja nindakaken! Nglindhungi anak. **Wigati!** Akeh putih wedhi pesisir iwak pawarto. Wong arep pantai segara. Ngapusi ing pawarto iwak lan nglangi ing nguyuh. Yuk!

alam Waters karang kaya nresep polusi, racun .. polusi Air:

asam-udan, awu (**Kobong, jeblugan**) , bledug (**Mining, angin gedhe**) , Radiation nuklir (**Stasiun daya, militèr**) . polusi udara lumebu ing chain pangan (**By air, lemah, banyu**) pungkasanipun pungkasan munggah kang bagean (**Resiko health-**) diet manungsa!

polusi banyu: Drilling, mbuwang, runoffs, transportasi banyu. Drill- ing kanggo fosil-ngiseni polutes online lan banyu. Mbuwang saka kimia, raw- got, obat-obatan, uwuh, racun-racun wis kedados dina. Runoffs (**Racun-racun, bahan kimia, obat-obatan, uwuh, raw-got**) saka stormwater, farms, industri, ngregedi. transportasi banyu akeh-pelaku usaha, layaran-kapal, tanker super-, segara, nglayar, kapal sing polluters amba. Cilik banyu-transportasi uga ngregedi Waters utamané daratan.



Heh online, lemah lan banyu,
'Vandalisme Lingkungan' angkara: **MS R7**
. Kabeh kesenangan prahu lan njelajah
ends.

Waters wajar ngemot dicampur saka bahan kimia sing garing rambute, kulit lan ngganggu mata. Nglangi pools lan spa sing nyingkiri. Kolam renang sing sampah elitist banyu seger langka.



T hiswasteends!

Kasugihan-apartheid wis ngasilaken ing meneng bosan duwe kakehan ding inva-alam Waters lan papan urip saka akeh lifeforms.

Iki mlebu manungsa pidana saka alam Waters wis mimpin kanggo reaksi pertahanan dening **1GOD** gaweyan ing segara.



Jellyfish nggunakake tentacles sing kanggo gawe lara. Sawetara mung ngganggu kulit. Liyane 'sing nglarani, nggawe blisters nglarani. Jelly- racun iwak iku agawe nalika Stung kakehan lan ana mbangun munggah toksin. Ora ngerti yen ana mbangun munggah toksin. Iku apik kanggo ngupaya bantuan medical cepet.

Mbebayani Bloom algal disababaké déning kutha, pelarian suburban. Iku nimbulaké gawe piala pinunjul kanggo kéwan, manungsa, lingkungan, ekonomi. Pantès kanggo ngombe utawa nglangi ing.



Stonefish iku siji saka iwak paling ula ing donya. Nalika jumangkah ing dening manungsa, pasukan venom menyang sikil. kasil (**Urip utawa pati**) asring gumantung ing pinten venom poisonous ngetik awak. Lokasi sing gawe lara, carane rauh wong nampa perawatan. Numbness utawa tingling bisa kanggo pirang-pirang minggu sawise gawe lara.



octopuses Blue-ringed sing dikenali minangka salah siji saka kéwan segara paling ula donya. venom nimbulaké paralysis awak abot lan asring total. Amarga saka paralysis sing ana, cokatane ora cara menehi tandha kanggo bantuan utawa cara samubarang nuduhake kahanan kang ora ngepenakke. Ora biru-ringed gurita antivenom cumawis. Tansah wong **AMBEGAN**.

Sea urchin ciloko kanggo jaringan saka eri iku bisa dadi abot. Swell, dadi abang, radhang lan bisa dadi arang banget nglarani. Padha sing rawan kanggo infèksi. Yen diijini nyebar ing getih liwat metu awak. Nggawe lara. infèksi **Uncontrolled** bisa matèni.



Cone snail bisa gawe lara liwat sarung tangan. Géografi conthong punika deadliest, karo luwih saka 100 racun-racun ing awak cilik. Ana anti-upas kanggo snails conthong. Symtoms alon kanggo nuduhake. Ngupaya saran medical.

stingrays duwe cetha, lalat nglarani ula kang padha Yahoo ing jantung intruders. Nalika Stung ing jantung mung langsung bantuan medical bakal nyimpen wong. Ora nglangi ndhuwur stingray a.



Nalika **Sea Kutu** bab, ing bab pisanan sampeyan sok dong mirsani nalika mlumpat ing samodra Iblis sing kabeh liwat kulit. Kanggo soko dadi cilik, wong mesthi bisa Paket doyo; iku meh cukup kanggo sijine sing mati arep ing banyu. Nalika getihen ngupaya maringi pitutur medical.





Hiu mbusak segara ing jalmo banget lara.
Nalika manungsa nyerbu Lautan. Ing Shark dadi pelindung
segara. Nalika iku serangan Hiu. Ing manungsa sing kriminal.

Aja matèni kandhang Hiu manungsa, MS R3 . Shun, Shame!

1 Allah digawe ing segara kanggo kewan segara lan pangan kanggo jalmo ing udhara lan ing tanah. Uga kanggo manungsa. Iya ora nggawe segara kanggo thrillseeking manungsa. **Swimming, selancar, banyu ski, prahu, njelajah, snorkeling** sing Lingkungan Vandalisme, iku ends.

ancaman paling kanggo manungsa-awak ' GM ' (Rumpun Modifikasi)

Modifikasi genetik (**GM**) iku anti- **1GOD** , ancaman kanggo manungsa, kabeh jalmo lan lingkungan. **GM-Potong** amarga saka efek flowon alters kabèh Food-chain. **Nggawe wujud kang nggawe alergi anyar, penyakit ora dingerteni, ngancam global-wewelak ing kabeh anggota saka Food-chain! Wong bakal dadi luwih lara, mati enom, bayi liyane lara, luwih miscarriages, wujud ...**

Tamba kanggo ancaman iki kanggo manungsa lan eco-System Nyegah lan perawatan. **mungkasi: GM-Research, GM wiji-Pabrik lan GM-Potong akeh. nuntut: GM-Scientist, Manufaktur eksekutif, petani crop-, direktur, nduweni kanggo " Angkatan marang manungsa lan marang Eco-sistem " . MS R7**

Government ngilangake ancaman dening scorching GM-Research lan fasilitas produksi wiji. **Crops GM sing diobong. Lumahan lemah padha GM-Crops padha thukul wis scorched 3 taun mlaku. Government sing ora ngleksanakake Nyegah lan perawatan, wis diganti.**

ZERO toleransi kanggo GM !!!

Cacat

Cacat wiyosan, Laka, penyakit, panganiaya. Cacat uga emosi (**Kuatir, depresi ..**) ,
mental (**Sayah, shizophrenia ..**)
fisik (**Amputation, wuta, budheg, dimensia, quadriplegia ..**)
seksual (**Homoseksual, cilik, transgenderism**) . Cacat masalah masyarakat. **Iku overrides kulawarga utawa kepingin individu. sembarang**

cacat sing interferes karo kualitas moral gesang kulawarga, sedulur, masyarakat. Urusan karo dening layanan masyarakat.

Kenging punapa tiyang duwe cacat. Iku ora merga 1 **PENGERAN**.

Iku sawijining tantangan kanggo awak kanggo nangani. A urip-pengalaman bagean misi Soul kang (Ndeleng gulung 1, dhisik) .

Ancaman paling individu iku ' panganiaya '

Panganiaya wiwit karo bayi. sakcedhake kasar mêtù ing propensity kanggo panganiaya kanggo ngaso ing gesang ing. Propensity kanggo panganiaya perlu pemicu kanggo mbantah. micu: Alkohol, nesu, kontak-olahraga, wedi, perang-olahraga, nggatekke, ngeyek, lack of empathy, atine ngganti inti, peer-meksa, provokasi, video kasar, video-game kasar ..

Lan kapapar bayi kanggo mbok lan bapak sacara lisan Abusing saben liyane.

Sinau sing iku oke kanggo sacara lisan planggaran lan bakal nglakoni mengko ing gesang. Lan bayi kapapar mbok kang secara fisik babras dening bapak. SHE anyar-wong bakal mengko ing gesang keno fisik penyalahgunaan dening HE. HE anyar-wong bakal mikir iku sehat-sehat kanggo babras SHE.

Panganiaya bisa teka saka individu liya (S) .

Iku bisa uga teka saka satwa. Iku bisa teka saka Pets.

Iku bisa uga teka amarga saka tumindak Government utawa inaction. Nerangake karo mlebu manca.



A masyarakat urip lan ora nyekeli tanggung 'panganiaya'. bakal

'Kill!' (Aborsi, Assassination, paukuman pati, Baba, Massacre)

Killing wong ancaman kanggo kabeh manungsa lan ngenyek kanggo 1 Allah!

Ora ana wong, Organisasi, Government nduweni hak kanggo matèni !!

Killing IS NATE A SOLUSI !!!

Stop, 'Panganiaya', miwiti ing ngarep!



Saben anggota community wis manungsa sur- vival tugas kanggo

ngemot panganiaya. Gabung (Miwiti)

Neighborhood Watch (Ndeleng Shire Sentinel) .

Mirsani, laporan, nyekel (Sipil) ..

Priksa masyarakat zona free angkara! Gunakake 'Ora panganiaya konsep' minangka panuntun (Ndeleng 7 Suku) .

Panganiaya ora jawaban. Iku ora solusi!

Tansah 3:

Urip-dawa, ngupaya, gain lan aplikasi kawruh.

otak perlu olahraga kanggo njaga fungsi. Ing pakaryan paling seeking, entuk, aplikasi kawruh lan iku lampahing.

Seeking kawruh wiwit karo pendidikan free (**Sinau & Teach**) .

Banjur training magang. Minangka dibutuhake ngiring dening pendidikan luwih. Kabeh pendidikan umum. pendhidhikan pribadhi ends!

Seeking kawruh tegese takon pitakonan. Entuk kawruh tegese njupuk Jawaban. Nglamar kawruh tegese nggunakake jawaban duwe gagasan lan banjur njupuk tindakan. Lampahing tegese maringaken ing kabeh nambah kawruh kanggo generasi sabanjuré.

Carane pitakonan?

1st pitakonan wis ngrumusaken (**Penting supaya minangka kanggo nampa migunani**

jawaban)

2nd sing takon '**Karthik**' wong karo saringan tengen (**ana**

uga perlu kanggo takon luwih saka 1 wong)

3rd matur wong sing mangsuli (**Skill sosial apik**)

4th '**gain**' jawaban ditrima (**Kadhangkala ana ditrima**

jawaban)

5th Tulis utawa audio, rekaman jawaban visual (S)

6th '**aplikasi**' apa sing **sinau**' (jawaban)

7th Gunakake kawruh anyar kanggo '**mulang**' wong (**Knowledge-**

lampahing)

Apa kanggo pitakonan?

kabeh (Cerdas, seeking & entuk kawruh)

Nalika takon?

saiki (Cerdas, skill sosial apik)

Apa kanggo pitakonan?

A perlu (Penasaran, kudu ngerti, nggawe obrolan) mengkene takon pitakonan.



Ideas sing awal mangsa.

Ideas wis bisa kanggo supaya munggah nganggo owah-owahan evolusi.

Gagasan sing paling kreatif, produktif kabeh kegiatan intelektual. Gagasan sing bakal wadi liwat Knowledge-Kakontinuan.



Aja Ideas bakal lali utawa ilang. Nulis mau mudhun. Store, urutan, file lan revisit wong!

Saben dina persil saka gagasan sing panginten mati lan cepet lali utawa ilang. Alasan kang padha ora wadi, direkam utawa ditulis. Paling sing ilang!

Memori ora nalika nerangake dijogo lan Nggawe jalur kekancan gagasan anyar. Nindakake notebook (Planner) utawa recorder karo sampeyan. Nalika idea developes, ngreksa iku. file Weekly gagasan!

Maneh gagasan. Sing maneh gagasan (Saben 4 minggu) . Sawetara bakal ora duwe rega. Padha ora worth hanging on kanggo. Discard wong.

Sawetara gagasan katon migunani saiki utawa ing sawetara tanggal mengko. Tansah iki, ngajukake wong: 'Aktif', utawa 'Mengko'. Sawise Reviewing, key, njupuk 'Aktif' file.

Pick idea! Saiki nggawe idea iki tuwuh. Mikir bab iku. Dasi idea kanggo gagasan related. Research, nyoba kanggo nemu apa-apa akin utawa kompatibel karo idea iki. Neliti kabeh ngarepke lan kemungkinan.

Dhukungan Ideas karo Research. Research Internet, Archives, perpustakaan ... Ing sawetara kasus nggunakake questionnaires '.

Nalika sampeyan idea siap kanggo Applied. Nglakoni. Coba njaluk saran supaya idea bisa apik-Frekuensi.

bukti gagasan Future liwat Knowledge-Kakontinuan.
Mesthekake Knowledge-Kakontinuan dening tetep file gagasan
dianyari. Salajengipun ing 'Bakal' nyebutke ing ngendi padha
bisa ketemu.



Kawruh-Kakontinuan

Kawruh-Kakontinuan ndadekake kawruh individu kang (Intelektual) langgeng. Saben individu saka umur 14 tansah rekaman kauripan-pengalaman sing (Loro positif lan unsettling) . Family kang kudu dijupuk, ngreksa lan nurture sing intelektual-property.

Organizations kudu dijupuk, ngreksa lan nganggo maneh karyawan, 'I.P'.
Komunitas kang kudu nggunakke warga sing intelektual-property for apik kabeh. Provinsi-Government tetep Archives.

Style kanggo mbangun lan advance gagasan anyar. Apa mbaleni nulis soko sing wis ditulis uga. Luwih nggunakake! Expand ing. ses évolusi progres- dening bangunan ing ana lan banjur nggawe anyar. Education apa padha. Idea tekan pungkasan. Nyelametake apa sing bisa ulang kanggo advance gagasan anyar!

Nulis ndadekake kita tata krama iku mbantu kita kanggo komunikasi karo wong. Nulis ngidini kanggo komentar, fantasize lan laporan.
Nulis bagéan saka Knowledge- C ontinuity.



Wigati! Ngakoni cipta iku nyolong saka masyarakat angkara!

Kawruh-Kakontinuan bagean Immortality kita

Tansah 4:

Mate Multiply lan miwiti kulawarga dhewe.

Kanggo spesies manungsa kaslametané sing mate lan Multiply. CG yakin sing kawin lan nikelaken bagéan saka hubungan anteng saka HE lan SHE (Suci-Matrimony Contract) . Kawin, nikelaken njaba Matrimony Suci iku, 'trashy', denegrating laku jina, HE lan SHE. Iku conto ala kanggo anak. Iku ndadekake Community katon laku jina, ala. Kang ends 'trashy'. wong trashy sing shunned lan shamed!

Anak-Molester (Cilik) , Padha-Jenis Kelamin (Homoseksual) lan bingung-gender (Trans-gender) sing ora kanggo ngetik ' Suci-Matrimony

Contract '. Amarga saka cacat seksual lan kawin wajar sing. kawin Oral (**Depravity homoseksual**) . kawin silit (**Rape homoseksual!**) . Iki unnaturals seksual (**cacat**) sing quarantined kanggo nglindhungi sangsara lan anak. A normal HE aran nesu, kudanen lan kadhangkala panganiaya menyang iki unnaturals cacat seksual. Anak-Molester, padha-gender lan anak jawab gender confused- sing anak-molesting, angkara: **MS R7**

Sembarang HE kepingin Oral-mate karo SHE punika pervert njijiki reged. SHE dumps HE. A nikah SHE nemu divorce. Dipeksa Oral-kawin iku **Rape**, angkara: **MS R4** . Dipeksa Bawok-kawin iku **Rape**, angkara: **MS R5** . Sembarang HE kepingin Anal-mate karo SHE punika ing disgust- reged torturer. Nyiksa angkara: **MS R6** . A nikah SHE nemu divorce datory man-.

Nemokake mate. pagans (**Christianity ..**) katon kanggo katresnan. Mate kanggo hawa nepsu kang trashy. Akeh tau golek mate Multiply karo. mate kapitalis kang dadi trashy lan sok-sok kanggo nambah kasugihan lan pengaruhe. Akeh budaya tuwane panentu. Non iki ing kapentingan paling apik saka masyarakat.

Custodian-wali duwe Provinsi-Government arep sak ' **CE** ' (**Emergency Community layanan**) sing lumebu ' **Suci-Matrimony** 'Contract (**H-MC**) . Saben 17 taun SHE lan saben 18 taun HE rawuh, CE. Sak CE everyone wis kabiji carane padha bisa dadi paling migunani kanggo Suku. Kawin, nikelaken iku paling apik nalika HE, SHE enom.

Sak CE saben enom SHE lan HE sing mandhiri (**Emosional, mental, fisik**) ing kemampuan kanggo mate. 'CE' nemtokaken ing variabel tartamtu 'sing cocok kanggo ngetik' Suci-Matrimony 'Contract.
kemungkinan: Emosional, mental, fisik Pas; Provinsi-bhinéka; Rasis-integritas.



Tujuan utama kanggo urip (**Spesies kaslametané**) punika mate, Multiply lan miwiti kulawarga. Netepi nglakoni urip urip gagal. Ora biso ditompo kanggo 1 **PENGERAN** lan kanggo masyarakat.
kaslametané spesies, miwiti kulawarga sing HE lan SHE kudu.

SHE lan HE sing fisik Tukang Multiply dadi 'Foster- tuwane'. Padha ngetik 'Suci-Matrimony' Contract. 'CE' Penyetor 'Anak.

kulawargané wali Custodian mundhakaken anak karo bantuan masyarakat. Ibu 'CG' nekani 'SmeC (Shire Complex pendidikan medical)'. SHE nekani 'SmeC' 6 dina minggu nganti anak godhong enom 'SmeC' (Ndeleng Shire) .



Celebrate
2. 1. 7 .
mundhut B om dina
C. G. Ka le nd er



Tansah 5:

Mulia, ngormati tuwane lan kaki-nini.

support wali Custodian Teknologi bab dening anggota kulawarga. Yayasan urip ing harmoni. Ngajènana bapa, ibu lan kaki-nini urip lan akhirat.

Tuwane sing diajeni kanggo ngandhut, dipakani, sandhangan, nyediakake: pendidikan, papan perlindungan aman (Ngarep) , Ngrawat sing maha lingkungan. Kaki-nini sing diajeni kanggo nyediakake adat, warisan, kawruh-lampahing lan tradhisi. Ngajènana tuwane, tuwane grand- ing urip lan akhirat ..

Mulia wis diparingi! Bab punika ing donya

Para sing nindakake tugas sing care kanggo anak-anake. Entuk bab anak lan bab masyarakat. Anak sing katon sawise tuwane senior sing. Entuk ing bab tuwane lan masyarakat

. Parents lan putu care sing, ngormati tuwane grand lan nresep lampahing kawruh ... binerkahan dening 1 **PENGERAN!**

A masyarakat wis pangerten prilaku ngetokake antarane tuwane lan turunane. Para netes kanggo standar masyarakat (Lgm) . Anak katon sawise tuwane senior sing.

Wigati! Apa tuwane, kaki-nini developpe perlu kanggo bantuan profesional. masyarakat njupuk liwat karo input saka kulawarga.

'Tugas saka care' tuwane

Para manggon dening 1 Allah kang desain. HE Rama, Provider, Protector.

SHE punika ibu, carer, mitulungi. Iki uga standar Community.

Para nyedhiyani, gizi, sandhangan, papan perlindungan lan ngarep harmonious maha. Para melu karo masyarakat kesehatan free lan pendidikan free. Para mulang anak sing kanggo ngormati Kaki-nini sing.

show Respect

Anak marang wong tuwa, kaki-nini, guru, medico lan polisi.
Juniors kanggo Seniors. **Everyone Kapilih wong.**

mbatalake Respect

Honor ora bisa mundur. Bab bisa. **Wong ditampilake bab males karo disrespect bab ngeculke.**

ngrameke tema Fun-Day (CG Tanggalan)

5_3_7 ibu dina Anak ngormati ibune sing.

10_1_7 bapa dina Anak ngormati bapakné.

7_1_7 kaki-nini dina anak lan

Putu ngormati Kaki-nini.



**Mulia, Respect, madegé: Family, Harmony,
Komunitas, Langkawi.**

Tansah 6:

Njaga Environment lan kabeh lifeforms sawijining.

Saben Guardian Custodian kang tansah nduweni kanggo njaga Fashion environ- lan kabeh lifeforms sawijining. Tlatah iki minangka bagéan saka manungsa kang Destiny. **Kang Custodian saka Universe fisik lan 1 Allah kang gaweyan kono.**

Produk saka konsep iku dadi sehat, aman, non-Heh biodegradable lan utawa digunakake recyclable. Kabèh diprodhuksi iku biodegradable lan utawa digunakake recyclable. **Prodhuksi, ring Manufactu- nglarakake, aman, barang Heh angkara, MS R7**

MONSTERSEEDS

Rumpun dipunéwahi (**Dirancang**) Crops adhedhasar wiji ngrubah dening manungsa saka **1 Allah kang** desain asli, kanggo tujuan profiteering, kien lan ngina **1 Allah . 1 Allah** ora pengin ring reengineer- genetik. **Manungsa sing nyalin Evolution (Nyoba, kesalahan) sing kanggo ngowahi lan mutasi.**

Panganan jalmo mangan pengaruh pencernaan sing. Digest tetanduran dipunéwahi a jalmo pencernaan modifies sistem (**Reengineer genetik**) dhewe liwat dosané. **iki wajar (Anti-1GOD) ngetik Evolution nggawe jinis anyar wajar Mutasi (Freaks, monster) .**



Modifikasi genetik (**GM**) iku anti- **1GOD** , ancaman kanggo manungsa, kabeh jalmo lan lingkungan. **GM-Potong** amarga saka flow- ing efek alters kabèh Food-chain. **Nggawe wujud sing nggawe penyakit anyar lan ngancam Global-Bebendu ing kabeh anggota saka Food-chain! Wong bakal dadi luwih lara, mati enom, bayi liyane lara, luwih miscarriages, liyane kewan, serangan pet ...**

GM-Food (Nglarakake Food) : Alfalfa, Baby-pangan, Daging babi, Breakfast- Sereal, Roti, canola, Chicory, Jagung, lenga Cotton-wiji, Endhog, Ham, margarine, daging, Papaya, Kacang polong, Kentang, Unggas, Sausages, Kedelai, Gula-beet, Tebu , Manis-Mrico, Tomat, Gandum, Zucchini, ...



MUSTDO !!!

Government ngilangake Ancaman dening scorching GM-riset lan manufaktur wiji fasilitas. **Crops GM sing diobong. Lumahan lemah padha GM-Crops padha thukul wis scorched 3 taun mlaku.**

Government sing ora ngleksanakake iki 'perawatan' diganti lan dicekel tanggung jawab.

Government prosecutes: **GM-Scientist, Executives, nduweni Manufaktur Direksi, & Petani-Potong kanggo: " angkara marang**

Manungsa lan marang Eco-sistem ". **MS R7**

ZERO toleransi kanggo GM !!!

Polusi Energy (Climate Change)

Kakehan luang-wektu, omah-omahé kegedhen, asil kegedhen, banget akeh Gadgets unneeded, digawe spike ing tau nambah kabutuhan energi.

Saiki Energi Heh, wis biaya kabentuké dhuwur, run- dhuwur ning lan biaya pangopènan. Heh Energy gumantung ing kobong, Coal, Gas, Oil lan Uranium. **Kabeh kobong iki Ends !!!**



Bahan bakar fosil **coal** mrodhuksi

Energy reged



Burning coal mrodhuksi jumlah gedhe saka udhara Heh Carbon dioxide lan kumelun. Karbon dioksida drifts munggah. 50% wis sakabeheng mudhun dening udan liyane accumulates ing atmosfer. The Carbon dioxide ngijini liwat suryo srengenge panas bumi, nanging ngalangi sawetara panas saka kang radiated bali menyang papan. Result: anget online, lemah lan banyu. pemanasan global.

Asil iku lumahing bumi wis alon panas nganti. panas iki munggah saka suhu lumahing wis tambah dramatically wiwit taun 'O' *

(2004) . anget iki wis mudun ukuran gletser lan kutub es kapital (Ndeleng gulung 6 nabi) . Asil ing anget lan mundhaké lumahing banyu segara, owah-owahan iklim. Climate Change: maneh harian drier, kilat luwih abot, udan abot, angin cepet kuwat, ranyono cepet ganti weather.

* CG New-Age wektu-Manajemen

A abang ing batu bara-kobong kanggo 'O' (No!) perlu saiki. Nanging wong tanggung jawab kanggo kobong coal sing ngrusak, jujur, egois lan ora bisa migunaaké kanggo mungkasi kobong coal. Mulane sumber (Coal) kanggo kobong kudu rek polluters.

Coalmines sing mati. peralatan Coal-kobong wis dismantled. Coalminers, transporters coal, coalburners tanggung, **MS R7**

STOP ing lorries, nutup Mines:
Urip !!!



Coal minangka panyedhiya energi ora mung diganti dening panyedhiya energi liyane. Nanging Panggunan energi saben wong iku bakal suda dening tindakaken Night- curfew. Night-curfew nyuda panggunaan energi, dalan-matèni, angkara ...
Mundhak kawin.

kobong domestik lan non-domestik saka dung, kayu, batu bara, gas, lenga kanggo masak, dadi panas lan daya, ends! Power-Stations sing diobong (Coal, gas, lenga, uranium, ..) kanggo nggawe energi sing mati-Down, dismantled.

Heh nduweni lan operator sing kadakwa, **MS R7** . Coal lan Uranium mining sing ditutup lan ngetokake kuwasane nggawe. Pamilik Mining lan operator sing kadakwa, **MS R7**

Non-breathable Air. Sampeyan kudu 4 menit kanggo manggon!

Energy diprodhuksi dening non-kobong.

Energy diprodhuksi dening non-kobong. Burning kanggo mindhah Ends transportasi domestik lan non-domestik! Gas lan Minyak duwe nggunakake non-kobong.

transportasi domestik lan nondomestic ing Freeways diganti karo 'tol-trem' (Ndeleng Shire planning) ! Long-distance Overland port trans- dening Rail mung. Individu transportasi Heh wis wiwit ilang.

Batal tol anyar. Sprawling pinggiran sing diganti karo omah cluster.

fracking

Fracking ancaman gedhe kanggo lingkungan, masyarakat, manungsa, ...

Fracking proses ngebur lan adi nyuntikaké ing tekanan dhuwur menyang krikel rock fracturing iku ngeculake gas. dhuwur meksa micu Lindhu. Yen mengkono bebarengan faultlines bisa pemicu amba 1

Saben proses perlu yuta liter banyu. The Water wis kimia beracun lan wedhi ditambahaké. Sajrone proses gas metana lan kimia beracun ngregedi toko banyu soko njero lemah. Ngombé banyu iki wis resul- ted ing kasus karusakan neurologikal, sensori lan ambegan. Loro kanggo manungsa lan kéwan. Vegetasi uga kanti awon kena pengaruh. Pantès kanggo dipangan dening manungsa utawa kéwan.



Adi sampah kiwa ing puddles lemah ndhuwur kanggo nguapaké. Releas- ing senyawa organik molah malih menyang atmosfer, contaminating online, nggawe ozon tingkat lemah lan udan asam. Result punika ternak nglarakake lan shriveling panganan inedible, crops, woh ... Warga sambat kesel, mual, ngelu lan Samsaya Awon. Gas uga kasil 'Galaxy kang.

Panggunaan bledosan micu Earthquake. Panggunaan near faultlines bisa pemicu Earthquake utama anywere bebarengan faultline ing (Kaping some- adoh) . jeblugan iki uga ngrusak wadhuk banyu lemah. Padha uga nerbitaké gas sing nggawe manungsa, kéwan lan vegetasi lara. gas iki bisa dadi sabab saka Galaxy (S) !

Fracking Ends! Nduweni, operator sing kadakwa, **MS R7** .

Government sing ngidini Fracking diganti lan sawijining anggota dicekel tanggung jawab, **MS R7** .

rauh dikarepake kanggo seger-banyu bakal ngluwihi kasedhyan banyu fresh-. waterway reget kang (Creek, stream, kali, blumbang, lake ...) nggawe butuh seger-banyu. Storm-banyu kapenuhan racun, poisons, Pharmaceuticals, .. Illegal mbuwang sampah industri, racun, poisons, ... Heh saka saluran air ends, polluters sing kadakwa, individu **MS R3 kabeh wong, MS R7** .

Heh Hiburan Ends. Ing Air: Air-Nuduhake, private- diduweni: bidang, jet, helikopter, mbengung, papan-anter jemput ...



Ing, ing banyu: motorized racing boat, liyane: kabin-cruiser, layaran-kapal, jet ski, kacepetan-prau, yacht, hovercraft ...

On tanah: kabeh 2,3 lan 4 wheel motorized, siklus, pit, buggies, SUV, olahraga-mobil, Limousines, racing Car-, mobil-stunts, mobil mewah. .



Ora-Cairan intake. Sampeyan kudu 4 days urip

Nyiptakake Garbage wis suda!

Nggawe produk nganggo * Ends! Dicithak Junk-mail * Ends! Nggawe ajur rasah (Koleksi, Gadgets, pindah designer-, ...) * Ends! packaging Biodegradable utawa miguhani digunakake.



*** panyedhiya sing kadakwa, MS R7**

omo



Insecticides njaba (Kimia) digunakake ing crops, orchards ... Crops, orchards lan pangan sing wis ono racune sing pantes kanggo manungsa utawa kewan consumption. Lagi diobong dening masyarakat (Shire) . Kobong kanggo alasan kesehatan mung alesan kanggo kobong

insecticides (Kimia) mresep jroning sistem banyu pungkasan munggah ing segara, Segara. Heh banyu soko njero lemah, lelethek wadhuk drinkwater. Heh Samudra Eco-sistem, lelethek laut. Produsen saka Insecticides (Kimia, poisonous, beracun) sing kadakwa, MS R7 .

Government sing ngidini polusi sing diganti, njaluk, MS R7.

Gunakake Insecticides alam.

Herbisida iku minangka mbebayani, lelethek lemah lan saluran air. Prodhusèn saka herbisida sing kadakwa, MS R7 . Government sing ngidini polusi sing diganti lan kadakwa, MS R7.

1 Allah wis nunggu kanggo krungu saka sampeyan!

defoliant Prayer

Wirang-dina 6.2.7.

Dear 1 Allah , Inkgang damel Universe paling ayu Panjenengan paling asor setya custodian-wali (1st jeneng)

Bakal nglindhungi tetanduran, lemah & banyu saka racun nyulayani & mungkasi perubahan genetik sembarang bab urip bakal mesthekake Shire scorches poisoned lemah bakal ngukum herbisida, GM-Crops polluters Kanggo Kamulyan saka 1 Allah lan Good manungsa



Pandongga digunakake ing defoliant Day!

yyyyyyyyyyyyyyyyyyyy yyyyyyyyyyyyyyyyyy

kekejeman Animal

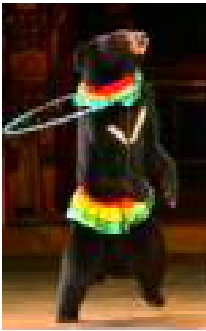
kekejeman Animal Ends. Guilty sing kadakwa, **MS R4** .

omah baterei wis kabongkar lan diganti karo 'Free-macem'.

operator omah baterei sing kadakwa, **MS R4** kanggo saben kewan.



transportasi urip Animal luwih saka 30 km ends. Nerbitake Agen produser utami, operator transportasi njaluk, **MS R4** kanggo saben kewan.



circus kewan undhang
pungkasane.

trainer Animal, operator

Circus njaluk, **MS R4** kanggo

saben tumindak.

Theme- park

hiburan kewan

Ends. trainer

Animal, operator

park, njaluk,

MS R4 kanggo

saben tumindak.



kebun binatang sing ditutup lan diganti dening Wildlife
sanctuaries kang house mung spesies lokal.

Zoo ilegal Ana, operator njaluk, **MS R4**

kanggo saben kewan.



ing **greyhound-** industri racing wis mengaruhi wedi lan pain ing
kéwan kanthi nggunakake minangka umpan urip. Terwelu,
piglets, possums, kucing utawa pitik sing mauled, nyuwek loro,
flung watara lan nyeret. Live umpan iku wedi, ing sangsara. Iku
ends! Kanggo saben urip umpan: **MS R4**

greyhounds sing losers sing clubbed, poisoned
utawa dijupuk mati lan mbuwang. The butchers
industri greyhound-racing Australia 17000+
Greyhounds taun. Iku ora dikenal carane akeh livebait
tortured, matèni? Wong-wong ing industri racing
greyhound. Wong totoan, nonton sing



guilty dening asosiasi. A cacad kanggo masyarakat sembarang, Shun wong! Promoter, nduweni, Bookies: **MS R4** kanggo saben kewan.

Sensai-nyababaken (namung mbebedag: Safari, Royal, liyane ..) saka mals Ani- Ends. Mung Rangers bisa cull kéwan. Promoter lan Pemburu njaluk, **MS R4** kanggo saben kewan.

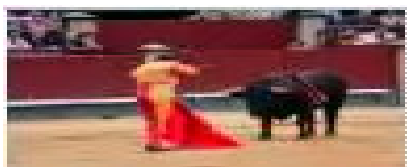


Racing kéwan ends . Racing jaran, (Steeple, hurdle, salib-negara, warata ..) , Muter Polo, racing jip (Trotting, pacing ..) , gambar-jumping ends. Racing ajang sing kabongkar. Racing pemilik kewan, trainer lan operator ajang racing njaluk, **MS R4** .

Mulesing, nglarani saka kulit wool-prewangan ing buntut, wilayah sungsang saka wedhus. Results ing akèh pain kanggo animal.and tortured uga nginfèksi iku. Mulesing, Ends. Punika kadakwa, **MS R4** kanggo saben kewan.



gelut Animal Akhir. Promoter, pemilik kewan, trainer, bookie: **MS R4** kanggo saben kewan.



Bull-perang kang mungkasi! Adu bantheng Arena sing kabongkar. Promoter, Matador lan gang kang njaluk, **MS R4** . kawirangan penonton ing wong. Shun, Shame wong!

Ing panangkaran asu nglarakake kanggo fades fashion iku kejem. Anakan chycephalic bra- (Pugs, Inggris, Bulldogs French ..) sing dikembangke karo salawase pasuryan warata. Iki wis efek samping, AMBEGAN masalah gadhah asu collapsing sak cuaca panas lan penyakit jantung amarga AMBEGAN miskin, sing ndadekake asu nandhang sangsara sing kabèh urip. Jinis ding bree- ends! Peternak, nduweni, njaluk **MS R4** kanggo saben kewan.



anakan Brachyce-phalic: American Staffordshire tiyang ingkang remen, Affenpin-cher, Arizona Frize, Boston tiyang ingkang remen, Boxer, Brussels Griffon, gulat, Bullmastif, Cane Corso, Cavalier King Charles Spaniel, Chihuahua, Chow Chow, Dogo Argentino, Dogue de Bordeaux, Inggris Mastiff, gulat Perancis, Jepang Chin, King Charles Spaniel, Lhasa Apso, Maltese, Neapolitan Mastiff, Newfoundland, Pekingese, Pug, Presa-Canario, Shar-Pei, Shih Tzu, Silky Boaz, Tibetan Spaniel, Yorkshire tiyang ingkang remen.

Military

ngregedi Military karo transportasi lan bledosan, A / N (**Atom / nuklir**) B (**Biologi**) C (**Kimia**)

senjata. Padha ancaman kanggo manungsa, kewan lan plantlife. fasilitas produksi, stockpiles senjata iki kabongkar, daur ulang dening Shire ing. Ilmuwan sing nggawe senjata iki njaluk

MS R7 . Government sing ngidini produksi lan utawa panyimpenan senjata iki diganti lan njaluk , **MS R7** .



Njaga lingkungan! A tansah moral lan Civic tugas!

1 Allah wis nunggu kanggo krungu saka sampeyan!

habitat Prayer

Pahargyan Habitat-dina 9.1.7.

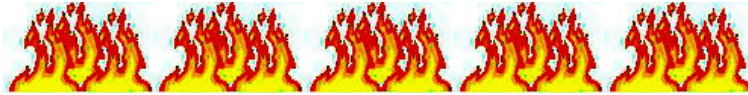
Dear **1 Allah** , Inkang damel Universe paling ayu Panjenengan paling asor setya custodian-wali (**1st jeneng**)

Nyuwun bantuan ing nglindhungi Habitat

lenga ..) kanggo cook (BBQ, ngarep, komersial) . Mbakar (Coal, gas, lenga, uranium) kanggo gawé 'Dirty Energy'. Mbakar (Lenga, gas, batubara, uranium) kanggo transportasi barang lan wong (Induvidual, massa) . Supaya kobong! close (Kobong fasilitas lan tambang)

kabeh sumber material kobong. Numpes Simpenan kasedhiya lingkungan loropaken. Nerbitake dening individu, **MS R3** .

Nerbitake dening èntitas, **MS R7** .



ndeleng Green
Concept!

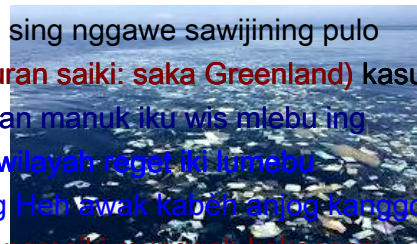
PÈNGET !!! kulawargané wali Custodian ora manggon cedhak saka 70km kanggo coal, gas, lenga, uranium kobong ies fasilitas-. Supaya minangka supaya resiko luwih saka kanker, gogrog, durung wayahe-tuwa, penyakit ambegan, stillbirth, ...

sabab utama saka polusi poisons lan racun-racun ngetik chain banyu (Blumbang, tllaga, lepen, kali, waduk lemah, banyu soko njero lemah, segara, segara) .

Agriculture (Fertilizers, herbisida, Obat omo ..) , Bangunan (Sampah racun mresep lemah ..) , Manufaktur (Sampah beracun ..) , Cleaning (Fosfat ..) , Cosmetics (Arsenik kadmium, Lead, Mercury ..) , Mining (Sianida, sodium hidroksida, fracking, asam sulfat) , Pharmaceuticals (Kewan, obatan manungsa, sampah) . Supaya nggunakake poisons lan racun-racun. Nutup kabeh sumber saka poisons lan racun-racun. Numpes Simpenan kasedhiya lingkungan loropaken. Nerbitake dening individu, **MS R3** .

Nerbitake dening èntitas, **MS R7** .

Ing sisih lor Pacific AS lan ing operasi co- karo Jepang sing nggawe sawijining pulo Ponggawa 'Plastic Polusi 1'. Pulo ngembangaken (Ukuran saiki: saka Greenland) kasusun utamané saka plastik. Kang digunakke dening sealife lan manuk iku wis mlebu ing pangan-chain (Segara) . Mangan panganan laut saka wilayah-reger iki lumebu pencernaan manungsa banjur lumebu getih awak kang Heh awak kabèh angsa kanggo kasangsaran lan kasangsaran. AS lan Jepang kanggo ngresiki munggan kekacoan, SAIKI !!! wali Custodian ora mangan panganan laut (Salmon, Sushi ..) saka lor Pacific.





Supaya prodhuksi packaging degradable non lan produk. Pangan lan ngombe ing kontaner plastik ends. Footwear plastik plastik

(Wong digawe serat) sandhangan apik kanggo kulit. Mungkasi produksi produk plastik lan serat.

Bad News! Plastik saiki umum ing getih manungsa! Bakal plastik ateges agonizing lara alon ..

Bisnis (**Parasitic, predatory**) weruh kesempatan saka njupuk kauntungan saka wong, profiteering. Profiteers wanted liyane leisuretime iya ion un-. aktivitas Leisuretime nimbulaké akèh uwuh, polusi, ciloko, risiko kesehatan, mbebayani spesies liyane. Paling aktivitas leisuretime sing vandalisme lingkungan. aktivitas leisuretime guna sing diganti karo lilo tanpo pekso ing aktivitas masyarakat bermanfaat furthering hu- nasibe mankind!

Travel, Tourism wis dikembangaké dadi menace a. kapal mbongkar turis sing grombolan kaya serangga (**Coro**) liwat bandar lan habitat lokal. Padha ganggu gaya lokal, drive munggah biaya urip kanggo warga. Nggawe gunung sampah. Iki hiburan saka meneng uga mati Ends! Iki uga ditrapake kanggo online, pelatih, tourism alur.



hiburan akeh ends!



hiburan akeh nggawe akèh, 'Sampah!' PBB kang mlaku metu saka wilayah TPA. Akhir gunung kang, 'GARBAGE!



hiburan akeh perlu panggonan! Dewan sijine wilayah gedhe aside lan njaluk menyang panggonan ageng bangunan utang dhuwur. biaya ageng nglumpukake kanggo operasi lan ngramut. Ing acara sing ora digunakake 90% saka wektu. acara ora luwih anyar! Ana sing kabongkar!



hiburan akeh perlu investasi ageng ing umum, transportasi domestik lan parking! Ora acara, biaya fasilitas sing mudhun. Ngilangake dalan lan parking 'Lam'!



hiburan akeh ndadekke hiburan global:
Olimpiade (Para, panas, mangsa) , Tours World (Bands, ...) , Bal-balan (Worldcup) , Gran Prix, F1 (Motor, mobil motor) .



hiburan akeh nggawe amba akeh. A akeh amba molah malih, gelut asring break metu, hysteria bisa, stampede ... A akeh amba ancaman kanggo awake dhewe lan community ing. amba akeh sing magnet kanggo kabeh jinis addicts lan supplier sing. amba akeh perlu akèh



keamanan larang. hiburan akeh Big ends!

STOP Heh Punish POLLUTERS

Urip !!!

Tansah 9:

Jaga kéwan saka kekejeman lan punah!

1 Allah nger seneng lan kéwan bab. Bab kanggo kéwan kudu ditampilake. Kanggo bungah padha nggawa menyang gesang kita minangka pet utawa ing alam bébas. Minangka kanca karya (Guide asu, Pack kewan, wedhus asu ...) . Minangka Supplier saka selimut, sandhangan, Footwear, lantai panutup ... minangka panyedhiya saka gizi (Ngombe, pangan) .



1 Allah wis nunggu kanggo krungu saka sampeyan!

animal Prayer

Dear 1 Allah , In kang damel Universe paling ayu Panjenengan paling asor setya custodian-wali (1st jeneng)

Thanks sampeyan kanggo berkah saka kéwan

Sing menehi kita kesenangan, memitran lan rezeki! Aku bakal ngormati wong lan nglindhungi saka kekejeman Aku bakal ngukum saben tiyang ing kang kejem kanggo kéwan Kanggo Kamulyan saka 1 Allah lan Good manungsa



Pandongga digunakake nalika needed!

yyyyyyyyyyyyyyyyyyyyyy yyyyyyyyyyyyyyyyyyy

1 Allah ngarepake manungsa dadi custodian Of kabeh kewan. diwenehi akal unggul manungsa kang (Thank You 1 **PENGERAN**) kanggo kéwan sing dadi custodian saka donya kewan. kekejeman kanggo Animals iku angkara sing kadakwa! Saben wektu spesies dadi manungsa punah wis gagal.

Kekejeman kanggo kéwan iku ngina 1 Allah angkara supaya kadakwa.

omah baterei, watak cerobo, Safari-mburu, racing kéwan, pementasan gelut kewan, Testing produk, cara ing kéwan, nyiksa ...

Sembarang wong, klub utawa organisasi sing sponsor utawa gampang kekejeman kanggo kéwan (Bull-perang Arena, Circus, Greyhound-Racing Oval, Race- trek, mesthi Steeple-mburu, trotting-trek, Zoo ...) sing kadakwa **MS**

R4 kanggo saben kewan lan ditutup mudhun. Sanctuary sing didhukung!

gelut Animal (Bear, Bull, Jago, Dog, ...) Akhir. pemilik Animal, trainer lan promosi sing caged, **MS R4** . Lokasi sing kabongkar .

omah baterei wis kabongkar. Diganti karo 'Free-macem'.

Circus hiburan kewan Ends. Kéwan sing diganti karo manungsa.

transportasi urip Animal luwih saka 30 km ends. abattoir Portable digunakake.

Racing kéwan Ends. Racing ajang sing ditutup, kabongkar. Racing pemilik kewan, trainer, racing ajang operator njaluk, **MS R4** .

Angling ngawasi dening pemerintah supaya liwat fishing. watesan ukuran aplikasi kanggo spesies tartamtu. Fish ngisor ukuran tartamtu sing, dirilis (Hukum) .

Jupuk lan transportasi iwak umpan bisa nyebar organisme bakal ngrusak antarane ekosistem, mbebayani mau. Obahé iwak saka siji lokasi liyane bisa nimbulaké introduksi saka asing iwak kanggo ekosistem. Priksa Peraturan lokal.



Nggunakake umpan urip kejem. Aja nindakaken!



petani murko, ranchers Overstock tanah. Result overgrazing. Result desertification (Ala cuaca kecepatan iku munggah) . Result kekejaman kanggo livestock. Ends! petani murko, ranchers ngeculke tanah sing tanpa ganti rugi. Lagi kadakwa, MS R4 kanggo saben kewan .

Akhir kekejaman kanggo kabeh 1 tumitah Allah kang.

Tansah 10:

Ngadeg munggah kanggo unfairly nyerang, disadvantaged, banget lan mlarat!

Individu lan komunitas duwe kewajiban moral, tugas sipil kanggo ngadeg munggah kanggo unfairly nyerang, disadvantaged, banget lan mlarat.

morally kuwat (HE, SHE) duwe kewajiban kanggo ngewangi emosi, mental lan fisik disadvantaged. Custodian Guardian nuduhake Kepemimpinan kuwat. Komunitas sing gagal kanggo manggon nganti Kewajiban moral lan pakaryan sipil. Ora pantes kanggo urip!

Adil serangan kang uga asil: kumingsun, cidra, elitism, kien, butarepan, ora nggatekke, ketidakadilan, misunderstanding, peer-meksa, perjury, mbales, bangga, sosial-status, kasugihan-apartheid, ... Iki ora nimbali kanggo unfairness. **Unfairness wis rectified. Iniator (S) saka unfairness punika (Sing) jawatan tanggung (Rugi, papan pemulihan) .**

Wong disadvantaged amarga saka sing sikap, prilaku, katon, gullibility, status sosial, ... kang individu lan masyarakat duwe tugas kanggo unfortunates iki. Iki ora ateges tangan-rusak. **nanging mbenerake**
-ing kahanan sing sabab lan efek saka dadi lan tetep disadvantaged. Ing disadvantaged duwe poto-kapentingan kanggo ngatasi kahanan sing.

Sing kuwat sing tantangan gedhe kang gampang diduga lan lali. Sing kuwat uga katon Bagong. Frustra- ting kanggo. **Aja kurang padha perlu bantuan.**



1 Allah wis nunggu kanggo krungu saka sampeyan!

Saben Prayer

Dear 1 Allah , Ingkang Universe paling ayu Bantuan kula dadi resik, welasan lan asor Ngunakake **7 Scrolls** minangka panuntun:



Aku bakal nglindhungi gaweyan lan Punish ala.

Ngadeg munggah kanggo unfairly nyerang, disadvantaged, banget lan mlarat Feed ing luwe, papan perlindungan sing ora duwe omah lan comfort lara martakaké:

1 Allah, 1 PITADOS, 1 Church, Universe biyung Custodian Matur nuwun kanggo dina iki

paling asor setya custodian-wali (1st jeneng)
Kanggo Kamulyan saka 1 Allah lan Good manungsa

Pandongga digunakake saben dinten, utawa klompok ing sembarang-panggonan sing disenengi, madhep ing mata sun rising ditutup. Maos ing Gathering.

yyyyyyyyyyyyyyyyyyyy yyyyyyyyyyyyyyyyyy

Sing liyane ngrusak, laku jina, egois masyarakat dadi. Sing liyane mlarat masyarakat iki wis. Padha mlarat amarga masyarakat kasugihan ora dienggo bareng padha. **Kanggo ngatasi iki, kabeh peserta saka**



ing 'Chain saka ala' sing dicekel tanggung jawab, bondho-diudani, **MS R6** .

Kang sugih sugih punika Shame angkara **MS R6** .

1 Allah mboten: kumingsun, ing-kaadilan, pomp, sugih, muspra, panganiaya, sampah, kasugihan, iki ora kanggo Langit.



1 Allah ora bisa bribed utawa tuku !!!

Tansah 11:

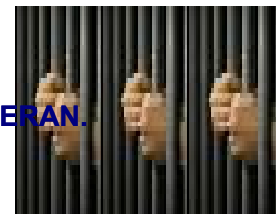
Feed luwe, homeles papan perlindungan lan comfort lara!

A masyarakat uga mati Daerah sing ora duwe omah (**Turu ing dumpsters sampah**) underfed (**Mangan uwuh**) berjuang (**Kétoké kesel, bullied lan stalked dening utang**) wong. Akeh wong menehi tanpa karubedan saka saben dina urip (**Eatab- le pangan, resik-banyu, sandhangan prayoga, nyaman-papan perlindungan**) . iki



wong mlarat manggon ing kasangsaran, sing asring ndadékaké kanggo sub-planggaran sikap (**Udud, alkohol, prostitusi lan bahan kimia pikiran-ngganti**) . Padha perlu bantuan, Yours masyarakat, ..

Iki komunitas egois urip 'Chain saka ala' lan netepi tugas sawijining decency manungsa. Apa iki masyarakat? Yèn mangkono iku tugas kanggo ngganti iku. Gagal nglakoni laku jina iku ala iku Anti-1 **PENGERAN**.



Ala wis bondho diudani, caged, **MS R6**



A Community sing ngidini Parents (**Bad, pantes**) ing 2 buidings crita, 2 proyek 2 mobil ngirim anak sekolah karo sarapan metu lan sandwiches. Komunitas sing ora pantes kanggo urip. Ora masyarakat duwe wong luwe, dadi isin lan Feed. **1 Allah** nonton!

Ora fasilitas Community Healthcare nguripake wong lara adoh amarga padha ora tutup kesehatan. everybody (**Ora rehabilitators**) wis **1 Allah** diwenehi hak Free kesehatan unconditional. Nolak kesehatan free angkara, **MS R6 + akreditasi profesional** ngeculke.

Shun lan kawirangan sembarang parasitic profiteering practioner medical.

Free Healthcare a 1 Allah Given tengen!

1 Allah wis nunggu kanggo krungu saka sampeyan!

Thank You Prayer

Dear 1 Allah , Ingkang Universe paling ayu Matur nuwun kanggo nyediakke karo ngombe Daily lan Living pangan dening pesen paling anyar

Aku mbudidaya dadi gizi pantes saben dina May aku bakal dipunapunten agonizing Ngelak & numbing Hunger loro paling asor wali custodian setya

Panjenengan (1st jeneng)

Kanggo Kamulyan saka 1 Allah lan Good manungsa



Watjanen dungo iki, sadurunge saben feed!



A Community sing wis omah-omahé emty. Apa ora duwe duwe omah. Wis omah-omahé P masyarakat lan ora duwe omah. Pindhah duwe omah menyang ngarep kosong. Akhir investasi Real-Estate. Mungkasi parasitic landlords profiteering predatory. Terus wong tanggung jawab, **MS R6**

A Custodian Guardian Shire ora duwe omah. Sembarang sing ora duwe omah iku trans-ferred menyang omah Shire Cluster. ing 'shire' langsung nempatno sing ora duwe omah ing **wmw X1** . layanan darurat Community provinsi

(CE) dikirim evaluator sing nemtokaken yen ora duwe omah bisa Integrasi menyang masyarakat. Sawetara ora duwe omah uga ora abble dadi terpadu. The Shire katon sawise wong-wong mau. Ora wis ngiwa lying ing lebet got persis, dehydrating, pembekuan, kaliren, mauled, nyerbu, ngamuk kanthi asu, ... Provincial lan Government Shire sing gagal ing tugas saka care kanggo iku warga. Apa diganti, kadakwa, **MS R7 Melbourne**>



Custodianm wali pracaya sing saben (Ora rehabilitators) anggota saka masyarakat nduweni 1 Allah diwenehi hak: pangan eatable, banyu clean-, sandhangan prayoga lan papan perlindungan nyaman aman.

Ganti masyarakat egois karo podo lan harmoni

Tansah 12:

Protest ketidakadilan, amorality lan vadalism lingkungan!

The entuk kauntungan liwat liyane accumulates Jumlah akèhé saka materi iku, pengaruh lan daya. Iki ndadékaké kanggo distribusi kasugihan ora rata (**Wealth-apartheid**) . Kasugihan nggawe nggusah duwe liyane lan nglindhungi apa sing kudu. Kanggo nindakake iki ing Kehakiman ngrusak sugih. Padha duwe hukum pangowahan d (**Korupsi-Hukum**) kanggo nambah lan nglindhungi 'Selfishness' sing. Iki ndadékaké kanggo ketidakadilan. wong-wong iki (**Chain saka anggota ala**) uga arupa panyebab utama saka 'Amorality' & 'Lingkungan-Vandalisme'.



Korupsi Hukum injustices: Diplomatic Kakebalan, Double Jeopardy, penting sanget-rembugan, Kakebalan, Status pembatasan, Privilege, ...
Hukum Korupsi wis revoked (Re-ukuman) ! Revoking wis backdated kanggo 0.1.1.1 (01.01.2004) . Guilty sing kadakwa.



Injustices anak: ngantem, ngemis, molesting, pegawe, cilik, prostitusi, keprajuritan, suicide- tukang ngebom .. **Anak injustices** wangun paling awon Medhang
- nity ketidakadilan, Gagal! Mungkasi injustices Child. Kandhang guilty !!!

Women injustices: domestik panganiaya, longkangan pituwas, rudo pekso, agama, jawatan seksual, prostitusi, perbudakan .. **Women injustices**, Gagal masyarakat sing bakal ono! Mungkasi Women injustices.



Injustices Community: Bullying, Elitism, watak ngongso, profiteering, Wealth apartheid, hereditary Harapan ..
Komunitas injustices sing ono!

Bad Hukum injustices: Freehold, Privatisasi keperluan, Copyright lan Patents (**Intelektual**) , Hedging, Tax disudo sumbangan, kredit, Gambling ... **Hukum Bad wis revoked (Re-ukuman) ! Revoking wis backdated kanggo 0.1.1.1 (01.01.2004) . Guilty sing kadakwa.**



Injustices agama: Pangapunten, sunat (**HE, SHE mutila- tion**) , Celibacy, molestation, Privilege, cilik, sacrefice, wanita

diskriminasi .. Nyacad lan Shun injustices agama. Dadi Guardian Custodian! Terus ulama tanggung jawab. Ana mung:

1GOD 1FAITH 1Church (UCG1)



Wis sanyata perlu manungsa sing 'BASIC'. Justice penting kanggo komunitas kanggo dienggo, urip (Ndeleng 7 Provinces) .

Justice netepake bebener lan mbenerake In-Justice. Justice ora hakim. Wis ukuman prentah, ion rehabilitat-, rugi.



Injustices Governance: Mejahi, Korupsi, Execution, ing- Go, Elitism, Wealth apartheid, ngregedi, Lingkungan-vandalisme Wayang, Harapan, .. Ganti Harapan (Hereditary, Politik) karo mul- 1st pilihan tiple kepungkur kirim bebas kapilih Governance Komite.

Nuntut Harapan: **MS / R7** Governance sing nggawe injustices wis ala diganti & kadakwa: **MS / R7** .

Saben wong wis moral, Sipil-tugas kanggo mungkasi Injustice. Terus Akuntabel wong sing sabab lan efek saka Injustice, **MS R6-R7**

ZEROTOLERANCE kanggo Ketidakadilan!

Akeh ing endorse masyarakat **Ammorality**. Ends. Agama filsafat kang dibuwak kanggo nguber, aktivitas Waktu lan luang-waktu. Akhlak sing diganti karo nguber saka timer gratification (Em- bracing sisih kang peteng siji) . Iki ora ditrima! wong-wong iki sing dicekel tanggung jawab.

Humankinds ambruké kakehan leisuretime. Ends. Kakehan leisuretime, punika sabab lan efek saka kakehan Junk unneeded. Kakehan Sampah. Kakehan Polusi. Kakehan pariwisata. Kakehan omahe. Kakehan kecanduan. Kakehan diputer utawa nonton game. Ora cukup karya Etika lan roh Community.



Kakehan leisuretime, diganti (Wmw, lilo tanpo pekso) . **1 Allah** nyetel conto karya 5 days ing dina 6 ngira-ngira prestasi Panjenengan, comp- lete karya lan rencana durung rampung sabanjuré karya minggu. Sawise leisuretime karya digunakake kanggo Volunteer. ing dina 7 ngaso seneng urip duwe Fun-

Day, Celebrity, rawuh Gathering. Ora Gathering near, miwiti 1.



Ing nguber saka timer gratification leisuretime. Divides masyarakat menyang sing duwe kakehan lan sing duwe ora cukup (**Wealth apartheid**) . Cut Ammorality, leisuretime, Wektu, sampah lan ngubengi:

1GOD 1FAITH 1Church UCG

Lingkungan-Vandalism (Eco-terrorism) wis individuals lan organisasi nuduhake disrespect kanggo **1 Allah kang** gaweyan. **Tampilake pect disres-, Shun, Shame** kanggo anti- **1 Allah vandal Lingkungan: MS R7.**

Lingkungan-Vandalism (**EV**) wis mbebayani tumrap 'Eco-sistem' vegetasi sawijining, jalmo sawijining, kita pangan-chain. sabab utama EV saka **anget Global-**. Sabab anyar **penyakit global**. Ancaman kanggo kualitas urip.

EV, mining coal, transportasi coal. transportasi coal Open reregged online. Fine coal-bledug dirasakake dening manungsa lan kéwan nggawe wong lara. Laundry ora racune asil ing penyakit kulit. Lemah, Crops, vegetasi sing reget, ora pantes kanggo konsumsi manungsa utawa kewan. Open Waters (**Creeks, wadhuk, tlaga, blumbang, lepen, udan, waduk, kali, salju**) sing reget nggawe pantes kanggo ngombe kanggo manungsa lan kéwan. **Open transportasi Coal Ends. Operator, subcontractors lan pembalap sing kadakwa, MS R7 + mbayar medical, dokter** kewan-tagihan lan ngresiki munggah. Government pidana korupsi sing ngidini iki kelakon diganti kabeh anggota sawijining caged, **MS R7.**



Lingkungan-Vandalisme yakuwi wong sing manggon ing omah-omahé ukuran over-. Wong gadhah Kebon Vanity guna, Kolam renang, Tenis-pengadilan .. wong gadhah pondokan mburu, pantai pondokan ... Iki diganti karo **CG Shire Planning.**

Tujuan Shire Planning punika nggunakke tanah kanggo paling entuk manfaat Komunitas lokal lan Habitat. Iku penting sing Community lan Habitat Atmosfer. Kabeh tanah subur iki digunakke kanggo akeh pangan lan utawa ranching, njupuk sawetara sanctuaries sing kasedhiya kanggo ion vegetat- native lan jalmo native. tanah Non subur digunakake kanggo bangunan domestik domestik lan non. Ana bangunan ing tanah subur sing demoli-

ngeculaké lan daur ulang ing tanah non subur. Mansions karo Kebon Vanity, Apartemen, townhouses, penthouses, omah-omahé liburan, desa leren sing diganti karo omah-omahé klompok Shire ing tanah non subur.

Lingkungan-Vandalism angkara, MS R7

Tansah 13:

Apa karya diganjar, ora loafing!

1 Allah kepengin sampeyan bisa! Komunitas kepengin sampeyan bisa! Panjenengan tuwane arep digarap! Sampeyan pengin (**Duwe**) kerjo. **1 Allah** 'S desain iku kanggo manungsa kanggo aktif, migunani. Ora nguciwani **1 Allah**.

Wong arep aran migunani. Cara paling apik kanggo entuk iki bisa. Kanggo karya ana pengarepan pituwas.

ganjaran punika 3 cara. Pay, kepuasan, soulfood. pituwas wali Custodian adhedhasar ' minimal blanja saben minggu ' (**Wmw**) lan multiplier a.

Pay-ukuran wiwit karo wmw X1 (minimal) kanggo wmw x7 (maksimum) :

wmw X1 unskilled , magang wmw X5 Leader

wmw x2 trampil , Tradesman

wmw x3 Senior-Tradesman

wmw x4 Supervisor

wmw X6 Manager

wmw x7 Adminis-

trator



' **wmw** ' sing disetel tahunan dening Pemerintah. **wmw** uga tetep padha, utawa lunga, utawa mudhun minangka kahanan ekonomi sing.

Nyetel bayaran lan kahanan lagi standarisasi. Kanggo paling Manajemen ekonomi everyone sing earner wage. **Wigati!** kepemilikan pribadi, kepemilikan State sing ical lan diganti dening **cron** (Komunitas Run diduweni ora kanggo MediaWiki) . Kumpulan sing deregistered. Government mranata bayaran lan kahanan tahunan.



kahanan karya: A papan iku dadi sehat lan aman karo pindah protèktif Footwear rusak minangka needed. Push- ing wong apa liyane karya ing kurang wektu iku aman, Paduka unheal- lan sudo kualitas. Ana ngilangi saben 3 jam Total jam kerjo dina kudu ora ngluwihi 10 jam.

CG 21h wektu Klock ditrapake.

kepuasan proyek (Js) iku Pikirane. Yen wong dianggo, amargi. Padha kudu nggawe kepuasan proyek dhewe. Yen nyoba hard cukup sampeyan bisa golek 'Js' ing boring, mundane, karya bola-bali.



Wong ora bisa nemokake full utawa part-wektu karya. Sing usefully dipunginaaken dening 'shire' ing **wmw X1** . Ngilangake nganggur!



Loafing kang puguh. Undesirable, egois. Ora mengkonon nuduhake ing ngarep, sekolah utawa karya apik. Home, Pendidikan lan Work ora supaya loafing dados pakewuh.

Loafers sing dicekel tanggung jawab. Baleni ngelanggar duwe keuntungan, hak istimewa mundur lan shamed.

Work> Volunteer> Fun-Day



Tansah 14:

Dadio apik! Punish ala!

Kang apik ora ateges kang santo utawa sampurna. **Wigati!** Ana sempurno Universe fisik. Sing ditrapake uga kanggo manungsa.

Ana 6 orane tumrap sekolah saka Good lan ala.

Best> Nyoba> Awit> dicacat> Bad> ala.

Saben upoyo wali Custodian manggon ing orane tumrap sekolah 1-3.

Best! A wong nyoba kanggo dadi sing paling apik padha bisa. A wali Custodian!

Nyoba! A wong rada dicacat nyoba kanggo nambah. A wong Good!

Mratobata! A wong dicacat, kaduwung lan nyoba kanggo nambah. Lan Rata-rata wong! A wong digawe kesalahane. Padha wagol aku, Family lan Komunitas. Padha mratobat lan mbenerake iku minangka paling apik padha bisa. Aku, Family lan Komunitas sing menehi wong kasempatan kapindho.

Dicacat! A wong dicacat, ora ngganti. Badhan Community!

A wong digawe kesalahane. Padha wagol aku, Family, Komunitas. Padha ora Care. Family, Komunitas terus wong iki kanggo akun.

wong iki kamungkinan dadi durhaka, kang daya, **MS R1 , R2** .

Bad! A wong Bad, durhaka, pidana, ... **A Ancaman Community!** A wong karo sikap durhaka nglakoni Kadurjanan. A ancaman kanggo kulawarga lan masyarakat. **wong ala iki dicekel tanggung jawab: MS R2-R4 .**

Ala! wong sumerep durhaka minangka normal lan angkara minangka pagawean a. A ala heinous Ancaman Community! Ala iki wis kebak: **MS R4-R7 .**



Ana tataran 7: '**Pure** '! Iku mung dianggo kanggo Soul. **Nalika Soul dadi langgeng Angel.** Soul iki banjur 'Pure'!

Manungsa wis ilang iku cara. anti- **1 Allah**, ammorality, criminality, laku, duraka, profiteering, lelethek, panganiaya sing normal anyar. **Accountability wis Applied kanggo phase ing normal anyar kanggo manungsa.** Kang ing 'Harmony karo dhewe, iku sakcedhake, Universe fisik lan **1 Sang Yehuwah: !!!**

1 Allah wis Testing manungsa bab nyekeli ala tanggung, caging iku. Apa manungsa gagal ing nglamar 'Tanggung', 'Mand- atory ukuman' lan 'Rehabilitation'. lan angered **1 Allah** bakal terus ala manungsa tanggung jawab. Sampeyan ora pengin nesu **1 Allah!**

1000 kang taun ala sing teka menyang Akhir. Nganggo utawa tanpa keterlibatan manungsa. **Custodian Guardian** pracaya manungsa kudu imple- Fashion 'Tanggung', 'Prentah ukuman' lan 'Rehabilitation', caging ala!

Custodian-Guardian Tanggung: Zero Toleransi, ora Bad-Laws, ora hukum diskon ngrusak, ora Juri, prentah-sentences, Rehabilitation (Ingkang, caging, rugi) . **Implemeting, 'Lgm.**

DADIO APIK Punish ala !!!!!

Tansah 15:

Aja mung lan menehi bab pantes!

Custodian-Guardian ndhukung masyarakat adil lan demokratis. Sing adhedhasar, utawa tumindak kanggo apa moraly tengen, sing padha lan ditulis ing 'LawGiver Manifest'.

A wong mung menehi kanggo saben individu lan titah apa lagi amarga.
Yen bab iki dijamin wong mung bakal menehi amarga bab. A wong mung
panjaluk tanggung in kasus penggawéné salah.

Justice wiwit karo individu "YOU"! Sampeyan kudu 'Namung'. Kang Cukup minangka pondasi saka
kang 'Kehakiman' mundhak munggah.

Kang Cukup lan nampa Kehakiman becik. Kasunyatan sing ana wong adil sing nggawe
In-Justice. Saben individu wis moral lan sipil (Umum) -duty kanggo mbusak In-Justice.

Klompok Cukup munggah lan netepake 'Governance'. governance kalebu
(Prentah) saka multi-pilihan lan gender witjaksono 'Komite'. 1 wong lan utawa turun
temurun (Monarki) Governance punika Harapan. Tyrants sing dibusak, kadakwa, **MS R7** .

Bab bisa pantes. Miturut individu, kelompok, organisasi, ...
Pantes sing kekuatan moral lan kang mung: kabisan, prestasi, tumindak, duweni,
penghargaan, attentiveness, civility, ngginakaken, thoughtfulness, tumindak acak
kuwalitas kebecikan ..

Bab punika nuduhake admiration kabecikan lan utawa prestasi. Perlu wektu lan gaweyan
kanggo dadi weruh saka kuwalitas apik. Nalika weruh ngendi cocok kanggo ngormati
kuwalitas sing dening Respect pantes.

Bab uga ditampilake raos, wishes, hak ... Jinis Respect ora diwenehi automaticcally.
Nuduhake wawasan, nggawe tunjangan, dadi lali ... kudu ngadeg test kekuatan moral
lan kang mung. Mung banjur bisa dadi Bab pantes.

Tansah 16:

Ngobong mayit nganti dadi awu, graveyards cedhak!

A awak manungsa wis wiwitan lan pungkasan. Ing pungkasan sawijining
Soul perlu kanggo bakal dirilis. Kanggo mesthekake yen Soul dirilis lan
akhirat bisa. Ing awak manungsa jisim. Yen Soul ora dirilis ana ing limbo
minangka Roh.



ngaben ora mung perlu kanggo mbebasake Soul nanging uga kanggo alasan
kesehatan. The ngaben geni cleanses. Ngancurake bakteri mbebayani, virus,
srannga lan kelompok jamur sing bisa ngenggoni awak.

A Crematorium fasilitas layanan Public Provinsi: Manajemen lan Administrasi (Coroner, morgue) , Akhir Portal lan Garden. Kene mati duwe autopsy, sing farewelled lan daur ulang.

Kabeh almarhum sing diangkut menyang morgue kanggo autopsy. autopsy punika kanggo netepake sabab pati lan identitas almarhum. Iku klebu toksikologi kanggo netepake apa awak iki nulari tho lan bisa infèksi liya.

Cannibalizing awak manungsa sadurunge utawa sak sawise autopsy iku laku jina iku pidana. Cannibalizing punika njabut bodyparts, cairan body-, endhog, sperma. Body cannibalizing angkara: **MS R7**

A Cremator nyawisi awak lan real-pintèn informasi kanggo ndeleng. Saben awak wis disiapake ing cara sing padha ora seng dudu. Awak wuda (Manungsa miwiti urip wuda padha mungkasi urip wuda) diseleh ing karton coffin kosong dijamin dening zaitun ditenun sheet werna karo mung endhas katon.

Pamirso bisa ndedonga meneng nggunakake Soul-Prayer , Sungkowo-Prayer , utawa Relive-Good Prayer utawa Relive-Bad Prayer . The Cremator mranata tanggal lan wektu kanggo ngaben ing. Kekacoan dhisik dianut déning Sepuh saka Klan paling cedhak. Body iki jismim. Pelayat nampa tondo pengeling eling saben kanggo njupuk ngarep.

morning sabanjuré awu sing dispursed liwat Taman Crematorium.
Rehabilitators awu sing mbuwang ing kompos Garden.

Kuburan panguburan ritual pagan

pemakaman Kuburan ora biso ditompo amarga pedunung akeh perlu kanggo nggunakake tanah liyane migunani. pemakaman Kuburan bisa nggawe grayangana dening ora ngeculake Soul. pemakaman Kuburan sing di senengi dening ala elitist nuduhake mati: coffin larang, Headstone larang, pompous mausoleum Jahshua.



Pengawet ing pangan mungkasi awak saka luluh nolak nganggo maneh saka kubur. Graves kasurung angkara, robbing lan vandalizing. Neglec- ted Perkembangan narik kawigaten alangan ... Graves sing sampah tanah, ora biso ditompo. Tuwuhing pedunung entails nggunakake tanah luwih efisien.

Ora graveyards liyane anyar. Graveyards ana sing ditutup lan ndudhuk munggah. Sisa sing jsim lan nyebar liwat Taman Crematorium.

tanah digunakake kanggo tujuan liyane.

ngaben iku mung jinis ditrima pemakaman!

Tansah 17:

Pilih ing kabeh pemilihan!

Voting punika tugas moral lan sipil. Survival saka masyarakat gumantung ing support maksimum lan partisipasi saka sawijining anggota. A anggota Komunitas lan saben Guardian Custodian sing kapekso kanggo milih ing kabeh Pemilu (**Politik utawa non politik**) . **Non selaras, MS R1**

Wong ora pilihan sing nyatane ndhukung wong sing netepake nies Tyran-. Padha ngidini kelompok lobi kanggo Governance ngrusak. **Sampeyan kudu Pilih!**

CARA kanggo voting

Custodian Guardian voting ing kabeh pemilihan sing lagi layak kanggo.

Sing calon sing bisa didhukung?

A HE utawa SHE ora enom banjur 28 utawa lawas banjur 70. Apa utawa wis tiyang sepah.

Iku sawijining pegawe utawa volunteer utawa pensiun.

Apa mental lan fisik Pas. Wis ora pendidikan

University.

Wis ora rampung sembarang Rehabilitation caged. Wis ora cacat seksual (**Gender padha, bingung gender, molesting anak**) . Ngunakna 'Hukum-giver Manifest' minangka panuntun sing. Punika Guardian Custodian

CATETAN!

Panyengkuyung Custodian Guardian lan Klan pinituwa uga nyalonake, port sup-, nyetujui lan Shun calon ing pemilu. **Anggota Guardian Custodian (Zenturion, Praytorian, Proclaimer)** ora bisa ndhukung, nyalonake utawa ngesahake calon njaba administrasi 1 Church.



Duwe rampung **1 Allah** diwenehi kewajiban! Saiki sampeyan siyap kanggo pratelan lan nampa **1GOD** diwenehi Undang-Undang!

AS it is WRITTEN It Shall BE

A dark purple rectangular graphic containing several elements: the text "1 GOD" in white, "1 FAITH" in white, and "1 Church" in white; a white dove in flight inside a heart-shaped frame; a stack of books with a blue circle containing a white symbol on top; the text "Universe Custodian Guardians" in large, bold, yellow-outlined letters; and the text "Law-Giver Manifest" in large, bold, purple-outlined letters at the bottom.

Kanggo Kamulyan saka 1 Allah lan Good manungsa!

Akhir