



规划

夏尔心之所在，家！

目的夏尔规划是为了社区和栖息地的最大利益而利用土地。社区和栖息地必须协调一致。所有肥沃的土地都用于种植粮食或牧场。提供了一些本土植被和生物的避难所。非肥沃土地用于住宅和非住宅建筑。肥沃土地上的现有建筑在不肥沃的土地上被拆除和回收。土地预留用于省级需要。

所有的墓地都被关闭，被挖出。遗体被火化。火葬代替葬礼！土地用于农业。

所有高尔夫球场、公园、运动场、椭圆形球场都被回收用于食品生产。全部植物园，动物园成为当地栖息地的避难所（岩层、植被、野生动物）。所有目的建造的宗教建筑、陵墓、宫殿、城堡、豪宅……都被拆除了。土地分为肥沃或不肥沃。肥沃的土地用于食物或避难所。对建筑物不肥沃（集群之家，教育，工作教堂……）。建筑材料被重新用于新建筑。

A '夏尔' 由 1 个或多个组成，Shire Oasis (小) .夏尔绿洲由 '中小型企业(夏尔医学教育综合体)', '中国路桥(CR0n 零售集市综合体)', 避难所（自然栖息地）、农业、工作教堂和公共集群住房。一些区域保留给省。

高速公路上的国内和非国内交通被高速公路电车取代！长途陆路运输只能通过铁路。大型钻井平台被淘汰（清障车）。寄生的、贪婪的、掠夺性的、奸商的收费运营商都关闭了。公路抢劫是犯罪行为。多发性硬化症R6

中小型企业（夏尔医教综合楼）

A Shire 提供免费医疗、牙科（住院手续除外）每个人从受孕到死亡，以及儿童和老年人的免费教育。它通过 SmeC 提供这些社区服务。SmeC 也是一条只有她的职业道路！



免费教育**中小型企业**：孩子们每周参加 6 天，从日出后 1 小时到日落前 1 小时。为儿童提供全套用品、鞋类、教育材料、食品和饮料。他们休息，洗澡（**新生俱乐部**），其余的淋浴。

从日出后 1 小时到日落前 1 小时，妈妈们每周上课 6 天（他们有 3 小时的休息时间）。为母亲们提供所有保障、鞋履、食物、饮料并获得报酬（1 个**万维网**）。可以淋浴。**笔记！**离开时，母亲和孩子都变了。提供的一切都会留下来。没有家庭作业。

参加 SmeC 对于她的怀孕是强制性的，直到孩子完成参加 SmeC。

0-2岁：一个新生儿和他的母亲一起参加 '**SmeC新生儿俱乐部**' 每周 6 天。新生儿在完成第 2 年时收到 '**新生儿俱乐部文凭**'！完成 280 小时俱乐部学习和教学的母亲将获得：“第一年 SmeC 学徒证书”！每周 6 天不参加新生儿俱乐部的母亲都会放开孩子。不称职的妈妈

3-9岁：男孩，女孩（学者）每周混合参加 6 天（男女同校）类 '**SmeC基础学校**'。完成学年的学者获得，'**基础学校文凭**'。完成 140 小时基础学校学习、教学的母亲将获得：“二年级学徒 SmeC 证书”。一周 3 天不上基础学校的母亲放了孩子。不适用于参加产前或新生儿俱乐部的她！

10-14岁：女孩（学者）每周上 6 天女孩课程**中小型企业：女校**。完成 14 年級的学者获得“**只有女孩的学校文凭**”！完成 140 小时仅限女孩学校学习、教学的母亲获得：**'医疗、教育行业证书'**！一周 3 天不去女子学校上学的母亲放了孩子。不适用于她正在参加产前、新生儿俱乐部或基础学校。

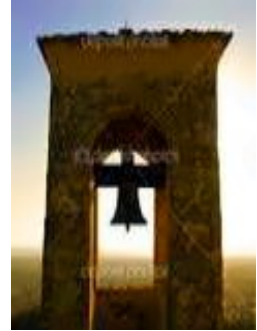
15-16岁：女孩们（学者）每周参加 6 天，带薪 1 个**万维网** 班级 '**SmeC 家庭学院**'。完成 16 年級的学者将获得 '**家庭学院文凭**'

62岁老她教导：她将生活经验传给下一代（支付 3 x**万维网**）在家庭学院。

63岁或高级以上（男女同校）教育可在 '**中小型企业**'。**高级活动俱乐部**'。

每一个**中小型企业**有一个**搜集**！

中小型企业有钟楼。每天在'日出','Midday','Sunset' 响铃 1 分钟。这铃声庆祝**1 神**通过阳光给我们日光。第 1-6 天 (工作周), 日出后 1 小时, 日落前 1 小时响 2 分钟。发出工作开始和工作结束的信号。第 7 天 (有趣的一天) 日出后 1 小时和日落前 1 小时, 钟声响起 3 分钟。它让**1 神**社区知道有一个'**搜集**'。



中国路桥(CRON 零售和集市综合体)

CRBC 取代购物中心和购物中心。CRBC 位于一座 4 层的七边形建筑内。CRBC 是一个“七边形枢纽”，每一边都有建筑物。示例: SmeC、工作教堂、公共集群住房、..夏尔的一部分-绿洲'。

CRBC 在第 1-5 天开放, 日出后 1 小时, 日落前 1 小时关闭。CRBC 在第 6 天开市, 日出后 1 小时, 中午收市。从中午到日落前 1 小时进行清理、维护和修理。第 7 天 CRBC 关闭!

A**中国路桥**坐落在一座 4 层的七边形建筑内。



地面层是 Storage, goods in 和 goods 去零售店和集市。**1级**是 CRON-Retail 区域, 包括 饮料吧 (非酒精性) .**2级**是集市, 一切都是自制的, 自家种植、使用, 但并非毫无用处。**3级**是行政、工人休息区。



这屋顶由太阳能电池板组成。

CRON Retail 模型结合了所有零售需求, 在 1 个零售综合体中提供公共集群生活。CRON Retail 结束重复, 取代所有特许经营 (食物, 衣服, 品种..) 每个段有 1 个出口。CRON Retail 用健康的替代快餐克隆 (非酒精性) 饮料吧。

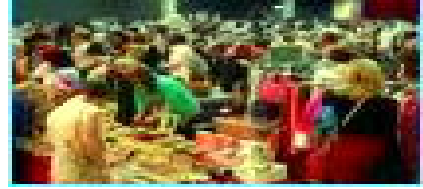
中国路桥使用**CRON**管理系统。由客户志愿者补充。CRON 管理由 **DMC**(决策委员会) .客户志愿者同意 (每年) 每 4 周免费工作 7 小时。每次购买均可享受折扣 + 年度大杂烩。他们也将反馈给**DMC**。





集市

是零售工艺品，自制产品。
喜欢的物品。



零售包括生产的产品。由一个大家庭创建，并由同一个大家庭提供零售。不能有大家庭以外的员工或志愿者。大家庭包括：祖父母、父母（兄弟姐妹）和孩子们。

喜欢的（用过的）物品由所有者或代表他人出售。如果货物是代表他人出售的，卖方会通知买方。二手商品不提供保修（不退款或换货）。买家当心！

集市商人每年选出一名代表参加**中国路桥DMC**。

警告！

如果您必须经常购物。你是一个“瘾君子”，寻求帮助。



CRON 集群是一组克罗恩的

Custodian Guardian 调用多个独立的CRON合作服务全省（部落）：**CRON 集群**。CRON Cluster 取代贪婪的、寄生的、掠夺性的、牟取暴利的国家或跨国企业。涉及超过 1 个 Shire 的重大项目或项目、服务需要一组独立的 CRON 进行协作（CRON 集群）。

CRON 集群是CRON在客户供应商关系中相互合作的集合。例子：产品，维生素片。CRON 的参与：分销、营销、制造、包装、初级生产商、研究、开发、零售。



克罗恩的那是一个的一部分**CRON 集群**需要他们的**管理委员会**联络。每个 DmC 都必须授权（决策）1 人代表他们的 CRON 在 CRON 集群中的利益。任何不提供决策代表的 CRON 将从集群中删除并由另一个代替。

CRON可能想与省政府和/或它的组织打交道（公用事业..）.只有政府部门，使用 **CRON**管理系统**DMC**可以加入**CROn 集群**.

笔记! 未转变为国有企业**CRON**商业（公用事业、长途运输、采矿、太空探索……）使用**CRON**管理系统**DMC**.

CROn 集群从 '中国路桥' 和工作教堂。

C公共集群住房

人类有一个**1 神**享有负担得起的安全生活区的权利（庇护所）.政府有责任提供这些负担得起的安全居住区。庇护所由'**夏尔**'.



为了**夏尔**为所有永久业权土地和国内提供负担得起的生活区（私有）避难所转移给它。空置的转移财产中挤满了无家可归的人和等候名单上的家庭。只有一名住户的多卧室房屋需要容纳其他住户。

1 人拥有超过 1 间卧室是不可接受的反社会行为。

所有经济适用房都是出租住宿。最终，虚荣观赏花园、独立式住宅被社区集群住房所取代。'Shire' 提供负担得起的安全集群出租住宿。

所有集群住宿都有 3 层租户 + 1 层玻璃屋：地面层，1 层，2 层，玻璃屋（租户可以种植植物）。集群住宿包括单身单位(1间), 耦合单元(2间), 家庭单位（3个房间...）. 强制性指南（家庭状况、年龄）申请。

所有“负担得起的安全生活区”都是出租房。每周租金为租户每周总收入的 14%。多个租户的租金是租户每周总收入的 14%。

例子: 每周总收入 100 美元，租金 14 美元。
每周总收入 \$1000，房租 \$140

夏尔提供每日最低限度的电、水（免费）（然后付费）最大限度地切断使用、社区洗衣、维护、娱乐、污水处理和垃圾清除。**笔记!** 用于烹饪、取暖和发电的粪便、木材、煤、天然气、油的家庭和非家庭燃烧，**结束!** 使用可再生能源发电!

单体! 单身租户有权享受 1 间社区生活。单人房租户使用同一层的社区厕所、淋浴设施和底层洗衣房、浴室。63岁转移到退休住所 (强制的) .

夫妻单位! 夫妻(1他和1她)租户有 2 个房间: 客厅/小厨房、卧室和卫生间/淋浴间。在底层共享洗衣房、浴室。当孩子们到达时, 移动到“家庭单元”。孩子离开父母搬回夫妻单位 (强制的) . 情侣变单身转账 (强制的) 到单个单元。

家庭租户有2个房间,客厅/小厨房、卧室和卫生间/淋浴间 + 每 2 名儿童 1 间客房。在底层共享洗衣房、浴室.最后一个孩子搬出后 (必须年满 18 岁) . 情侣接送 (强制的) 夫妻生活。

Cluster Homes 允许小型: 水族馆、玻璃容器、小型犬 (服从训练) .不允许: 鸟类、猫、野生动物、家养动物, 任何比小狗大的动物, 禁止饲养。对租户和/或栖息地构成威胁的生物。



集群住房之间的区域用于果园和自由放养的牲畜。它们由 Cluster homes 租户维护 (无偿, 有权获得部分作物) . 谁在名册上。



高速公路电车CG传输解决方案!

拥有 100 万以上居民和高速公路的城市有两个主要问题: 污染和高峰时段拥堵。这两个问题都需要现在而不是以后的解决方案。Custodian Guardian 有一个解决方案。高速公路电车! 铁路取代个人运输和长途运输大型钻机运输。

高速公路有 3 条车道通向市中心, 3 条车道通向市中心。1个英里从高速公路上移走所有汽车、卡车和公共汽车。2个英里将电车轨道单向铺设在高速公路表面 2 上。



市区一侧的 2 条轨道(>)部分高速公路将供载人电车使用。一条轨道通往城市, 另一条轨道远离城市。人民捷运电车运载 300 多名通勤者。他们只在每个高速公路出口处停车。在出口站, 通勤者可以转移到当地的通勤者避难所, 穿梭三轮车或步行。

远离城市一侧的 2 条轨道(<)高速公路的一部分将由货运电车使用。1 条轨道通往城市。另一个远离城市。货运电车运载半拖车大小的货物；他们只在每个高速公路出口处停车。在出口站，货物可能会转移到当地的货运中心或穿梭三轮车。特大重货用 4（或者更多）惠勒斯。

高速公路电车是 Shire Cluster CROn 操作。运输货物的三轮车，电车上的人。他们是个人或 CROn。

从高速公路上移走的车辆呢？汽车是主要的污染源，它们已被淘汰（清障车）。大宗货物采用电车、铁路运输。短途货运使用穿梭卡车。大型钻井平台被淘汰（清障车）。

收费运营商呢？收费员是贪婪的、寄生的、掠夺性的、奸商。公路抢劫是一种应受惩罚的罪行，**多发性硬化症 R6**。收费运营商的资产被没收并无偿返还给社区。所有道路都属于夏尔，可以免费使用。

条条道路属于所有人！

公共交通（人和货）被优先考虑。

3个轮子CG传输解决方案！



Custodian Guardian 支持 3 轮踏板运输，用于人员、动物和货物移动。这是夏尔绿洲内的短途交通工具。它用于接送至高速公路电车站。



运输错误！

Custodian 守护者认为，人体不适合高速旅行。因此不需要速度。所有高速传输

港口（空中、陆地、海洋）结束。

2 轮(工程错误)

2 轮式运输是设计不当的运输方式，危害健康。被残忍的父母用来伤害（让他们骑车摔倒）他们的孩子，让他们痛苦不堪。两轮交通工具推高了社区死亡人数和医疗保健成本。

机动 2 轮运输车有 2 个版本：“土路”。Dirt 版本用于搅动（破坏）上“栖息地”。它的噪音污染会吓坏野生动物。空气污染减少了可呼吸的空气。到此结束！



Road 版本由反社会、反社区的个人使用。他们用它来加速（他们都这样做）。他们骑自行车制造过大的噪音。那里的骑行方式使他们成为道路上的麻烦。它们增加了道路死亡人数。他们抬高了社区医疗保健费用。他们是社区害虫！到此结束！

摩托帮（见暴力，帮派）由 2 名或更多骑手组成。团伙成员不法行为被协会定罪（观看、参与、不在场）。自行车团伙是不可接受的。他们解散了。

所有 2 轮运输端的制造、零售和使用。所有现有库存都被压碎。坏父母得到再教育，多发性硬化症 R1。越野车装配工和骑手是环境破坏者，多发性硬化症 R7

2 轮运输被 3 轮运输取代。

非政府和非 CROn 航空运输结束。没有私人航空运输或私人航空运输许可证。现有许可证被削减！

非政府和非 CROn 海运结束。没有私人海运，私人海运执照。现有许可证被取消。



私人和国内机动陆路交通受到限制，逐步淘汰。高性能、SUV、豪华车被没收、压碎。生产结束。越野车司机越野是环境破坏者 被追责入狱！

燃烧的吸烟烧烤，'结束！室外供暖，完了！外面冷穿暖和的布。或者进去。使用室外供暖是，环境破坏，多发性硬化症 R7.



社区创建淡水水库。水库深而不浅。深水温度较低，减少蒸发、藻类生长，尤其是有毒藻类和虫害。禁止进行水上运动以停止小便、月经和大便到水中（把水变成污水）。

水上工艺（摩托艇，摩托艇..）污染（汽油，机油，电池酸..）他们被禁止了！例外：Park Ranger 运输。



定义

农业:市场花园 >花、药草、蔬菜..

果园>浆果、水果、坚果.. 农场>

谷物、动物饲料..

牧场>鱼类、哺乳动物、家禽、爬行动物..

建筑高度(没有更高) :

公共集群住房>4层：地面层、1层、2层、玻璃屋

零售和集市综合体>4个级别：地面、1级、2级、3级

工作礼拜堂>8个级别：地面，+7个级别

Shire 规划提供可呼吸的空气、饮用水、可食用的食物、负担得起的安全住所、教育、健康、司法、避难所以及与环境的和谐！Custodian Guardian 通过参与和志愿服务支持 Shire 的规划。成为 1 支持 Custodian Guardian!



家

