

НАРЕДБА № 1 ОТ 23 ЯНУАРИ 2009 Г. ЗА ОБУЧЕНИЕТО НА ДЕЦА И УЧЕНИЦИ СЪС СПЕЦИАЛНИ ОБРАЗОВАТЕЛНИ ПОТРЕБНОСТИ И/ИЛИ С ХРОНИЧНИ ЗАБОЛЯВАНИЯ

Издадена от Министерството на образованието и науката

Обн. ДВ. бр.11 от 10 Февруари 2009г., изм. и доп. ДВ. бр.59 от 4 Август 2015г.

Глава първа. ОБЩИ ПОЛОЖЕНИЯ

Чл. 1. С тази наредба се определя държавното образователно изискване за обучението на децата и учениците със специални образователни потребности и/или с хронични заболявания.

Чл. 2. (1) (Изм. - ДВ, бр. 59 от 2015 г., в сила от 04.08.2015 г.) Деца и ученици със специални образователни потребности са децата и учениците с образователни потребности, които може да възникнат при:

1. различни видове увреждания - сензорни, физически, умствени (умствена изостаналост), множество увреждания;
2. комуникативни нарушения;
3. специфични нарушения на способността за учене (дислексия, дисграфия, дискалкулия);
4. разстройства от аутистичния спектър;
5. емоционални и поведенчески разстройства.

(2) На децата и учениците със специални образователни потребности се осигурява психолого-педагогическа подкрепа за:

1. коригиране и компенсиране на съответното увреждане, нарушение или затруднение;
2. подпомагане в образователно-възпитателния процес за постигане на държавните образователни изисквания за предучилищното възпитание и подготовка или за учебното съдържание;
3. стимулиране на цялостното им развитие за успешна социална интеграция и професионална реализация.

Чл. 3. (1) Децата и учениците със специални образователни потребности се обучават и възпитават интегрирано в детските градини по чл. 18 от Закона за народната просвета (ЗНП) и в училищата по чл. 26, ал. 1, т. 1 - 10 или т. 12 ЗНП.

(2) Децата и учениците със специални образователни потребности може да се обучават и възпитават в специалните детски градини и училища след изчерпване на всички възможности за интегрирано обучение и възпитание в детските градини по чл. 18 ЗНП и в училищата по чл. 26, ал. 1, т. 1 - 10 или т. 12 ЗНП.

(3) Децата и учениците със специфични обучителни трудности се обучават интегрирано в детските градини и училищата в системата на народната просвета, като получават психолого-педагогическа помощ от психолог и логопед.

(4) Децата и учениците с увреден слух, които са слухопротезирани, се обучават интегрирано в детските градини и училищата в системата на народната просвета, като получават

специализирана помощ от рехабилитатор на слуха и говора или логопед и от психолог.

Чл. 4. Децата и учениците с хронични заболявания, включително и със специални образователни потребности, може да се обучават и възпитават в детските градини по чл. 18 ЗНП и в училищата по чл. 26, ал. 1, т. 1 - 10 или т. 12 ЗНП или в специални детски градини и в специални училища при условията и по реда на тази наредба.

Чл. 5. Обучението и възпитанието на децата и учениците със специални образователни потребности и/или с хронични заболявания се осъществява по: програмите за предучилищно възпитание и подготовка; учебния план и учебните програми на училището; индивидуални образователни програми; индивидуални програми за ранно въздействие и ранна рехабилитация за децата с нарушено зрение и за децата с увреден слух; учебни програми по специалните учебни предмети за децата и учениците с увреден слух и за децата и учениците с нарушено зрение.

Чл. 6. (1) Интегрираното обучение и възпитание на децата и учениците се организира и осъществява от детската градина или училището съвместно със съответния ресурсен център за подпомагане на интегрираното обучение и възпитание на деца и ученици със специални образователни потребности.

(2) Интегрираното обучение и възпитание на децата и учениците със специални образователни потребности се осъществява съвместно с децата в групата в детската градина или с учениците в паралелката в училището с помощта на ресурсни учители и други специалисти от ресурсните центрове за подпомагане на интегрираното обучение и възпитание на деца и ученици със специални образователни потребности.

(3) С децата и учениците със специални образователни потребности, които се обучават и възпитават интегрирано, може да се осъществява и индивидуална, и групова работа в стая, оборудвана с технически средства и дидактически пособия, в кабинета на рехабилитатора и в логопедичния кабинет.

(4) В процеса на интегрирането на децата и учениците със специални образователни потребности ресурсните центрове по ал. 1 осъществяват консултативни, образователно-възпитателни, рехабилитационни и координиращи дейности.

Чл. 6а. (Нов - ДВ, бр. 59 от 2015 г., в сила от 04.08.2015 г.) (1) Обучението на учениците със специални образователни потребности може да се осъществява и в комбинирана форма на обучение съобразно индивидуалното развитие на ученика, когато възможностите за обучение в дневна форма са изчерпани.

(2) Комбинираната форма на обучение е подходяща за ученици от аутистичния спектър, ученици с множество увреждания или друго състояние, което води до трудности в обучението при условията на дневна форма на обучение.

(3) Комбинирана форма на обучение се организира само за ученици със специални образователни потребности, които се обучават по индивидуални образователни програми, чиито родители/настойници са заявили това желание пред директора на съответното училище, и за които е изразено такова становище от екипа по чл. 37, ал. 3 от Правилника за прилагане на Закона за народната просвета.

(4) В 7-дневен срок след постъпване на заявлението от родителя/настойника за комбинирана форма на обучение директорът на училището издава заповед за създаване на екип по чл. 37, ал. 3 от Правилника за прилагане на Закона за народната просвета в разширен състав с участието и на допълнителни специалисти от съответния ресурсен център за подпомагане на

интегрираното обучение и възпитание на деца и ученици със специални образователни потребности според потребностите на ученика.

(5) Екипът по ал. 4 има за цел да установи необходимостта от организиране на комбинирана форма за конкретния ученик, от разработване на индивидуален учебен план и индивидуални учебни програми за обучението му, както и да определи учебните предмети, по които ще се осъществява индивидуалното обучение на ученика.

(6) По преценка на екипа по ал. 4 и в съответствие с потребностите на ученика членовете на екипа с участието и на други специалисти при необходимост, както и на учителите по съответните учебни предмети разработват индивидуален учебен план и индивидуални учебни програми за комбинирана форма на обучение в 30-дневен срок след издаване на заповедта на директора на училището за създаването на екипа.

(7) Индивидуалният учебен план и индивидуалните учебни програми за комбинирана форма на обучение се утвърждават от директора на училището.

(8) За всеки ученик, който се обучава в комбинирана форма на обучение, съгласувано с родителя/настойника се изготвя седмично разписание, съобразено с психо-физическите особености и индивидуалните потребности на ученика. Седмичното разписание се утвърждава от директора на училището.

Чл. 7. (1) (Предишен текст на чл. 7 - ДВ, бр. 59 от 2015 г., в сила от 04.08.2015 г.) За обучението и възпитанието на децата и учениците със специални образователни потребности и/или с хронични заболявания се осигурява подкрепяща среда, която включва:

1. достъпна архитектурна среда съгласно изискванията на Наредба № 6 от 2003 г. за изграждане на достъпна среда в урбанизираните територии (ДВ, бр. 109 от 2003 г.);

2. екипи от специалисти, в които в зависимост от потребностите на децата и учениците се включват учители - специални педагози, ресурсни учители, психолози, логопеди, рехабилитатори на слуха и говора и други, както и родителите, настойниците или попечителите на децата и учениците със специални образователни потребности. За децата и учениците със специални образователни потребности, които са настанени в специализирана институция за деца, в екипа се включва и специалист, определен от директора на тази институция;

3. диагностична, консултативна и рехабилитационна дейност;

4. специални учебно-технически средства и апаратура, дидактически материали, учебни помагала, специализирани софтуери и други;

5. индивидуални образователни програми;

6. учебни програми по специалните учебни предмети за децата и учениците с увреден слух - индивидуално формиране и развитие на устната реч, развитие на речта, музикални стимулации, фонетична ритмика и моторика, реч и предметна дейност;

7. учебни програми по специалните учебни предмети за децата и учениците с нарушено зрение - по зрително подпомагане, ориентиране и мобилност и полезни умения.

(2) (Нова - ДВ, бр. 59 от 2015 г., в сила от 04.08.2015 г.) Родителите, настойниците или попечителите на децата и учениците със специални образователни потребности взаимодействат с екипа от специалисти и при необходимост подпомагат учителите за адаптирането на детето или ученика в образователната среда, включително в групата в детската градина или в паралелката в училище.

(3) (Нова - ДВ, бр. 59 от 2015 г., в сила от 04.08.2015 г.) При преместване от една детска градина в друга или от едно училище в друго родителите, настойниците или попечителите предоставят актуална информация за състоянието на детето или ученика, включително актуални медицински документи при наличие на такива, както и други документи с цел извършване на обективна оценка на образователните потребности от екипа от специалисти и осигуряване на необходимите условия в детската градина или училището за адаптиране на детето или ученика в образователната среда.

Чл. 8. (1) Децата и учениците със специални образователни потребности, които се обучават по индивидуални образователни програми, но постигат държавните образователни изисквания за предучилищното възпитание и подготовка и за учебното съдържание, продължават обучението си по програмите на съответната детска градина или по училищния учебен план и учебните програми на съответното училище и получават удостоверение за завършена подготвителна група/подготвителен клас или документ за завършен клас, етап или степен на образование съгласно държавното образователно изискване за документите за системата на народната просвета.

(2) Учениците със специални образователни потребности, които са завършили обучението си за етап или степен на образование по индивидуални образователни програми, но не са постигнали държавното образователно изискване за учебното съдържание, получават удостоверение за завършен клас, а завършилите XII клас - удостоверение за завършен гимназиален етап, съгласно държавното образователно изискване за документите за системата на народната просвета.

Чл. 9. (Изм. - ДВ, бр. 59 от 2015 г., в сила от 04.08.2015 г.) Директорите на специалните детски градини и на специалните училища не приемат за обучение деца и ученици със специални образователни потребности и/или с хронични заболявания, които не са включени в списъка по чл. 22, ал. 3.

Чл. 10. Документацията, свързана с обучението на децата и учениците със специални образователни потребности и/или с хронични заболявания, се определя и води съгласно държавното образователно изискване за документите за системата на народната просвета.

Чл. 11. (1) (Изм. - ДВ, бр. 59 от 2015 г., в сила от 04.08.2015 г.) Регионалният инспекторат по образованието поддържа база данни за децата и учениците със специални образователни потребности и/или с хронични заболявания, които се обучават интегрирано или в специални детски градини и специални училища.

(2) В базата данни се съдържа информация за имената на децата или учениците, здравословното им състояние и детската градина или училището, в което се обучават. При обработването на информацията се спазват изискванията на Закона за защита на личните данни.

(3) В 7-дневен срок от записването на дете или ученик със специални образователни потребности и/или с хронични заболявания директорът на детската градина или училището уведомява началника на регионалния инспекторат по образованието.

(4) (Отм. - ДВ, бр. 59 от 2015 г., в сила от 04.08.2015 г.)

Глава втора.

КОМПЛЕКСНО ПЕДАГОГИЧЕСКО ОЦЕНЯВАНЕ НА ДЕЦАТА И УЧЕНИЦИТЕ СЪС СПЕЦИАЛНИ ОБРАЗОВАТЕЛНИ ПОТРЕБНОСТИ

Чл. 12. Комплексното педагогическо оценяване на децата и учениците със специални образователни потребности се извършва от екипа към регионалния инспекторат по образованието и от екипите в детските градини и в училищата, в които се обучават децата и

учениците със специални образователни потребности.

Чл. 13. (1) Основната цел на комплексното педагогическо оценяване от екипа към регионалния инспекторат по образованието е да се извърши първична оценка на общото развитие на детето или ученика, въз основа на която да се препоръча видът и формата на обучение.

(2) (Изм. - ДВ, бр. 59 от 2015 г., в сила от 04.08.2015 г.) Основната цел на комплексното педагогическо оценяване от екипа в детската градина или училището, в което се обучава детето или ученикът, е функционална оценка на образователните потребности за установяване на възможностите му за обучение по учебни планове и учебни програми в съответствие с индивидуалното развитие.

Чл. 14. Комплексното педагогическо оценяване е насочено към определяне на:

1. интелектуалните и когнитивните способности;
2. (изм. - ДВ, бр. 59 от 2015 г., в сила от 04.08.2015 г.) езиково-говорното развитие;
3. (нова - ДВ, бр. 59 от 2015 г., в сила от 04.08.2015 г.) комуникативните умения;
4. (предишна т. 3 - ДВ, бр. 59 от 2015 г., в сила от 04.08.2015 г.) моторно-двигателните умения;
5. (предишна т. 4 - ДВ, бр. 59 от 2015 г., в сила от 04.08.2015 г.) уменията за самостоятелен и независим живот;
6. (предишна т. 5 - ДВ, бр. 59 от 2015 г., в сила от 04.08.2015 г.) формите за обучение и общуване на детето или ученика в зависимост от увреждането, нарушението или затруднението;
7. (предишна т. 6 - ДВ, бр. 59 от 2015 г., в сила от 04.08.2015 г.) потенциалните способности и индивидуалните образователни потребности;
8. (предишна т. 7 - ДВ, бр. 59 от 2015 г., в сила от 04.08.2015 г.) основните цели и задачи на обучението и развитието, свързани с възможностите и потребностите на детето или ученика;
9. (предишна т. 8 - ДВ, бр. 59 от 2015 г., в сила от 04.08.2015 г.) специалните методи и средства за постигане на целите и задачите;
10. (предишна т. 9 - ДВ, бр. 59 от 2015 г., в сила от 04.08.2015 г.) индивидуалния подход в психосоциалната рехабилитация;
11. (предишна т. 10 - ДВ, бр. 59 от 2015 г., в сила от 04.08.2015 г.) необходимите специалисти за работа с детето или ученика;
12. (предишна т. 11 - ДВ, бр. 59 от 2015 г., в сила от 04.08.2015 г.) ролята на родителите, настойниците, попечителите или директорите на специализираните институции за деца в образователно-възпитателния процес на детето или ученика.

Чл. 15. (1) Комплексното педагогическо оценяване се извършва по предварително определени от екипите по чл. 13, ал. 1 и 2 график, методика и процедура.

(2) Екипът към регионалния инспекторат по образованието и в детската градина и училището преди провеждането на комплексното педагогическо оценяване предоставят на родителя, настойника, попечителя или на директора на специализирана институция за деца информация в достъпна за тях форма за целите, методиката, процедурата, както и за графика и продължителността на оценяването.

Чл. 16. Комплексното педагогическо оценяване на дете или ученик със специални образователни потребности, което не владее български език, се извършва на майчиния му език,

като за целта се осигурява преводач.

Чл. 17. (1) За извършване на комплексното педагогическо оценяване се представят следните документи:

1. молба от родителя, настойника, попечителя или от директора на специализирана институция за деца, в която детето е настанено;

2. (изм. - ДВ, бр. 59 от 2015 г., в сила от 04.08.2015 г.) медицински документи при наличие на такива, издадени от съответния лекар специалист или от съответната лекарска комисия с приложени резултати от проведени медицински консултации и изследвания в зависимост от вида увреждане или нарушение;

3. психолого-педагогическа характеристика на детето от учителите на група в детската градина или на ученика - от класния ръководител в училището или от екипа, отговорен за изпълнението на индивидуалния план за грижа, за децата и учениците със специални образователни потребности, настанени в специализирани институции за деца;

4. (изм. - ДВ, бр. 59 от 2015 г., в сила от 04.08.2015 г.) удостоверение за завършена подготвителна група, удостоверение за завършен първи клас, удостоверение за завършен начален етап на основно образование, свидетелство за основно образование;

5. творчески работи на детето или ученика, писмени работи, рисунки и други материали.

(2) Директорът на съответната детска градина, училище или специализирана институция за деца е длъжен да осигури изготвянето на психолого-педагогическата характеристика по ал. 1, т. 3 при поискване от родител, настойник или попечител.

(3) Екипите по чл. 13, ал. 1 и 2 може да изискват и други документи по своя преценка.

Глава трета. ПОДКРЕПЯЩА СРЕДА

Раздел I.

Екип за комплексно педагогическо оценяване към регионалния инспекторат по образованието

Чл. 18. (1) Екипът за комплексно педагогическо оценяване към регионалния инспекторат по образованието се формира и осъществява дейността си съгласно чл. 6а от Правилника за прилагане на Закона за народната просвета (ДВ, бр. 68 от 1999 г.).

(2) (Изм. - ДВ, бр. 59 от 2015 г., в сила от 04.08.2015 г.) В постоянния състав на екипа по ал. 1 освен експерт от регионалния инспекторат по образованието се включват ресурсен учител от съответния ресурсен център за подпомагане на интегрираното обучение и възпитание на деца и ученици със специални образователни потребности, учител от детска градина, от общообразователно или професионално училище, учител - специален педагог от специално училище за деца с умствена изостаналост, логопед, рехабилитатор на слуха и говора, педагог на зрително затруднени деца и психолог от съответния ресурсен център за подпомагане на интегрираното обучение и възпитание на деца и ученици със специални образователни потребности, от съответното специално училище за деца с увреден слух или за деца с нарушено зрение и от съответния логопедичен център при наличие на такъв, както и лекар от съответната регионална здравна инспекция.

(3) Специалистите по ал. 2 се включват в състава на екипа от началника на регионалния инспекторат по образованието по писмено предложение на ръководителите на съответните институции.

(4) В дейността по комплексно педагогическо оценяване участва и представител на отдел "Закрила на детето" по писмено предложение на директора на дирекция "Социално подпомагане". На представителя на отдел "Закрила на детето" се предоставя график на заседанията на екипа по ал. 1.

Чл. 19. (1) Екипът по чл. 18, ал. 1 заседава целогодишно.

(2) Заседанията на екипа се извършват в съответствие с годишен план, утвърден от началника на регионалния инспекторат по образованието.

(3) Заседанията на екипа се провеждат в ресурсния център за подпомагане на интегрираното обучение и възпитание на деца и ученици със специални образователни потребности или в друго място с достъпна архитектурна среда, предварително определено от началника на регионалния инспекторат по образованието.

(4) Заседание на екипа се организира за оценяване на не повече от 10 деца и ученици със специални образователни потребности и/или хронични заболявания.

(5) Заседанията на екипа са редовни, ако присъстват всички членове. Решенията се взимат с пълно мнозинство.

(6) За всяко заседание се съставя протокол, подписан от председателя и от всички членове на екипа.

Чл. 20. (1) (Изм. - ДВ, бр. 59 от 2015 г., в сила от 04.08.2015 г.) Екипът по чл. 18, ал. 1 извършва първична оценка на общото развитие на детето или ученика съгласно Методика за оценка на образователните потребности на децата и учениците (приложение № 1). Методиката се прилага изцяло или се прилагат отделни нейни части съобразно възрастовите особености и индивидуалните потребности на детето или ученика. В хода на оценката може да се приложат и други методики по преценка на специалистите в екипа. Екипът отразява заключението си в Карта за оценка на образователните потребности на детето или ученика (приложение № 1а). Картата за оценка съдържа и препоръка за интегрирано обучение или за обучение в специална детска градина или в специално училище, както и препоръки за ресурсното подпомагане.

(2) Родителят, настойникът или попечителят на детето и ученика, или директорът на специализираната институция за деца се запознават със заключението и препоръката по ал. 1, което се удостоверява с подписа им.

(3) В случаите на несъгласие на родителя, настойника или попечителя или на директора на специализираната институция за деца със заключението и/или препоръката по ал. 1 началникът на регионалния инспекторат по образованието писмено уведомява съответния отдел за закрита на детето с цел осигуряване на най-добрия интерес на детето или ученика, както и експертната комисия по чл. 22, ал. 5.

Чл. 21. (1) Екипът по чл. 18, ал. 1 приема и разглежда следните документи на деца и ученици с хронични заболявания:

1. молба от родителя, настойника или попечителя или от директора на специализирана институция за деца, в която детето или ученикът са настанени;

2. удостоверение за раждане и лична карта на ученика;

3. (изм. - ДВ, бр. 59 от 2015 г., в сила от 04.08.2015 г.) протокол от специализирана по профила на заболяването лекарска консултативна комисия или от друга експертна лекарска комисия с приложени лична амбулаторна карта, съдържаща необходимите изследвания, консултации, епикризи и други, които удостоверяват заболяването;

4. (изм. - ДВ, бр. 59 от 2015 г., в сила от 04.08.2015 г.) удостоверение за завършена подготвителна група, удостоверение за завършен първи клас, удостоверение за завършен начален етап на основно образование, свидетелство за основно образование.

(2) Екипът по чл. 18, ал. 1 може да изисква и други документи по своя преценка.

(3) Въз основа на документите по ал. 1 екипът по чл. 18, ал. 1 препоръчва или не препоръчва обучение в оздравителна детска градина или оздравително училище.

(4) Началникът на регионалния инспекторат по образованието уведомява родителя, настойника или попечителя или директора на специализираната институция за деца, в която детето е настанено, за решението на екипа по чл. 18, ал. 1 в 7-дневен срок от получаване на протокола от заседанието.

Чл. 22. (Изм. - ДВ, бр. 59 от 2015 г., в сила от 04.08.2015 г.) (1) В 7-дневен срок от всяко заседание екипът по чл. 18, ал. 1 представя на началника на регионалния инспекторат по образованието протокола по чл. 19, ал. 6, към който се прилагат картите за оценка на децата или учениците със специални образователни потребности, както и документите на децата и учениците с хронични заболявания.

(2) Екипът по чл. 18, ал. 1 изготвя мотивирано предложение до началника на съответния регионален инспекторат по образованието за утвърждаване на списъци на децата или учениците със специални образователни потребности, които може да се насочат за интегрирано обучение, на децата или учениците, които може да се насочат към обучение в специални детски градини и в специални училища, както и за децата и учениците с хронични заболявания, които може да се насочат за обучение в оздравителни детски градини и в оздравителни училища.

(3) Списъците на децата и учениците по ал. 2 се утвърждават от началника на съответния регионален инспекторат по образованието.

(4) Децата или учениците с хронични заболявания, които не са включени в списъците по ал. 3, постъпват в избрано от тях училище по чл. 26, ал. 1, т. 1 - 10 или 12 ЗНП съобразно личните си предпочитания и възможности.

Чл. 23. (Изм. - ДВ, бр. 59 от 2015 г., в сила от 04.08.2015 г.) (1) Заключение и/или препоръката по чл. 20, ал. 1 и препоръката по чл. 21, ал. 3 може да бъде оспорена пред министъра на образованието и науката от родителя, настойника или попечителя или от директора на специализирана институция за деца в 10-дневен срок от уведомяването.

(2) Министерството на образованието и науката служебно изисква цялата документация по случая от началника на регионалния инспекторат по образованието.

(3) Министърът на образованието и науката определя със заповед експертна комисия, която извършва преглед и анализ на представените документи по ал. 2 на деца и ученици със специални образователни потребности и/или с хронични заболявания, за които е оспорена препоръката по чл. 20, ал. 1 и чл. 21, ал. 3. В състава на комисията се включват психолог, логопед, учител - специален педагог/ресурсен учител, а при необходимост лекар и други специалисти.

(4) При необходимост експертната комисия може да извърши ново оценяване на образователните потребности на децата или учениците, за които е оспорена препоръката по чл. 20, ал. 1 и чл. 21, ал. 3.

(5) Експертната комисия по ал. 3 потвърждава или отхвърля заключението или препоръката на екипа по чл. 18, ал. 1. Когато препоръката или заключението бъде отхвърлена, експертната комисия изготвя нова препоръка или заключение.

(6) Експертната комисия изготвя мотивирано предложение до министъра на образованието и науката за утвърждаване на списъци на децата или учениците със специални образователни потребности по ал. 3 и 4, които може да се насочат за интегрирано обучение, и за

децата или учениците, които може да се насочат към обучение в специална детска градина и в специално училище.

Чл. 24. (Изм. - ДВ, бр. 59 от 2015 г., в сила от 04.08.2015 г.) (1) Министърът на образованието и науката въз основа на предложението по чл. 23, ал. 6 утвърждава със заповед списъци на децата или учениците по чл. 23, ал. 3 и 4, които може да се приемат за интегрирано обучение в детските градини и училищата от съответната област или за обучение в специални детски градини и училища.

(2) Заповедта по ал. 1 се издава до два месеца от оспорването по чл. 23, ал. 1.

(3) Списъците по ал. 1 се изпращат на началника на съответния регионален инспекторат по образованието.

Раздел II.

Екип в детската градина и училището, в които се обучават и възпитават деца и ученици със специални образователни потребности

Чл. 25. (1) Екипът в детската градина и училището извършва комплексно педагогическо оценяване след постъпването на децата и учениците със специални образователни потребности в детските градини и училищата и подпомага обучението и възпитанието им.

(2) Комплексното педагогическо оценяване се извършва съгласно количествени и качествени показатели, установени чрез формални и неформални процедури - стандартизирани психологически тестове, анкети, интервюта и други диагностични методи.

Чл. 26. (1) Екипът за подпомагане на обучението и възпитанието на деца и ученици със специални образователни потребности се назначава не по-късно от 1 септември със заповед на директора на детската градина или училището за срок от една учебна година и със състав, определен в чл. 37, ал. 3 от Правилника за прилагане на Закона за народната просвета.

(2) Екипът по ал. 1 има следните функции:

1. осигурява необходимите дидактически и тестови материали за комплексното педагогическо оценяване в специално обзаведена за целта стая;

2. проучва документите на децата и учениците с дадените препоръки за вида и формата на обучение;

3. при необходимост определя и изисква допълнителни документи на децата и учениците със специални образователни потребности;

4. провежда оценяването на образователните потребности, като всеки от членовете на екипа работи индивидуално и изготвя писмен доклад за всяко дете или ученик, който се представя на председателя на екипа след приключване на оценяването;

5. (изм. - ДВ, бр. 59 от 2015 г., в сила от 04.08.2015 г.) изготвя Протокол от заседание на екипа от специалисти (приложение № 3), в който изразява становището на членовете на екипа, и попълва карта за оценката за всяко дете или ученик на съвместно заседание с всички членове на екипа; към протокола се прилагат писмените доклади на членовете на екипа;

6. разработва в началото на учебната година индивидуални образователни програми за съответната учебна година съвместно с учителите на съответната група в детската градина, с класния ръководител в училището, с възпитателя на група, с психолога, с рехабилитатора, с логопеда, с родителя, настойника или попечителя и със специалиста, определен от директора на специализираната институция за деца;

7. (доп. - ДВ, бр. 59 от 2015 г., в сила от 04.08.2015 г.) проследява динамиката в развитието на детето или ученика и изпълнението на индивидуалната образователна програма в края на всеки учебен срок и изготвя писмен доклад до директора на детската градина или

училището за резултатите от обучението и възпитанието на детето/ученика през учебната година съгласно Рамка на отчетен доклад за работата на екипа от специалисти (приложение № 4);

8. внася промени в индивидуалната образователна програма на детето или ученика в зависимост от резултатите от оценяването в процеса на обучението и динамиката в развитието му;

9. представя чрез директора на детската градина или училището на екипа за комплексно педагогическо оценяване към регионалния инспекторат по образованието списък с приетите деца и ученици за всяка учебна година за интегрирано обучение или за обучение и възпитание в специални детски градини и училища, както и писмен доклад за дейността си в края на всеки учебен срок;

10. извършва консултативна дейност с всички деца и ученици в групата или паралелката, в които са интегрирани деца и ученици със специални образователни потребности;

11. извършва консултативна дейност с родителите, настойниците, попечителите или директорите на специализираните институции за деца, както и с учителите;

12. въз основа на получена информация от учителите и след получено съгласие на родителите, настойниците, попечителите или директорите на специализираните институции за деца извършва комплексно педагогическо оценяване на други деца и ученици, които изостават в обучението си;

13. (нова - ДВ, бр. 59 от 2015 г., в сила от 04.08.2015 г.) изготвя становище за необходимостта от организиране на комбинирана форма за обучение на конкретен ученик и от разработване на индивидуален учебен план и индивидуални учебни програми за обучението му, както и за учебните предмети, по които може да се осъществява индивидуално обучение на ученика;

14. (нова - ДВ, бр. 59 от 2015 г., в сила от 04.08.2015 г.) разработва индивидуален учебен план и индивидуални учебни програми за комбинирана форма на обучение на съответния ученик съвместно с учителите по съответните учебни предмети, както и с други специалисти при необходимост.

(3) Екипът по ал. 1 работи целогодишно по график, приет с решение на педагогическия съвет и утвърден от директора на детската градина или училището.

(4) Заседанията на екипа са редовни, когато присъстват всички членове. Решенията се взимат с пълно мнозинство.

Чл. 27. В случаите по чл. 26, ал. 2, т. 12, когато родителят, настойникът, попечителят или директорът на специализираната институция за деца не представи писмено съгласие за оценяване на детето или ученика с цел осигуряване на психолого-педагогическа подкрепа, екипът изпраща чрез директора на детската градина или училището уведомително писмо до съответния отдел за закрила на детето за осигуряване спазването на най-добрия интерес на детето или ученика.

Чл. 28. (1) В комплексното педагогическо оценяване и в подпомагането на обучението и възпитанието на децата и учениците със специални образователни потребности се включват и логопедите от логопедичните кабинети и от логопедичните центрове.

(2) Логопедите по ал. 1 извършват диагностична, корекционна, рехабилитационна и консултативна дейност.

(3) Дейностите по ал. 2 се извършват в извънучебно време.

(4) Логопедите по ал. 1 координират дейността си с ресурсните центрове за подпомагане на интегрираното обучение и възпитание на деца и ученици със специални образователни потребности и работят в сътрудничество с тях.

Чл. 29. (1) Логопедите от логопедичните кабинети и от логопедичните центрове в началото на всяка учебна година извършват оценка на езиково-говорното развитие на децата от детските градини и на учениците до IV клас от училищата в района, на чиято територия се намира кабинетът или центърът.

(2) Сведения за ученици с езиково-говорни нарушения от V до VIII клас логопедите по ал. 1 получават от класния ръководител, от ресурсния учител, от медицинското лице в училището или в специализираната институция за деца.

Чл. 30. (1) След приключване на оценяването на езиково-говорното развитие на децата и учениците логопедите от логопедичните кабинети и от логопедичните центрове изпращат информация за резултатите от оценката до председателите на екипите за комплексно педагогическо оценяване към регионалния инспекторат по образованието и в детската градина или училището и до директора на ресурсния център за подпомагане на интегрираното обучение и възпитание на деца и ученици със специални образователни потребности.

(2) Логопедите от логопедичните кабинети и от логопедичните центрове изпращат в края на всеки учебен срок информация до лицата по ал. 1 за резултатите от коригирането на езиково-говорните нарушения на децата и учениците.

Раздел III. Индивидуална образователна програма

Чл. 31. (1) Индивидуалната образователна програма се разработва от екипа по чл. 25 и има за цел да подпомогне детето или ученика със специални образователни потребности за:

1. усвояване на знания и умения за постигане на държавните образователни изисквания за предучилищното възпитание и подготовка или за учебното съдържание в съответствие с индивидуалните им потребности и потенциалните възможности;

2. стимулиране на цялостното развитие на детето или ученика;

3. усвояване на специфични знания и умения в зависимост от увреждането или нарушението;

4. развитие на социалните умения за самостоятелен и независим живот с оглед на успешна социална интеграция и професионална реализация.

(2) Индивидуалната програма включва конкретни задачи в рамките на учебните програми по един или повече учебни предмети от учебния план.

Чл. 32. Индивидуалната образователна програма се разработва в съответствие със следните основни принципи:

1. спазване на правата на детето или ученика;

2. индивидуален подход при планиране на дейностите с акцент върху способностите, уменията и силните страни на детето или ученика;

3. комплексно въздействие на планираните дейности;

4. екипност при изпълнението на програмата;

5. поетапност на планираните дейности;

6. приемственост и системност на планираните дейности;

7. осигуряване на съгласие и възможност за избор от детето, ученика и неговото семейство въз основа на предварително предоставена информация за планираните дейности.

Чл. 33. Индивидуалната образователна програма включва следните раздели:

1. потенциални възможности и потребности на детето или ученика на базата на извършената оценка по чл. 26, ал. 2, т. 5;
2. основни цели и задачи на обучението, възпитанието и развитието, свързани с възможностите и потребностите на детето или ученика;
3. специални методи и средства за постигане на поставените цели и задачи;
4. области, в които се планират конкретни дейности за постигане на поставените цели и задачи;
5. критерии за определяне на постигнатия напредък в обучението, възпитанието и развитието;
6. оценъчна скала за равнището на усвоените знания, умения и компетентности, когнитивното развитие, езиково-говорното развитие и комуникативните умения, емоционалните, характеровите и поведенческите особености в съответствие с вида и степента на увреждането, нарушението или затруднението;
7. постигнати резултати във всяка от определените области;
8. предложения за промени в програмата в резултат от обучението, възпитанието и развитието на детето или ученика.

Чл. 34. В индивидуалните образователни програми за деца и ученици с множество увреждания се акцентира върху следните области: общо моторно развитие (фини и груби моторни умения), самообслужване, когнитивни умения, езиково-говорно развитие и комуникация, социални умения, художествена дейност, трудова терапия, учебна дейност.

Чл. 35. Индивидуалната образователна програма се разработва в съответствие с примерна рамка на индивидуална образователна програма на дете или ученик със специални образователни потребности (приложение № 2).

Чл. 36. Координирането на дейностите по индивидуалната образователна програма на дете или ученик със специални образователни потребности се осъществява от ресурсния учител.

Чл. 37. (1) Оценяването на постиженията по индивидуалната образователна програма на дете или ученик със специални образователни потребности се осъществява в съответствие с критериите по чл. 33, т. 5.

(2) Постиженията на учениците със специални образователни потребности по индивидуалните образователни програми се оценяват с оценки с качествен и количествен показател.

(3) Отчитането на резултатите по индивидуалната образователна програма се осъществява от екипа по чл. 25 в съответствие със сроковете, определени в програмата.

Раздел IV.

Учебни програми по специалните учебни предмети за обучение на деца и ученици с увреден слух и на деца и ученици с нарушено зрение

Чл. 38. (1) Учебните програми по специалните учебни предмети за децата и учениците с увреден слух имат за цел да подпомогнат цялостното развитие на децата и учениците с увреден слух, като съдействат за постигане на слухова и речева абилитация и рехабилитация и за формиране на умения за самостоятелен и независим живот чрез средствата на тоталната комуникация.

(2) Учебните програми по ал. 1 са насочени към практическото овладяване на езика и се изпълняват в различни форми на работа (индивидуални и групови) и в часовете по различни учебни предмети с помощта на учител - специален педагог за деца с увреден слух (рехабилитатор на слуха и говора), който координира и дейността на всички учители, работещи с децата и учениците с увреден слух.

(3) Чрез учебните програми по ал. 1 се постига:

1. формиране на потребност от говорно общуване и изява;
2. изграждане на умения за използване на остатъчния слух и за развитие на слуховото внимание и слуховото възприятие;
3. формиране на умения за полисензорно възприемане на чужда реч;
4. създаване на потребност за непрекъснато обогатяване на речниковия фонд;
5. развитие на психичните процеси;
6. осигуряване на необходимите условия за създаване и развитие на умения, интереси и усъвършенстване на способностите.

Чл. 39. (1) Учебните програми по специалните учебни предмети за децата и учениците с нарушено зрение имат за цел да подпомогнат цялостното развитие на децата и учениците с нарушено зрение, като съдействат за компенсация на слепотата и слабото зрение и за формиране на умения за самостоятелен и независим живот.

(2) Учебните програми по ал. 1 по отношение на зрителното подпомагане са насочени към:

1. формиране на елементарни зрителни умения;
2. формиране на зрителни умения върху мултисензорна основа;
3. обучение за използване на оптични средства.

(3) Учебните програми по ал. 1 по отношение на ориентирането и мобилността са насочени към:

1. развитие на функциите на запазените анализатори;
2. обучение за мобилност в малко пространство;
3. обучение за мобилност в голямо пространство.

(4) Учебните програми по ал. 1 по отношение на полезните умения са насочени към:

1. формиране на общопознавателни умения;
2. формиране на всекидневни умения;
3. формиране на социални умения.

Чл. 40. Учебните програми по чл. 38 и 39 се разработват в съответствие със следните основни принципи:

1. гъвкавост на програмите;
2. качество на обучението;
3. баланс между знанията и уменията по учебните предмети и уменията за самостоятелен и независим живот;
4. партньорство между учителите по различните учебни предмети, както и между учител - ученик и учител - родител;

5. приложимост на програмите.

Чл. 41. Учебните програми по чл. 38 и 39 се утвърждават от министъра на образованието и науката.

Глава четвърта.

ОБУЧЕНИЕ НА ДЕЦАТА И УЧЕНИЦИТЕ СЪС СПЕЦИАЛНИ ОБРАЗОВАТЕЛНИ ПОТРЕБНОСТИ И/ИЛИ С ХРОНИЧНИ ЗАБОЛЯВАНИЯ В СПЕЦИАЛНИТЕ ДЕТСКИ ГРАДИНИ И В СПЕЦИАЛНИТЕ УЧИЛИЩА

Чл. 42. (1) Специалните детски градини и специалните училища функционират като институции във връзка и взаимодействие с другите детски градини, училища и обслужващи звена в системата на народната просвета, със специализираните институции за деца, с родителите, настойниците или попечителите и с обществото.

(2) Дейността на специалните детски градини и на специалните училища е насочена към:

1. обучение и възпитание, осигуряващо успешна социална интеграция и професионална реализация на децата и учениците със специални образователни потребности и/или с хронични заболявания;

2. подготовка за интегриране на децата и учениците със специални образователни потребности в общообразователна среда;

3. ресурсно подпомагане на интегрираните деца и ученици със специални образователни потребности и/или с хронични заболявания.

Чл. 43. (1) Обучението и възпитанието на децата с нарушено зрение и на децата с увреден слух от 0 до 6 години се осъществява съгласно изискванията на Наредба № 4 от 2000 г. за предучилищно възпитание и подготовка (ДВ, бр. 80 от 2000 г.) и по индивидуални програми за ранно въздействие и ранна рехабилитация, утвърдени съответно от директорите на училищата за деца с нарушено зрение и на училищата за деца с увреден слух или от директорите на детските градини за деца с увреден слух.

(2) Обучението и възпитанието на учениците с нарушено зрение и на учениците с увреден слух в специалните училища се осъществява в съответствие със:

1. специални учебни планове съгласно държавното образователно изискване за степента на образование, общообразователния минимум и учебния план, утвърдени от министъра на образованието и науката;

2. (доп. - ДВ, бр. 59 от 2015 г., в сила от 04.08.2015 г.) учебни програми съгласно държавното образователно изискване за учебното съдържание или по индивидуални образователни програми, разработени въз основа на рамкови учебни програми по учебни предмети от културно-образователни области за ученици с нарушено зрение и с множество увреждания, както и за ученици с увреден слух и с множество увреждания, утвърдени от министъра на образованието и науката;

3. учебни програми по специалните учебни предмети, утвърдени от министъра на образованието и науката;

4. специални учебници и учебни помагала, утвърдени от министъра на образованието и науката, в т. ч. адаптирани учебници и учебни помагала с брайлов и с увеличен плоскопечатен шрифт;

5. учебни планове и програми за професионално образование и обучение съгласно

държавните образователни изисквания за професионалното образование и обучение и за придобиването на квалификация по професии.

Чл. 44. (1) Обучението и възпитанието на децата с умствена изостаналост в специалните детски градини се осъществява само по индивидуални образователни програми, разработени в съответствие с Наредба № 4 от 2000 г. за предучилищно възпитание и подготовка.

(2) (Доп. - ДВ, бр. 59 от 2015 г., в сила от 04.08.2015 г.) Обучението и възпитанието на учениците с умствена изостаналост в помощните училища се осъществяват по специални учебни планове, разработени в съответствие с държавните образователни изисквания за степента на образование, общообразователния минимум и учебния план, за професионалното образование и обучение, за придобиването на квалификация по професии, утвърдени от министъра на образованието и науката, както и по индивидуални образователни програми, разработени въз основа на рамкови учебни програми по учебни предмети от културно-образователни области за ученици с умствена изостаналост и с множество увреждания, утвърдени от министъра на образованието и науката.

Чл. 45. (1) Обучението и възпитанието на децата с хронични заболявания в специалните детски градини се осъществяват в съответствие с Наредба № 4 от 2000 г. за предучилищно възпитание и подготовка.

(2) Обучението и възпитанието на учениците с хронични заболявания в оздравителните училища се осъществяват в съответствие с държавните образователни изисквания за степента на образование, общообразователния минимум и учебния план, за учебното съдържание, за професионалното образование и обучение, за придобиването на квалификация по професии.

Чл. 46. Обучението и възпитанието на учениците с хронични заболявания в болничните училища се осъществяват по:

1. специален учебен план, утвърден от министъра на образованието и науката в съответствие с държавното образователно изискване за степента на образование, общообразователния минимум и учебния план;

2. учебни програми съгласно държавното образователно изискване за учебното съдържание.

Чл. 47. (1) В специалните детски градини и в специалните училища за деца и ученици с нарушено зрение, с увреден слух и с умствена изостаналост може да се формират групи или паралелки за деца или ученици с множество увреждания.

(2) В специалните училища за ученици с нарушено зрение и за ученици с увреден слух, както и в оздравителните училища, може да се откриват паралелки за професионално образование и обучение, при условие че в същото населено място, в което е разположено специалното училище, няма училище, което да осъществява обучение по същата професия.

(3) (Доп. - ДВ, бр. 59 от 2015 г., в сила от 04.08.2015 г.) В помощните училища може да се откриват паралелки за обучение по част от професия или по професия за придобиване на първа степен на професионална квалификация за ученици, завършили VIII клас на тези училища, както и за ученици, завършили VIII клас на общообразователни училища с удостоверение за завършен клас.

(4) В училищата за деца и ученици с нарушено зрение и с увреден слух може да се

откриват и профилирани паралелки по изкуства и спорт.

Чл. 48. (1) Обучението в помощните училища се организира за ученици с умерена и с тежка умствена изостаналост, както и с множество увреждания, от I до VIII клас.

(2) Учениците в помощните училища не повтарят класа.

(3) (Изм. - ДВ, бр. 59 от 2015 г., в сила от 04.08.2015 г.) Помощните училища по ал. 1 организират обучение и за учениците с умствена изостаналост до 16-годишна възраст, настанени в домовете за деца и младежи с умствена изостаналост.

(4) (Изм. - ДВ, бр. 59 от 2015 г., в сила от 04.08.2015 г.) Обучението на учениците с умствена изостаналост до 16-годишна възраст, настанени в домовете за деца и младежи с умствена изостаналост, може да се провежда и в самия дом след предварително съгласуване с регионалния инспекторат по образованието и с директора на дома за деца и младежи с умствена изостаналост.

Чл. 49. Учениците, завършили VIII клас на помощно училище, могат да продължат обучението си в IX клас на училища, които организират професионално обучение по част от професия или по професия за придобиване на първа степен на професионална квалификация, или в IX клас на непрофилирани паралелки в средни общообразователни училища или гимназии по индивидуална образователна програма.

Чл. 50. (1) В училищата за деца и ученици с нарушено зрение могат да се обучават и възпитават:

1. деца и ученици с тотална слепота със зрителна острота 0;

2. деца и ученици с перцепция на светлина (светлоусещане) със зрителна острота от 0 до 0,01;

3. частично виждащи деца и ученици със зрителна острота от 0,01 до 0,04 с корекция на по-добре виждащото око и зрително поле до 10 градуса;

4. слабовиждащи деца и ученици със зрителна острота между 0,05 и 0,2 на по-добре виждащото око или зрително поле до 20 градуса;

5. деца и ученици, които имат по-висока зрителна острота от 0,2, но съществува увреждане на други зрителни функции, като: рязко стеснено полезрение, силно увредено цветоусещане или очно заболяване, злокачествено късогледство, дегенериране на ретината, глаукома, поради което зрението прогресивно намалява;

6. деца и ученици с нарушено зрение, с множество увреждания, сляпо-глухи, чиято зрителна острота и зрително поле не позволяват да се обучават в други специални училища.

(2) В училищата по ал. 1 се открива и подготвителен клас за деца на 6-годишна възраст.

(3) В подготвителен клас могат да се включат и деца на 5-годишна възраст по желание на родителите и при условията и по реда на глава трета, раздел I.

Чл. 51. Учителите - специални педагози, на зрително затруднените деца и ученици в училищата по чл. 50, ал. 1 могат да работят с деца и ученици с нарушено зрение, които се обучават и възпитават интегрирано в детските градини по чл. 18 и в училищата по чл. 26, ал. 1, т. 1 - 10 или т. 12 ЗНП.

Чл. 52. (1) Децата и учениците с увреден слух с долна граница на загуба на слуха над 30 dB могат да се обучават и възпитават в детски градини и училища за деца и ученици с увреден слух.

(2) В училищата по ал. 1 се откриват подготвителни класове за деца с увреден слух.

Чл. 53. Рехабилитаторите на слуха и говора в училищата по чл. 52, ал. 1 могат да работят с деца и ученици с увреден слух, които се обучават и възпитават интегрирано в детските градини по чл. 18 и училищата по чл. 26, ал. 1, т. 1 - 10 или т. 12 ЗНП.

Чл. 54. (1) За ресурсното подпомагане на интегрираното обучение и възпитание на деца и ученици с нарушено зрение или с увреден слух училищата по чл. 50, ал. 1 и чл. 52, ал. 1 осъществяват следните дейности:

1. ранно въздействие и ранна рехабилитация;
2. обучение по специалните учебни предмети на интегрираните ученици с нарушено зрение или с увреден слух;
3. краткосрочни специализирани практически обучения за интегрираните деца и ученици с нарушено зрение или с увреден слух;
4. подпомагане на интегрирани деца и ученици с нарушено зрение или с увреден слух по учебните предмети от учебния план на училището, в което се обучават;
5. консултации на интегрирани деца и ученици с нарушено зрение или с увреден слух и на техните родители, настойници, попечители или директори на специализирани институции за деца;
6. краткосрочни специализирани практически обучения за учители от детските градини и училищата, в които се осъществява интегрирано обучение и възпитание, и за ресурсни учители;
7. разработване и осигуряване на специални дидактични материали, помагала, пособия и други за интегрираното обучение и възпитание на деца и ученици с нарушено зрение или с увреден слух; учебници, помагала, материали с брайлов и уголемен плоскопечатен шрифт и други за интегрираното обучение и възпитание на деца и ученици с нарушено зрение.

(2) Дейностите по ал. 1, т. 1 - 6 се провеждат по график, утвърден от директора на училището за деца с нарушено зрение или на училището за деца с увреден слух.

(3) Графикът по ал. 2 се съгласува с финансиращия орган, с директора на училището, в което се обучават интегрирано децата и учениците с нарушено зрение или с увреден слух, и с регионалния инспекторат по образованието.

Чл. 55. (1) Децата с хронични заболявания могат да се обучават и възпитават в оздравителни детски градини, а учениците - в оздравителни или в болнични училища за лечебно-възстановителна дейност.

(2) В детските градини и училищата по ал. 1 се обучават и възпитават деца и ученици със среднотежки, компенсирани и реконвалесцентни форми на съответното хронично заболяване само ако те възпрепятстват обучението им в детските градини по чл. 18 и в училищата по чл. 26, ал. 1, т. 1 - 10 или т. 12 ЗНП.

(3) Дневният режим, организацията на обучението, извънкласните и извънучилищните дейности в детските градини и училища по ал. 1 се съобразяват с профила на заболяването.

Чл. 56. (1) В болничните училища могат да се обучават ученици, настанени в лечебни

заведения за болнична помощ.

(2) Учениците от болничните училища се включват в учебен процес по преценка на лекуващия лекар.

Допълнителни разпоредби

§ 1. "Специализирани институции за деца" по смисъла на тази наредба са институциите за предоставяне на социални услуги за деца по смисъла на чл. 36, ал. 3, т. 1 от Правилника за прилагане на Закона за социално подпомагане (ДВ, бр. 133 от 1998 г.), както и домовете за медико-социални грижи за деца по чл. 5, ал. 1 от Закона за лечебните заведения.

Преходни и Заключителни разпоредби

§ 2. (1) В едномесечен срок от влизане в сила на тази наредба към регионалните инспекторати по образованието се създават експертни комисии, които извършват преглед и анализ на документите на децата и учениците, записани преди учебната 2008/2009 година в специалните детски градини и в специалните училища в съответната област.

(2) Съставът на експертната комисия по ал. 1 се определя със заповед на началника на регионалния инспекторат по образованието и включва психолог, логопед, специален педагог, рехабилитатор на слуха и говора, лекар и представител от отдела за закрила на детето. В състава на експертната комисия по ал. 1 не се включват лица, които са членове на екипа за комплексно педагогическо оценяване към същия регионален инспекторат по образованието.

(3) Директорите на специалните детски градини и на специалните училища изпращат в съответния регионален инспекторат по образованието всички документи по чл. 17 или чл. 21 за децата или учениците, записани за обучение преди учебната 2008/2009 година, по график, определен от началника на регионалния инспекторат по образованието.

(4) В шестмесечен срок от влизане в сила на тази наредба експертната комисия изготвя заключение за всяко дете или ученик по ал. 1 с една от следните препоръки:

1. за продължаване на обучението в специална детска градина или специално училище;
2. за интегрирано обучение в детските градини по чл. 18 ЗНП или в училищата по чл. 26, ал. 1, т. 1 - 10 или т. 12 ЗНП;
3. за обучение в детските градини по чл. 18 ЗНП или в училищата по чл. 26, ал. 1, т. 1 - 10 или т. 12 ЗНП съобразно личните предпочитания и възможности.

(5) В 14-дневен срок от приключване работата на експертната комисия по ал. 1 началникът на регионалния инспекторат по образованието:

1. изпраща в МОН списък на децата и учениците, за които е направена препоръката по ал. 4, т. 1, към който прилага протоколите от заседанията на комисията по ал. 1;
2. утвърждава списък на децата и учениците, които може да се обучават интегрирано в детските градини по чл. 18 ЗНП или в училищата по чл. 26, ал. 1, т. 1 - 10 или т. 12 ЗНП, въз основа на препоръката по ал. 4, т. 2.

(6) Списъкът на децата и учениците, които може да продължат обучението си в специална детска градина или специално училище, се утвърждава от министъра на образованието и науката.

(7) Началникът на регионалния инспекторат по образованието изпраща в МОН списъка по ал. 5, т. 2 в 3-дневен срок от утвърждаването му.

§ 3. В чл. 7 от Наредба № 3 от 2003 г. за системата на оценяване (ДВ, бр. 37 от 2003 г.) се правят следните изменения и допълнения:

1. В ал. 1 думите "и за учениците със специални образователни потребности, които се обучават по индивидуални програми" се заличават.

2. Създават се ал. 6, 7 и 8:

"(6) Въз основа на установените резултати от текущите изпитвания и изпитите на учениците със специални образователни потребности, които се обучават по индивидуални образователни програми, но не постигат държавното образователно изискване за учебното съдържание, се поставят оценки с качествен и количествен показател за усвоените знания и компетентности съгласно индивидуалните им образователни програми.

(7) Учениците със специални образователни потребности, които се обучават по индивидуални образователни програми и постигат държавното образователно изискване за учебното съдържание в процеса на училищното обучение, се оценяват с оценките по ал. 2 и 3.

(8) При завършването на клас, етап или степен на образование по индивидуални образователни програми учениците със специални образователни потребности, които не са постигнали държавното образователно изискване за учебното съдържание, получават оценки само с качествен показател."

§ 4. Тази наредба се издава на основание чл. 16, т. 8 във връзка с чл. 17, т. 3 ЗНП и отменя Наредба № 6 от 2002 г. за обучението на деца със специални образователни потребности и/или с хронични заболявания, издадена от министъра на образованието и науката (ДВ, бр. 83 от 2002 г.).

Заключителни разпоредби

КЪМ НАРЕДБА ЗА ИЗМЕНЕНИЕ И ДОПЪЛНЕНИЕ НА НАРЕДБА № 1 ОТ 2009 Г. ЗА ОБУЧЕНИЕТО НА ДЕЦА И УЧЕНИЦИ СЪС СПЕЦИАЛНИ ОБРАЗОВАТЕЛНИ ПОТРЕБНОСТИ И/ИЛИ С ХРОНИЧНИ ЗАБОЛЯВАНИЯ

(ОБН. - ДВ, БР. 59 ОТ 2015 Г., В СИЛА ОТ 04.08.2015 Г.)

§ 24. Наредбата влиза в сила от деня на обнародването ѝ в "Държавен вестник".
Приложение № 1 към чл. 20, ал. 1

(Изм. - ДВ, бр. 59 от 2015 г., в сила от 04.08.2015 г.)

МЕТОДИКА

за оценка на образователните потребности

на децата и учениците

I. История на случая

1. Актуално състояние

Въпроси	ДА/НЕ	Бележки
---------	-------	---------

Основни оплаквания/заявка		
Поява на нарушението/календарна възраст		
Забелязва ли се развитие на нарушението		
Имало ли е период на нормално говорно развитие с настъпило влошаване		
Посещавало ли е детето друг специалист - логопед		
Каква е била продължителността и ефективността на интервенцията		

2. Преморбидна личност

Физическо развитие

Въпроси	Възраст	Особености
Бременност на майката		
Раждане		
Минали заболявания или травми		
Двигателно развитие - седи		
Двигателно развитие - ходи		

Психично развитие - довербален период

Довербален период	Възраст	Особености
Следене на предмети		
Хващане на предмети		
Игра с играчки		
Контролиране на тазово-резервоарните функции		

Психично развитие - ранна езикова онтогенеза

Ранна езикова онтогенеза	Възраст	Особености
Поява на гукане		
Поява на лепет (бъблене)		
Поява на първи думи		
Поява на първи изречения (комбинации от две или повече думи)		

Има ли неблагоприятни фактори на въздействие - депривация, фрустрация, психотравма:

.....

.....

.....

Езикова среда и развитие

Езикова среда	ДА/ НЕ	Особености
Стимулираща/депривираща		
Влияние на диалектни форми		

Билингвизъм		
-------------	--	--

3. *Фамилен статус*

Въпроси	Особености
Има ли родител или близък: със същото нарушение	
с друго нарушение	
Здравословно състояние на родителите: психично заболяване	
соматично заболяване	

4. *Социален статус*

Въпроси	ДА/НЕ	Особености
Отношение на родителите към детето		
Травмиращи ситуации в семейството		
Травмиращи ситуации в детската градина/училището		
Необходимост от консултация с психолог		

Описание на получените данни за случая:

.....

.....

.....

II. Оценка на интелектуалното функциониране - Тест на Уекслър, Цветни прогресивни матрици на Рейвън.

IQ:

III. Оценка на когнитивното развитие

1. Пространствена ориентация

1.1. *Ляво - дясно на себе си:*

ДА	НЕ

1.2. *Ляво - дясно срещу детето:*

а) *на изследващия*

ДА	НЕ
----	----

--	--

б) посочи дясното око/лявото око:



ДА	НЕ

1.3. Проби на Хед

Хед	ДА	НЕ
По инструкция		
По подражание		

1.4. Ориентация по часовник

Ориентация по часовник	ДА	НЕ
Час		
Час и минути		

Особености на пространствените ориентации:

.....

.....

.....

.....

.....

2. Познаване на пръстите на ръцете



Проба	ДА	НЕ
Посочване		
Назоваване		

Особености:

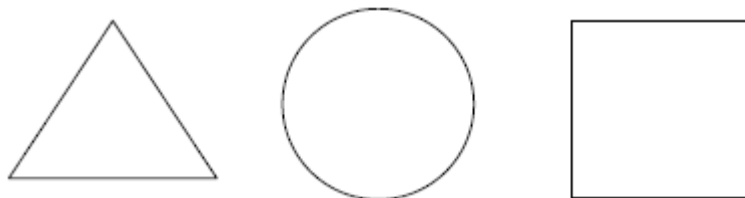
.....

3. Разпознаване и посочване на основните цветове

Цвят	Посочва	Назовава
Жълто		
Червено		
Синьо		
Зелено		

Особености:

4. Разпознаване и посочване на форми



Фигура	Посочва	Назовава
Кръг		
Квадрат		
Триъгълник		

Особености:

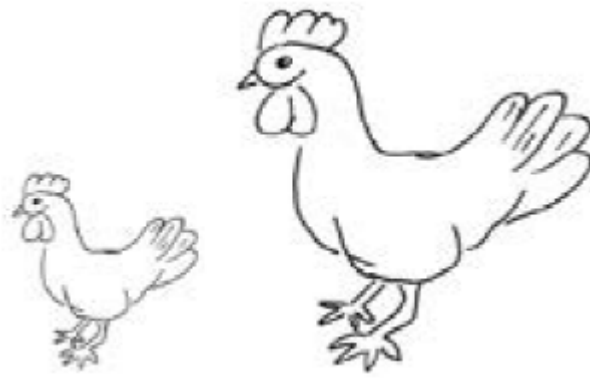
5. Оценка на параметрите на внимание: Коректурна проба

6. Оценка на паметта: Тест на Лурия "Десет думи"

7. Оценка на мисловните процеси: "Четвърто излишно"

8. Разпознаване и посочване на качествени антонимни значения

8.1. Малък - голям:



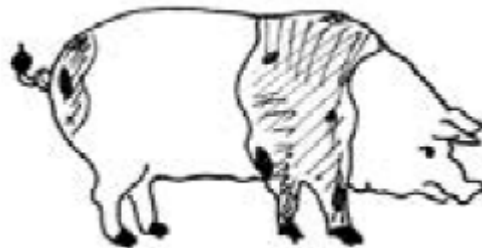
ДА	НЕ

8.2. Нисък - висок:



ДА	НЕ

8.3. Тежък - лек:



ДА	НЕ

Особености:

.....

.....

.....

9. Рисунка на човешка фигура

Особености:

.....

.....

.....

10. Рисунка на дърво

Особености:

.....

.....

.....

11. Конструктивни умения

11.1. Подреждане на фигури от клечки

Стълба

Проба	ДА	НЕ
По инструкция		
По подражание		

Борче

Проба	ДА	НЕ
По инструкция		
По подражание		

Къща

Проба	ДА	НЕ
По инструкция		
По подражание		

Особености:

.....

11.2. Сглобяване на разрязани фигури/пъзел

Проба	ДА	НЕ
По инструкция		
По подражание		

Особености:

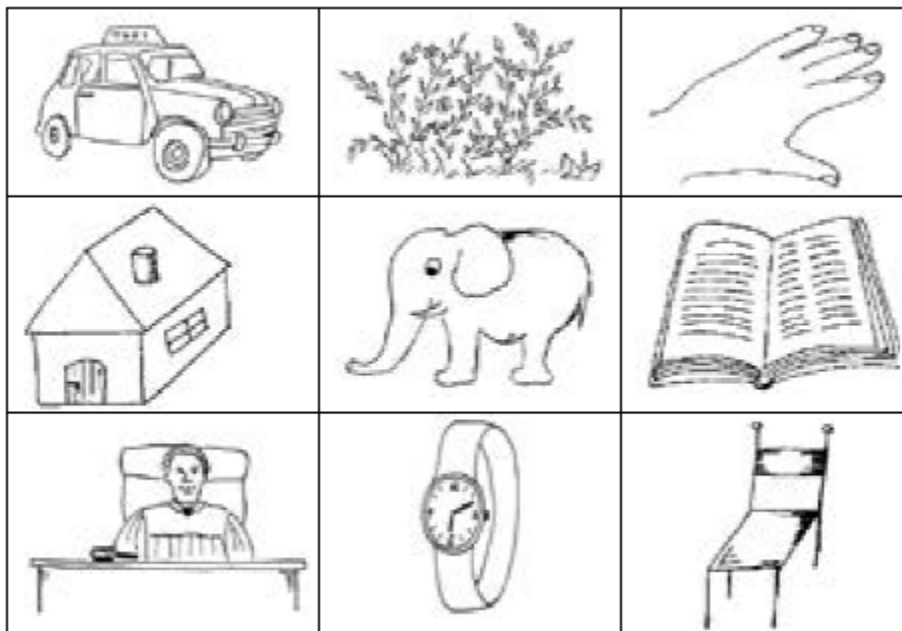
IV. Езиково разбиране

1. Изследване на фонемна гнозис и фонологичните езикови умения

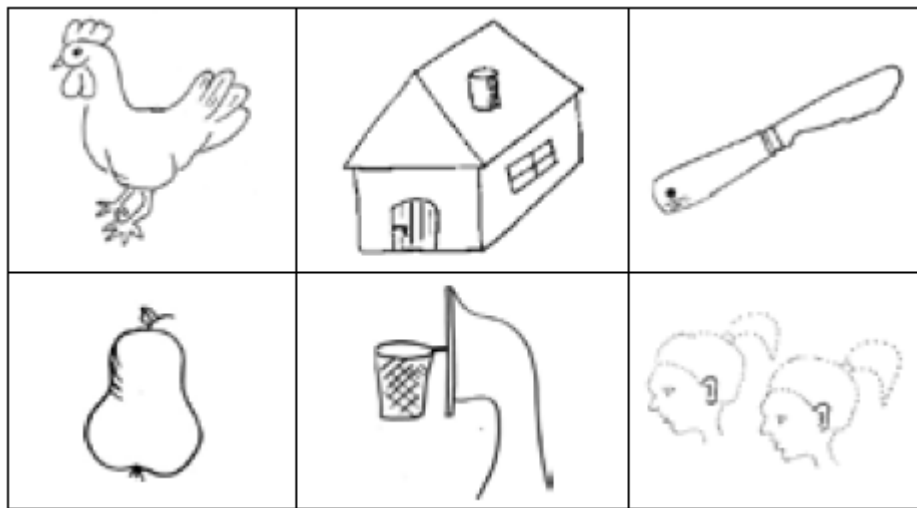
1.1. Фонемна гнозис

Инструкция: *Разгледайте внимателно картините и определете в названията на кои от тях има:*

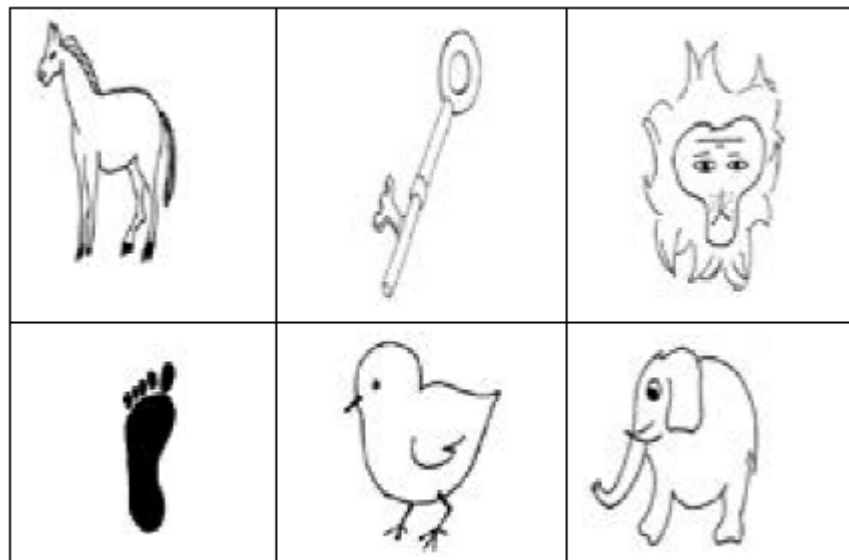
Звук "С"



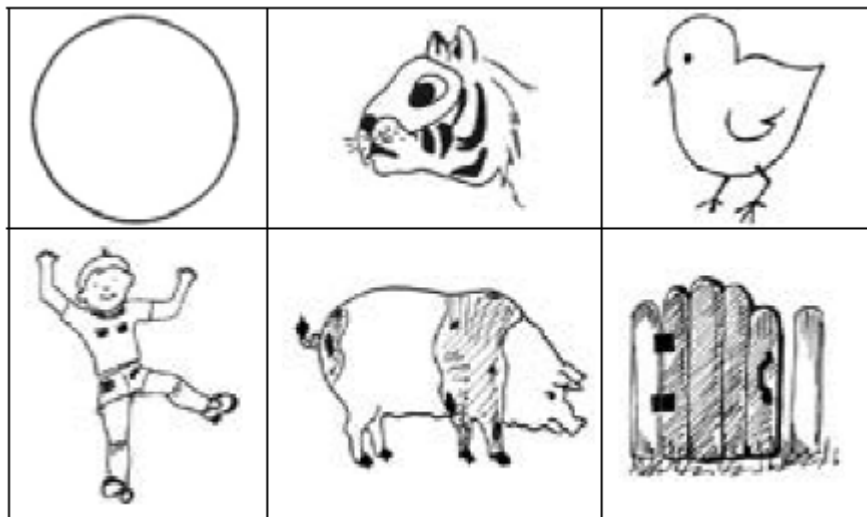
Звук "Ш"



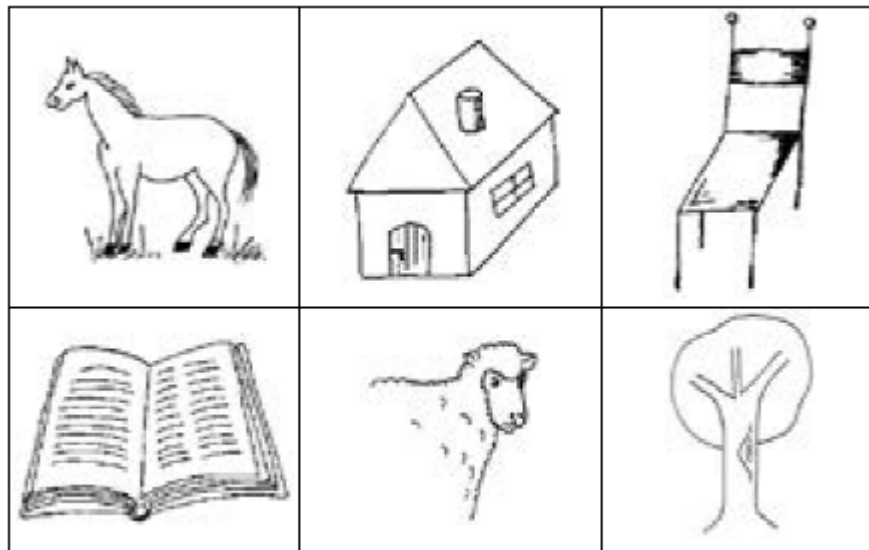
Звук "Л"



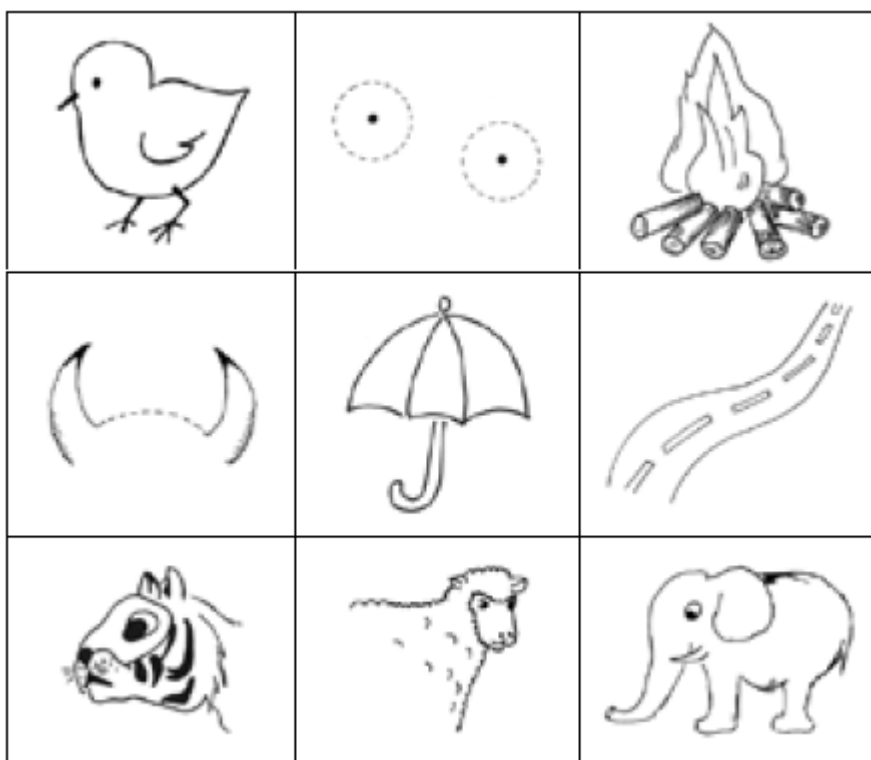
Звук "Р"



Звук "К"



Звук "Г"



Описание на типовете грешки (качествен анализ):

.....

.....

.....

1.2. Диференциране на серия опозиционни фонем:

Диференциален признак	Стимули	ДА	НЕ
Звучност/беззвучност	[па] - [ба]		
	[та] - [да]		
	[ка] - [га]		
	[фа] - [ва]		
	[са] - [за]		
	[ша] - [жа]		
Съскавост/шушкавост	[са] - [ша]		
	[за] - [жа]		
	[ца] - [ча]		

Сонорност	[ма] - [на]		
	[ра] - [ла]		

Описание на типовете грешки (качествен анализ):

.....

.....

.....

1.3. Количествен звуков анализ на думи (метафонология):

Стимули	ДА	НЕ
Кон		
маса		
петел		
музика		
магазин		
картичка		
теменужка		

Описание на типовете грешки (качествен анализ):

.....

.....

.....

1.4. Диференциране на семантичната и произносително-акустичната стойност на фонемата (метафонология):

Стимули	Диференциране - семантика	Диференциране - звуков състав
пие - бие		
кана - вана		
вар - фар		
дъб - тъп		
каса - каза		
коза - кожа		
кора - кола		
шега - жега		
каса - каша		

Описание на типовете грешки (качествен анализ):

.....

.....

.....

1.5. Определяне на позиционната разпределеност на фонемата (начало, средисловие, краесловие) - метафонология:

Фонема	Стимули	ДА	НЕ
С	син, паста, нос		
Ш	шум, мишка, лош		
Ц	цапа, перце, венец		
Ч	чанта, мечта, готвач		
Л	лято, шоколад, петел		
Р	радио, парашут, мотор		

Описание на типовете грешки (качествен анализ):

.....

.....

.....

2. Разбиране на многозначността на думите

Възраст	Стимули	ДА	НЕ
Предучилищна възраст	син		
	коса		
	градина		
Начална училищна възраст	глава		
	страна		
	лице		

Описание на типовете грешки:

.....

.....

.....

3. Разбиране на предлози

Стимули	Разбиране	Употреба
в		
на		

до		
пред		
зад		
под		
над		
между		

Описание на типовете грешки:

.....

.....

.....

4. Разбиране на предложни отношения

Стимул	Въпрос	ДА	НЕ
Кучето върви след ловеца.	Кой върви пръв?		
Самолетът излетя преди вертолета.	Кой излетя последен?		
Иван върви след Петър, но преди Георги.	Кой върви пръв?		

*Стимулите са заимствани от *Протокол за невропсихологично изследване в детска възраст*, проф. Р. Райчев и съавт., Медицинска академия, Научен институт по неврология, психиатрия и неврохирургия, Лаборатория по невропсихология, 1985.

5. Разбиране на прости инструкции

Инструкция	ДА	НЕ
Вдигни ръка.		
Посочи лампата.		
Отвори вратата.		

Особености:

.....

.....

.....

6. Разбиране на сложни линейни инструкции

Инструкция	ДА	НЕ
Вземи молива. Остави го на масата, а тетрадката дай на мен.		
От трите различни по големина предмета: Най-големия дай на мен, средния остави на масата, най-малкия запази за себе си.		

Особености:

7. Разбиране на поговорки и метафори

Стимул	ДА	НЕ
Сговорна дружина планина повдига.		
Златни ръце.		
Вълчи апетит.		

Особености:

8. Разбиране на слухово възприет текст

Стимул: *Лакомото куче, Българска народна приказка*

Лакомото куче

В един слънчев ден кучето Шаро си откраднало от месарницата тлъст кокал. Захапало го и побягнало. Пътят му минавал през реката, а над нея мостът бил от две напречни греди.

Докато преминавал по гредите, Шаро погледнал надолу и видял във водата друго куче, държащо по-голям и по-тлъст кокал от неговия.

Полакомил се Шаро, захвърлил своя кокал и се хвърлил в реката да хване чуждия кокал.

Но там нямало нищо: нито куче, нито кокал...

Българска народна приказка

Разбиране:

Без допълнителни въпроси	Защо кучето останало гладно?	
С един допълнителен въпрос	Какво видяло кучето в реката?	
С два допълнителни въпроса	Какво означавали другото куче и другият кокал?	
Не разбира		

Особености:

.....
.....
V. Езикова изява

1. Изследване на артикулацията

1.1. Логопедичен статус

Анатомо-физиологичен статус на артикулационния апарат

Особености на:	ДА/НЕ	Описание
Устни		
Захапка/прикуси		
Съзъбие		
Език (размер, тонус)		
Подезична връзка		
Твърдо небце		
Меко небце и увула		
Говорно дишане		
Слюноотделяне		

Темп и ритъм

Нарушение	ДА/НЕ	Описание
Брадилалия		
Тахилалия		

1.2. Артикулационен праксис

Задържане на артикулационната поза

Проба	ДА/НЕ	Особености
Тесен/широк език		
Задържане на върха на езика		
Изплезен език напред, проследяване с очи на движението на предмет		

Превключване на артикулационната поза

Проба	ДА/НЕ	Брой повторения за 1 минута
[па] - [та] - [ка]		

1.3. Артикулация на ниво - изолирани фонемни

Стимул	Артикулационна и акустична характеристика	Вярно*	Невярно*
К	веларен преграден консонант		
Г	веларен преграден консонант		
С	съскав беззвучен консонант		
З	съскав звучен консонант		
Ц	съскав африкат		
ДЗ	съскав		

Ш	шушкав беззвучен консонант		
Ж	шушкав звучен консонант		
Ч	шушкав африкат		
ДЖ	шушкав		
Л	сонорен алвеодентален консонант		
Р	сонорен консонант		

1.4. Артикулация на ниво - серия опозиционни фонем

Диференциален признак	Стимули	Вярно*	Невярно*
Звучност/беззвучност	[па] - [ба]		
	[та] - [да]		
	[ка] - [га]		
	[фа] - [ва]		
	[са] - [за]		
	[ша] - [жа]		
Съскавост/шушкавост	[са] - [ша]		
	[за] - [жа]		
	[ца] - [ча]		
Сонорност	[ма] - [на]		
	[ра] - [ла]		

1.5. Артикулация на ниво - думи, в които изследваните звукове са в различна позиция (начало - средисловие - краесловие)

Фонема	Стимули	Вид артикулационно нарушение	Дистрибутивно влияние (да/не)
К	кана, пакет, мак		
С	син, паста, нос		
Ш	шум, мишка, лош		
Ц	цапа, перце, венец		
Ч	чанта, мечта, готвач		
Л	лято, шоколад, петел		
Р	радио, гора, мотор		

1.6. Артикулация на ниво - многосрични думи

Стимули	Вид артикулационно нарушение	Влияние на звуковия контекст
ламарина		
стихотворение		
балерина		
тротоар		
радиатор		

1.7. Изследване на артикулацията при повторна реч

Предучилищна възраст:

Стимул - Сивата мишка, Леда Милева

Сивата мишка,

намерила една книжка - с приказки и картинки.

И хубави били те,

но мишката не знаела да чете

и не разбирала от картинки,

а само от луканки и от сланинки.

Затова решила да изхруска тази книжка за закуска.

Добре, че дошъл котарака.

Иначе от цялата книжка с картинки

щели да останат само прашинки.

Начална училищна възраст:

Стимул - Петър плет плете (българска скороговорка)

Петър плет плете,

през три пръта преплита.

Плети Петре плета,

подпри Петре плета,

падна Петре плета.

1.8. Изследване на артикулацията в спонтанен говор

Особености:

.....

.....

.....

1.9. Автоматизиран говор

Стимули	ДА	НЕ
Броене (в прав и обратен ред)		
Дни на седмицата		
Месеци на годината		

Описателна оценка на артикулацията:

.....

.....

.....

2. Преразказ на слухово възприет текст: Лакомото куче

Оценка	ДА	НЕ
Преразказва самостоятелно и изчерпателно.		
Преразказва самостоятелно, но непълно.		
Преразказва с помощта на допълнителни въпроси.		
Не може да преразкаже текста.		

Особености:

.....

.....

.....

Описание на грешките:

фонологични

морфологични

синтактични

семантични

3. Разказ по серия картини

Оценка	ДА	НЕ
Разказва самостоятелно и изчерпателно.		
Разказва самостоятелно, но непълно.		
Разказва с помощта на допълнителни въпроси.		
Не може да разказва.		

Особености:

.....
.....
.....

Описание на типовете грешките:

фонологични

морфологични

синтактични.....

семантични.....

Описателна оценка на езиково-говорното функциониране (разбиране, изява, говор):

.....
.....
.....

VI. Четене

1. Четене на букви: *назоваване; посочване*

а	о	и	у	п	т	ъ	ч	б	д
к	г	т	д	п	б	ф	в	е	с
м	н	р	л	й	щ	я	ю	Г	Т
с	ш	з	ж	ц	ч	в	л	м	Е

Отчитане на грешките:

Типове грешки	ДА	НЕ
Не познава буквите		
Замени на букви:		
визуално сходство		
акустично сходство - звучни/беззвучни		
акустично сходство - сонорни		
акустично сходство - съскави/шушкави		

Особености (качествен анализ):

.....

2. Четене на думи

<i>МАСА</i>	<i>разписа</i>	<i>страхлив</i>
<i>ЩАСТЛИВ</i>	<i>патица</i>	<i>подгони</i>
<i>ДЯДОВЦИ</i>	<i>ИЗБУХЛИВ</i>	<i>праскова</i>
<i>изговори</i>	<i>ТРАМВАЙ</i>	<i>дюля</i>
<i>люляк</i>	<i>Чавдар</i>	<i>европеец</i>
		<i>КОМИНОЧИСТАЧ</i>

Отчитане на грешките:

Типове грешки	ДА	НЕ
Замени на букви		
Пропускане на букви/срички		
Разместване на букви/срички		
Сричкова сложност на думата		
Префикси		
Окончания		
Фонологични особености при глайд - Й, Ю, Я		

Особености (качествен анализ):

3. Четене на псевдодуми

<i>бост</i>	<i>мнора</i>	<i>доцавал</i>
<i>приви</i>	<i>пюрко</i>	<i>монерб</i>
<i>тонра</i>	<i>чнаро</i>	<i>пуйор</i>
<i>вусто</i>	<i>цнуфон</i>	<i>сгруба</i>
<i>сторо</i>	<i>щето</i>	<i>виска</i>
<i>морка</i>	<i>ежкия</i>	<i>генгово</i>
<i>сирно</i>	<i>чидар</i>	<i>вудър</i>
<i>ланко</i>	<i>кощпи</i>	<i>травеста</i>

*Стимулите са заимствани от DDE-2 Комплект за оценяване на дислексията и дисграфията на развитието-2, Тест 3. Четене на псевдодуми, българска версия, проф. Ваня Матанова, д-р Екатерина Тодорова, Мартин Колев, Институт за психично здраве и развитие, OS Bulgaria, 2011.

4. Четене наум и разбиране

ЗАДАВИ СЕ МЕЦА

Ран Босилек

Както Меца яла, в тясното ѝ гърло крива кост се спряла. Ревнала Мецана:

- Тичайте! Умирам, братя и сестрици!

Дошъл Кумчо Вълчо.

- Какво ти е, Мецо?

- Лошо, Вълчо, лошо! В гърлото ми тука една кост се спряла...

- Не плаши се, сестро! Туй често се случва. Бързичко си яла.

- Ти брат, ти сестрица! Кажу, Кумчо Вълчо, как да се избавя?

- Преглътни водица!

- Гълтах. Не минава.

- Щом е тъй, почакай. Ще повикам Лиса. Тя от тия болки по-добре разбира.

Въпроси	ДА	НЕ
Кои са героите на тази история?		
Какво се случило с мечката?		
Какво направила тя?		
Какво я посъветвал вълкът?		
Какво решил да направи?		

Особености (качествен анализ):

.....

.....

.....

5. Четене на глас и разбиране

ГЛУПАВИЯТ МЪЖ

Българска народна приказка

Живели си един мъж и една жена. И веднъж жената рекла на мъжа:

- Иди и налови мишки. Нашите съседи са наловили вече много.

Отишъл мъжът и намерил много миши дупки. Клекнал до една от тях и рекъл:

- Мишко, улови се! Трябва да наловя много мишки за жена си.

После се приближил до друга дупка и пак клекнал с думите:

- Мишко, улови се! Трябват ми мишки за жената!

Като обиколил така всички дупки, отишъл си в къщи, без да убие нито една мишка, защото само говорел, а не разравял дупките. Но когато се върнал в село, рекъл на жена си:

- Улових!

Жената се зарадвала, защото мислела, че мъжът ѝ наистина е уловил много мишки, и рекла:

- Донеси тук мишките, които си уловил.

Но той не ѝ дал нищо, а просто отговорил:

- Улових.

Тя пак повторила:

- Донеси ми онова, което си уловил!

Той мълчал. Тогава жената го попитала:

- Но какво си правил тогава?

И мъжът отговорил:

- Кляках до мишите дупки и им казвах...

Огорчила се жена му и рекла:

- Нямах капка ум в главата!

5.1. Декодиране:

Тип грешка	ДА	НЕ
Замени на букви		
Замени на думи		
Пропускане на букви/срички		
Разместване на букви/срички		
Сричкова сложност на думата		

Особености (качествен анализ):

5.2. Разбиране:

Въпроси	ДА	НЕ
Кои са героите на тази история?		
Какво казала жената на мъжа си?		
Как мъжът започнал да лови мишки?		
Какво се случило след това?		

Особености (качествен анализ):

VII. Писане

1. Диктовка:

II клас:

Пролетно утро

Духна тих ветрец. Слънцето погали земята. Ранобудни птици зацвърчаха в градината. Цветчетата на старата слива се разтвориха. Безброй пчелици кацат по цветовете. Те събират сладък сок и прашец.

III клас:

Горделивото борче

Налетя страшна буря. Запищя старата гора. Заогъваха се клони и листа. Премина бурята, премина страшната нощ. Изгря слънцето, поздрави окъпаната гора, птичките запяха сладкогласно. Не беше издържало само тънкото, самотно и горделиво борче. То беше пречупено през средата. От тежката рана струяха гъсти, лепкави сълзи. Стройният му връх лежеше на мократа земя, изцапан с кал.

IV клас:

Буря

Глух тътен разтърси цялата гора. Вековните буки, стройните брезии, широколистните дъбове си зашушукаха уплашено. Светкавици разрязаха небето като големи запалени

камшици. Тежки облаци полазиха нагоре. Зачаткаха едри капки дъжд. Някъде по полетата и пътищата се вдигаха стълбове прах. Налетя страшна буря. Запищя старата гора. Заогъваха се клони и листа под страшния напор на бурята.

Тип грешка	ДА	НЕ
Замени на букви		
Пропускане на букви/срички		
Пропускане на служебни думи		
Разместване на букви/срички		
Влияние на сричковата сложност на думата		
Правописни грешки		

Описание на типовете грешки (качествен анализ):

.....

.....

.....

2. Преписване на текст

Описание на типовете грешки (качествен анализ):

.....

.....

.....

3. Автоматизирано писане: трите имена; адрес; училище; клас; подпис.

Описание на типовете грешки (качествен анализ):

.....

.....

.....

4. Писане на изречение по картина

Описание на типовете грешки (качествен анализ):

.....

.....

.....

VIII. Разказ по картина

Описание на типовете грешки (качествен анализ):

.....

.....

.....

IX. Разказ по тема: "Моето семейство"

Описание на типовете грешки (качествен анализ):

.....

.....

.....

.....

.....

Приложение № 1а към чл. 20, ал. 1

(Ново - ДВ, бр. 59 от 2015 г., в сила от 04.08.2015 г.)

КАРТА

за оценка на образователните потребности

на детето или ученика

I. Данни за детето/ученика

Трите имена:

Възраст: ЕГН:

Детска градина/група (Училище, клас, паралелка):

.....
Адрес, телефони:

Личен лекар:..... № телефон

Място на здравно осигуряване:

II. Данни за родителите или за лицата, които упражняват родителските права

Трите имена и връзка с детето:

.....

Адрес, телефон и други данни за контакт:

.....

III. Професионална помощ, включена в грижите за детето/ученика

В ранна детска възраст

В обучението (посочете и формата на обучението)

.....

Други институции и служби, работещи с детето/ученика

.....

IV. История на случая

1. Актуално състояние

Въпроси	ДА/НЕ	Бележки
Основни оплаквания/заявка		
Поява на нарушението/календарна възраст		
Забелязва ли се развитие на нарушението		
Имало ли е период на нормално развитие		
Посещавало ли е детето друг специалист		
Продължителност и ефективност на интервенцията		

2. Преморбидна личност

Физическо развитие

	Възраст	Особености
Бременност на майката		
Раждане		

Минали заболявания или травми		
Двигателно развитие - седи, пълзи		
Двигателно развитие - ходи		

Психично развитие

Довербален период	Възраст	Особености
Игра с играчки		
Контрол на тазово-резервоарни функции		

Психично развитие

Ранна езикова онтогенеза	Възраст	Особености
Поява на първи думи		
Поява на изречения		

Има ли неблагоприятни фактори на въздействие - депривация, фрустрация, психотравма и др.:

.....

.....

.....

.....

.....

3. Фамилен статус

Въпроси	Особености
Има ли родител или близък: със същото нарушение с друго нарушение	
Здравословно състояние на родителите: психично заболяване соматично заболяване	

4. Социален статус

Въпроси	ДА/НЕ	Особености
Травмиращи ситуации в семейството		
Травмиращи ситуации в детската градина/училището		
Функциониране в макросреда		
Необходимост от консултация с друг специалист		

Описание на получените данни за случая:

.....
.....
.....

V. Оценка на интелектуалното функциониране - Тест на Уекслър, Цветни прогресивни матрици на Рейвън.

IQ:

VI. Оценка на когнитивното развитие

1. Пространствена ориентация

1.1. *Ляво - дясно:* на себе си, на изследващия.

Посочи дясното око/лявото око и др.:

1.2. *Проби на Хед - "Посочи с дясната ръка лявото ухо!"*

Хед	ДА	НЕ
По инструкция		
По подражание		

1.3. *Ориентация по часовник*

Ориентация по часовник	ДА	НЕ
Час		
Час и минути		

Особености на пространствените ориентации:

.....
.....
.....

2. *Познаване на пръстите на ръцете - Прозогнозис.*

Проба	ДА	НЕ
Посочване		
Назоваване		

Особености:

.....

.....
.....
3. Разпознаване и посочване на основните цветове

Цвет	Посочва	Назовава
Жълто		
Червено		
Синьо		
Зелено		

Особености:

.....
.....
.....

4. Разпознаване и посочване на форми - кръг, квадрат, триъгълник.

Фигура	Посочва	Назовава
Кръг		
Квадрат		
Триъгълник		

Особености:

.....
.....
.....

5. Оценка на параметрите на внимание: Коректурна проба

.....
.....
.....

6. Оценка на паметта: Тест на Лурия "Десет думи"

.....
.....

.....

7. Оценка на мисловните процеси: "Четвърто излишно"

.....

.....

.....

8. Разпознаване и посочване на качествени антонимни значения

8.1. Малък - голям, Нисък - висок, Тежък - лек и др.: подберете картини, различаващи се само по тези признаци.

Особености:

.....

.....

.....

9. Рисунка на човек

Особености:

.....

.....

.....

10. Рисунка на къща, дърво, човек

Особености:

.....

.....

.....

.....

.....

11. Рисунка на "Семейство" и "Омагьосано семейство"

Особености:

.....

.....

.....

.....

.....

.....

12. Конструктивни умения

12.1. Подреждане на фигури от клечки

Стълба

Проба	ДА	НЕ
По инструкция		
По подражание		

Борче

Проба	ДА	НЕ
По инструкция		
По подражание		

Къща

Проба	ДА	НЕ
По инструкция		
По подражание		

Особености:

.....

.....

.....

12.2. Сглобяване на разрязани фигури/пъзел

Проба	ДА	НЕ
По инструкция		
По подражание		

Особености:

.....

.....

.....

VII. Езиково разбиране

1. Изследване на фонемна гнозис и фонологичните езикови умения

1.1. Фонемна гнозис

Звук "С" в различни позиции.

Звук "Ш" в различни позиции и др.

Изследване на фонемния гнозис на ниво опозиционни фонемни:

Б-П-П-Б, Т-Д-Д-Т, В-Ф-Ф-В, К-Г-Г-К и др.

Изследване на фонемния гнозис на ниво думи: кора - гора, око - ухо, пие - бие, коса - коза и др.

Описание на типовете грешки (качествен анализ):

.....

.....

.....

.....

.....

1.2. Количествен звуков анализ на думи (метафонология):

Стимули	ДА	НЕ
Кон		
Маса		
Петел		
Музика		
Магазин		
Картичка		
Теменужка		

Описание на типовете грешки (качествен анализ):

.....

.....

.....

1.3. Диференциране на семантичната и произносително-акустичната стойност на фонемата (метафонология):

Стимули	Диференциране - семантика	Диференциране - звуков състав
пие - бие		
кана - вана		
вар - фар		
дъб - тъп		
каса - каза		
коза - кожа		
кора - кола		
шега - жега		
каса - каша		

Описание на типовете грешки (качествен анализ):

.....

.....

.....

1.4. Определяне на позиционната разпределеност на фонемата (начало, средисловие, краесловие) - метафонология:

Фонема	Стимули	ДА	НЕ
С	син, паста, нос		
Ш	шум, мишка, лош		
Ц	цапа, перце, венец		
Ч	чанта, мечта, готвач		
Л	лято, шоколад, петел		
Р	радио, парашут, мотор		

Описание на типовете грешки (качествен анализ):

.....

.....

.....

2. Разбиране на многозначността на думите

Възраст	Стимули	ДА	НЕ
Предучилищна възраст	Син		

	коса		
	градина		
Начална училищна възраст	Глава		
	страна		
	лице		

Описание на типовете грешки:

.....

.....

.....

3. Разбиране на предлози

Стимули	Разбиране	Употреба
В		
На		
До		
Пред		
Зад		
Под		
Над		
Между		

Описание на типовете грешки:

.....

.....

.....

4. Разбиране на предложни отношения

Стимул	Въпрос	ДА	НЕ
Кучето върви след ловеца.	Кой върви пръв?		
Самолетът излетя преди вертолета?	Кой излетя последен?		
Иван върви след Петър, но преди Георги.	Кой върви пръв?		

5. Разбиране на прости инструкции

Инструкция	ДА	НЕ
Вдигни ръка.		
Посочи лампата.		
Отвори вратата.		

Особености:

.....

.....

.....

6. Разбиране на сложни линейни инструкции

Инструкция	ДА	НЕ
Вземи молива. Остави го на масата, а тетрадката дай на мен.		
От трите различни по големина предмета: Най-големия дай на мен, средния остави на масата, най-малкия запази за себе си.		

Особености:

.....

.....

.....

7. Разбиране на поговорки и метафори

Стимул	ДА	НЕ
Сговорна дружина планина повдига.		
Златни ръце.		
Вълчи апетит.		

Особености:

.....

.....

.....

8. Разбиране на слухово възприет текст.

Разбиране:

Без допълнителни въпроси		
С един допълнителен въпрос		
С два допълнителни въпроса		
Не разбира		

Особености:

.....

.....
.....
VIII. Езикова изява

1. Изследване на артикулацията:

1.1. Темп и ритъм

Нарушение	ДА/НЕ	Описание
Брадилалия		
Тахилалия		

1.2. Артикуляционен праксис

а. Артикулация на ниво - изолирани фонем

Стимул	Артикуляционна и акустична характеристика	Вярно*	Невярно*
К	веларен - преграден консонант		
Г	веларен - преграден консонант		
С	съскав - беззвучен консонант		
З	съскав - звучен консонант		
Ц	съскав африкат		
ДЗ	съскав		
Ш	шушкав беззвучен консонант		
Ж	шушкав звучен консонант		
Ч	шушкав африкат		
ДЖ	шушкав		
Л	сонорен, алвеодентален консонант		
Р	сонорен консонант		

б. Артикулация на ниво - думи, в които изследваните звукове са в различна позиция (начало - средисловие - краесловие)

Фонема	Стимули	Вид артикуляционно нарушение	Дистрибутивно влияние (да/не)
К	кана, пакет, мак		
С	син, паста, нос		
Ш	шум, мишка, лош		
Ц	цапа, перце, венец		
Ч	чанта, мечта, готвач		

Л	лято, шоколад, петел		
Р	радио, гора, мотор		

в. Многосрични думи

Стимули	Вид артикулационно нарушение	Влияние на звуковия контекст
Ламарина		
Стихотворение		
Балерина		
Тротоар		
Радиатор		

г. Автоматизиран говор

Стимули	ДА	НЕ
Броеве (в прав и обратен ред)		
Дни на седмицата		
Месеци на годината		

Описателна оценка на артикулацията:

.....

.....

.....

2. Преразказ на слухово възприет текст:

Оценка	ДА	НЕ
Преразказва самостоятелно и изчерпателно.		
Преразказва самостоятелно, но непълно.		
Преразказва с помощта на допълнителни въпроси.		
Не може да преразкаже текста.		

Особености:

.....

.....

.....

Описание на грешките:

фонологични

морфологични

синтактични.....

семантични.....

3. Разказ по серия картини

Оценка	ДА	НЕ
Разказва самостоятелно и изчерпателно.		
Разказва самостоятелно, но непълно.		
Разказва с помощта на допълнителни въпроси.		
Не може да разказва.		

Особености:

.....
.....
.....

Описание на типовете грешки:

фонологични

морфологични

синтактични.....

семантични.....

Описателна оценка на езиковото функциониране (разбиране, изява):

.....
.....
.....
.....
.....

IX. Четене

Отчитане на грешките:

Типове грешки	ДА	НЕ
Не познава буквите		

Замени на букви:		
визуално сходство		
акустично сходство - звучни/беззвучни		
акустично сходство - сонорни		
акустично сходство - съскави/шушкави		

Особености (качествен анализ):

.....

.....

.....

1. Четене на думи

МАСА	Разписа	страхлив
ЩАСТЛИВ	<i>патица</i>	<i>Подгони</i>
ДЯДОВЦИ	<i>ИЗБУХЛИВ</i>	Праскова
Изговори	<i>ТРАМВАЙ</i>	<i>дюля</i>
Люляк	Чавдар	<i>Европеец</i>
		КОМИНОЧИСТАЧ

Отчитане на грешките:

Типове грешки	ДА	НЕ
Замени на букви		
Пропускане на букви/срички		
Разместване на букви/срички		
Сричкова сложност на думата		
Префикси		
Окончания		
Фонологични особености при глайд - Й, Ю, Я		

Особености (качествен анализ):

.....

.....

.....

2. Четене на псевдодуми

Бост	мнора	Доцавал
Приви	пюрко	Монеб
Тонра	чнаро	Пуйор
Вусто	цнуфон	Сгруба
Сторо	щето	Виска

Морка	ежкия	Генгово
Сирно	чидар	Вудър
Ланко	кощли	Травеста

3. Четене наум и разбиране

Особености (качествен анализ):

.....

.....

.....

4. Четене на глас и разбиране

Тип грешка	ДА	НЕ
Замени на букви		
Замени на думи		
Пропускане на букви/срички		
Разместване на букви/срички		
Сричкова сложност на думата		

Особености (качествен анализ):

.....

.....

.....

4.1. *Разбиране:* Въпросите се формулират в зависимост от избрания текст.

Въпроси	ДА	НЕ

Особености (качествен анализ):

.....

.....

.....

X. Писане

1. Диктовка:

Тип грешка	ДА	НЕ
Замени на букви		

Пропускане на букви/срички		
Пропускане на служебни думи		
Разместване на букви/срички		
Влияние на сричковата сложност на думата		
Правописни грешки		

Описание на типовете грешки (качествен анализ):

.....

.....

.....

2. Преписване на текст

Описание на типовете грешки (качествен анализ):

.....

.....

.....

3. Автоматизирано писане: трите имена; адрес; училище; клас; подпис.

Описание на типовете грешки (качествен анализ):

.....

.....

.....

4. Писане на изречение по картина

Описание на типовете грешки (качествен анализ):

.....

.....

.....

XI. Разказ по картина

Описание на типовете грешки (качествен анализ):

.....
.....
.....

XII. Разказ по тема

Описание на типовете грешки (качествен анализ):

.....
.....
.....

XIII. Заключение, възможни решения и действия

(След приключване на оценката опишете подробно заключенията, възможните решения и препоръчаните действия.)

Работете с детето/ученика и с неговите родители/настойници/попечители/с директора на специализираната институция за деца/друг (посочва се) и отразете техните мнения, както и решенията, които предлагат.)

1. Действия, които следва да се предприемат незабавно

.....
.....

2. Налични ресурси (силни страни на детето)

.....
.....

3. Специални образователни потребности

.....
.....

4. Няма специални потребности

5. Вид на препоръчаното обучение и място на обучението

.....

.....
6. Вид на препоръчаната форма на обучение

7. Специални грижи и обучение

Ресурсно подпомагане

.....
.....
Консултации с учители

.....
.....
Подпомагане на комуникацията (алтернативни форми на комуникация: картинни сбирки; символни системи, например МАКАТОН и др.)

.....
.....
Помощни средства и технологии в процеса на обучението

.....
.....
Специализирани средства за деца с нарушено зрение (оптични средства, плосък печат - уголемен шрифт, брайлов шрифт, говорещи компютърни програми, релефни изображения, др.)

.....
.....
Специализирани средства за деца с увреден слух (слухов апарат, кохлеарен имплант, FM система, др.)

.....
.....
Психотерапевтични програми (индивидуални, семейни, групови)

Специален режим на хранене (диета)

.....
.....

Придружител/личен асистент/социален асистент

.....
.....

Други (напр. консултации със специалист: детски психиатър, невролог, клиничен психолог, др.)

.....
.....

8. Следваща оценка от екипа в детската градина/училището (в края на срока, в края на учебната година, по преценка на екипа, друго; препоръчителна дата на следващата оценка):

.....
.....

XIV. Състав на екипа от специалисти

Председател:

Трите имена, подпис

длъжност институция телефони

.....

Членове:

1.

(трите имена, подпис)

длъжност институция телефони

2.

.....

.....
(включват се всички членове на екипа, които извършват оценката)

XV. Трите имена на родителя/настойника/попечителя/директора на специализираната институция за деца/друг (посочва се), който присъства на оценката:

.....
.....
Връзка на присъстващия на оценката с детето

.....
.....
XVI. Коментар на детето/ученика (при възможност) относно оценката:

.....
.....
XVII. Коментар и подпис на родителя/настойника/попечителя/директора на специализираната институция за деца/друг (посочва се) относно оценката:

.....
.....
Съгласие за съхраняване на информацията и предоставянето ѝ на трети лица

Разбирам напълно, че информацията, отразена в настоящата карта, ще бъде съхранявана според Закона за защита на личните данни, ще се ползва единствено от специалисти, ангажирани с грижите за детето, и в най-добрия интерес на детето, на което съм родител/настойник/попечител/директор на специализираната институция за деца, в която е настанено.

Трите имена:

Връзка с детето:

Подпис: Дата:

Дата

Гр./с.

Община

Област

Приложение № 2 към чл. 35

.....
.....
.....
(наименование на детската градина или училището, адрес)

УТВЪРДИЛ

ДИРЕКТОР:

.....
(име и фамилия)

РАМКА
НА ИНДИВИДУАЛНА ОБРАЗОВАТЕЛНА ПРОГРАМА
НА ДЕТЕ ИЛИ УЧЕНИК СЪС СПЕЦИАЛНИ ОБРАЗОВАТЕЛНИ ПОТРЕБИ
УЧЕБНА / Г.

I. Идентифициране и основна информация

1.
(трите имена на детето/ученика)

2. Дата на раждане: Място на раждане: Възраст:

3. ЕГН:.....

група/клас:.....

4. Медицински документи, издадени от съответния лекар-специалист
(приложение)

5. Данни за родителите/настойниците/попечителите или за директора на специализираната институция за деца
- Трите имена на майката:

Адрес:

Месторабота:

Телефони за връзка:

- Трите имена на бащата:

Адрес:

Месторабота:

Телефони за връзка:

- Име, презиме и фамилия на настойника/попечителя/директора на специализираната институция за деца:

Адрес:

.....

Месторабота:

.....

Телефони за връзка:

.....

Начало на етапа:

.....

Край на етапа:

.....

II. Резултати от оценяването на настоящото равнище на детето/ученика от екипа

1. Оценка на здравословното състояние на детето/ученика (описват се здравословните проблеми, които биха повлияли

.....

2. Оценка на психичните процеси и на равнището на интелектуалното развитие (от психолог):

.....

.....

.....

.....

3. Оценка на характеровите, поведенческите прояви и самооценката (от психолог и специален педагог):

.....

.....

4. Оценка на езиково-говорното развитие и на комуникативните умения (от логопед):

.....

.....

5. Оценка на знанията, уменията и компетентностите (от специалните педагози, ресурсните учители, класните ръководители, професионално обучение):

.....

.....

6. Оценка на знанията, уменията и компетентностите (от учителите в детската градина, общообразователното или професионално образование, образователни изисквания за предучилищното възпитание и подготовка и за учебното съдържание):

.....

.....

.....

7. Оценка на областите, в които детето/ученикът се представя най-добре (от екипа):

.....

.....

.....

8. Оценка на интересите на детето/ученика (от екипа):

.....

9. Оценка на социалната среда: семейството, групата, класа, обществената среда (от екипа и родителя или от лицето)

(в зависимост от вида на детската градина/училището и от вида и степента на увреждането или нарушението в и
специалисти)

III. Критерии за оценка на обучението и развитието на детето/ученика

1. Когнитивно развитие на детето/ученика: възприятия, представи, мисловни операции, паметови операции, внимание

2. Развитие на езиково-говорното развитие и на комуникативните умения на детето/ученика: експресивна и импресивна

3. Усвоени знания и придобити умения и компететности на детето/ученика:

4. Емоционално състояние и поведение на детето/ученика:

(в зависимост от вида и степента на увреждането или нарушението на детето/ученика се включват допълнителни кр
използваните тестове и оценъчните процедури)

IV. Потенциални способности и потребности на детето/ученика

(на базата на извършената оценка от екипа)

Потенциални способности	Потребности

V. Основни цели и задачи на обучението и развитието, свързани с възможностите и потребностите на детето/ученика и съобразени с вида и степента на увреждането или нарушението

Цели	Задачи

(целите и задачите да са в съответствие с определените области за обучение и развитие според вида и степента на увреждането или нарушението на детето/ученика)

VI. Специални методи и средства за постигане на поставените цели и задачи

- нагледни
- практически
- словесни
- терапевтични методи: драма, арттерапия, куклотерапия, индивидуална и груповая терапия
- наблюдение по време на игра и в естествени условия

VII. Раздели на индивидуалната образователна програма
(отделните раздели на програмата да се конкретизират в съответствие с оценката на екипа)

Области	Цели	Задачи	Резултати	Време и продължителност
1. Самообслужване				
2. Общо моторно развитие: - груба моторика - фина моторика				
3. Езиково-говорно развитие и комуникативни умения				
4. Когнитивни умения				
5. Емоции и поведение				
6. Социални умения				
7. Учебна дейност - учебни предмети (определянето на учебната дейност е в зависимост от оценката на екипа на образователните потребности на детето/ученика)				
8. Умения по изкуствата (музика, танци, театър, изобразително изкуство и други)				
9. Трудови и професионални умения (включва областите, в които детето/ ученикът може да се реализира)				

(динамиката в развитието се отбелязва в графа "Резултати")

VIII. Оценъчна скала за равнището на усвоените знания, умения и компететности, когнитивното развитие, езиково-гов характеровите и поведенческите особености в съответствие с вида и степента на увреждането или нарушението

1. Първо равнище:

.....

.....

.....

2. Второ равнище:

.....

.....

.....

3. Трето равнище:

.....

.....

.....

(екипът в детската градина/училището определя съответните равнища в съответствие с постигнатите резултати по най-високо е трето равнище)

IX. Заключение на екипа в детската градина/училището

(описание на постигнатите резултати от областите, определени в индивидуалната образователна програма)

.....

.....

.....

X. Предложения

(на базата на резултатите да се опишат перспективите за развитие - видът и

.....

.....

.....

.....
Забележка. Попълването на разделите на програмата се извършва съобразно индивидуалните потребности и потенциалите на децата. В случаите, когато не е необходимо да се разработват всички раздели на програмата - на едни от тях може да се даде преимущество. Разделите на програмата се разработват най-реално определят ситуацията.

XI. Членове на екипа, разработил индивидуалната образователна програма

Председател:

..... (.....)

Психолог: (.....)

Логопед: (.....)

Ресурсен учител: (.....)

Специален педагог: (.....)

..... (.....)

Учител от детската градина, общообразователното или професионалното

училище: (.....)

Възпитател: (.....)

..... (.....)

Други:

..... (.....)

..... (.....)

Дата:

XII. Мнение на родителя/настойника/попечителя или специалиста от специализираната институция за деца

- приемам предложението на екипа
- приемам частично предложението на екипа
- не приемам предложението на екипа
- предлагам следното:

.....
.....
.....

Дата:

Име и подпис на родителя/настойника/

попечителя или специалиста от специализираната институция за деца:

..... (.....)

Приложение № 3 към чл. 26, ал. 2, т. 5

(Ново - ДВ, бр. 59 от 2015 г., в сила от 04.08.2015 г.)

ПРОТОКОЛ №/..... г.

от заседание на екипа от специалисти

I. Данни за детето/ученика

Трите имена:

Възраст: ЕГН:

Детска градина/група (Училище, клас, паралелка):

.....

Адрес, телефони:

Личен лекар:..... № телефон

Място на здравно осигуряване:

II. Психологическа оценка

Оценка на интелектуалното, когнитивното, емоционалното и социалното функциониране

.....
.....
.....
.....
.....
.....
.....

III. Логопедична оценка

Оценка на говорното, речевото (устна и писмена реч) и езиковото (разбиране, изява) развитие

.....
.....

.....

.....

.....

.....

IV. Оценка от ресурсен учител

Оценка на необходимостта и начина на адаптиране на съдържанието на програмите/учебните програми в зависимост от потребностите на детето/ученика

.....

.....

.....

.....

.....

.....

V. Функционална оценка на детето/ученика

Становище на екипа от специалисти

.....

.....

.....

.....

.....

.....

VI. Заключение, възможни решения и действия

Опишете подробно заключенията, възможните решения и препоръчаните действия

.....

.....

.....
.....
.....
.....

VII. Състав на екипа от специалисти

Председател:

Трите имена, подпис

длъжност институция телефони

.....

Членове:

1.

(трите имена, подпис)

длъжност институция телефони

2.

.....

.....

(включват се всички членове на екипа, извършили оценката)

Приложение № 4 към чл. 26, ал. 2, т. 7

(Ново - ДВ, бр. 59 от 2015 г., в сила от 04.08.2015 г.)

РАМКА НА ОТЧЕТЕН ДОКЛАД

за работата на екипа от специалисти в детската градина/училището

Детска градина/Училище:

Учебна година

1. Ресурси на детската градина/училището

- Състав на екипа от специалисти: описват се членовете с техните имена и специалност, включително координаторът на екипа.
- Материална база - описват се кабинети, оборудване, технически средства, методики и други инструменти за работа на екипа.

2. Екипна работа

- Проведени екипни заседания: брой на проведените екипни срещи за учебната година (към доклада се прилагат протоколите от заседанията).
- Диагностична дейност: описва се проведеното оценяване на образователните потребности - период на оценяването на децата; имена на децата; група/клас; формулировката на затрудненията на децата (статистика).
- Консултативна работа: брой на консултациите с родителите, които са проведени по случаите на децата. Описва се степента на сътрудничество на родителите, включително на родители на деца без специални образователни потребности.
- Преглед на напредъка на децата (прегледът не е реоценка, а има за цел да проследи развитието на децата): брой на проведените обсъждания за напредъка на децата; ученици с оценки с качествен показател; брой деца, на които е извършено обсъждане на напредъка; обобщено представяне на мнения на деца и родители относно подкрепата в конкретната детска градина/училище; обобщено представяне на резултатите от прегледа на напредъка на децата.
- Участие в междуинституционални срещи: брой и характер на участието на екипа в такива срещи.
- Прави се кратко (до 1 стандартна страница) описание на проблемите, силните страни и решенията на екипната работа в конкретната детска градина/училище.

3. Работа с обкръжението на децата/учениците

- Описват се реализираните срещи на ниво детска градина/училище и на местно ниво, семинари, обучения, вътрешни квалификации, организиране на събития за приобщаване на различните деца, концерти, изложби, екскурзии и други събития, които имат отношение към включването на деца със специални образователни потребности и на уязвими деца.
- Сътрудничество с местни служби и институции - описание.

4. Препоръки, включително свързани с потребностите на специалистите, учителите и другите участници, за целите на подобряване на ефективността на екипната работа в детската градина/училището.

