



Pa gen Vyolans Konsèp

VYOLANS se pa janm yon SOLUTION

Gadyen yo Custodian ' **Vyolans Konsèp** ' inisyativ 'yo vire moun ki sòti nan ke yo te yon menas a lòt moun & kominote a. Nan yon ki pa vyolan 'Custodian' nan **1GOD la** kreyasyon! Pou ou kab vin 'ki pa Peye vyolan' kòmanse nan kay an gen ladan zanmi vwazen & kominote a.

Vyolans kòmanse ak ki poko fèt la. anviwònman vyolan nan-toujou yon ensity prop- nan vyolans pou tout rès lavi a. potansyèl la nan vyolans bezwen yon deklanche yo vire vyolan. **deklanchman: Alkòl, kòlè, contact- pase nan betiz, gen krentif pou, batay-pase nan betiz, inyorans, imilyasyon, mank de senpati yo, lide chanje sibstans, kanmarad-presyon, pwovokasyon, videyo vyolan, vyolan videyo-jwèt, ...**

Yon ki poko fèt ekspoze nan maman & papa vèbalman abize youn ak lòt. Aprann ke li se oke yo vèbalman abize & pral fè sa pita nan lavi. Yon ki poko fèt ekspoze nan maman te fizikman blese pa papa. LI nouvo-fèt pral pita nan lavi andire abi fizik pa I '. HE nouvo fèt pral panse ke li la Oke fè mal LI. Yon ki poko fèt ekspoze nan maman bwè, fimen lè l sèvi avèk sibstans ki sou tèt ou chanje. Sa a nouvo fèt ki pral gen pwoblèm sante & anpil chans yo vin yon adikte.

Garanti ki poko fèt & tibebe ki fèk fèt yo pa ekspoze nan alkòl, lide sibstans ki sou bag alte-, fizik & / oswa abi vèbal. **Se kontribisyon ki pi bon yo anpeche vyolans. Pou yo rive nan Paran sa a bezwen yo dwe edike (Anvan & pandan paran) depandans evite & abi nan nenpòt kalite.**

Yon kominote k ap viv ak & pa kenbe responsablite 'Vyolans'. Èske ' **Touye** '!

Touye yon moun se yon menas a tout moun & yon joure ak **1GOD !!!**



Moun, Òganizasyon, Gouvènman pa gen okenn dwa KILL!

ki poko fèt



Ki poko fèt imen kòmanse k ap viv nan KONSEPSYON.

Conception se lè lyezon yo ze LI ak espèm nan li. Pa janm se yon moun pi pre ke yo te **Bondye** renmen Lè sa a, nan moman sa a. Yon mirak nan kreyasyon.

Vyolans kont ki poko fèt la. Èske vyolans kont ki poko fèt la, kalite human- & ensilte **1GOD** . Blese yon ki poko fèt se yon krim. Aksidan fè mal: **MS / R3** Volontè fè mal: **MS / R4**

Touye yon ki poko fèt se yon krim. Aksidan touye: **MS / R5** Volontè touye se yon 'Egzekisyon' ki kapab lakòz yon revoke (Avote) gwosès: **MS / R7** Gen 2 kalite Avòtman: legalize (Imoral lalwa) & ilegal (Kriminèl) .

legalize (Imoral lalwa) touye nan ki poko fèt. Politisyen nan kreye im- lalwa moral. Piblik-administratè (Jij) , Medikal priv- pèsònèl & manje kontraktè (Anplwaye asasen) aplike imoral lalwa. Tout 'Tiyè' sa yo yo pouswiv: **MS / R7**

Ilegal, fin pouri kriminèl. Medikal pèsònèl, prive kontraktè, òganizasyon & moun touye yon moun ki poko fèt. Tout moun sa yo yo pouswiv: **MS / R7**

Mèr poukisa ou t 'touye m' konsa?

Mwen te vle ap viv & renmen Ou!



- yo dwe FÈ:

Fèmen desann 'Avòtman-Klinik.

Pouswiv mèt, operatè & anplwaye yo, **MS / R7** ! Lwa kapab bezwen yo antidate. Se pa Koupab dwe chape Reyabilitasyon!

legalize (Imoral lalwa) Avòtman Fen! se imoral lalwa anile.

Nenpòt Gouvènman ki ka kreye oswa pèmèt Avòtman se ranplase & tout manm li yo jwenn **MS / R7** !

Lapriyè! Mande **1GOD** yo kenbe Avorteur responsab nan lavi & dla!

Wont> egzante> avorteur

manman avorteur. Èske manman enkonpetan. Yo lage tout dwa bay pitit yo (PA GEN KONTAK) .

timoun pwoteje soti nan Avorteur !!!!!!!

ZEWO TOLERANS a avòtman

CHILD

Tibebe ki Fenk Fèt nan 14 ane sa yo, yon timoun. Yon santi'w ak men a louvri ke paran se yon bon bagay paran. Fese pa ki pa paran se vyolans. **MS / R2**

Bat yon timoun pa paran oswa lòt moun se vyolans, **MS / R3**. Lè l sèvi avèk yon objè (Senti, baton, zam ..) sou yon timoun se yon atak (Pa pwòp tèt ou defans) ,

MS / R4. Molèste nan yon timoun, **MS / R5**. Kwazman ak yon timoun se yon krim grav, **MS / R7**.

Touye yon timoun se yon krim. Aksidan touye: **MS / R5** Oto-defans: **MS / R3** Volontè, te planifye touye (Ekzekisyon) : **MS / R7**

se Timoun blese pa bèt kay unprovoked, se bèt kay mèt kay chaje

MS / R3 se Timoun touye pa bèt kay unprovoked. se bèt kay mèt kay pouswiv, bèt kay la ap fini **MS / R4** se Timoun blese pa pwovoke bèt kay, timoun ap reprimande. Pa gen okenn aksyon pran kont mèt kay bèt domestik. se Timoun touye pa pwovoke bèt domestik. Bèt kay la ap fini, mèt kay se pa sa lajistis.



se Timoun blese pa unprovoked bèt domestik. se mèt kay Animal pouswiv, **MS / R3** se Timoun touye pa unprovoked bèt domestik. Domestik bèt se la ap fini mèt kay pouswiv, **MS / R4** se Timoun blese pa pwovoke bèt Domestik, pitit se reprimande. Pa gen okenn aksyon pran kont mèt kay bèt domestik. se Timoun touye pa pwovoke bèt domestik. se bèt Domestik detwi mèt kay se pa sa lajistis.

Unprovoked bèt nan bwa fè m mal oswa touye timoun. se Animal detwi. Pwovoke bèt nan bwa fè m mal timoun. se Timoun reprimande. Sovaj bèt ki kite ale. Pwovoke bèt nan bwa touye timoun. se Wild Animal detwi.



Timoun (0-7) ane komèt vyolans (Atak, touye moun, kraze brize) : Timoun se reprimande, paran & edikatè edike li. [Paran peye plen konpansasyon](#) .

Timoun (8-14) ane komèt vyolans:

lòt moun fè mal la, **MS / R3** (MS defans pwòp tèt ou / R1) .

Fè m mal lè l sèvi avèk yon objè (Senti, baton, zam ..) **MS / R4** (MS defans pwòp tèt ou / R2) pwolonje fè mal (Repete, tòti) , **MS / R5**.

Bèt kay Hurt a, Domestik bèt, sovaj bèt, **MS / R2** .

Fè m mal bèt kay, bèt domestik, sovaj bèt, lè l sèvi avèk yon objè (Senti, baton, zam ..) **MS / R3** . Pro-tarde fè mal (Repete, tòti) **MS / R4** .

lòt moun touye a, **MS / R7** (aksidan, MS defans pwòp tèt ou / R4) .

Bèt kay Touye an, Domestik bèt, sovaj bèt, **MS / R5** (aksidan, oto defans MS / R3) .

Vyolans kont objè (Kraze brize) , **MS / R4** (paran peye konpansasyon) .

Remak! Jèn konte Rehab **R1-7** aplike.

se Timoun pèmèt yo gade vyolans (Kontak espò, goumen espò, lòt amizman vyolan, vyolan videyo ..) moun ki pèmèt timoun nan vyolans gade se pouswiv, **MS / R2**. Patisipe Timoun nan espò kontak, goumen espò & jwe vyolan videyo & / oswa lòt jwèt vyolan. Chèche ki pèmèt timoun yo patisipe & / oswa jwe vyolans vin **MS /**

R3. se Timoun bay zam, jwèt oswa reyèl. Chèche bay & / oswa montre ki jan yo sèvi ak zam jwèt, se pouswiv **MS / R4**. Chèche bay & / oswa ki montre kouman yo sèvi ak zam reyèl, se pouswiv **MS / R7**.

Chak manm nan Kominote a gen yon devwa sivil & moral pwoteje tout timoun nan kominote a soti nan 'Vyolans'!

YOUTH

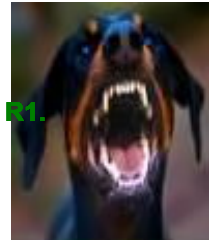
Jèn yon fenmèl 15 a 17 ane, se yon HE 15 a 18 ane. Yon santi'w ak men a louvri pa yon paran se yon bon bagay paran. [Fese pa ki pa Peye paran se vyolans](#). **MS / R2**

Bat yon jèn pa paran oswa lòt moun se vyolans, **MS / R3**. Lè l sèvi avèk yon objè (Senti, baton, zam ..) sou yon jèn se yon atak (Eksepte, defans pwòp tèt ou) , **MS / R4**. Molèste nan yon jèn se yon krim **MS / R4**. kwazman

ant Youth se yon krim, **MS / R3**. Yon femmèl vin ansent paske yo te krim sa a, Jèn responsabilite, **MS / R4**. Granmoun kwazman ak yon jèn se yon krim, **MS / R5**. Yon femmèl vin ansent paske yo te krim sa a, granmoun vin, **MS / R6**.

Touye yon jèn se yon krim. Aksidan touye: **MS / R5** Oto-defans: **MS / R3** Volontè, te planifye touye (Ekzekisyon) : **MS / R7**

se Youth blese pa bèt kay unprovoked, se bèt kay mèt kay chaje **MS / R3** Jèn se touye pa bèt kay unprovoked. Bèt kay la ap fini se mèt kay pouswiv, **MS / R4**. Jèn se blese pa pwovoke bèt kay, Youth se edike atravè **MS / R1**. Pa gen okenn aksyon pran kont mèt kay bèt domestik. Jèn se touye pa pwovoke bèt domestik. Bèt kay la ap fini mèt kay se pa sa lajistis.



Jèn se blese pa unprovoked bèt domestik. se Domestik mèt kay bèt pouswiv, **MS / R3**. Jèn se touye pa unprovoked bèt domestik. se Domestik bèt se mete desann mèt kay pouswiv, **MS / R4**. Jèn se blese pa pwovoke bèt Domestik, Jèn se edike, **MS / R1**.

Pa gen okenn aksyon pran kont bèt Domestik & pwopriyetè.

Jèn se touye pa pwovoke bèt Domestik. bèt domestik se mete desann mèt kay se pa sa lajistis.

Unprovoked bèt nan bwa fè m mal oswa touye jèn yo. se Animal detwi. Pwovoke bèt nan bwa fè m mal jèn yo. Jèn se reprimande. Sovaj bèt ki kite ale. Pwovoke bèt nan bwa touye jèn yo. se Wild Animal mete desann.



Jèn komèt vyolans:

lòt moun fè mal la, **MS / R3** (MS defans pwòp tèt ou / R1) .

Fè m mal lè l sèvi avèk yon objè (Senti, baton, zam ..) **MS / R4** (MS defans pwòp tèt ou / R2) pwolonje fè mal (Repete, tòti) , **MS / R5**.

Bèt kay Hurt a, Domestik bèt, sovaj bèt, **MS / R3** .

Fè m mal bèt kay, bèt domestik, sovaj bèt, lè l sèvi avèk yon objè (Senti, baton, zam ..) **MS / R4** . pwolonje fè mal (Repete, tòti) **MS / R5** .

lòt moun touye a, **MS / R7** (aksidan, MS defans pwòp tèt ou / R4) .

Bèt kay Touye an, Domestik bèt, sovaj bèt, **MS / R6** (aksidan, oto defans MS / R3) .

Vyolans kont objè (Kraze brize) , **MS / R5** (paran peye ½ konpansasyon, jèn dwe lòt ½) .

Remak! Jivenil konte / provensyal Rehab R1-7 aplike.

Jèn pèmèt yo gade vyolans (Espò kontak, espò goumen, vyolan videyo ..) . Chèche ki pèmèt jèn yo gade vyolans vin **MS /**

R3. Patisipe Youth nan espò kontak, goumen espò & jwe vyolan videyo & / oswa lòt vyolan-jwèt. Chèche ki pèmèt jèn yo patisipe & / oswa se vyolans jwe pouswiv, **MS / R4.** Jèn yo bay zam, jwèt oswa reyèl. Chèche bay & / oswa ki montre kouman yo sèvi ak zam jwèt, se pouswiv **MS / R6.** Chèche bay & / oswa ki montre kouman yo sèvi ak zam reyèl, se pouswiv **MS / R7.**

granmoun

Granmoun yon fenmèl 18 a 63 ane, yon HE 19 an ak 63 ane sa yo.

Blese yon granmoun se vyolans, **MS / R3.**

Lè l sèvi avèk yon objè (Senti, baton, zam ..) se yon atak, **MS / R4.**

Molèste nan yon granmoun se yon krim **MS / R3.**

Kwazman san konsantman se yon krim (Vyòl) , **MS / R4.**

Granmoun kwazman, vyole 'Sentepri kontra maryaj' se yon krim (Adiltè, atak emosyonèl) , **MS / R4** (pa gen okenn timoun) **R5** (timoun) .

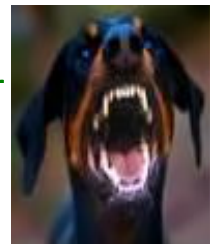
Yon dults kwazman san yo pa yon 'Sentepri kontra maryaj' oswa 'Konpayon Kontra', yo dwe trete tankou 'fatra a yo ye.

Touye yon granmoun yon krim. Oto-defans: **MS / R3** Aksidan touye: **MS / R5** (Sante ak Sekirite) . Volontè, te planifye touye (Ekzekisyon) : **MS / R7**

se pou granmoun blese pa bèt kay unprovoked, bèt kay mèt kay vin **MS / R3**

se pou granmoun touye pa bèt kay unprovoked. Bèt kay se mete desann mèt kay vin, **MS / R4.**

se pou granmoun blese pa pwovoke bèt kay, pou granmoun se edike atravè **MS / R1.** Pa gen okenn aksyon pran kont mèt kay bèt domestik. se pou granmoun touye pa pwovoke bèt domestik. Bèt kay se mete desann mèt kay se pa sa lajistis. Granmoun se boule.



Granmoun se blese pa unprovoked bèt domestik. mèt kay Animal vin **MS / R3.** Granmoun se touye pa unprovoked bèt domestik. se bèt Domestik mete desann mèt kay vin **MS / R4** se pou granmoun blese pa pwovoke bèt Domestik, granmoun se edike, **MS / R1** Pa gen okenn aksyon pran kont bèt oswa mèt kay. Granmoun se touye pa pwovoke bèt Domestik. Animal se mete desann. Mèt pa chaje. Granmoun se boule.

Unprovoked bèt nan bwa fè m mal oswa touye pou granmoun. se Animal detwi.

Pwovoke bèt nan bwa fè m mal pou granmoun. se pou granmoun edike atravè **MS / R1**.

Sovaj bèt ki kite ale. Pwovoke bèt nan bwa touye pou granmoun. se Wild Animal detwi.

Granmoun se boule.

Granmoun komèt vyolans:

lòt moun fè mal la, **MS / R4**. Fè m mal lè l sèvi avèk yon objè (Senti, baton, zam ..)

MS / R5. pwolonje fè mal (Repete, tòti) , **MS / R6**.

Bèt kay Hurt a, Domestik bèt, sovaj bèt, **MS / R3**. Fè m mal bèt kay, Dom- bèt estic, sovaj bèt, lè l sèvi avèk yon objè (Senti, baton, zam ..) **MS /**

R4. pwolonje fè mal (Repete, tòti) nan bèt kay, Domestik bèt, sovaj bèt, **MS / R5**.

lòt moun touye a, **MS / R7** (MS oto-defans / R4) . Bèt kay Touye an, Domestik bèt, sovaj bèt, **MS / R6** (pa aplike Vet, Butcher, Ranger) .

Vyolans kont objè (Kraze brize) , **MS / R4** (konpansasyon peye a) .

Remak! Granmoun konte / provensyal Rehab R1-7 aplike.

Granmoun se pa yo gade & / oswa vyolans jwe (Kontak espò, goumen-espò, jwèt vyolan, vyolan videyo.) Konte fèmen tout enstalasyon ki montre oswa pèmèt yo patisipe nan vyolans. Piblisite, pwomotè, moun ki ap sipòte nan espò vyolan, amizman, jwèt, ... yo fèmen & pouswiv, **MS**

/ **R7** . jwèt vyolan, videyo yo efase, efasman, graje, pa konte san yo pa konpansasyon.

Prive an komen nan zam fini. Prive posede zam (Reyèl, kopi, jwèt) yo konfiske san konpansasyon & detwi.



Illegal an komen nan zam (Reyèl, kopi) se yon menas nan kominote a, yon krim, **MS / R7**.

Senior

Senior yon fenmèl 63 ane +, se yon HE 63 ane +. règ pou granmoun aplike nan viktim Senior & otè krim.

gang

2 oubyen plis moun (Timoun, jèn, granmoun, ansyen) ap resevwa ansanm la peche vyolans se yon gang. vyolans gang se lachte, se yon menas nan kominote a. manm gang yo koupab pa asosyasyon (Patisipe, l ap gade, pa gen) .

Hurt (Avèk oswa san zam) yon viktim se yon krim: bèt kay, domestik bèt, bèt nan bwa, **MS / R5** pou chak manm gang. Timoun, jèn yo, granmoun, granmoun yo, **MS / R6** pou chak manm gang.

touye (Avèk oswa san zam) yon viktim se yon krim: bèt kay, domestik bèt, bèt nan bwa, **MS / R6** pou chak manm gang. Timoun, jèn yo, granmoun, granmoun yo, **MS / R7** pou chak manm gang.

Vyolans kont objè (Kraze brize) , **MS / R4** (konpansasyon peye a) aplike nan chak Manm Gang (Koupab pa asosyasyon) .

entimidasyon

Agresif abize, entimidasyon, lòt moun domine se entimidasyon.

Siksè entimidasyon vin tounen yon dejwe repedative. entimidasyon (Emosyonèl atak) kòmanse ak intimidation & ka evolye nan atak.

Bully nan anjeneral antoure tèt yo ak laches maléré. Yo vin yon gang. Bully & gang vin koupab pa asosyasyon.

Intimidation, **MS / R1** . menas, **MS / R2** . Hurt oswa touye , timoun moun / Jivenil / granmoun / Senior . règ Gang aplike.

transpò

transpò opere Bully nan (Lè, tè, lanmè) :

Kòkraze, koupe, ke gating, wheelies, ekstra byen fò, **MS / R1 +** machin & lisans yo sezi pou 1 mwa.

Vitès, kous, **MS / R2 +** yo machin & lisans sezi pou 2 mwa.

Sandwich (Machin vwayaje sou chak bò, anpeche viktim soti nan chanje liy oswa vire) , **MS / R3 +** machin (Kraze) & Pèr tout lisans transpò pou 10 zan.

Hostaged (Sandwich + machin nan devan & dèyè) , **MS / R3 +** machin (Kraze) & Pèr tout lisans transpò pou 10 zan.

Fòse nan wout: **MS / R 3 +** machin (Kraze) Looses lisans pou tout tan.

Yon moun ap fè mal, **MS / R 4 +** machin (Kraze) Looses lisans pou tout tan.

se yon moun touye , **MS / R 5 +** machin (Kraze) Looses lisans pou tout tan.

Transpò ak Bullbar se yon zam. Segondè transpò pèfòmans se yon zam. Utilitè transpò se yon zam. règ Zam aplike.

Konpòtman / Mind sibstans ki sou chanje

Alkòl vyolans ki gen rapò, **MS** se double (X2) .

Konpòtman / Mind remèd fèy chanje & / oswa sibstans ki sou / dwòg ki gen rapò vyolans, **MS** se triple (X3) .

Tou de Alkòl + Konpòtman / Mind chanje remèd fèy & oswa sibstans ki sou dwòg **MS** se miltipliye pa senk (X 5) .

Kontakte Espò

Kontakte Espò ankouraje entimidasyon (Entimide) , blesi (Kap kwape, lanmò) , Thuggishness & Krim (Atak, touye) . Pwofesyonèl Kontakte Espò tou ankouraje fason ou kapab triche (Parayj, rekonesans, Tit, Trophy) , komèsyalizasyon (Ovèrprisèd dwadotè pwodwi) , Kò & lide abi chanje sibstans (Bezwen pou pou genyen, presyon kanmarad, moun ki ap sipòte) .

Kontakte Espò yo divize ant ekip & evènman endividyèl elèv yo.

Remak! Pa gen zam yo te itilize.



Kontakte Espò se amizman, konpetitif, elit gen sèlman 1 gayan. Konpetitif, elit kreye apated. Yon gayan konble ak akolit, tout bèl pouwva, prim, lajan, se idolized (fo) , adore (Rezève pou sèlman **1GOD**) . Iach (Yo) se (Yo) booted, joure, fè sèman nan, krache a, krible ak fatra, San zanmi & shunned. Pwofesyonèl Kontakte Espò komèsyalizasyon

(Parayj, medya, mèt, moun ki ap sipòte) tout fin pouri & kriminèl. Kontakte Espò fini.

Kontakte Espò bezwen objektif bati enfrastrikti & enstalasyon, gaspiye resous kominotè & kreye kominote (Long tèm) dèt. Sa yo Enstalasyon yo enèji gaspiyeur & polueur. Yo se anba itilize & segondè nan depans antretyen. Yo kreye fatra



(Anpil) , Dezòd trafik (Polisyon) & Gaspiye Lapolis tan.

Ekip Kontakte-Espò:

foutbòl: Ameriken (Gridiron) , Ostralyen (Aussie règ) , Gaelic, Rugby Lig, Rugby Inyon, ...

Hockey: Boul, Field, glas, Inline, Polo, Woulo, Street, ~ Lacrosse

Handball ~ Dlo polo ~

Endividyèl Kontakte-Espò:

boksè: Boksè, Bare artikule, Choute, Musti-yuddha, Ri-batay, ...

Arts masyal: Ju-jitsu, koun Fu, mue tha, Taekwondo, ...

Lit: Lit, Sumo, ...

Kontakte-espò sèvi ak fòs enpak fizik ekspres oswa okazyonèl.



rezilta sa a nan doulè, blesi, pafwa kap kwape oubyen lanmò. Pou ou kab vin planifye fè yo yon krim, 'Planifye atak' **MS / R4** Si mouri yo blese, 'Planifye masak' **MS / R7** . Manm ekip, antrenè yo koupab pa asosyasyon.

Move-Medya, Move-Lekòl & Move-Paran mete Kontakte Sport patisipan (Bully la, Thug nan moun ki brutalize youn ak lòt) kòm rollmodels ak timoun & jenn. Kòm yon rezilta timoun & jenn panse ke li se Oke entimide, fè mal oswa blese lòt moun. Itilize nan & akseptasyon nan 'VYOLANS' kòmmanse ak Kontakte-espò. Ki pa Peye-vyolans vle di,

'NON Kontakte-espò'.

Kontakte-espò yo te itilize pa profiteering Medya, Sipòtè fè piblisite & mache pou depandans: Alkòl, Jwèt aza, Makèt, Fimen, Vit-Manje, Gadgets ... Jwe jwèt aza, abi dwòg & egoyis Atlèt elit mennen nan fason ou kapab triche & koripsyon. Piblisite & maketing mennen nan eksplwatasyon nan gullible.

Fanatik / Espektatè ki jwi l ap gade entimidasyon, brutalization, doulè brutalité, aksidan, lanmò ... Èske malad !!! Yo pral tou jwi ou & fanmi ou soufri, kenbe klè nan yo. Bay kondisyon an dwat Fanatik sa yo ap vin vyolan, yo kwè vyolans kont lòt moun se akseptab.



Gouvènman ki pèmèt Kontakte Sport se ki te fèt responsab, ranplase. Gouvènman ki mete kominote a nan dèt fasilite Kontakte Sport yo ap fèt responsab ak vèrseman yo & byen prive yo peye dèt sa a! Parayj, Medya & Sipòtè yo shunned. Pou ou kab vin koupab de krim (Atak, Touye ..) pa fè pwomosyon & pou jwenn benefis nan krim, yo pouzwiv! se an komen prive nan Kontakte Espò anile tout vèrseman & byen yo konfiske san konpansasyon!

Edikatè yo pou esplike entelektyèl yo ki Kontakte Sport konbatan yo pa wòl modèl. konbatan Sa yo se brut, malfra, kriminel, .. yo shunned. Edikatè ki pèmèt oswa ankouraje entelektyèl yo patisipe nan Kontakte-Sport yo retire nan Edikasyon.

Yo fè yo tou responsab pou nenpòt ki blezi Scholars resevwa.

Paran esplike timoun yo ki Kontakte Sport konbatan yo pa rolemodels & yo shunned. Paran ki pèmèt oswa ankouraje timoun yo patisipe nan Kontakte Sport se irèsponsab. Paran yo dwe reeducated. Paran reoffend, lage timoun yo.

ZEWO TOLERANS Kontakte SPORT

Goumen - Espò

goumen (Konba) Sport Lwazi se yon espò kontak konpetitif. 2 oubyen plis konbatan goumen youn ak lòt nan fo oswa reyèl konba.

Konbatan ka ame. Konba gen bi pou yo blese, mutilant & / oswa touye yon moun kòm amizman pou Dimans fanatik yo.



Fo oswa se konba reyèl amizman prezante pa moun ki malad & gade pa moun ki pale malad. Nenpòt moun jwi moun fè mal oswa mouri bezwen sikyatrik èd.

Goumen-teknik: Archery , Bare artikule boksè , Chan batay-espò, Boksè, Fencing, jyu-jitsu, Karate, kendo, Kenpo, Kikbaksin, Koun Fu, Iron-pwen, Arts masyal, Melanj & Tradisyonèl Arts masyal, mue Thai, Shoot- batay, Fiziyad, Baton-Batay, nepe -fighting, Taekwondo, ... goumen-zam:

Ach, Bow, an kwiv-dwa, Bonbe, Koube-nepe, Ponya, epe, Foil, Mace, Nunchakus, pistolè, fizi, saber, Kout nepe, Fizi de kou, baton, Dwat-nepe, Tekko, Tiger-grif, ...

Chan batay Espò se biznis nan konba amizman enspire pa franchises jwèt videyo vyolan. Li nan bi se yo touye. amizman Sa a se vityèl, men se pa reyèl. **Vle touye yon lòt moun se imoral.**

Egzante amizman sa a. Fen chan batay Espò. Fen jwèt videyo vyolan.



goumen (Konba) Espò yo shunned & fèmen.

Tout goumen-Sport Fòmasyon & Evènman avni yo demoli & resikle
(Kay Cluster, SmeC, Market-Gardens ..)

konbatan goumen-Sport se shunned & dosye yo efase. Paran yo pou esplike pitit yo
ki konbatan goumen Sport yo pa wòl modèl & yo shunned.

Edikatè yo pou esplike entelektyèl yo ki konbatan goumen Sport yo pa wòl modèl
& yo shunned. Gouvènman ki sipò Goumen (Konba) Sport Lwazi se ranplase &
pouswiv **MS / R7**

goumen (Konba) Sport Lwazi Advertisers 'Pwomotè & Sipòtè se yo dwe
shunned & pouswiv, **MS / R7 !!!**

ZEWO TOLERANS nan espò BATAY

Digital amizman

vyolans Digital se yon menas a fèb, lespri enpresyonab. Nan sèvo lave lespri sa yo
aksepte vyolans angourdir konsyans yo.

vyolans Digital se pa akseptab paske li ankouraje vyolans vrè.



Digital vyolans yon pati nan Digital Lwazi (Jwèt, sinema, videyo, depo, televizyon ...) pwodiksyon
fini. Ki deja egziste nan kopi yo efase, efasman, graje, .. pwodiktè vyolans dijital,
ekriven, direktè, animation, aktè, marketeers, détaillants yo pouswiv, **MS / R7. estasyon**
televizyon

sit entènèt ki montre 'Vyolan' amizman lage lisans yo & yo fèmen desann.

zam

Se sèlman Ekstèn (Militè) & Entèn (Lwa-Ranfòsman) Gouvènman Sekirite yo gen dwa genyen oswa sèvi ak zam. Bay & / oswa vann zam bay Kominis yo ki pa Gouvènman ki gen ladan sekirite prive, sivil, gunclubs, chasè, pistolclubs, asosyasyon fizi, .. se yon menas nan kominote a, yon krim, **MS / R7**.

Gen kèk moun ki gen zam paske yo fè plan yo sèvi ak yo. Lòt moun gen zam nan entimide men pa fè plan yo sèvi ak yo nan mal & touye. Tou de fen lè l sèvi avèk zam yo ta dwe yon sitiyasyon leve, pè, kòlè, pwovokasyon, .. Nan sitiyasyon tankou sa a yo pa t 'kapab sèvi ak zam si ki pa te disponib. Jan mèt oswa gen yon zam & sèvi ak li débouyé nan yon atak iminan oswa aparant se pa oto-defans. Li se vyolans willfull (Fè mal, touye) , Ki bezwen 'Reyabilitasyon'.

Nenpòt objè itilize yo fè mal oswa touye moun, bèt, bèt sovaj, ... se yon zam. Zam yo klase an moun ki lage yon pwojektil (Flèch, bal, flèch, granules ..) & moun (Rach, klib, kouto ..) ki pa fè sa.



Yon gwo menas nan kominote a yo se Kouto fetishists & zam fenomèn.

Yo se yo dwe dezame & kaj, **MS / R7**.

fetishists Kouto pa ka kite kay san yo pa yon bagay byen file & pointy. rezon yo pou pote yon zam: kontwòl, gen krentif pou, presyon kanmarad, pouvwa, pwoteksyon, defans pwòp tèt ou, jwenn respè. Yon kouto fetichist se pi plis chans jwenn kout kouto lè ame. Kouto fetishists se yon kominote-menas, **MS / R7**.

Zam fenomèn pa ka viv san yo pa konnen yo ke yo gen yon zam. rezon yo pou pote yon zam: kontwòl, gen krentif pou, presyon kanmarad, pouvwa, pwoteksyon, defans pwòp tèt ou, jwenn respè. Yon zam sovaj se pi plis chans yo ka resevwa piki lè ame. Zam fenomèn yo menas la kominote pi gran. Kouri dèyè yo, dezame yo, kaj yo, **MS / R7**.



Zam klip, klip pistolè, asosyasyon fizi, entwodui lachas, .. yo fèmen. minisyon yo, zam, yo detwi, tire chenn yo demoli. **Manm, administratè, anplwaye, jwenn MS / R7.**

Gouvènman ki pèmèt fenomèn zam klip yo & asosyasyon se ranplase. Tout manm ke Gouvènman yo ranplase & pouswiv,

MS / R7. Konstitisyon ki pèmèt fenomèn zam yo reekri lè l sèvi avèk lalwa Bondye-donateur Manifès la '.

ZEW0 TOLERANS to GUN fenomèn & fetishists KOUTO

Law Enforcement

(Flik, Marshall, Polis, Sentinel, Sheriff)

Law Enforcement (LE) se endepandan, Envestige, Gid, pwoteje & Aplike. kominote yo ap atann Law Enforcement san ezitasyon yo mete sante yo & lavi a risk. **Lalwa-Ranfòsman atann sipò kominote & respè.**

Blese yon anplwaye LE se yon krim, **MS / R5.**

Lè l sèvi avèk yon objè (**Senti, baton, zam ..**) se yon atak, **MS / R6.**

aksidan touye (**Sante ak Sekirite**) **MS / R5.**

volontè touye (**Asasina, ekzekisyon**) : **MS / R7**

se LE anplwaye blese pa bèt kay unprovoked, se bèt kay-pwopriyetè pouswiv, **MS / R3** se LE anplwaye touye pa unprovo- bèt kay Ked. **Bèt kay la ap fini se mèt kay pouswiv, MS / R4.**

se LE anplwaye blese pa pwovoke bèt kay, se LE anplwaye edike & mete nan fen ansyènte . **Pa gen okenn aksyon pran kont mèt kay bèt domestik.** se LE anplwaye touye pa pwovoke bèt domestik. **Bèt kay la ap fini mèt kay se pa sa lajistis.**



se LE anplwaye blese pa unprovoked bèt domestik.

se mèt kay Animal pouswiv, MS / R3. se LE anplwaye touye pa unprovoked bèt domestik. **Animal se mete desann mèt kay se pouswiv, MS / R4.** se LE anplwaye blese pa pwovoke bèt Domestik, se LE anplwaye edike & mete nan fen ansyènte . **Pa gen okenn aksyon pran kont bèt Domestik & pwopriyetè.** se LE anplwaye touye pa pwovoke bèt Domestik. **bèt domestik se**

mete desann mèt kay se pa sa lajistis.

Unprovoked bèt nan bwa fè m mal oswa touye LE anplwaye yo.

se Animal detwi. Pwovoke bèt nan bwa fè m mal LE anplwaye yo. Anplwaye se edike & mete nan fen ansyènte. Sovaj bèt ki kite ale. Pwovoke bèt nan bwa touye LE anplwaye yo. se Animal detwi.



LE anplwaye komèt vyolans:

lòt moun fè mal la se dezoneur egzeyate, **MS / R4**. Fè m mal lè l sèvi avèk yon objè (Senti, baton, zam) se dezoneur egzeyate, **MS / R5**.

pwolonje fè mal (Repete, tòti) se dezoneur egzeyate, **MS / R6**

LE anplwaye fè m mal lòt moun nan defans pwòp tèt ou, vin counselling. Lè l sèvi avèk twòp fòs se te bay lòd bay demisyon li.

Bèt kay Hurt a, Domestik bèt, sovaj bèt, se dezoneur egzeyate, **MS / R3**. Fè m mal bèt kay, bèt domestik, sovaj bèt, lè l sèvi avèk yon objè (Senti, baton, zam ..) se dezoneur egzeyate, **MS / R4**.

pwolonje fè mal (Repete, tòti) nan bèt kay, Domestik bèt, sovaj bèt, **MS / R5**. touye volontè Bèt kay, bèt domestik (San yo pa mèt pwopriyete pèmisyon) , Sovaj bèt (Se pa yon Ranger) , **MS / R6**

Vyolans kont objè (Kraze brize) , dezoneur egzeyate, **MS / R4** (peye konpansasyon)

lòt moun touye a, se dezoneur egzeyate, & pouswiv, **MS / R7**.

Asasen flik fail pwoteje kominote a. eskiz yo nan kè sere. Pa gen okenn kote pou laches, asasen an Law Enforcement. Lòt moun ki pwoteje yo, **MS / R7**. anplwaye LE ki pwoteje asasen flik yo koupab pa asosyasyon **MS / R7**

Remak! Granmoun konte / provensyal Rehab **R1-7** aplike.

ZEWÓ TOLERANS Asasen COPS !!!

VIKTIM nan **KRIM** -Prayer Memorial-jou 2.4.7. Chè **1GOD** , Kreyatè nan linivè a ki pi bèl ou pi enb fidèl netwayè-gadyen (1st non) Mande fasilite kè sere a & doule nan nan Krim Ede nan Krim jwenn Jistis & konpansasyon Viktim Viktim



viv ak kè poze

Norwegian la (Nobel) Viv ak kè poze Prize pral bay nan moun nan ki ... pral te fè pi plis nan oswa nan travay ou a pi bon pou fratènite ant nasyon yo, pou abolisyon a oswa rediksyon nan kanpe lame & pou kenbe la & pwomosyon nan kongrè kè poze. Yo bay Prize la nan peyi Etazini Prezidan Barack Obama.

Obama (Asasen, okipan, locatè warlord, mond ki mennen teworis) teworis la pi aktif voye l 'CIA-dron' yo terorize, fè mal & touye sivil (Timoun, manman, papa & granmoun aje) nan 'Afganistan, Irak, Libi, Pakistan, Somali, Yemèn, ... Li voye peyi Letiopi, twoup Kenya anvayi Somali, CIA a se teoris sivil & ankouraje ajitasyon, te kòmanse lagè moun lavil Aram sivil ap eseye jete eli man Govern-, ...

Obama sipòte lagè-krim pèp Izrayèl la, اساسina, jenosid nan Palestinyen. Li sipòte Arabi Arabi lagè-krim, اساسina, jenosid nan Yemini, ... Obama apèl US Espesyal Fòs-Asasen li "ewo". Asasen an yo psikoz Tiyè lachte ki bezwen prose- Cutting tankou fè 'Obama MS / R7 .

Pa akòde Obama Lapè-Prize nan Norwegian la te montre ke pwi sa a se twonpe moun, se yon fo. Fen twonpe nan, pa plis fo PEACE PRIZE! Pouswiv Obama MS / R7 . !



viv ak kè poze se yon abstrè.

Vyolans se menas la.

Stop, 'Vyolans', kòmanse nan lakay ou!

Condoning vyolans nan kay, pandan edikasyon, nan amizman, nan travay, nan kominote a, se pa sèlman yon menas a jenerasyon sa a, pwochen jenerasyon men vini jenerasyon. Timoun yo nan rapò paran ki fèmen je Vyolans nan kay, pandan edikasyon, nan amizman, nan travay, nan kominote a, detwi lavni Childrens yo. Paran kenbe responsab, politisyen retire ki pèmèt oswa yo responsab nan: condoning vyolans nan kay, nan travay, pandan edikasyon, nan

amizman, nan kominote a, politisyen jwenn: **MS / R7**

**1000 ki nan ane nan sa ki mal ap vini nan yon fen.
dwe bon pini sa ki mal**



Fen