

Para Pensar la Ciudad...

GG.8

Junio/08

Población Afrocolombiana y Porcentaje, según sexo y rango de edad en Cartagena de Indias

Cartagena Total	Sexo			Sexo (%)	
	Total	Hombre	Mujer	Hombre (%)	Mujer (%)
319.373	157.180	162.193	49,22	50,78	
0 a 4	31.709	16.478	15.231	51,97	48,03
5 a 9	32.525	16.673	15.852	51,26	48,74
10 a 14	34.079	17.424	16.655	51,13	48,87
15 a 19	32.538	16.230	16.308	49,88	50,12
20 a 24	31.138	15.403	15.735	49,47	50,53
25 a 29	27.011	13.267	13.744	49,12	50,88
30 a 34	23.872	11.565	12.307	48,45	51,55
35 a 39	22.907	11.023	11.884	48,12	51,88
40 a 44	21.341	10.328	11.013	48,40	51,60
45 a 49	17.118	8.207	8.911	47,94	52,06
50 a 54	12.961	6.195	6.766	47,80	52,20
55 a 59	9.905	4.696	5.209	47,41	52,59
60 a 64	6.683	3.156	3.527	47,22	52,78
65 a 69	5.394	2.353	3.041	43,62	56,38
70 a 74	4.182	1.829	2.353	43,74	56,26
75 a 79	2.986	1.217	1.769	40,76	59,24
80 a 84	1.644	657	987	39,96	60,04
85 a 89	1.006	362	644	35,98	64,02
90 a 94	271	82	189	30,26	69,74
95 a 99	86	31	55	36,05	63,95
100 a 104	15	3	12	20,00	80,00
105 a 109	1	-	1	-	100,00
110 a 115	1	1	-	100,00	-

Fuente: DANE - Censo 2005. Cálculos ODESDO

Nota: 1) Según Censo 2005, la población afrocolombiana incluye a la población que se autoreconoce como Negra, Raizal, Palenquera, Mulata, Afrodescendiente o Afrocolombiana. La población afrocolombiana representa el 10,63% de la población nacional.

2) En el Plan de Desarrollo Nacional de la Población Afrocolombiana 1998-2002, el Departamento Nacional de Planeación reconoció que la población afrocolombiana se acercaba al 30% de la población total del país.

Gota a gota...

Los menores de 9 años representan el 20,1% de la población afrocolombiana.

La población afrocolombiana entre los 10 y 14 años representa el 10,67% de la población que se autoreconoce afrocolombiana.

El 19.9 % de la población afrocolombiana se ubica entre los 15 y 24 años.

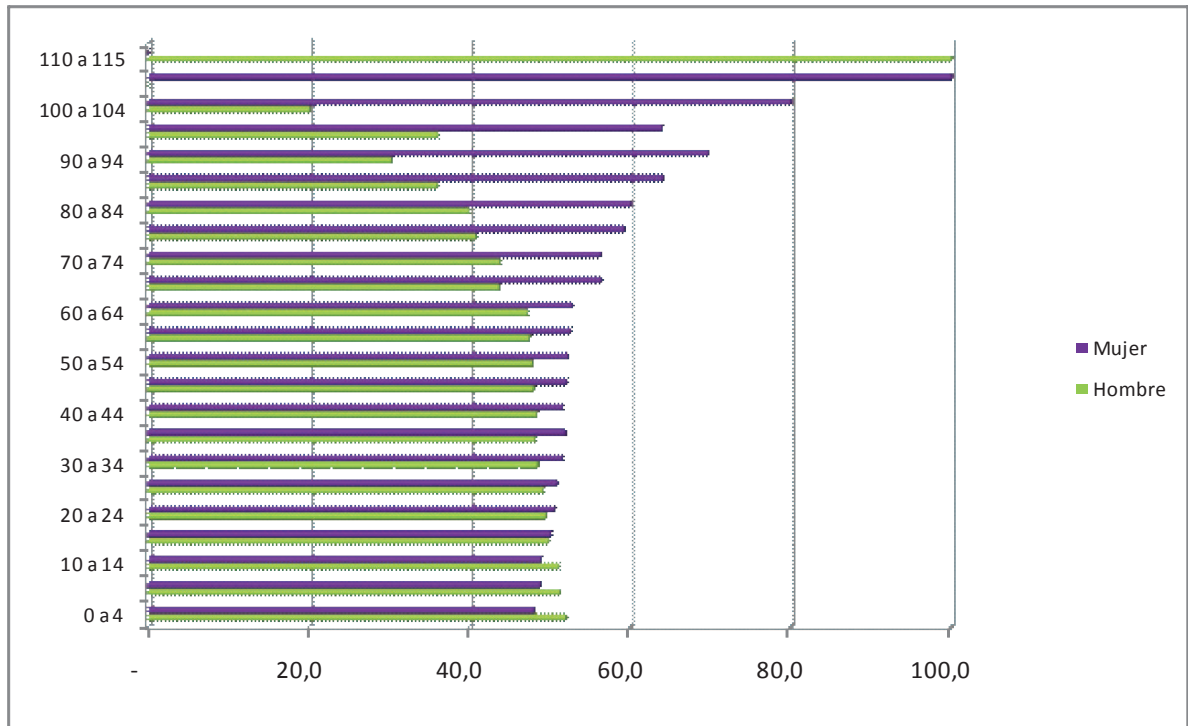
La población afrocolombiana en edad económicamente productiva es mayoritariamente joven. El 49.7% de la población afrocolombiana está entre los 15 y 44 años de edad y las mujeres afrocolombianas representan el 51 % de la población en éste rango de edad.

El 4.9 % de la población afrocolombiana cartagenera son personas mayores de 65 años de edad. El 58,07% de las personas afrocolombianas mayores de 65 años de edad son mujeres.

Para Pensar la Ciudad...

GG. 8/Junio. 08

Porcentaje de la Población Afrocolombiana, según sexo y rango de edad en Cartagena de Indias



Fuente: DANE - Censo 2005. Cálculos ODESDO

Nota: 1) Según Censo 2005, la población afrocolombiana incluye a la población que se autoreconoce como Negra, Raizal, Palenquera, Mulata, Afrodescendiente o Afrocolombiana. La población afrocolombiana representa el 10,63% de la población nacional.

2) En el Plan de Desarrollo Nacional de la Población Afrocolombiana 1998-2002, el Departamento Nacional de Planeación reconoció que la población afrocolombiana se acercaba al 30% de la población total del país.

Gota a gota...

En Cartagena, al igual que en todo el país, no existen indicadores adecuados que midan la diversidad y la especificidad de la población afrocolombiana y que contemplen las situaciones particulares en las que habitan. Si bien, en la ciudad se reconoce la presencia de la población afrocolombiana, existe una tendencia a invisibilizar la realidad histórica socio-racial y ocultar lo inocultable que ha conducido –evidenciándose en cifras y estadísticas- a que en la actualidad las condiciones indignas de pobreza, exclusión social y marginalidad persisten de manera prolongada en el tiempo en la población “menos blanca” y de manera significativa en la población afrocolombiana de la ciudad.

“Art. 52. La discriminación étnico – racial no puede ser entendida sin los factores estructurales e históricos de su conformación. Así la dominación colonial y la esclavitud de la que fueron objeto los pueblos indígenas y afrodescendientes, son antecedentes que ayudan a entender en perspectiva histórica los procesos actuales de exclusión económica, política y social.

Art. 53. Por ende, se debe tomar como punto de partida la situación de desigualdad estructural en que viven vastos sectores sociales en América, tales como los mencionados en las Normas, mujeres, indígenas, afroamericanos, inmigrantes en situación irregular, y considerar en relación con cada estado los grupos y sectores que pueden padecer situaciones graves de desigualdad, que condicionen o limiten la posibilidad de ejercer sus derechos sociales”.

Art 52 y 53. Lineamientos para la elaboración de Indicadores de Progreso en materia de Derechos Económicos, Sociales y Culturales. OEA-CIDH(5 octubre/2007).