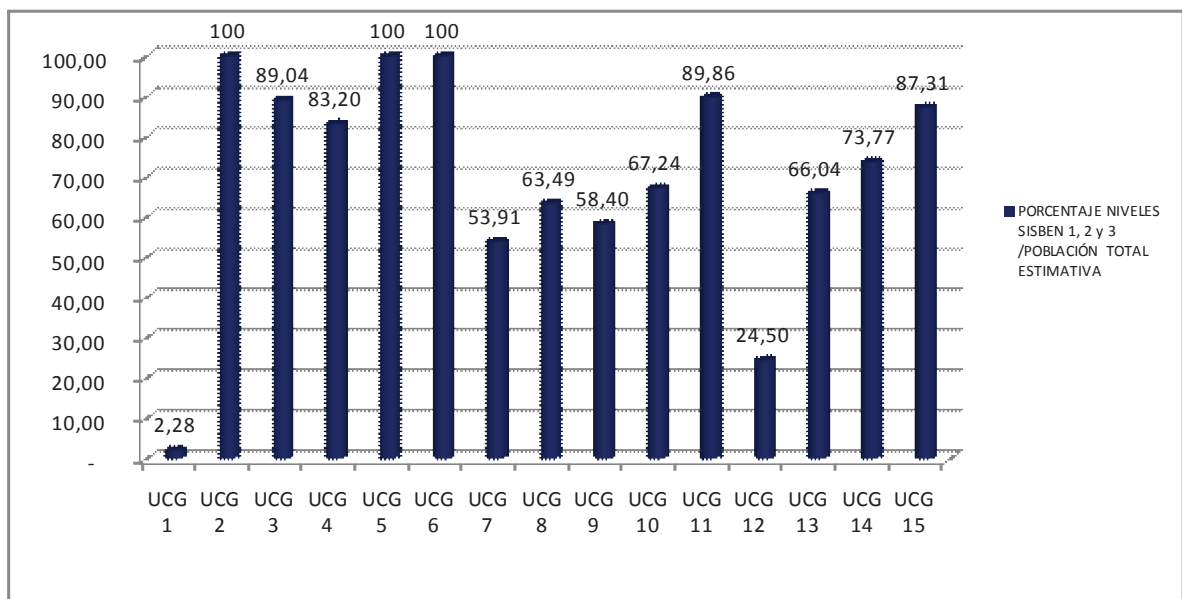


Para Pensar la Ciudad...

GG.13

mayo/09

Porcentaje Niveles de Sisben 1, 2 y 3, según Unidad Comunera de Gobierno Cartagena de Indias- 2007



Fuente: Secretaría de Planeación Distrital - septiembre de 2007. Cálculos ODESDO.
Nota: total población sisbenizada - urbana: 712.356.

Gota a gota...

*Aproximadamente el 44% de la población afroclombiana de la ciudad vive en las Unidades Comuneras que registran mayores condiciones de pobreza.

*Las Unidades Comuneras con mayores condiciones de pobreza según Sisben son las UCG 2, UCG 5, UCG 6 y UCG 11.

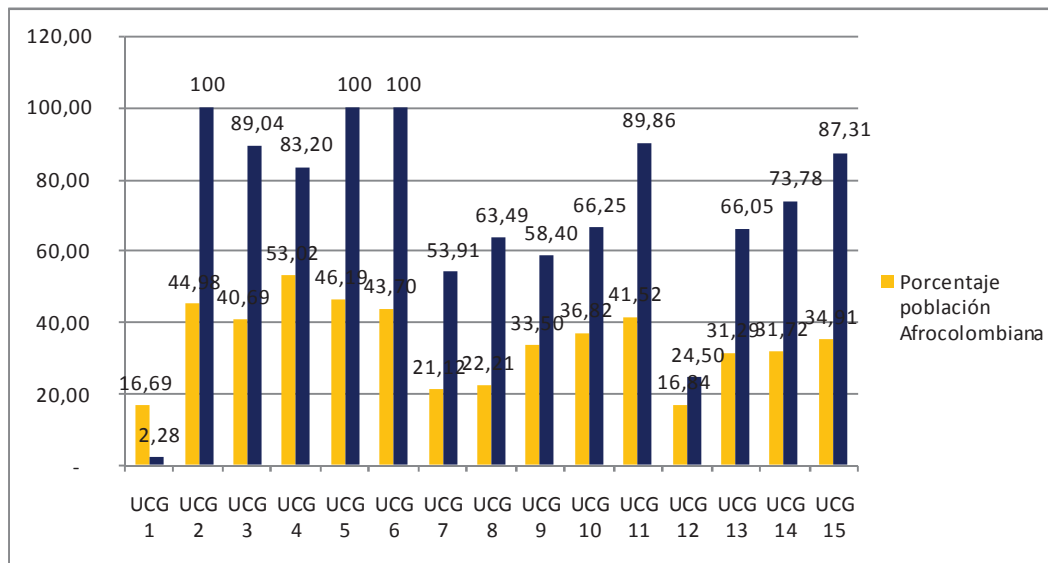
*En las Unidades Comuneras de Gobierno de mayores condiciones de pobreza y exclusión vive el 43% de las mujeres afroclombianas.

*El 32% de la población afroclombiana menores de 15 años de edad vive en las Unidades Comuneras UCG 2, UCG 5, UCG 6 y UCG 11.

Para Pensar la Ciudad...

GG. 13/mayo. 09

Porcentaje de la Población Sisbenizada (niveles 1, 2 y 3) y Población Afrocolombiana, Según Unidad Comunera de Gobierno Cartagena de Indias



Fuente: Población Afrocolombiana: DANE – Censo 2005.
Niveles sisben: Secretaría de Planeación Distrital - septiembre de 2007. Cálculos ODESDO.

Gota a gota...

Las zonas de mayor predominio de población afrocolombiana son aquellas que presentan los más bajos índices de calidad de vida de la ciudad. La mayoría de la población afrocolombiana reside en barrios históricos, no periféricos y geográficamente nodales de la ciudad con una antigüedad promedio de fundación de xx-xxx años. El panorama socioeconómico refleja que en la ciudad la mayoría de la población afrocolombianos son pobres sin que ello ha sido motivo específico de intervención. En la ciudad a las graves consecuencias económicas, sociales, educativas, políticas, culturales y espirituales que provocó la esclavitud se unen los desequilibrios e injusticias de un modelo de desarrollo local excluyente que acentúa la exclusión social y la segregación socio-espacial sin políticas públicas de desarrollo integrales e inclusivas.

43. Al respecto, la Comisión observa que existe una brecha entre la legislación y las políticas existentes y su aplicación efectiva e impacto en el goce de los derechos de los afrocolombianos. A pesar de estas iniciativas, la población afrodescendiente continúa experimentando exclusión y marginación social derivada de la persistencia de discriminación estructural, tanto en la esfera pública como privada.

44. Las disparidades entre las condiciones sociales y económicas de los afrodescendientes de Colombia y el resto de la población nacional están estrechamente vinculadas a la discriminación estructural padecida históricamente por los afrocolombianos y que persiste hoy. La falta de acceso equitativo y efectivo a servicios sociales obstaculiza la inclusión social de esta población.

Comisión Interamericana de Derechos Humanos



Funsarep



Acció per una Ciutadania Solidària

